



Ajuntament  
de Sabadell



Escola Municipal de  
Música i Conservatori  
Professional de Sabadell

---

# **Guia de l'estudiant**

Curs 2023-2024

**Escola Municipal de Música  
Conservatori Professional de Música**

**Sabadell**

---

1. INTRODUCCIÓ.....	4
2. PRESENTACIÓ HISTÒRICA.....	4
3. DEFINICIÓ DE CENTRE .....	4
4. ÒRGANS DE GOVERN I COORDINACIÓ.....	5
5. ITINERARIS DE L'OFERTA EDUCATIVA .....	8
6. OFERTA EDUCATIVA DE L'ESCOLA DE MÚSICA.....	9
6.1. Instruments.....	9
6.2. Programes .....	9
6.2.1. Iniciació.....	9
6.2.2. Bàsic.....	9
6.2.3. Mitjà.....	10
6.2.4. Mitjà Modern .....	10
6.2.5. Adequació 3 .....	11
6.2.6. Avançat .....	11
6.2.7. Adults.....	12
6.2.8. Música Oberta.....	13
6.2.9. Bàsic Adaptat .....	14
6.3. Certificats.....	14
6.4. Pianista acompanyant.....	14
6.5. Reforç de Llenguatge Musical .....	15
6.6. Reforç de la veu .....	15
6.7. Taller de canyes .....	15
6.8. Ús dels pianos per a estudi.....	15
7. OFERTA EDUCATIVA DEL CONSERVATORI PROFESSIONAL.....	15
7.1. Assignatures i càrrega lectiva de les diferents especialitats.....	16
7.2. Accés directe a un curs diferent de primer.....	18
7.3. Assignatures optatives: distribució en les diferents especialitats .....	18
7.3.1. Instruments simfònics .....	18
7.3.2. Acordió, Flauta bec, Guitarra i Piano .....	19
7.3.3. Cant.....	20
7.4. Assignatures optatives: descripció.....	22
7.5. Diplomes d'instrument a segon i quart de grau Professional .....	25
7.6. Premis i mencions a sisè de Grau Professional.....	25
7.7. Premis Extraordinaris de Música de Grau Professional .....	26
7.8. Titulació.....	26
7.9. Accés als estudis superiors.....	26
7.10. Pianista acompanyant.....	26
7.11. Reforç de Llenguatge Musical i Harmonia.....	26
7.12. Reforç de la veu .....	26

---

7.13. Taller de canyes .....	26
7.14. Ús dels pianos per a estudi .....	27
8. ITINERARI DE MÚSICA MODERNA .....	27
9. CONJUNTS INSTRUMENTALS I VOCALS I MÚSICA DE CAMBRA .....	27
9.1. Conjunt coral .....	27
9.2. Descripció dels conjunts corals .....	27
9.3. Conjunt instrumental i Música de cambra .....	28
9.4. Descripció dels conjunts instrumentals .....	29
9.5. Matricula de Música Oberta: Conjunt / Cambra i Cor .....	31
9.6. Músic col·laborador .....	31
10. ACTIVITATS .....	32
10.1. Concerts d'alumnes .....	32
10.2. Trobades, intercanvis i concursos .....	32
10.3. Assistència a concerts i sortides culturals .....	32
10.4. Classes magistrals .....	32
11. AVALUACIÓ I TUTORIA .....	32
12. DOCUMENTS DE CENTRE .....	35
13. DRETS I DEURES DELS ALUMNES I NORMES DE CONVIVÈNCIA .....	37
13.1. Drets i deures dels alumnes .....	37
13.2. Actitud i assistència a les classes .....	37
13.3. Alumnes: altres normes .....	37
14. PROCESSOS ADMINISTRATIUS .....	37
14.1. Preinscripció i matriculació .....	37
14.2. Carnet d'estudiant .....	38
14.3. Simultaneïtat dels estudis de música amb l'ESO i el Batxillerat .....	38
14.4. Modalitat de Batxillerat de música i arts escèniques .....	39
15. SERVEIS .....	39
15.1. Préstec d'instruments .....	39
15.2. Aules d'estudi i ús de la biblioteca .....	39
16. HORARIS D'OBERTURA I ATENCIÓ AL PÚBLIC .....	40
16.1. Horari d'obertura dels centres .....	40
16.2. Atenció al públic .....	41
16.3. Aules d'estudi i ús de la Biblioteca .....	41
17. EDIFICIS, ESPAIS I HORARIS .....	41
17.1. Instrument: horaris i temps lectiu .....	42
17.2. Grups de Llenguatge: horaris, professors, aules i temps lectiu .....	42
17.3. Grups d' Harmonia: horaris, professors, aules i temps lectiu .....	43

---

17.4. Assignatures optatives i d'especialitat: horaris, professors, aules i temps lectiu.....	43
17.5. Conjunts instrumentals: horaris, professors, aules i temps lectiu .....	44
17.6. Conjunts corals: horaris, professors, aules i temps lectiu .....	44
17.7. Música Oberta: horaris, professors, aules i temps lectiu .....	45
18. PLA D'AUTOPROTECCIÓ .....	45
19. CALENDARI ESCOLAR.....	45
20. ADRECES, DADES DE CONTACTE I WEB.....	46

## 1. INTRODUCCIÓ

La Programació General Anual (PGA) és el document que descriu la planificació dels objectius, les estratègies i les accions que es pretenen assolir durant el curs. Conté una part administrativa que té a veure amb els professors, horaris i activitats del centre/aula i una altra de gestió que descriu els objectius, que poden ser referits a l'àmbit curricular, a l'àmbit de gestió o l'àmbit organitzatiu, i que són fruit de l'avaluació dels diferents aspectes del centre/aula que consten en la memòria del curs anterior. En el nostre centre és reuneix en un únic document les PGA de l'Escola de Música i del Conservatori Professional. Aquest document també conté una presentació històrica, una definició dels dos centres, els òrgans de govern i coordinació, l'oferta educativa i els seus itineraris, una estadística de la matrícula del curs i el calendari escolar.

La normativa de referència que empara la Programació General Anual és:

- Llei 12/2009, de 10 de juliol, d'Educació. Article 91 (Projecte educatiu).
- Decret 102/210, de 3 d'agost, d'autonomia de centres educatius. Article 10.
- Decret 354/2021, de 14 de setembre, de les escoles que imparteixen ensenyaments no reglats de música i dansa.
- Decret 25/2008, de 29 de gener, pel qual s'estableix l'ordenació curricular dels ensenyaments de música de grau professional i se'n regula la prova d'accés.
- Decret 5/2017, de 17 de gener de modificació del Decret 25/2008, pel que s'inclouen diverses especialitats.

Aquest document es presenta per ser aprovat al Consell Escolar el dia 26 d'octubre de 2022.

## 2. PRESENTACIÓ HISTÒRICA

El Conservatori Professional i Escola Municipal de Música de Sabadell és l'hereu de l'Escola de Música de Sabadell que es va crear l'any 1892 per tal d'ordenar i organitzar l'ensenyament musical a la ciutat, ja que, fins llavors, s'havia anat fent al redós de les diferents parròquies de Sabadell que oferien aquest servei com el complement necessari per a la pràctica musical lligada al culte a través de les escolanies. Inicialment el centre impartia, a un nombre molt reduït d'estudiants, els primers cursos d'alguns instruments i el solfeig necessari per interpretar-los.

Al llarg del segle XX el centre va tenir un creixement gradual i, ni en els períodes socialment més difícils, mai no va interrompre la seva activitat docent. A poc a poc va anar diversificant la seva oferta pedagògica i va esdevenir Conservatori Elemental de Música el 1958. Durant aquest període la vinculació amb la ciutat es va manifestar en diferents ocasions, ja que el director del Conservatori Elemental ho era també de la Banda Municipal de Música. Amb aquest perfil es va mantenir fins als anys vuitanta, en els quals, seguint l'obertura cultural i democràtica del país i gràcies al compromís pres per l'administració local, el creixement del centre va ser constant. Aquest creixement s'ha manifestat tant quantitativament com qualitativament. Així és com l'Administració educativa el va autoritzar i designar com a Conservatori Professional el 1987.

L'any 1979 va tenir lloc el trasllat a les dependències de la Casa Brutau, al carrer de Sant Oleguer, 75. L'any 1995, en aplicació de la Llei d'Ordenació General del Sistema Educatiu (LOGSE), i per mitjà del conveni establert entre l'Administració Educativa Autònoma i la Federació i Associació de Municipis (que eren els titulars de tots els conservatoris catalans d'aleshores), el centre es divideix en les dues entitats que actualment el componen: l'Escola Municipal de Música i el Conservatori Professional. Des de l'any 2008 els estudis que s'imparteixen en el Conservatori es regulen segons la Llei Orgànica d'Ensenyament 2/2006 (LOE) i el decret 25/2008 de la Generalitat de Catalunya. La Llei Orgànica d'Ensenyament 8/2013 (LOMCE) manté la normativa anterior pel què respecta als estudis de Grau Professional de Música.

## 3. DEFINICIÓ DE CENTRE

L'Escola Municipal de Música i el Conservatori Professional, és un centre municipal únic d'ensenyaments musicals que reuneix dues entitats diferenciades i que tenen uns objectius concrets cadascuna: l'Escola Municipal de Música, on es cursen estudis no reglats, i el Conservatori, on s'estudien programes encaminats a l'obtenció del títol d'ensenyaments professionals de Música. Ambdues entitats comparteixen l'espai, el claustre de professors, l'administració i personal de serveis, com també l'equip directiu i el Consell Escolar. Difereixen, però, en els objectius i el servei que ofereixen als ciutadans.

L'**Escola Municipal de Música** forma part dels centres educatius municipals dins el marc dels ensenyaments artístics. És un centre obert, inclúsiu i compromès amb la societat, respectant la multiculturalitat i la diversitat dels alumnes. Els programes de l'escola de música tenen com a objectiu la formació i educació musical dels alumnes tenint en compte la diversitat de perfils i d'interessos dels alumnes. Els programes tenen com a propòsit una formació integral i completa amb diferents assignatures que proporcionen als alumnes la competència artística i cultural que s'especifica en l'article 3 del Decret 354/2021, així com les específiques en l'àmbit de la música, perquè "les persones gaudeixin de l'art de forma compartida, no competitiva i prosocial, i aportin valors humans en els contextos socials en què estan imbricats".

Pel que fa al **Conservatori Professional**, el centre ofereix el Grau Professional en Música que s'especifica en el Decret 25/2008. El centre ofereix 18 especialitats instrumentals dins l'àmbit de l'orquestra simfònica, el cant, el piano, la guitarra i la flauta de bec. El centre disposa d'un conveni de sosteniment signat entre l'Ajuntament i el Departament d'Educació de la Generalitat de Catalunya. Aquest Conveni estableix que el centre pot oferir un màxim de 180 places subvencionades, repartides en sis cursos.

El volum de matrícula del centre és d'uns 500 alumnes en l'escola de música, 180 de Grau Professional, 200 de programa comunitari i un claustre de 54 professors. Aquestes xifres son aproximades, en aquest document trobareu més detallada les dades de matrícula.

L'activitat acadèmica es desenvolupa en diversos edificis, principalment la Casa Brutau al carrer Sant Oleguer 75, i l'edifici Carme Simó al carrer Jardí 4.

Els dos centres, tot i tenir programes amb assignatures específiques, ofereixen activitats extraordinàries que dinamitzen els alumnes, la comunitat educativa, així com l'entorn i l'oferta cultural de la ciutat.

En el Projecte Educatiu de Centre (PEC) es poden consultar els preceptes legals de la normativa vigent, la definició institucional, la identitat de centre, els objectius i valors propis, la concreció de la comunitat educativa i com impulsar la col·laboració entre els diversos sectors d'aquesta i la relació del centre amb l'entorn social.

## 4. ÒRGANS DE GOVERN I COORDINACIÓ

L'Escola Municipal de Música i el Conservatori d'Ensenyaments Professionals són centres educatius de titularitat municipal. La seva dependència orgànica és de l'Àrea de Serveis a les Persones i Convivència i del Servei d'Educació de l'Ajuntament de Sabadell:

- Regidor d'Educació: Manuel Salvador Robles Fernández
- Cap del Servei d'Educació: Anna Salmerón Jiménez
- Cap d'Ensenyaments artístics i programes transversals: Manel Rodríguez Briones

El Conservatori Professional i l'Escola Municipal de Música comparteixen els òrgans de gestió i coordinació.

### Consell Escolar

El Consell Escolar és el màxim òrgan de consulta i participació del centre. Hi estan representats els diferents sectors de la comunitat educativa: equip directiu, professors, alumnes, pares, personal d'administració i servei, i també l'Ajuntament. La composició actual és la següent:

- President: Joan Morera Casablanca
- Cap d'Estudis: Josep Custodio de Alba
- Secretari: Miquel Àngel Maestro Reche
- Representant de l'Ajuntament: Anna Salmeron Jiménez
- Representants del Claustre de professors/es: Carles Fernández Renieblas, Laura Fontanals Clop, Jeroni Pagan Pérez, Jaume Raurell Vidal, Montserrat Sabas Gràcia i Anna Sabaté Tolosa
- Representants dels/les estudiants: Laura Bundó Buil, Ivet Camunyes Oller i Marta López Fernández
- Personal administratiu i de serveis: Núria Gil Vila
- Representants dels pares i mares: Neus Creus Escusa, M. Isabel Gómez González i Ignasi Tusquets Mañé
- Representant de l'AMPA: Joan Elías Viñeta

### Equip directiu

- Director: Joan Morera Casablanca
- Cap d'estudis: Josep Custodio de Alba
- Secretari acadèmic: Miquel Àngel Maestro Reche
- Cap d'activitats: Imma Trepal Gil

## El claustre de professors

El claustre és el conjunt de professors del centre. La composició actual i les assignatures que imparteix són els següents:

- **Amorós Gabarron, Maria**  
Violí, Viola, Cambra
- **Armengol Diaz, Robert**  
Percussió, Conjunt instrumental, Percussió corporal
- **Arquimbau Ibáñez, Jordi**  
Piano, Conjunt instrumental
- **Baiget Juyol, Alexandre**  
Trompeta
- **Benítez Campos, Pere**  
Clarinet, Cambra, Conjunt instrumental
- **Besalduch López, Laia**  
Violí, Conjunt instrumental
- **Bonet Piris, David**  
Trompa, Cambra, Conjunt instrumental
- **Borràs Julibert, Fedra**  
Flauta travessera, Conjunt instrumental, Educació corporal
- **Cabero Pueyo, Elisenda**  
Cant, Cor
- **Cano Nogué, Dolors**  
Cambra
- **Canudas Vila, Anna**  
Repertori
- **Castillejo Garnés, Bernat**  
Flauta travessera, Cambra, Conjunt instrumental
- **Coma Plans, Meritxell**  
Llenguatge, Cor, Teatre Musical, Cant Modern
- **Costa Ventura, Esteve**  
Idiomes aplicats al cant
- **Custodio de Alba, Josep**  
Llenguatge, Harmonia
- **De La Torre Sánchez, Jordi Albert**  
Piano, Cambra, Conjunt instrumental
- **Espinosa Paredes, José Vicente**  
Percussió
- **Fernández Renieblas, Carles**  
Guitarra, Cambra, Conjunt instrumental
- **Font Aragonès, Jordi**  
Harmonia, Optatives teòriques
- **Fontanals Clop, Laura**  
Guitarra, Guitarra elèctrica, Conjunt instrumental
- **Fosalba Auró, Assumpta**  
Llenguatge, Acompanyament
- **Galvañ Bellés, Núria**  
Violoncel
- **Gasull Altisent, Berta**  
Oboè, Cambra, Conjunt instrumental
- **Girbau Llonch, Nora**  
Piano, Cambra, Conjunt instrumental, Repertori
- **Grané López, Luís**  
Piano, Cambra, Conjunt instrumental, Repertori
- **Guri Saurí, Jordi**  
Llenguatge, Cor, Acompanyament, Repertori
- **Izard Alberich, Marta**  
Piano, Conjunt instrumental
- **Jornet Descarrega, Eva**  
Flauta de bec, Conjunt instrumental
- **Llauradó Cardona, Josep**  
Clarinet
- **López Boada, Gerard**  
Cambra, Repertori
- **López Cabezas, Isidra**  
Trombó, Conjunt instrumental
- **Lozano Navarro, Joan Antoni**  
Contrabaix, Baix elèctric, Cambra, Conjunt instrumental
- **Maestro Reche, Miquel Àngel**  
Acordió, Conjunt instrumental
- **Magrané López, David**  
Conjunt instrumental, Anem a concert
- **Morera Casablanca, Joan**  
Violí
- **Navarro Garcia, Blai**  
Acordió, Conjunt instrumental
- **Oliu Nieto, Mariona**  
Viola, Conjunt instrumental
- **Oller Castells, Frederic**  
Cor, Repertori
- **Orts Peláez, Ernest**  
Saxòfon, Conjunt instrumental, Optives Jazz
- **Pagan Pérez, Jeroni**  
Piano Modern, Llenguatge Modern, Conjunt instrumental, Optatives, Repertori
- **Pardo Llungarriu, Miquel**  
Harmonia, Optatives teòriques
- **Pazos Cabases, Josep**  
Violoncel
- **Pola Subí, Antoni**  
Saxòfon, Conjunt instrumental
- **Ponces Roldan, Anna**  
Interpretació i escena
- **Raurell Vidal, Jaume**  
Llenguatge, Conjunt instrumental, Repertori
- **Rubio Soria, Izan**  
Guitarra
- **Sabas Gràcia, Montserrat**  
Llenguatge, Acompanyament, Escoles de pedagogia
- **Sabaté Tolosa, Anna**  
Piano, Conjunt instrumental, Repertori
- **Sanz Ablanedo, Maria**  
Violí, Conjunt instrumental
- **Serracanta Montserrat, Montserrat**  
Llenguatge, Acompanyament, Repertori
- **Signes Solà, Joel**  
Llenguatge, Cor, Repertori
- **Them Hartmann, Gustavo**  
Guitarra

- **Trepat Gil, Imma**  
Piano, Cambra, Conjunt instrumental
- **Villarreal Fuentes, José Manuel**  
Violí, Conjunt instrumental

- **Xicola González, Joan**  
Fagot, Cambra, Conjunt instrumental

Professors substituïts a l'inici de curs: Font Aragonès, Jordi (substitut de M. Pardo) i Cristina Izcue (substituta de M. Amorós i M. Oliu).

### Els departaments

Estan integrats per agrupacions de professors segons la seva especialitat. Els departaments es reuneixen periòdicament, per debatre qüestions relacionades amb la seva matèria i mantenir viu el disseny curricular de les diferents Matèries. Són els enllaços regulars entre els professors del departament i l'equip directiu. Igualment tenen al seu càrrec la coordinació dels aspectes docents i d'activitats que incumbeixen el seu departament. Els caps dels departaments, que han estat elegits pels membres de cada departament, formen part de la Comissió Pedagògica, on actuen de portaveus dels departaments respectius. La composició actual dels departaments és:

- **Llenguatge musical i teòriques:** M. Coma (cap de departament), J. Custodio, J. Font, A. Fosalba, J. Guri, M. Pardo (substitut J. Font), J. Raurell, M. Sabas i M. Serracanta i J. Signes.
- **Piano:** J. Arquimbau (cap departament), J. A. De la Torre, N. Girbau, L. Grané, M. Izard, A. Sabaté, I. Trepat.
- **Corda:** L. Besalduch (cap de departament), M. Amorós (substituta C. Izcue), L. Besalduch, A. Canudas, N. Galvañ, J. A. Lozano, J. Morera, M. Oliu (substituta C. Izcue), J. Pazos, M. Sanz i J. M. Villarreal.
- **Vent:** E. Orts (cap de departament), A. Baiget, P. Benítez, D. Bonet, F. Borràs, B. Castillejo, B. Gasull, E. Jornet, J. Llauradó, I. López, T. Pola i J. Xicola.
- **Matèries diverses:** C. Fernández (cap de departament), E. Cabero, E. Costa, L. Fontanals, M. A. Maestro, B. Navarro, A. Ponces, I. Rubio i G. Them.
- **Conjunts i percussió:** L. Fontanals (cap de departament), R. Armengol, P. Benítez, L. Besalduch, D. Bonet, F. Borràs, D. Cano, M. Coma, J. V. Espinosa, J. Guri, E. Jornet, G. López, M. A. Maestro, D. Magrané, F. Oller, J. Pagan, T. Pola i J. M. Villarreal.

### La Comissió Pedagògica

Està integrada pels caps de departament, coordinats pel cap d'estudis i el director. Debat, proposa i coordina les qüestions acadèmiques i de funcionament que afecten el desenvolupament del centre.

### La Junta de Delegats

Els estudiants del Conservatori Professional i de l'Escola Municipal de Música de Sabadell tenen un delegat o representant per a cadascun dels grups de Llenguatge Musical (Bàsic, Mitjà, Mitjà Modern, Adequació 3, Ohana i Grau professional), Harmonia, Banda (dos delegats) i Orquestra Simfònica (dos delegats). Gairebé tots els alumnes cursen alguna d'aquestes assignatures i, per tant, la representació és prou ampla. Aquests representants s'escullen democràticament a principi de curs. Entre els delegats es forma la Junta de delegats, la qual proposa opinions, suggeriments i activitats al Consell Escolar per mitjà dels representants dels estudiants.

Els delegats del curs 2023-2024 són:

PB 1A	Busquets Creus, Jan	PB 4C	Estrada Cornellana, Eloi	GP 3A	Castro Rodríguez, Odette
PB 1B	Hurtado Diane, Manel Aly	PB 4D	Batista Gonzalo, Alex	GP 3B	Pérez Santisteban, Julia
PB 1C	Espinosa Ramírez, Emma	PM 1A	Maicas Pérez, Lluc	GP 4A	Pizarro Gutiérrez, Nohemy
PB 1D	Zurita Garcia, Emma	PM 1B	Castillejo Pizarro, Toni	GP 4B	Ramon Maldonado, Mireia
PB 1E	Coder Roselló, Natàlia	PM 2	Palasí Aznar, Mar	HRM 1A	Cantalejo Guimerà, Arnau
PB 2A	Montserrat Ramos, Queralt	MM1	Perea Cruz, Pol	HRM 1B	Gómez González, Marta
PB 2B	Alarcón Oca, Bruna	MM2	Schkot Gallego, Nora	HRM 1C	Andrés Pérez, Francesc Xavier
PB 2C	Mas Duran, Arlet	A3	Rogel Jiménez, Àlex	HRM 2A	López Fernández, Marta
PB 2D	Morales Cantón, Júlia	OHA 1	Bono Stradmann, Jutta	HRM 2B	Trias Reyes, Marina
PB 2E	Cadillo Ortiz, Erik Antonio	OHA 2	Cid Murillo, Maria Teresa	HRM 2C	Lorente Morejón, Gemma
PB 3A	López Zurita, Martina	OHA 3	Flores Sanromán, Jennieffer	Banda	Alcaraz Martínez, Aitana
PB 3B	Carrasco Sanchez, Joanna	OHA 4	Hernández Cano, Hugo	Banda	Camunyes Oller, Ivett
PB 3C	Herrera Simón, Lucía	GP 1A	Vinyes Planells, Dídac	Simfònica	Gil Garcia, Clara
PB 3D	Pastor Garcia, Dídac	GP 1B	Buscà Esteba, Guerau	Simfònica	López Fernández, Marta
PB 4A	Fernández Juan, Andreu	GP 2A	Peralta Pujol, Mar		
PB 4B	Palacín Salomó, Oriol	GP 2B	Oliver Jordano, Magda		

L'adreça electrònica dels representants dels estudiants en el Consell Escolar és: [alumnesconservatori@gmail.com](mailto:alumnesconservatori@gmail.com)



## L'AMPA

Els pares i mares estan organitzats en l'Associació de Mares i Pares d'alumnes. L'actual junta de l'AMPA la componen:

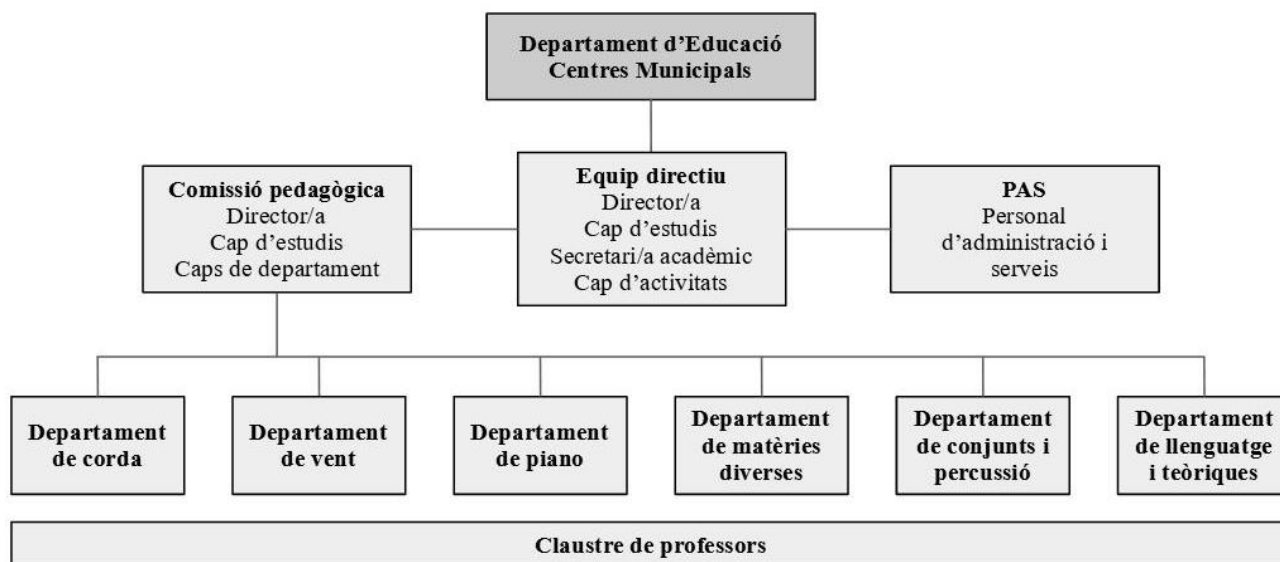
- President: Marcel Olivé Vilatersana
- Secretària: Marisa Romera i Pascuas
- Tresorer: Albert Pol Reixach
- Vocals: Neus Creus Escusa, Joan Elías Viñeta, Ignasi Tusquets Mañé i Laura Bundó Buil

L'adreça electrònica de l'AMPA és: ampaconservatori@gmail.com

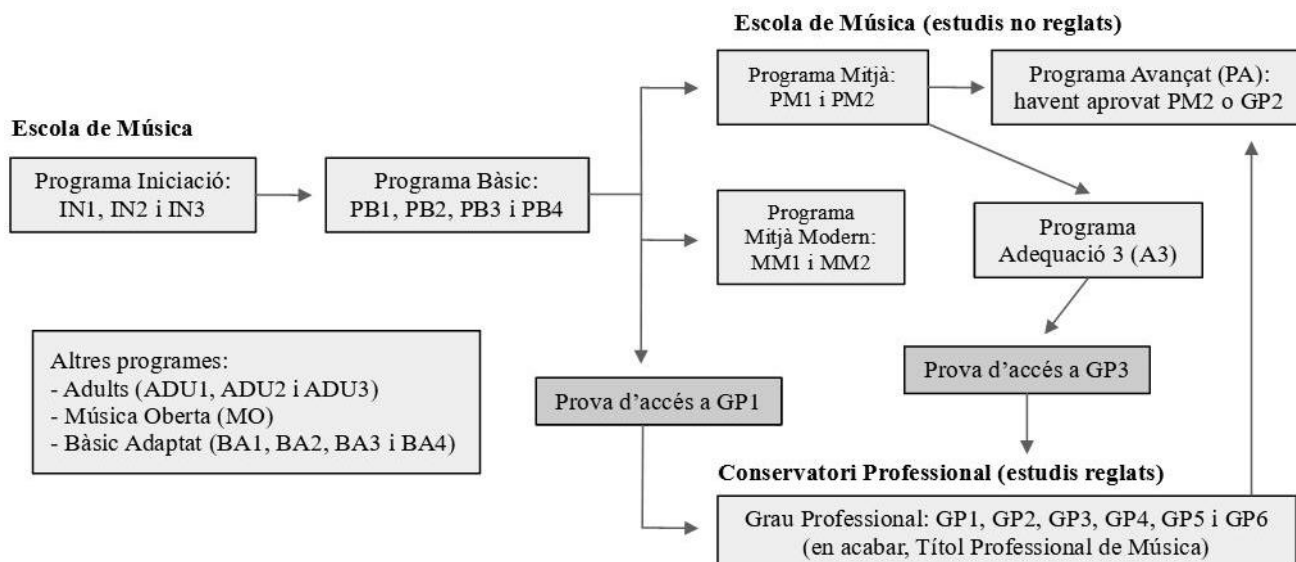
## El personal d'administració i serveis

- Administradora: Núria Gil Vila
- Auxiliar administració: Cristina Sánchez González
- Conserges: Marc Codinach Oliva, Dèbora Mayol Martínez (substituta Yolanda Ramírez Felipe) i Jordi Serrano Sánchez

## Esquema d'estructuració del Conservatori Professional i Escola Municipal de Música



## 5. ITINERARIS DE L'OFERTA EDUCATIVA



## 6. OFERTA EDUCATIVA DE L'ESCOLA DE MÚSICA

### 6.1. Instruments

Les diferents especialitats instrumentals que s'imparteixen a l'Escola Municipal de Música de Sabadell són les següents:

Acordió	Contrabaix	Guitarra elèctrica <sup>(1)</sup>	Saxòfon	Trompeta
Baix elèctric <sup>(1)</sup>	Fagot	Oboè	Saxòfon modern <sup>(1)</sup>	Viola
Bombardí	Fiscorn <sup>(3)</sup>	Percussió	Trombó de colissa	Violí
Cant <sup>(2)</sup>	Flauta de bec	Percussió moderna <sup>(1)</sup>	Trombó de pistons <sup>(3)</sup>	Violoncel
Cant modern <sup>(1)</sup>	Flauta travessera	Piano	Trombó modern <sup>(1)</sup>	
Clarinet	Guitarra	Piano modern <sup>(1)</sup>	Trompa	

<sup>(1)</sup> Places limitades de baix elèctric, cant modern, guitarra elèctrica, percussió moderna, piano modern, saxòfon modern i trombó modern. Només es poden cursar en el programa Mitjà Modern.

<sup>(2)</sup> Només en el Programa Avançat i, excepcionalment, en els programes Bàsic, Mitjà, Adequació 3 i Adults.

<sup>(3)</sup> Places limitades. Només es pot cursar en el programa Avançat o com a segon instrument a partir de programa Mitjà.

### 6.2. Programes

A partir de 5 anys i fins a l'edat adulta, l'Escola Municipal de Música té una diversificada oferta dirigida a un ampli espectre d'usuaris: des de nens de 5 anys fins a adults aficionats o alumnes avançats.

- Iniciació: tres cursos (INI1, INI2 i INI3)
- Bàsic: quatre cursos (PB1, PB2, PB3 i PB4)
- Mitjà: dos cursos (PM1 i PM2)
- Mitjà Modern: dos cursos (MM1 i MM2)
- Adequació 3: un curs (A3)
- Avançat: un curs (PA)
- Adults: tres cursos (ADU1, ADU2 i ADU3)
- Música Oberta: un curs (MO)
- Bàsic Adaptat: quatre cursos (BA1, BA2, BA3 i BA4)

#### 6.2.1. Iniciació

S'estructura en tres cursos segons el quadre següent:

Cursos	Matèries	Temps de dedicació setmanal
Iniciació 1 (5 anys)	Llenguatge musical	45' en una sessió
Iniciació 2 (6 anys)		
Iniciació 3 (7 anys)	Llenguatge musical Roda d'instruments *	1 h 30' en dues sessions Diverses sessions dins de l'horari de Llenguatge

\* Roda d'instruments: presentació de tots els instruments que oferim a l'escola i que els alumnes podran cursar quan comencin Bàsic 1.

#### 6.2.2. Bàsic

Aquest programa ofereix una formació musical bàsica, que al llarg de quatre anys desenvolupa en els alumnes els fonaments del llenguatge musical i els acostava a la realitat interpretativa mitjançant la veu i la pràctica individual i col·lectiva de l'instrument. Les assignatures bàsiques dels quatre cursos són Instrument, Llenguatge Musical i Cant Coral; a partir del Bàsic 2 s'hi afegeix el Conjunt Instrumental; i a partir del Bàsic 3, la possibilitat de cursar un segon instrument, però només amb un informe favorable del tutor i si hi ha plaça disponible.

Els estudis de nivell elemental no són reglats i, per tant, no tenen validesa oficial, igual que els estudis d'aquest nivell a tot Catalunya.

<b>Cursos</b>	<b>Matèries</b>	<b>Temps de dedicació setmanal</b>
Bàsic 1	Llenguatge Musical Cant Coral Instrument	1 h 30' en dues sessions 45' en una sessió 30' en una sessió
Bàsic 2	Llenguatge Musical Cant Coral Instrument Conjunt instrumental <sup>(1)</sup>	1 h 30' en dues sessions 45' en una sessió 30' en una sessió 45' en una sessió
Bàsic 3	Llenguatge Musical Cant Coral Instrument Conjunt instrumental <sup>(1)</sup> Segon Instrument (opcional) <sup>(2)</sup>	2 h en dues sessions 45' en una sessió 50' en una sessió De 45' a 90' en una sessió, segons l'instrument 30' en una sessió
Bàsic 4	Llenguatge Musical Cant Coral Instrument Conjunt instrumental <sup>(1)</sup> Segon Instrument (opcional) <sup>(2)</sup>	2 h en dues sessions 45' en una sessió 50' en una sessió De 60' a 90' en una sessió, segons l'instrument 30' en una sessió

<sup>(1)</sup> Les diverses formacions del Conjunt instrumental estan especificades als apartats 9.3. i 9.4.

<sup>(2)</sup> Aquesta assignatura té una taxa específica a afegir a la taxa del curs. Només es pot cursar un segon instrument si hi ha plaça disponible. Quan hi ha un nombre superior de sol·licituds que de places disponibles, tenen prioritat els alumnes amb una nota mitjana més alta d'instrument i llenguatge del curs anterior; i si hi ha empat en la mitjana, els alumnes amb una nota més alta d'instrument. El segon instrument es podrà cursar un segon any, però caldrà sol·licitar-lo en el moment de fer la reserva de plaça.

### 6.2.3. Mitjà

Aquest programa està destinat als alumnes que han superat el Programa Bàsic 4 i que desitgen prosseguir estudis de música de forma no reglada. Poden accedir-hi també alumnes externs. També està destinat als alumnes que encara no han assolit el nivell suficient d'instrument per poder superar la prova d'accés a 1r de Grau Professional i decideixen seguir una segona via d'accés al GP mitjançant el programa pont Adequació 3. Els alumnes tenen la possibilitat de cursar també un segon instrument, però només amb un informe favorable del tutor i si hi ha plaça disponible.

<b>Cursos</b>	<b>Matèries</b>	<b>Temps de dedicació setmanal</b>
Mitjà 1 i 2	Llenguatge musical Instrument Assignatura de conjunts <sup>(1)</sup> Cor (opcional) <sup>(2)</sup> Segon Instrument (opcional) <sup>(3)</sup>	1 h 30' en una sessió 50' en una sessió A determinar segons el conjunt 1 h en una sessió 30' en una sessió

<sup>(1)</sup> Les diverses formacions del Conjunt instrumental estan especificades als apartats 9.3. i 9.4.

<sup>(2)</sup> És necessari cursar aquesta assignatura per superar les 4 h totals requerides per poder deixar de cursar Música a l'ESO (matèria comuna de 1r a 3r).

<sup>(3)</sup> Aquesta assignatura té una taxa específica a afegir a la taxa del curs. Només es pot cursar un segon instrument si hi ha plaça disponible. Quan hi ha un nombre superior de sol·licituds que de places disponibles, tenen prioritat els alumnes amb una nota mitjana més alta d'instrument i llenguatge del curs anterior; i si hi ha empat en la mitjana, els alumnes amb una nota més alta d'instrument. El segon instrument es podrà cursar un segon any, però caldrà sol·licitar-lo en el moment de fer la reserva de plaça.

### 6.2.4. Mitjà Modern

Està destinat a alumnes de 12 o més anys amb un nivell bàsic de llenguatge musical i que vol iniciar-se en l'aprenentatge d'una d'aquestes especialitats de música moderna:

- Baix elèctric
- Cant
- Guitarra elèctrica
- Percussió
- Piano
- Saxòfon
- Trombó

De moment només s'implementen el primer i segon curs, però la voluntat és que siguin més cursos, el nombre dels quals encara està per determinar.

<b>Programa</b>	<b>Matèries</b>	<b>Temps de dedicació setmanal</b>
Mitjà Modern 1 i 2	Llenguatge musical modern Instrument Combo mitjà modern Cor o Teatre Musical (opcional) <sup>(1)</sup> Segon Instrument (opcional) <sup>(2)</sup>	1 h en una sessió 50' en una sessió 1 h 10' en una sessió 1 h en una sessió 30' en una sessió

<sup>(1)</sup> El Teatre Musical està restringit als alumnes de cant modern. És necessari cursar Cor o Teatre Musical per superar les 4 h totals requerides per poder deixar de cursar Música a l'ESO (matèria comuna de 1r a 3r).

<sup>(2)</sup> Aquesta assignatura té una taxa específica a afegir a la taxa del curs. L'instrument pot ser qualsevol dels que s'ofereixen en les modalitats clàssica o moderna. Només es pot cursar si hi ha plaça disponible. Quan hi ha un nombre superior de sol·licituds que de places disponibles, tenen prioritat els alumnes amb una nota mitjana més alta d'instrument i llenguatge del curs anterior; i si hi ha empat en la mitjana, els alumnes amb una nota més alta d'instrument. El segon instrument es podrà cursar un segon any, però caldrà sol·licitar-lo en el moment de fer la reserva de plaça.

### 6.2.5. Adequació 3

Aquest programa està destinat als alumnes que ja han cursat Mitjà 2 per preparar-los per a la prova d'accés a 3r de Grau Professional. Els alumnes tenen la possibilitat de cursar també un segon instrument, però només amb un informe favorable del tutor i si hi ha plaça disponible.

<b>Programa</b>	<b>Matèries</b>	<b>Temps de dedicació setmanal</b>
Adequació 3	Llenguatge musical Instrument Assignatura de conjunts <sup>(1)</sup> Cor o Teatre Musical (opcional) <sup>(2)</sup> Segon Instrument (opcional) <sup>(3)</sup>	2h en dues sessions 50' en una sessió A determinar segons conjunt 1 h en una sessió 30' en una sessió

<sup>(1)</sup> Les diverses formacions del Conjunt instrumental estan especificades als apartats 9.3. i 9.4.

<sup>(2)</sup> És necessari cursar aquesta assignatura per superar les 4 h totals requerides per poder deixar de cursar Música a l'ESO (matèria comuna de 1r a 3r).

<sup>(3)</sup> Aquesta assignatura té una taxa específica a afegir a la taxa del curs. Només es pot cursar un segon instrument si hi ha plaça disponible. Quan hi ha un nombre superior de sol·licituds que de places disponibles, tenen prioritat els alumnes amb una nota mitjana més alta d'instrument i llenguatge del curs anterior; i si hi ha empat en la mitjana, els alumnes amb una nota més alta d'instrument. El segon instrument es podrà cursar un segon any, però caldrà sol·licitar-lo en el moment de fer la reserva de plaça.

### 6.2.6. Avançat

Aquest programa està destinat als alumnes que han superat el Programa Mitjà 2 o el 2n de Grau Professional i que no desitgen continuar cursant estudis reglats de Grau Professional. Aquest programa inclou com a mínim 3 assignatures: instrument, una assignatura de conjunt instrumental, música de cambra o conjunt vocal (a triar en funció del nivell de l'alumne), i una assignatura d'entre les optatives i programes de Música Oberta que ofereix el centre (a triar en funció del nivell de l'alumne).

Normalment, l'instrument principal cursat per l'alumne en aquest programa és el mateix que el que ha cursat en el programa Mitjà o Professional, però hi ha la possibilitat de canviar d'instrument, encara que el nivell sigui inferior o es cursi per primera vegada.

A més d'aquest programa mínim, els alumnes també poden cursar altres assignatures col·lectives (si hi ha plaça disponible) i un segon instrument (només amb un informe favorable del tutor i si hi ha plaça disponible). Els alumne de Cant cursaran predeterminadament aquestes assignatures: Cant, Cor de cambra, Interpretació i escena i Idiomes aplicats al cant.

<b>Programa</b>	<b>Matèries</b>	<b>Temps de dedicació setmanal</b>
Avançat	Instrument Assignatura de conjunts <sup>(1)</sup> Assignatura de lliure elecció <sup>(2)</sup> Segon Instrument (opcional) <sup>(3)</sup>	50' en una sessió A determinar segons el conjunt A determinar segons la matèria 30' en una sessió

<sup>(1)</sup> Les diverses formacions del Conjunt instrumental estan especificades als apartats 9.3. i 9.4.

<sup>(2)</sup> Qualsevol de les especificades a baix.

<sup>(3)</sup> Aquesta assignatura té una taxa específica a afegir a la taxa del curs. Només es pot cursar un segon instrument si hi ha plaça disponible. Quan hi ha un nombre superior de sol·licituds que de places disponibles, tenen prioritat els alumnes amb una nota mitjana més alta d'instrument i llenguatge del curs anterior; i si hi ha empat en la mitjana, els alumnes amb una nota més alta d'instrument. El segon instrument es podrà cursar un segon any, però caldrà sol·licitar-lo en el moment de fer la reserva de plaça.

L'assignatura de lliure elecció pot ser qualsevol d'aquestes:

- Ampliació harmonia: només si s'ha cursat prèviament 5è o 6è de Grau Professional
- Audició i anàlisi: només si s'ha cursat prèviament 5è o 6è de Grau Professional
- Edició de partitures
- Educació corporal: només per a alumnes majors de 16 anys.
- Escoles pedagogia segle XX
- Fonaments de composició: només si s'ha cursat prèviament 5è o 6è de Grau Professional
- Harmonia i interpretació Jazz
- Idiomes aplicats al cant: només per als alumnes de Cant
- Improvisació i transcripció Jazz
- Interpretació i escena: només per als alumnes de Cant
- Música i noves tecnologies
- Oïda des de la globalitat: només si s'ha cursat prèviament 4t, 5è o 6è de Grau Professional
- Percussió corporal
- Respiració i fisiologia vocal: preferentment per als alumnes de cant
- Teatre Musical

### 6.2.7. Adults

Aquest programa està destinat a alumnes de 16 o més anys sense o amb pocs coneixements previs. La durada del programa és com a màxim de tres cursos, és a dir, un màxim de tres anys a partir de què l'alumne comença l'instrument. Cada curs consisteix en classes individuals d'instrument i classes col·lectives de llenguatge. Si el nivell de llenguatge és nul o molt baix hi ha grups de llenguatge creats expressament per a aquest programa; però si el nivell és superior al d'aquests grups, a l'alumne se li pot assignar un grup d'un altre programa de l'Escola de Música. Opcionalment es pot cursar també cor, conjunt instrumental i l'optativa Anem a concert; el cor i el conjunt predeterminats són el Cor Ohana i el Combo Ohana, però si l'alumne té un nivell de lectura suficient, se li podrien assignar uns altres conjunts.

<b>Programes</b>	<b>Matèries</b>	<b>Temps de dedicació setmanal</b>
Adults 1, 2 i 3	Llenguatge musical <sup>(1)</sup> Instrument Cor (opcional) <sup>(2)</sup> Conjunt instrumental (opcional) <sup>(3)</sup> Assignatura de lliure elecció (opcional) <sup>(4)</sup>	1h 30' en una sessió 30' en una sessió 75' en una sessió 1h en una sessió A determinar segons la matèria

<sup>(1)</sup> Llenguatge predeterminat: Llenguatge Ohana (4 nivells)

<sup>(2)</sup> Cor predeterminat: Cor Ohana

<sup>(3)</sup> Conjunt predeterminat: Combo Ohana.

<sup>(4)</sup> L'assignatura de lliure elecció pensada per al Programa Adults és "Anem a concert". Excepcionalment també es podria cursar alguna de les assignatures esmentades a l'apartat 7.4., com Educació corporal o, prèvia prova de nivell o entrevista, Escoles de pedagogia, Respiració i fisiologia vocal, Edició de partitures o Música i noves tecnologies. Com aquestes assignatures s'ofereixen en el Grau Professional, només es podrien cursar si queden places disponibles.

### 6.2.8. Música Oberta

Diversos programes de diverses durades consistent cadascun en una sola assignatura. Es poden cursar més d'un programa simultàniament.

Els alumnes dels programes Mitjà, Avançat, Adequació 3 i Adults i de Grau Professional també poden cursar simultàniament, si ho desitgen, assignatures exclusives del programa de Música Oberta, en alguns casos sense cap cost addicional i en altres amb descomptes importants en el preu de l'assignatura.

Programa	Edats	Temps de dedicació setmanal	Coneixements previs
Anem a concert	A partir de 16 anys	1 h	NO
Col·lectiva	A partir de 8 anys	Entre 1 h i 1 h 45'	SÍ/NO
Combo Ohana	A partir de 14 anys	1h	SÍ
Conjunt / Cambra	A partir de 9 anys	Entre 1 h i 1 h 45'	SÍ
Conjunt piano modern <sup>(1)</sup>	A partir de 15 anys	1 h	SÍ
Cor Alba	A partir de 12 anys	1 h	SÍ
Cor Cambra	A partir de 14 anys	1 h	SÍ
Cor Infantil	8 a 10 anys	45'	NO
Cor Infantil i Audició	D'11 a 13 anys	45'	NO
Cor Mixt	A partir de 12 anys	1 h	SÍ
Cor Ohana <sup>(2)</sup>	A partir de 14 anys	75'	NO
Educació Corporal	A partir de 16 anys	1 h	NO
Informàtica Musical	A partir de 12 anys	1 h	SI
Interpretació i escena	A partir de 14 anys	1 h	NO
Teatre Musical <sup>(2)</sup>	A partir de 14 anys	1 h	NO

<sup>(1)</sup> El Conjunt de piano modern també es cursa al Grau Professional. Els alumnes de Grau Professional tenen prioritat.

<sup>(2)</sup> Per cursar Cor Ohana i Teatre Musical no calen coneixements previs, però es farà una prova vocal als sol·licitants per comprovar que tenen unes condicions vocals mínimes.

Descripció dels programes:

- **Anem a concert:** Programa destinat a joves i adults, sense coneixements musicals previs, adreçat a fomentar el gaudi de la música preparant, a través de continguts d'història de la música i d'audicions, els concerts que es programen a la ciutat (JJMM, OSV, etc.). Els alumnes podran assistir als concerts amb les invitacions de què disposa el centre.
- **Col·lectiva:** Programa que permet cursar qualsevol de les assignatures col·lectives que s'ofereixen a l'EM i el CP, excepte el Llenguatge i l'Harmonia de GP i les ja incloses en els altres programes de Música Oberta (conjunt, cor, etc.). Els coneixements musicals previs per accedir-hi són diversos, i en algun cas no calen o són mínims. S'estableix com a criteri general d'accés una prova de nivell, excepte en el cas que l'alumne ja hagi cursat estudis en el centre i el seu nivell ja sigui conegut.
- **Combo Ohana:** Destinat als alumnes del Programa Adults que vulguin participar-hi, però que també està obert a qualsevol jove o adult no integrat en el Programa Adults. Es requereixen coneixements musicals previs.
- **Conjunt / Cambra:** Programa en el que l'alumne s'integra en un conjunt instrumental o de cambra, clàssic o modern. El temps lectiu varia en funció del conjunt. Cal un cert nivell instrumental per poder matricular-se a aquest programa.
- **Conjunt piano modern:** Classe col·lectiva de piano amb la idea de conèixer harmonia moderna aplicada al piano, "voicings" adequades, estils, "compings" i conceptes bàsics d'improvisació. L'única regla és deixar-se endur per la creativitat. Requisits: cert nivell de lectura i tècnica pianística.
- **Cor Alba:** Cor de veus blanques a partir dels 12 anys amb coneixements mínims de lectura musical.
- **Cor Cambra:** Cal acreditar uns coneixements de lectura musical i un nivell vocal suficients per al repertori d'aquest cor.
- **Cor Infantil:** Cor per a nens de 8 a 10 anys. Formen part d'aquest programa els cors de Bàsic 1, 2 i 3.
- **Cor Infantil i Audició:** Cor per a nens d'11 a 13 anys. A part del repertori coral els darrers mesos del curs es treballen també altres continguts d'Audició. Formen part d'aquest programa els cors de Bàsic 4



- **Cor Mixt:** Cor per a alumnes que acreditin uns coneixements mínims de lectura musical. Aquesta coral és la que s'ofereix amb el nom de Cor GP.
- **Cor Ohana:** Cor per als alumnes del Programa Adults que vulguin participar-hi, però que també està obert a qualsevol jove o adult no integrat en el Programa Adults. Es treballa un repertori modern i adaptat a nous estils musicals.
- **Educació corporal:** Educació del cos destinada a aconseguir uns bons hàbits posturals quan es toca un instrument i en altres activitats quotidianes.
- **Informàtica musical:** Descobreix l'edició de partitures amb els programes informàtics més actuals.
- **Interpretació i escena:** Programa d'interpretació destinat a cantants, actors i intèrprets de musical.
- **Teatre Musical:** Programa destinat a joves que parteix d'una visió àmplia de les possibilitats de l'instrument vocal per a realitzar un treball d'interpretació musical i dramàtica de cançons del gènere del teatre musical. Proporcionar recursos tècnics vocals i interpretatius, buscant l'expressió lliure i amb autenticitat.

### 6.2.9. Bàsic Adaptat

A aquest programa s'hi poden inscriure els alumnes amb necessitats educatives específiques amb un nivell similar al del programa Bàsic.

Hi ha quatre cursos. Cada curs inclou les següents assignatures:

Matèries	Temps de dedicació setmanal
Instrument	30' en una sessió
Llenguatge Bàsic Adaptat	45' en una sessió
Cant Coral	45' en una sessió

Les classes d'instrument són individuals. Els grups de llenguatge, específics per a aquest programa, són grups reduïts amb un màxim de 5 alumnes. La distribució dels alumnes en els grups es fa en funció de les seves necessitats, no del curs.

El grup de coral pot ser qualsevol dels que s'ofereixen al programa Bàsic, a escollir en funció del nivell i l'edat de l'alumne. L'equip docent pot eximir l'alumne de fer cant coral si ho creu convenient.

El sistema d'avaluació no és numèric, només s'avalua amb comentaris sobre el progrés de l'alumne.

El conjunt instrumental no està inclòs en el programa, però l'alumne pot participar en algun conjunt com a col·laborador si l'equip docent de l'alumne i el responsable del conjunt ho consideren viable.

La durada del programa és com a màxim de quatre cursos. No es pot repetir cap curs. L'alumne accedeix a un curs o un altre en funció de l'edat i de si ha cursat prèviament algun curs del programa Bàsic (no adaptat). En qualsevol moment es pot sol·licitar un canvi a algun dels cursos del programa Bàsic (no adaptat), que només serà concedit si l'equip docent considera que és apte per cursar-lo. Una vegada cursat el quart curs, l'alumne pot continuar en algun curs del programa Bàsic (no adaptat) només si l'equip docent ho considera viable.

### 6.3. Certificats

Els alumnes que hagin completat els estudis del programa Mitjà 2 de l'Escola Municipal de Música de Sabadell amb qualificació positiva de totes les assignatures poden demanar un **Diploma d'estudis musicals**. Aquest diploma també el podrà demanar els alumnes del programa Mitjà Modern quan s'hagin implementats tots els cursos. Els estudis de l'Escola de Música no són reglats i per tant aquest diploma no té cap validesa oficial ni garanteix plaça en els centres reglats, ni tampoc en el Conservatori Professional de Sabadell, al qual només es pot accedir mitjançant una prova d'accés.

Els alumnes que han cursat aquests estudis però no han obtingut qualificació positiva d'alguna o algunes assignatures poden demanar **Certificat d'assistència**.

### 6.4. Pianista acompanyant

El repertori de la majoria d'instruments (excepte el de piano, acordió i guitarra) requereix d'un pianista acompanyant. Les classes i assaigs amb el pianista acompanyant es programen a principi de curs a través del tutor. Està estipulat que els alumnes del Programa Bàsic 1 no disposaran de pianista acompanyant, els de Bàsic 2 faran només dos assaigs abans de les audicions, i partir de Bàsic 3 es programarà una classe mensual a partir del mes d'octubre.

### 6.5. Reforç de Llenguatge Musical

El centre disposa de grups de reforç de Llenguatge Musical en horaris diferents per als alumnes de l'Escola de Música que necessiten algun reforç en algun o alguns continguts curricular/s del seu curs.

### 6.6. Reforç de la veu

El centre disposa d'un taller de detecció de problemes vocals destinat a públic infantil i juvenil l'objectiu del qual és detectar i corregir problemes de dificultat fonatòria i respiratòria que poden afectar greument l'afinació en el cant. En cap cas es garantirà la total recuperació vocal però servirà per evitar l'agreujament del problema i la possible presa de decisions per continuar la recuperació en un centre especialitzat aliè al Conservatori. Hi cap la possibilitat que el responsable del reforç recomani un diagnòstic mèdic. El nombre i ritme de sessions és variable.

### 6.7. Taller de canyes

Els alumnes d'oboè i fagot disposen d'un temps durant el curs destinat a assolir el coneixement i el domini de les canyes. Aquest domini resulta necessari, ja que l'instrumentista depèn d'aquest element de forma molt directa. La distribució d'aquest temps durant el curs la decideixen directament els professors d'aquests instruments.

### 6.8. Ús dels pianos per a estudi

Els estudiants de piano poden utilitzar els pianos dels centres per a estudiar, però cal demanar-lo a Consergeria. Hi ha un protocol que limita el seu ús per tal de mantenir-los en bon estat.

## 7. OFERTA EDUCATIVA DEL CONSERVATORI PROFESSIONAL

Les especialitats que s'imparteixen al Conservatori Professional de Sabadell són les següents:

Acordió	Contrabaix	Flauta travessera	Percussió	Trombó (*)	Viola
Cant	Fagot	Guitarra	Piano	Trompa	Violí
Clarinet	Flauta de bec	Oboè	Saxòfon	Trompeta	Violoncel

(\*) Trombó de colissa i Trombó de pistons

Com a Instrument Complementari també s'ofereixen, a part de les especialitats esmentades, el baix elèctric, la guitarra elèctrica, el bombardí, el fiscorn i la tuba.

L'accés al Conservatori Professional de Sabadell, com l'accés a tots els conservatoris d'ensenyaments professionals de Catalunya, està regulat per unes proves d'accés que s'elaboren des del Departament d'Educació de la Generalitat. No cal haver estudiat a l'Escola Municipal de Música de Sabadell per presentar-se a aquestes proves. Superar la prova no és garantia d'obtenir-ne plaça, ja que el conveni de sosteniment signat entre l'Ajuntament de Sabadell i el Departament d'Educació de la Generalitat de Catalunya estableix que el centre pot oferir un màxim de 180 places subvencionades, repartides en sis cursos.

El currículum en el grau professional consta de sis cursos i té com a objectiu formar d'una manera profunda l'alumne en tots els àmbits necessaris per afrontar els estudis de grau superior de música. Els estudis professionals són estudis reglats i oficials, i en acabar s'obté el títol professional.



**7.1. Assignatures i càrrega lectiva de les diferents especialitats**

	Assignatura	1r (h/set)	2n (h/set)	3r (h/set)	4t (h/set)	5è (h/set)	6è (h/set)	Total (h/set)	Total (h)	Total (h)
<b>Acordió</b>	Instrument	1:00	1:00	1:00	1:00	1:00	1:00	6:00	180	<b>1110</b>
	Llenguatge	2:00	2:00	2:00	2:00			8:00	240	
	Harmonia					2:00	2:00	4:00	120	
	Cor	1:00	1:00					2:00	60	
	Acompanyament					1:00	1:00	2:00	60	
	Conjunt Acordió	1:00	1:00	1:00	1:00	1:00	1:00	6:00	180	
	Música de cambra					1:00	1:00	2:00	60	
	Optatives: Història de la música					1:00		1:00	30	
	Optatives: altres a escollir	1:00	1:00	1:00	1:00		2:00	6:00	180	
<b>Cant</b>	Instrument	1:00	1:00	1:00	1:00	1:00	1:00	6:00	180	<b>1290</b>
	Llenguatge	2:00	2:00	2:00	2:00			8:00	240	
	Harmonia					2:00	2:00	4:00	120	
	Cor Cambra			1:00	1:00			2:00	60	
	Idiomes aplicats al cant	1:00	1:00	1:00	1:00	2:00	2:00	8:00	240	
	Interpretació i escena				1:00	1:00	1:00	3:00	90	
	Música de cambra			1:00	1:00	1:00	1:00	4:00	120	
	Optatives: Piano complementari				0:30	0:30		1:00	30	
	Optatives: Resp. i fisiologia vocal				1:00			1:00	30	
	Optatives: Història de la música					1:00		1:00	30	
Optatives: altres a escollir	1:00	1:00	1:00			2:00	5:00	150		
<b>Clarinet Fagot Flauta traversera Oboè</b>	Instrument	1:00	1:00	1:00	1:00	1:00	1:00	6:00	180	<b>1170</b>
	Llenguatge	2:00	2:00	2:00	2:00			8:00	240	
	Harmonia					2:00	2:00	4:00	120	
	Conjunt Euterpe	1:30	1:30					3:00	90	
	Banda			1:45	1:45	1:45	1:45	7:00	210	
	Música de cambra			1:00	1:00	1:00	1:00	4:00	120	
	Optatives: Cor	1:00						1:00	30	
	Optatives: Història de la música					1:00		1:00	30	
	Optatives: altres a escollir		1:00	1:00	1:00		2:00	5:00	150	
<b>Flauta de bec</b>	Instrument	1:00	1:00	1:00	1:00	1:00	1:00	6:00	180	<b>1110</b>
	Llenguatge	2:00	2:00	2:00	2:00			8:00	240	
	Harmonia					2:00	2:00	4:00	120	
	Cor	1:00	1:00					2:00	60	
	Conjunt Flauta de bec GP	1:20	1:20	1:20	1:20	1:20	1:20	8:00	240	
	Música de cambra					1:00	1:00	2:00	60	
	Optatives: Història de la música					1:00		1:00	30	
	Optatives: altres a escollir	1:00	1:00	1:00	1:00		2:00	6:00	180	
<b>Guitarra</b>	Instrument	1:00	1:00	1:00	1:00	1:00	1:00	6:00	180	<b>1120*</b>
	Llenguatge	2:00	2:00	2:00	2:00			8:00	240	
	Harmonia					2:00	2:00	4:00	120	
	Cor	1:00	1:00					2:00	60	
	Acompanyament					1:00	1:00	2:00	60	
	Conjunt Linnemann	1:10	1:10					2:20	70	
	Música de cambra guitarra			1:00	1:00	1:00	1:00	4:00	120	
	Música de cambra					1:00	1:00	2:00	60	
	Optatives: Història de la música					1:00		1:00	30	
	Optatives: altres a escollir	1:00	1:00	1:00	1:00		2:00	6:00	180	



	Assignatura	1r (h/set)	2n (h/set)	3r (h/set)	4t (h/set)	5è (h/set)	6è (h/set)	Total (h/set)	Total (h)	Total (h)
<b>Percussió</b>	Instrument	1:00	1:00	1:00	1:00	1:00	1:00	6:00	180	<b>1170</b>
	Llenguatge	2:00	2:00	2:00	2:00			8:00	240	
	Harmonia					2:00	2:00	4:00	120	
	Conjunt Euterpe	1:30	1:30					3:00	90	
	Combo de Jazz			1:00	1:00			2:00	60	
	Banda			1:45	1:45	1:45	1:45	7:00	210	
	Música de cambra					1:00	1:00	2:00	60	
	Optatives: Cor	1:00						1:00	30	
	Optatives: Història de la música					1:00		1:00	30	
	Optatives: altres a escollir		1:00	1:00	1:00		2:00	5:00	150	
<b>Piano</b>	Instrument	1:00	1:00	1:00	1:00	1:00	1:00	6:00	180	<b>1110</b>
	Llenguatge	2:00	2:00	2:00	2:00			8:00	240	
	Harmonia					2:00	2:00	4:00	120	
	Cor	1:00	1:00					2:00	60	
	Acompanyament					1:00	1:00	2:00	60	
	Música de cambra piano	1:00	1:00					2:00	60	
	Conjunt Piano modern			1:00	1:00			2:00	60	
	Música de cambra			1:00	1:00	1:00	1:00	4:00	120	
	Optatives: Història de la música					1:00		1:00	30	
	Optatives: altres a escollir	1:00	1:00	1:00	1:00		2:00	6:00	180	
<b>Saxòfon</b>	Instrument	1:00	1:00	1:00	1:00	1:00	1:00	6:00	180	<b>1180*</b>
	Llenguatge	2:00	2:00	2:00	2:00			8:00	240	
	Harmonia					2:00	2:00	4:00	120	
	Big Band	1:10	1:10					2:20	70	
	Conjunt Saxòfon			1:00	1:00			2:00	60	
	Combo de Jazz					1:00		1:00	30	
	Banda			1:45	1:45	1:45	1:45	7:00	210	
	Música de cambra					1:00	1:00	2:00	60	
	Optatives: Cor	1:00						1:00	30	
	Optatives: Història de la música					1:00		1:00	30	
Optatives: altres a escollir		1:00	1:00	1:00		2:00	5:00	150		
<b>Trompa</b>	Instrument	1:00	1:00	1:00	1:00	1:00	1:00	6:00	180	<b>1170</b>
	Llenguatge	2:00	2:00	2:00	2:00			8:00	240	
	Harmonia					2:00	2:00	4:00	120	
	Conjunt Euterpe	1:30	1:30					3:00	90	
	Conjunt Metall			1:00	1:00	1:00	1:00	4:00	120	
	Banda (tutti)			1:00	1:00	1:00	1:00	4:00	120	
	Música de cambra				1:00	1:00	1:00	3:00	90	
	Optatives: Cor	1:00						1:00	30	
	Optatives: Història de la música					1:00		1:00	30	
	Optatives: altres a escollir		1:00	1:00	1:00		2:00	5:00	150	
<b>Trompeta Trombó</b>	Instrument	1:00	1:00	1:00	1:00	1:00	1:00	6:00	180	<b>1180*</b>
	Llenguatge	2:00	2:00	2:00	2:00			8:00	240	
	Harmonia					2:00	2:00	4:00	120	
	Big Band	1:10	1:10					2:20	70	
	Conjunt Metall			1:00	1:00	1:00	1:00	4:00	120	
	Banda (tutti)			1:00	1:00	1:00	1:00	4:00	120	
	Combo de Jazz			1:00	1:00			2:00	60	
	Música de cambra					1:00	1:00	2:00	60	
	Optatives: Cor	1:00						1:00	30	
	Optatives: Història de la música					1:00		1:00	30	
	Optatives: altres a escollir		1:00	1:00	1:00		2:00	5:00	150	

	Assignatura	1r (h/set)	2n (h/set)	3r (h/set)	4t (h/set)	5è (h/set)	6è (h/set)	Total (h/set)	Total (h)	Total (h)
<b>Violí Viola Violoncel Contrabaix</b>	Instrument	1:00	1:00	1:00	1:00	1:00	1:00	6:00	180	<b>1170</b>
	Llenguatge	2:00	2:00	2:00	2:00			8:00	240	
	Harmonia					2:00	2:00	4:00	120	
	Orquestra Stradivari	1:30	1:30	1:30				4:30	135	
	Orquestra Simfònica				1:50	1:50	1:50	5:30	165	
	Música de cambra			1:00	1:00	1:00	1:00	4:00	120	
	Optatives: Cor	1:00						1:00	30	
	Optatives: Història de la música					1:00		1:00	30	
Optatives: altres a escollir		1:00	1:00	1:00		2:00	5:00	150		

La Generalitat de Catalunya (Decret 25/2008 de 29 de gener) estableix: **Vent (excepte Flauta de bec), Corda fregada i Percussió**, 1.170 hores (420 de Música de cambra, Orquestra i Banda); **Acordió, Guitarra i Piano**, 1.110 hores (300 de Música de cambra, Conjunt i Cor); **Cant**, 1.290 hores (180 de Música de cambra, Conjunt i Cor); **Flauta de bec**, 1.110 hores (360 de Música de cambra, Conjunt i Cor). També estableix **per a tots els instruments (excepte el Cant)** 210 hores d'optatives, i **per al Cant** 240 hores; i per a totes les especialitats, l'obligació de cursar Història de la Música entre les optatives.

\* En el Conservatori de Sabadell, el total d'hores de Música de cambra, Conjunt i Cor en les especialitats de Guitarra, Saxòfon, Trompeta i Trombó són 10h més que el que estableix la Generalitat.

Per poder cursar la Música de cambra (totes les especialitats) de 3r i de 5è cal tenir aprovat l'Instrument Principal de 2n i 4t respectivament. Per poder cursar el Conjunt de piano (especialitat de piano) de 3r cal tenir aprovat el Piano de 2n. Per poder cursar l'Acompanyament de 5è (especialitats d'acordió, piano i guitarra) cal tenir l'Instrument Principal de 4t aprovat.

## 7.2. Accés directe a un curs diferent de primer

L'alumne que accedeix per mitjà d'una prova d'accés a un curs diferent de primer està obligat a fer només les assignatures comunes, d'especialitat i optatives especificades en el quadre anterior per al curs al qual s'accedeix i les dels cursos posteriors; les assignatures dels cursos anteriors no s'han de cursar. Si l'accés a un curs diferent de primer és per trasllat d'expedient des d'un altre conservatori professional, el còmput s'ha de fer a partir del curs al qual es va accedir inicialment al Grau Professional.

## 7.3. Assignatures optatives: distribució en les diferents especialitats

### 7.3.1. Instruments simfònics

**Clarinet, Contrabaix, Fagot, Flauta travessera, Oboè, Percussió, Saxòfon, Trompa, Trompeta, Trombó, Violí, Viola i Violoncel**

	1r curs	2n curs	3r curs	4t curs	5è curs	6è curs	Mínim	Màxim
Distribució lectiva setmanal recomanada	1h	1h	1h	1h	1h	2h	<b>Total: 7h</b>	

	Obligatòries					Mínim	Màxim
Cant coral (1h setmanal)	1 o 2 cursos					1h	2h <sup>(1)</sup>
Història de la música (1h setmanal)	1 curs					1h	
Total:						2h	3h

	De lliure elecció					Mínim	Màxim
Edició de partitures (1h setmanal)	1 curs					1h	
Percussió corporal (1h setmanal)	1 curs					1h	
Instrument complementari (30' setmanals)	De 1 a 4 cursos <sup>(2)</sup>					30'	2h
Teatre Musical (1h setmanal)	1 o 2 cursos					1h	2h
Harmonia i interpretació Jazz (1h setmanal)	1 o 2 cursos					1h	2h
Improvisació i transcripció Jazz (1h setmanal)	1 curs					1h	
Música i noves tecnologies (1h setmanal)	1 curs					1h	
Escoles pedagogia segle XX (1h setmanal)	1 curs					1h	
Combo de Jazz <sup>(3)</sup> (1h setmanal)	1 curs					1h	
Educació corporal (1h setmanal)	1 o 2 cursos					1h	2h <sup>(1)</sup>
Oïda des de la globalitat (1h setmanal)	1 curs					1h	

	1r curs	2n curs	3r curs	4t curs	5è curs	6è curs	Mínim	Màxim	
Ampliació de repertori <sup>(4)</sup> (30' setmanal)					1 o 2 cursos		30'	1h	
Ampliació harmonia (1h setmanal)						1 curs	1h		
Audició i anàlisi (1h setmanal)						1 curs	1h		
Fonaments de composició (1h setmanal)						1 curs	1h		
	Total:							4h	5h

<sup>(1)</sup> Entre Cant coral i Educació corporal no es poden fer més de 3h

<sup>(2)</sup> En el cas del baix elèctric i la guitarra elèctrica, només es garanteix la possibilitat de cursar-lo un curs (30'), que es pot ampliar fins a quatre només si hi ha disponibilitat.

<sup>(3)</sup> El Combo de Jazz en les especialitats de Saxòfon, Percussió, Trompeta i Trombó és una assignatura d'especialitat i no es pot cursar com a optativa.

<sup>(4)</sup> L'Ampliació de repertori només es podrà cursar a proposta del tutor, en funció del nivell de l'alumne, i si l'oferta instrumental ho permet.

### Cant coral (Cor Mixt i Cor Alba)

- Tot els alumnes de primer, i els de segon i tercer que encara no l'hagin cursat, quedaran matriculats automàticament d'aquesta assignatura a principi de curs; els que no vulguin cursar-la aquell curs ho hauran de notificar expressament a Secretaria. Els alumnes de quart que encara no l'hagin cursat estan obligat a fer-la a quart.
- És aconsellable que els nens que encara no hagin fet la muda vocal la deixin per al curs següent.

### Combo de Jazz

En algunes especialitats el Combo de Jazz es pot cursar com a assignatura d'especialitat (conjunt instrumental o música de cambra) o com a optativa. Quan l'alumne que l'hagi cursat finalitzi el Grau Professional se li comptarà com a optativa o com a conjunt instrumental segons el que necessiti per finalitzar els estudis.

### Història de la música

Tots els alumnes de cinquè quedaran matriculats automàticament d'aquesta assignatura a principi de curs; els que vulguin deixar-la per a sisè ho hauran de notificar expressament a Secretaria.

### Instrument complementari

Quan hi hagi un nombre superior de sol·licituds que de places disponibles tindran prioritat els alumnes amb una nota mitjana més alta d'instrument i llenguatge del curs anterior, i si hi ha empat en la mitjana, els alumnes amb una nota més alta d'instrument.

### Alumnes de nou ingrés que accedeix a un curs diferent de primer

- **Cant coral:** l'alumne que accedeix directament a 3r o a un curs superior no està obligat a cursar-lo.
- **Història de la música:** tots els alumnes estan obligats a cursar-la.

Si algun alumne vol cursar més cursos d'una mateixa optativa que els especificats, els cursos addicionals no comptaran en el còmput mínim d'hores que els alumnes estan obligats a cursar en aquests ensenyaments.

A l'apartat 7.4. hi ha una descripció de totes les assignatures optatives.

## 7.3.2. Acordió, Flauta bec, Guitarra i Piano

	1r curs	2n curs	3r curs	4t curs	5è curs	6è curs	Mínim	Màxim
Distribució lectiva setmanal recomanada	1h	1h	1h	1h	1h	2h	<b>Total: 7h</b>	
	<b>Obligatòries</b>						Mínim	Màxim
Història de la música (1h setmanal)					1 curs		1h	
	<b>De lliure elecció</b>						Mínim	Màxim
Edició de partitures (1h setmanal)	1 curs						1h	
Percussió corporal (1h setmanal)	1 curs						1h	
Instrument complementari (30' setmanals)	De 1 a 4 cursos <sup>(1)</sup>						30'	2h
Teatre Musical (1h setmanal)	1 o 2 cursos						1h	2h
Harmonia i interpretació Jazz (1h setmanal)	1 o 2 cursos						1h	2h
Improvisació i transcripció Jazz (1h setmanal)	1 curs						1h	
Música i noves tecnologies (1h setmanal)	1 curs						1h	
Escoles pedagogia segle XX (1h setmanal)	1 curs						1h	

	1r curs	2n curs	3r curs	4t curs	5è curs	6è curs	Mínim	Màxim
Combo de Jazz (1h setmanal)					1 curs		1h	
Educació corporal (1h setmanal)					1 o 2 cursos		1h	2h
Oïda des de la globalitat (1h setmanal)					1 curs		1h	
Ampliació de repertori <sup>(2)</sup> (30' setmanal)					1 o 2 cursos		30'	1h
Ampliació harmonia (1h setmanal)						1 curs	1h	
Audició i anàlisi (1h setmanal)						1 curs	1h	
Fonaments de composició (1h setmanal)						1 curs	1h	
							<b>Total:</b>	<b>6h</b>

<sup>(1)</sup> En el cas del baix elèctric i la guitarra elèctrica, només es garanteix la possibilitat de cursar-lo un curs (30'), que es pot ampliar fins a quatre només si hi ha disponibilitat.

<sup>(2)</sup> L'Ampliació de repertori només es podrà cursar a proposta del tutor, en funció del nivell de l'alumne, i si l'oferta instrumental ho permet.

### Cant coral (Cor Mixt i Cor Alba)

En aquestes especialitats instrumentals el Cant coral no entra dins del còmput de les optatives perquè és una assignatura d'especialitat obligatòria de dos cursos. Predeterminadament es cursa a primer i segon, però es pot deixar per cursos posteriors. És aconsellable que els nens no la cursin fins que hagin fet la muda vocal.

### Combo de Jazz

En algunes especialitats el Combo de Jazz es pot cursar com a assignatura d'especialitat (conjunt instrumental o música de cambra) o com a optativa. Quan l'alumne que l'hagi cursat finalitzi el Grau Professional se li comptarà com a optativa o com a conjunt instrumental segons el que necessiti per finalitzar els estudis.

### Història de la música

Tots els alumnes de cinquè quedaran matriculats automàticament d'aquesta assignatura a principi de curs; els que vulguin deixar-la per a sisè ho hauran de notificar expressament a Secretaria.

### Instrument complementari

Quan hi hagi un nombre superior de sol·licituds que de places disponibles tindran prioritat els alumnes amb una nota mitjana més alta d'instrument i llenguatge del curs anterior, i si hi ha empat en la mitjana, els alumnes amb una nota més alta d'instrument.

### Alumnes de nou ingrés que accedeix a un curs diferent de primer

- **Història de la música:** tots els alumnes estan obligat a cursar-la.

Si algun alumne vol cursar més cursos d'una mateixa optativa que els especificats, els cursos addicionals no comptaran en el còmput mínim d'hores que l'alumne està obligat a cursar en aquests ensenyaments.

A l'Apartat 7.4. hi ha una descripció de totes les assignatures optatives.

### 7.3.3. Cant

	1r curs	2n curs	3r curs	4t curs	5è curs	6è curs	Mínim	Màxim
Distribució lectiva setmanal recomanada	1h	1h	1h	1h	2h	2h	<b>Total: 8h</b>	

Obligatòries							Mínim	Màxim
Piano complementari (30' setmanals)	De 2 a 4 cursos						1h	2h
Respiració i fisiologia vocal (1h setmanal)	1 curs						1h	
Història de la música (1h setmanal)	1 curs						1h	
						<b>Total:</b>	<b>3h</b>	<b>4h</b>

De lliure elecció							Mínim	Màxim
Edició de partitures (1h setmanal)	1 curs						1h	
Percussió corporal (1h setmanal)	1 curs						1h	
Instrument complementari <sup>(1)</sup> (30' setmanals)	De 1 o 2 cursos <sup>(2)</sup>						30'	1h
Teatre Musical (1h setmanal)	1 o 2 cursos						1h	2h
Harmonia i interpretació Jazz (1h setmanal)	1 o 2 cursos						1h	2h
Improvisació i transcripció Jazz (1h setmanal)	1 curs						1h	
Música i noves tecnologies (1h setmanal)	1 curs						1h	

	1r curs	2n curs	3r curs	4t curs	5è curs	6è curs	Mínim	Màxim
Escoles pedagogia segle XX (1h setmanal)				1 curs			1h	
Combo de Jazz (1h setmanal)				1 curs			1h	
Educació corporal (1h setmanal)				1 o 2 cursos			1h	2h
Oïda des de la globalitat (1h setmanal)				1 curs			1h	
Ampliació de repertori <sup>(3)</sup> (30' setmanal)				1 o 2 cursos			30'	1h
Ampliació harmonia (1h setmanal)						1 curs	1h	
Ampliació història música (1h setmanal)						1 curs	1h	
Audició i anàlisi (1h setmanal)						1 curs	1h	
Fonaments de composició (1h setmanal)						1 curs	1h	
						Total:	4h	5h

<sup>(1)</sup> Segon instrument complementari diferent del piano.

<sup>(2)</sup> En el cas del baix elèctric i la guitarra elèctrica, només es garanteix la possibilitat de cursar-lo un curs (30'), que es pot ampliar fins a quatre només si hi ha disponibilitat.

<sup>(3)</sup> L'Ampliació de repertori només es podrà cursar a proposta del tutor, en funció del nivell de l'alumne, i si l'oferta instrumental ho permet.

### Cant coral

En l'especialitat de Cant, el Cant coral no entra dins del còmput de les optatives perquè és una assignatura d'especialitat obligatòria de dos cursos. Predeterminadament es cursa a tercer i quart, però es pot deixar per cursos posteriors.

### Combo de Jazz

En algunes especialitats el Combo de Jazz es pot cursar com a assignatura d'especialitat (conjunt instrumental o música de cambra) o com a optativa. Quan l'alumne que l'hagi cursat finalitzi el Grau Professional se li comptarà com a optativa o com a conjunt instrumental segons el que necessiti per finalitzar els estudis.

### Història de la música

Tots els alumnes de cinquè quedaran matriculats automàticament d'aquesta assignatura a principi de curs; els que vulguin deixar-la per a sisè ho hauran de notificar expressament a Secretaria.

### Instrument complementari

Quan hi hagi un nombre superior de sol·licituds que de places disponibles tindran prioritat els alumnes amb una nota mitjana més alta d'instrument i llenguatge del curs anterior, i si hi ha empat en la mitjana, els alumnes amb una nota més alta d'instrument.

### Piano complementari

- Tots els alumnes de tercer i quart quedaran matriculats automàticament d'aquesta assignatura a principi de curs; els que la vulguin deixar per més endavant ho hauran de notificar expressament a Secretaria.
- L'alumne que havent cursat els dos cursos obligatoris vol continuar cursant-la ho haurà de notificar en la reserva de plaça.
- Els alumnes de cant que prèviament han cursat l'especialitat de piano hauran de fer una altra optativa.

### Respiració i fisiologia vocal

Tots els alumnes de quart, i els d'un curs superior que encara no l'hagin cursat, quedaran matriculats automàticament d'aquesta assignatura a principi de curs; els que no vulguin cursar-la aquell curs ho hauran de notificar expressament a Secretaria.

### Alumnes de nou ingrés que accedeix a un curs diferent de primer

- **Història de la música:** tots els alumnes estan obligats a cursar-la.
- **Piano complementari:** tots els alumnes estan obligats a cursar-la dos cursos, excepte els que accedeixen directament a 6è, que l'han de cursar només un curs.
- **Respiració i fisiologia vocal:** tot els alumnes estan obligats a cursar-la.

Si algun alumne vol cursar més cursos d'una mateixa optativa que els especificats, els cursos addicionals no comptaran en el còmput mínim d'hores que l'alumne està obligat a cursar en aquests ensenyaments.

A l'apartat 7.4. hi ha una descripció de totes les assignatures optatives.

#### 7.4. Assignatures optatives: descripció

Si en alguna optativa col·lectiva no s'arriba a un mínim de 5 alumnes, el Centre es reserva el dret de suprimir-la.

- **Ampliació d'harmonia:** Assignatura destinada a aquells alumnes que volen cursar estudis superiors de composició, musicologia, direcció, i a tots els estudiants interessats en aprofundir en els fonaments de l'escriptura musical. És palesa la necessitat, especialment en els darrers cursos de grau mig, d'introduir per a aquest tipus d'alumne els recursos bàsics de la composició que ampliaran els coneixements que va adquirint d'harmonia, junt amb els de contrapunt i d'anàlisi. Això el fa ser, doncs, el marc adequat per a un treball d'aprofundiment en l'aprenentatge que tindrà la seva continuïtat natural en els estudis superiors de música. Això la fa molt adequada per als alumnes interessats en fer les proves d'accés al grau superior.
- **Ampliació de repertori:** L'objectiu és treballar, analitzar i desenvolupar recursos musicals i/o tècnics a partir d'un repertori no inclòs en el currículum d'instrument. A partir d'un cert nivell, l'alumne té capacitat d'ampliar el seu repertori, i fer créixer la seva personalitat com a intèrpret, el seu perfil musical, i per tant és un moment excel·lent per dedicar-hi un temps específic de treball.  
Aquesta optativa només es podrà cursar a proposta del tutor, en funció del nivell de l'alumne, i si l'oferta instrumental ho permet.
- **Audició i anàlisi:** La capacitat d'anàlisi és indispensable per poder gaudir plenament del repertori musical que escoltaràs al llarg de la teva vida en concerts, enregistraments, etc. Aquesta capacitat et proporcionarà una major comprensió de les obres musicals, contribuint a que puguis oferir una interpretació de més qualitat de les obres que estudies. Arribaràs a diferenciar els diferents aspectes d'una obra musical a partir també de la seva audició. Utilitzarem la partitura com a eina de treball habitual així com l'anàlisi auditiva. Sempre que sigui possible, però, aprofitarem l'oferta musical del moment per escoltar música en viu. Al ser l'optativa que aprofundeix en la interpretació analítica, esdevé una assignatura indispensable per als alumnes interessats en fer les proves d'accés al grau superior.
- **Combo de Jazz:** Assignatura on es treballa la realització i interpretació de temes de música moderna en un àmbit gran d'estils. Es tracta d'apropar els estudiants a una forma diferent de treballar, on la partitura només és una guia en la que es basa l'estructuració de la interpretació de la peça, que no té per què reproduir-se sistemàticament sempre de la mateixa manera.
- **Cor mixt i Cor Alba:** Introducció a la tècnica vocal, treball de posició corporal i de respiració. Es treballarà molt l'oïda interna a nivell melòdic i harmònic tot cantant a 3, 4 o més veus mixtes "a capella" o amb acompanyament instrumental, fent repertori de tots els estils des de Madrigals de Renaixement fins a música ètnica o jazz. Treball de conjunt, equilibri sonor, unitat d'articulació i timbre, entendre i aplicar gestos i indicacions del director. Interrelacionar i aplicar els coneixements d'estil, història, anàlisi, harmonia etc. Adquirits en altres matèries del centre. Treballar la creativitat i la improvisació en diferents estils des del Renaixement fins a la música actual.
- **Edició de partitures:** Tothom coneix en Guttemberg. Però, sabeu qui va ser el primer editor de partitures? I dels programes informàtics més importants en l'edició de partitures, quins coneixeu?: el "Sibelius", el "Finale", el "MuseScore"? ¿Sabeu que aquests programes informàtics porten automatitzades l'escriptura pels instruments transpositors i l'extracció de les partícels? ¿Sabeu que podem passar d'una idea musical, que ens volta pel cap, a escriure-la, arranjar-la, editar-la, publicar-la (en paper o directament a Internet) i fins i tot poder-la escoltar en un reproductor de mp3? Assignatura eminentment pràctica en la que s'avaluarà l'assistència participativa a classe.  
Aquesta optativa està limitada a 2 alumnes com a màxim per ordinador.
- **Educació corporal:** L'educació corporal del músic instrumentista o cantant està dirigida a despertar la consciència del cos en tota la seva amplitud (unitat psicofísica), capacitant-lo per a desenvolupar totes les seves potencialitats com a músic. Es treballa la concentració, l'actitud corporal, els moviments, les posicions, la relaxació i la dissolució de tensions en l'estudi de l'instrument, tot en funció de millorar la capacitat creativa i el resultat qualitatiu de les interpretacions musicals.



Objectius: Desenvolupar l'hàbit de treball per a la prevenció de lesions. Tenir criteri propi per realitzar l'estudi i la interpretació musical així com qualsevol activitat física amb condicions de qualitat i benestar físic i mental. Assolir la consciència corporal i mental que permeti l'equilibri entre la intenció expressiva desitjada i la seva execució. Assolir les capacitats corporals i cognitives necessàries per interpretar en públic, de forma individual i col·lectiva: equilibri, coordinació, domini de la memòria, concentració, autocontrol, capacitat comunicativa. Adquirir un equilibri adequat entre els pensaments, les emocions i les accions comunicatives, en tot estadi de la preparació artística, així com en la interpretació en públic.

- **Escoles de pedagogia musical del segle XX:** Conèixer les diferents metodologies de l'ensenyament musical que s'utilitzen en l'actualitat: Dalcroze, Willems, Kodaly, Suzuki, Martenot, Orff, Ireneu Segarra, etc. Conèixer les seves característiques, la seva evolució, com unes van perfeccionant o ampliant les anteriors, l'ús que en fan de la cançó com a eina principal, en quins països s'utilitza preferentment cadascuna, etc. Recomanable per accedir al superior de pedagogia, per a mestres de música, per a professors en actiu, etc.
- **Fonaments de composició:** Aquesta optativa és un estímul i una invitació a fer els primers passos en la composició. Partirem amb la composició de melodies per tal de que, posteriorment, l'alumne pugui integrar la musicalitat melòdica adquirida ara multiplicada en la trama polifònica. Serà també un dels objectius bàsics la familiarització amb la dimensió tímbrica, tant vocal com instrumental, tot component per a grups vocals i instrumentals de formacions diverses. Evidentment, l'alumne que més profit podrà treure d'aquesta assignatura és aquell que té adquirits els coneixements harmònics i contrapuntístics de l'assignatura troncal d'Harmonia i de la seva Ampliació. No obstant, també és possible avançar el treball en aspectes complementaris mentre s'està cursant el darrer curs.
- **Harmonia i interpretació del jazz:** L'assignatura pretén donar les eines bàsiques del jazz i la música moderna a través del seu llenguatge i la seua harmonia, amb la finalitat de desenvolupar un fraseig i un discurs musical improvisant amb l'instrument. També es vol potenciar l'ús de la memòria com a objectiu d'una millor interpretació, a nivell rítmic, formal i melòdic.

Objectius: Analitzar la forma i l'harmonia de temes estàndard de jazz o d'altres temes actuals originals, mitjançant l'aprenentatge d'estructures harmòniques simples. Identificar els acords segons la funció que fan, establint una relació amb patrons melòdics. Associar els acords a un mode i a una escala per poder improvisar en una roda harmònica, mitjançant el seu origen en els modes de jazz. Treballar el tempo i la sonoritat com a elements clau d'una bona interpretació, utilitzant exercicis tècnics aplicables a qualsevol instrument.

Per a assistir al curs cal portar l'instrument, una llibreta pautaada i un llapis o bolígraf.

- **Història de la música:** En la teva formació és important el coneixement de la història de la música. Si més endavant ets capaç d'integrar aquest coneixement en la teva execució musical, podràs oferir una interpretació de més qualitat. Considerant el temps lectiu de què disposem, hem circumscrit l'assignatura als períodes que van des de les acaballes del renaixement al barroc, el classicisme, el romanticisme i els inicis del postromanticisme i la música del segle XX. Aconseguiràs reconèixer el sentit que en cada moment ha pres l'evolució de l'estil musical; coneixeràs i assimilaràs les característiques musicals de cada període i comprendràs la seva música en relació als conceptes estètics imperants, la societat que l'ha creada i el context cultural en què s'ha inserit.
- **Improvisació i transcripció del jazz:** L'assignatura pretén donar les eines bàsiques del jazz i la música moderna a través de l'estudi dels solos dels grans mestres de la història del jazz i la música moderna, amb la finalitat de desenvolupar un fraseig i un discurs musical improvisant amb l'instrument, mitjançant la imitació de patrons melòdics i rítmics.

Objectius: Analitzar la forma, l'harmonia, el ritme i la melodia de solos improvisats de temes estàndard de jazz o d'altres temes actuals originals. Aprendre a transcriure solos dels grans mestres històrics i actuals. Imitar amb l'instrument determinades parts o la totalitat d'un solo. Improvisar utilitzant com a referència el material transcrit.

Per a assistir al curs cal portar l'instrument, una llibreta pautaada i un llapis o bolígraf.



- **Instrument complementari:** L'aprenentatge de l'instrument complementari, és una assignatura optativa destinada als alumnes de grau professional que volen ampliar els seus coneixements a través de l'estudi d'un nou instrument. La tria d'aquest nou instrument complementarà l'educació musical de l'alumne, i és aconsellable que aquest sigui contrastant amb el principal, ja sigui a nivell monòdic - polifònic, agut - greu o simplement d'una família diferent. En tot cas la tria de l'instrument pot ser fruit del consell del tutor de l'instrument principal o l'equip docent.

L'orientació dels estudis d'instrument complementari és diferent a la de l'instrument principal perquè, tot i tractant-se del mateix instrument, el punt de partida i la capacitat d'aprendre són diferents, per la qual cosa els objectius i continguts no són els mateixos. En l'instrument complementari es pretén que l'alumne domini solament els principis bàsics de la tècnica del nou instrument, però es dóna gran importància a la lectura, a la capacitat de síntesi dels diferents aspectes que conté la partitura, i al rendiment musical que se'n pot obtenir d'aquest treball.

Objectius: Conèixer les característiques bàsiques de l'instrument i la seva evolució històrica. Obtenir un nivell de consciència corporal davant de l'instrument que faciliti l'adopció d'una postura adequada. Treballar els procediments d'estudi oportuns per aconseguir el màxim rendiment, adquirint consciència de les pròpies capacitats i limitacions. Utilitzar els coneixements adquirits en altres assignatures en profit de l'estudi de l'instrument. Cultivar una personalitat artística fonamentada en l'equilibri entre tècnica i expressió. Aplicar els coneixements musicals i tècnics per a la creació i improvisació amb l'instrument.

- **Música i Noves Tecnologies:** Què entenem per so com a fenomen físic de la música? D'on venen les escales musicals? Podem conèixer les característiques sonores d'una sala de concerts abans de construir-la? L'enregistrament musical neix a finals del segle XIX; ¿coneixíeu les possibilitats que el fenomen electroacústic va aportar a la composició musical? Sabeu com és un estudi d'enregistrament? I el que hi trobem a dins: la taula de so, els monitors, la microfonia... I la producció musical: nosaltres podem ser productors?, què és la informàtica musical? Els programes de partitures, d'arranjaments, els seqüenciadors, el Home Studio... totes aquestes eines al nostre servei per potenciar la creativitat! Assignatura teoricopràctica en la que l'únic que es demana és la participació activa de l'alumne.

Es necessiten uns mínims coneixements de matemàtica i física.

- **Oïda des de la globalitat:** Practicar l'oïda des de la globalitat d'un obra musical, amb la opció de poder relacionar i complementar l'aparell auditiu (dictat), amb el visual (partitura), sensorial (aspecte emocional) i el mental (conceptes teòrics apresos) i en definitiva amb el fet sonor real (la música). Volem potenciar l'oïda per mitja de la globalització de l'obra, es a dir, anant de lo general a lo particular. Utilitzarem la pràctica del dictat, com a eina per constatar els conceptes musicals apresos, amb la pràctica auditiva que impliqui prendre consciència de les relacions sonores (melòdiques, rítmiques, harmòniques, tímbriques, formals, etc.) i la seva relació amb l'època del compositor, forma o estil etc. Es treballarà l'oïda amb material musical variat de totes les èpoques i estils. Dictats melòdics tonals i atonals. Dictats harmònics per teclat, corals, formacions de corda, de vent fusta i vent metall.
- **Percussió corporal:** Aquesta és una assignatura pràctica, basada en el moviment, i pensada per aportar una vivència engrescadora del ritme i del fet de fer música. Ofereix una aproximació molt lúdica a l'aprenentatge musical, a través d'uns treballs que aporten l'element sensorial a la intuïció i posterior raonament de les estructures rítmiques i formals, així com processos que reclamen l'assistència d'una escolta activa i de la concentració. Els treballs en percussió corporal poden incloure rítmiques de tot tipus, sens prejudicis en quant a l'estil musical, i per tant, pot servir-se de músiques de qualsevol època i cultura, així com de creacions del mateix grup.
- **Respiració i fisiologia vocal:** Fisiologia de la veu. El coneixement anatòmic i fisiològic de les diferents estructures del cos humà que intervenen en la producció de la veu, pot esdevenir un complement de formació molt enriquidor per a l'estudiant de cant, ja sigui per afavorir la comprensió del propi procés d'aprenentatge, com la possible tasca pedagògica posterior.

Respiració. Coneixement, conscienciament i treball corporal encaminat a conèixer l'anatomia i el funcionament complet de la funció respiratòria per a un millor control respiratori a l'hora de cantar i d'actuar en públic.

- **Teatre Musical:** Assignatura que parteix d'una visió àmplia de les possibilitats de l'instrument vocal per a realitzar un treball d'interpretació musical i dramàtica de cançons del gènere del teatre musical. Objectiu: proporcionar recursos tècnics vocals i interpretatius, buscant l'expressió lliure i amb autenticitat.

### 7.5. Diplomes d'instrument a segon i quart de grau Professional

Els alumnes que en el curs actual finalitzin el segon o el quart curs d'ensenyaments professionals, hagin obtingut una qualificació mínima de 9 en l'assignatura d'instrument principal i hagin cursat totes les matèries del seu curs i les hagin aprovat al juny, es podran presentar a les proves del "Diploma d'instrument" de la seva especialitat instrumental que el centre convoca al juny.

Per a l'atorgament dels diplomes es constitueix un tribunal, la composició del qual està en funció de les especialitats que es presenten al diploma. El director del conservatori n'és el president i els tutors dels aspirants no en podran formar part. El tribunal pren les decisions per majoria simple. S'atorgaran com a màxim vuit diplomes, amb independència de l'especialitat instrumental: quatre a segon i quatre a quart. El tribunal pot atorgar més d'un diploma a una mateixa especialitat instrumental. No s'atorgaran mencions ni accèssits.

Els aspirants hauran d'interpretar un mínim de 2 obres amb una durada total de 10 minuts (diploma de 2n curs) i 15 minuts (diploma de quart curs).

El lliurament d'aquests diplomes té lloc en un acte públic, en el transcurs d'un concert dels guardonats que té lloc en la segona quinzena del mes de novembre amb motiu de la festivitat de Santa Cecília, patrona dels músics.

Els alumnes guardonats amb un diploma gaudiran d'una reducció del 25 % en el preu del curs següent sempre que continuïn en el mateix pla d'estudis.

### 7.6. Premis i mencions a sisè de Grau Professional

Els alumnes que en el curs actual finalitzin els estudis d'ensenyaments professionals i hagin obtingut una qualificació mínima de 9 en l'assignatura d'instrument principal es podran presentar al "Premi d'honor" de la seva especialitat instrumental que el centre convoca al juny.

Els alumnes que en el curs actual finalitzin els estudis d'ensenyaments professionals i hagin obtingut una qualificació mínima de 9 en el darrer curs d'Harmonia es podran presentar al "Premi d'honor" d'Harmonia/Composició que el centre convoca al juny.

Els alumnes que en el curs actual finalitzin els estudis d'ensenyaments professionals i hagin obtingut una qualificació mínima de 9 en el darrer curs de Música de cambra es podran presentar al "Premi d'honor" de Música de cambra que el centre convoca al juny. Els alumnes que es presenten a premi de Música de cambra ho fan a títol individual; no tots els integrants del grup de cambra han de complir amb les condicions exigides per optar a premi, només els que es presenten a premi, que són els únics que poden ser premiats.

Per a l'atorgament de premis es constitueix un tribunal, la composició del qual està en funció de les especialitats que es presenten al premi. El director del conservatori n'és el president i el tutor de l'aspirant no hi podrà formar part en el cas de l'alumne que es presenta a Premi d'instrument. El tribunal pren les decisions per majoria simple. El tribunal pot atorgar més d'un Premi de cada especialitat o assignatura en la mateixa convocatòria. També pot atorgar "Menció d'honor" als alumnes que no obtenen Premi. I també, en casos excepcionals, un premi exaequo a dos alumnes d'una mateixa especialitat instrumental. Són premis i mencions honorífics, sense bonificació econòmica.

Els aspirants hauran d'interpretar un mínim de 2 obres contrastades amb una durada total de 20 minuts.

Si algun alumne ha obtingut una qualificació mínima de 9 en l'assignatura de la qual es presenta a premi però ha suspès alguna altra assignatura, es pot presentar també a les proves al juny. Ara bé, la concessió del premi quedarà en suspens fins que recuperi al setembre l'assignatura suspesa i, per tant, no se li concedirà si no la recupera.

El lliurament d'aquest premis tindrà lloc en un acte públic el mes de juny dins l'Acte de graduats del Conservatori del curs vigent.

### 7.7. Premis Extraordinaris de Música de Grau Professional

El Departament d'Educació de la Generalitat de Catalunya vol distingir a través dels Premis Extraordinaris dels Ensenyaments Artístics Professionals l'especial aprofitament dels alumnes que, gràcies a l'esforç, el rigor i la dedicació, han aconseguit uns resultats acadèmics excel·lents en finalitzar els ensenyaments professionals en els àmbits de Música, Dansa i Arts Plàstiques i Disseny.

Els Premis Extraordinaris de Música està destinat als alumnes que hagi finalitzat el Grau Professional. Per optar al premi cal haver obtingut una nota mitjana dels darrers dos cursos (5è i 6è) dels ensenyaments professionals de música igual o superior a 8,75.

Aquests premis estan regulats per una Ordre publicada al DOGC (EDU/201/2019, de 12 de novembre, per la qual es creen i es regulen els Premis Extraordinaris dels Ensenyaments Artístics Professionals en els àmbits de Música, Dansa i Arts Plàstiques i Disseny, i s'obre convocatòria pública per a la concessió dels Premis corresponents al curs 2018-2019).

Com a referència es pot consultar la darrera convocatòria: <https://educacio.gencat.cat/ca/departament/premis-extraordinaris/ensenyaments-artistics-professionals/index.html>

### 7.8. Titulació

A la finalització del 6è curs d'ensenyaments professionals es pot sol·licitar el **Títol d'Ensenyaments Professionals**. El títol d'ensenyaments professionals no implica l'acceptació immediata en els estudis superiors de música, per això s'han de fer proves d'accés al centre superior en el qual els estudiants vulguin prosseguir els estudis. També es poden dur a terme aquestes proves provenint dels estudis no reglats.

### 7.9. Accés als estudis superiors

A Catalunya hi ha quatre centres d'estudis superiors: l'ESMUC (Escola Superior de Música de Catalunya), el Conservatori Superior del Liceu, el Taller de Músics i el Jam Session. El Conservatori de Sabadell posa a disposició dels alumnes un assessorament sobre l'accés i programes d'estudis dels conservatoris superiors de Catalunya, de la resta de l'Estat Espanyol i d'Europa. Els professors encarregats d'aquest assessorament són Jordi Font (Interpretació, Composició i exercicis de les proves d'accés d'Anàlisi, Audició i Dictat), Montserrat Sabas (Pedagogia) i Toni Pola (Modern).

### 7.10. Pianista acompanyant

El repertori de la majoria d'instruments (excepte el de piano, acordió i guitarra) requereix d'un pianista acompanyant. Les classes i assaigs amb el pianista acompanyant es programen a principi de curs directament amb el pianista acompanyant.

### 7.11. Reforç de Llenguatge Musical i Harmonia

El centre disposa de grups de reforç de Llenguatge Musical i Harmonia en horaris diferents per als alumnes del Conservatori que necessiten algun reforç en algun o alguns continguts curricular/s del seu curs.

### 7.12. Reforç de la veu

El centre disposa d'un taller de detecció de problemes vocals destinat a públic infantil i juvenil l'objectiu del qual és detectar i corregir problemes de dificultat fonatòria i respiratòria que poden afectar greument l'afinació en el cant. En cap cas es garantirà la total recuperació vocal però servirà per evitar l'agreujament del problema i la possible presa de decisions per continuar la recuperació en un centre especialitzat aliè al Conservatori. Hi cap la possibilitat que el responsable del reforç recomani un diagnòstic mèdic. El nombre i ritme de sessions és variable.

### 7.13. Taller de canyes

Els alumnes d'oboè i fagot disposen d'un temps durant el curs destinat a assolir el coneixement i el domini de les canyes. Aquest domini resulta necessari, ja que l'instrumentista depèn d'aquest element de forma molt directa. La distribució d'aquest temps durant el curs la decideix directament els professors d'aquests instruments.

### 7.14. Ús dels pianos per a estudi

Els estudiants de piano poden utilitzar els pianos dels centres per a estudiar, però cal demanar-lo a Consergeria. Hi ha un protocol que limita el seu ús per tal de mantenir-los en bon estat.

## 8. ITINERARI DE MÚSICA MODERNA

El centre ofereix altres itineraris de formació en l'àmbit de Jazz i Música moderna, el programa Mitjà Modern de l'Escola de Música i algunes assignatures incloses en l'oferta educativa de l'Escola de Música i del Conservatori Professional:

- Programa Mitjà Modern de l'Escola de Música, detallat a l'apartat 6.2.4.
- Conjunt piano modern: programes Avançat i Grau Professional (alumnes de piano de 3r i 4t).
- Big Band: programes Bàsic (3 i 4), Mitjà, Avançat, Adequació 3 i Grau Professional (1r i 2n).
- Combos de Jazz i Música moderna: programes Avançat i Grau Professional (a partir de 3r). Els alumnes de 3r i 4t de GP que han de cursar Música de cambra poden substituir-la pel Combo de Jazz. Els alumnes de 5è i 6è de GP han de cursar Música de cambra obligatòriament i només poden cursar el Combo de Jazz com a optativa.
- Harmonia i interpretació de Jazz i Música moderna I i II: programes Avançat i Grau Professional (a partir de 4t).
- Improvisació i transcripció de Jazz i Música moderna: programes Avançat i Grau Professional (a partir de 4t).

## 9. CONJUNTS INSTRUMENTALS I VOCALS I MÚSICA DE CAMBRA

Hi ha conjunts exclusius de cada centre (EM i CP) i d'altres que són compartits pels dos centres. A continuació es detallen els criteris generals d'assignació d'aquests conjunts, tot i que el centre es reserva el dret d'assignar als alumnes un conjunt diferent del que els correspon pel seu curs a causa del seu nivell o de les necessitats puntuals de cada conjunt.

### 9.1. Conjunt coral

Escola de Música i Conservatori (GP):

	PB	PM	A3	PA	MM	ADU	MO	1r i 2n GP	3r i 4t GP	5è i 6è GP
Tots els instruments excepte els següents	Cor infantil	Cor mixt o Cor Alba (opcional) <sup>(1)</sup>	Cor mixt, Cor Alba o Teatre Musical (opcional) <sup>(1)</sup>			Cor Ohana <sup>(2)</sup>	Qualsevol cor <sup>(3)</sup>	Cor mixt a cor Alba (optativa) <sup>(4)</sup>		
Acordió, guitarra, piano i flauta de bec								Cor mixt o Cor Alba		
Cant		Cor de cambra						Cor de cambra		
Especialitats del programa Mitjà Modern					Cor mixt, cor Alba o Teatre Musical (opcional) <sup>(1)</sup>					

<sup>(1)</sup> Si el currículum del curs de l'especialitat instrumental de l'alumne és inferior a 4 hores, cursant Cant coral (sense cap cost addicional) se supera les 4h setmanals requerides per poder ser eximit de la Música de l'ESO.

<sup>(2)</sup> Si el nivell vocal i de lectura és suficient es pot substituir pels cors mixt, Alba o de cambra.

<sup>(3)</sup> Qualsevol cor en funció del nivell vocal i de lectura de l'alumne.

<sup>(4)</sup> Un màxim de dos cursos.

El centre es reserva el dret d'assignar als alumnes un conjunt diferent del que els correspon pel seu curs a causa del seu nivell o de les necessitats puntuals dels conjunts.

### 9.2. Descripció dels conjunts corals

#### Cor Alba

- És un cor de veus blanques.
- El pot escollir l'alumne de GP que ho desitgi en comptes del cor mixt, així com el dels programes Mitjà, Avançat i Adequació 3 que triïn Cor com a optativa. Si hi ha moltes sol·licituds per accedir a aquest cor se'n farà un sorteig per tal que el cor mixt no perdi l'equilibri vocal.

- També s'ofereix com a programa de Música Oberta per a alumnes a partir dels 13 anys amb coneixements mínims de lectura musical.

#### Cor Cambra

- Per a tots els alumnes que tenen l'assignatura de cant com a obligatòria o optativa.
- També s'ofereix en els programes Avançat i de Música Oberta per a alumnes que acreditin uns coneixements de lectura musical i un nivell vocal suficients per al repertori d'aquest cor.

#### Cor Infantil

- Per a nens a partir de 8 anys.
- Forma part del currículum del Programa Bàsic.
- També s'ofereix com a programa de Música Oberta (Cor infantil); l'accés als diversos cors està en funció de l'edat i del nivell de lectura musical de l'alumne.

#### Cor Mixt

- Per als alumnes de GP que tenen l'assignatura obligatòria segons especialitat i per a aquells alumnes de GP que facin l'assignatura com a optativa.
- També s'ofereix per als alumnes dels programes Mitjà, Adequació 3 i Avançat que triïn Cor com a optativa i, en el programa Cor mixt de Música Oberta, per als alumnes que acreditin uns coneixements mínims de lectura musical.

#### Cor Ohana

- Per als alumnes del Programa Adults que vulguin participar-hi.
- També s'ofereix com a programa de Música Oberta per a qualsevol jove o adult; no es requereixen coneixements musicals previs.
- Es treballa un repertori modern i adaptat a nous estils musicals.

### 9.3. Conjunt instrumental i Música de cambra

#### Escola de Música:

	PB 2	PB3	PB 4	PM 1	PM 2	A3	MM	ADU	PA i MO	
Acordió	Conjunts Alevins <sup>(1)</sup>	Conjunt Acordió EM					Combo Ohana <sup>(3)</sup>	Música de cambra o qualsevol conjunt instrumental al en funció del nivell de l'alumne		
Flauta de bec		Conjunt Flautes de bec EM			Conjunt Flauta de bec GP					
Guitarra		Conjunt Linnemann								
Flauta travessera, clarinet, oboè, fagot		Conjunt Aura		Conjunt Euterpe						
Percussió		Conjunt Percussió, Aura, Amadeus o Big Band								
Saxòfon		Big Band								
Violí, Viola, Violoncel, Contrabaix		Orquestra Amadeus		Orquestra Stradivari						
Piano		Conjunt Piano o integració en altres conjunts			Música de cambra piano <sup>(2)</sup>					
Trompa		Conjunt Metall Bàsic		Conjunt Aura						
Trombó, Trompeta				Big Band						
Especialitats del programa Mitjà Modern						Combo Mitjà Modern				

<sup>(1)</sup> En cas de canvi d'instrument o accés directe a Bàsic 2 sense coneixements previs d'instrument aquesta assignatura no es cursarà, a no ser que l'alumne assoleixi un nivell suficient durant el curs.

<sup>(2)</sup> Els alumnes de piano de Programa Mitjà 1 que no tenen aprovat el piano de Bàsic 4 han de cursar Conjunt de piano Bàsic 4 en comptes de Música de cambra.

<sup>(3)</sup> Si el nivell de lectura és suficient es pot substituir per un altre conjunt.

El centre es reserva el dret d'assignar als alumnes un conjunt diferent del que els correspon pel seu curs a causa del seu nivell o de les necessitats puntuals dels conjunts.

### Conservatori:

	1r i 2n	3r	4t	5è	6è
Clarinet, fagot, flauta travessera, oboè	Conjunt Euterpe	Banda		Banda o Orquestra Simfònica	
		Música de cambra <sup>(1) (2)</sup>			
Trompa		Conjunt Metall GP / Banda (tutti) / Orquestra Simfònica			
		Música de cambra <sup>(1) (2)</sup>			
Percussió		Banda o Orquestra Simfònica			
		Combo Jazz		Música de cambra <sup>(2)</sup>	
Trompeta, trombó	Big Band	Conjunt Metall GP / Banda (tutti) / Orquestra Simfònica			
		Combo Jazz			
		Conjunt Saxòfon		Combo Jazz	
Saxòfon		Banda			
		Música de cambra <sup>(2)</sup>			
Violí, viola, violoncel, contrabaix	Orquestra Stradivari		Orquestra Simfònica		
	Música de cambra <sup>(1) (2)</sup>				
Acordió	Conjunt Acordió GP				Música de cambra <sup>(2)</sup>
		Música de cambra guitarra			
Guitarra	Conjunt Linnemann	Música de cambra (mixta) <sup>(2)</sup>			
		Música de cambra (mixta) <sup>(1) (2)</sup>			
Piano	Música de cambra piano	Conjunt Piano modern <sup>(2)</sup>			
Cant		Música de cambra <sup>(1) (2)</sup>			
		Conjunt de Flauta de bec GP			
Flauta de bec		Música de cambra <sup>(2)</sup>			

<sup>(1)</sup> La Música de cambra de 3r i 4t pot ser substituïda pel Combo. Els alumnes de piano no poden fer Combo fins que hagin cursat un curs de conjunt de piano modern.

<sup>(2)</sup> Per poder cursar la Música de cambra (totes les especialitats) i el Conjunt de piano de 3r (especialitat de piano) cal tenir aprovat l'Instrument Principal de 2n i 4t respectivament.

El centre es reserva el dret d'assignar als alumnes un conjunt diferent del que els correspon pel seu curs a causa del seu nivell o de les necessitats puntuals dels conjunts.

### **9.4. Descripció dels conjunts instrumentals**

#### Banda

- Conjunt de vent.
- Alumnes de vent i de percussió de 3r a 6è de GP.

#### Big Band

- Conjunt de música moderna. Vent de saxos, trompetes i trombons. Bateria, piano i contrabaix.
- Per al vent, alumnes de Bàsic 3 (excepte trompeta i trombó) i 4, Mitjà 1 i 2, Adequació 3 i 1r i 2n de Grau Professional.

#### Combo Mitjà Modern

- Per a alumnes del programa Mitjà Modern.

#### Combo Ohana

- Per als alumnes del Programa Adults que vulguin participar-hi.
- També s'ofereix com a programa de Música Oberta per a qualsevol jove o adult. Es requereixen coneixements musicals previs.

#### Combos de Jazz

- Cambra de música moderna. Vent, percussió, piano, guitarra i contrabaix.
- Alumnes a partir de 3r de GP i programes avançats de saxo, trombó, trompeta, clarinet, piano, contrabaix i percussió.



- Compta com a assignatura de Música de cambra per aquells alumnes de 3r i 4t de GP que ho demanin. També és pot cursar com a optativa a 5è o 6è de GP.

#### Conjunts Alevins

- Alumnes de tots els instruments de Bàsic 2. En cas de canvi d'instrument o accés directe a Bàsic 2 sense coneixements previs d'instrument aquesta assignatura no es cursarà, a no ser que l'alumne assoleixi un nivell suficient durant el curs.
- S'organitzen en funció del nombre d'alumnes de cada especialitat.
- Si no hi ha alumnes suficients d'una especialitat per formar un conjunt, els alumnes es distribueixen en el conjunt corresponent del curs superior; en aquest cas i en funció del nivell hi ha la possibilitat de què s'incorporin al conjunt instrumental superior no al setembre sinó a partir de gener.

#### Conjunt Aura

- Conjunt orquestral de vent (flauta, clarinet, oboè, fagot i trompa) i percussió.
- La percussió assisteix durant tot el curs puntualment.
- Alumnes de Bàsic 3 (excepte trompa) i 4.

#### Conjunt d'acordió d'EM

- Conjunt d'acordions.
- La percussió hi assisteix durant tot el curs només puntualment.
- Alumnes d'acordió del Bàsic 3 i 4, Mitjà 1 i 2, Adequació 3 i 1r i 2n de Grau Professional.

#### Conjunt d'acordió de GP

- Conjunt de cambra d'acordions. També hi poden participar altres instruments, com piano o percussió.
- Alumnes de 3r a 6è de GP i de Programa Avançat.

#### Conjunt de flauta de bec d'EM

- Alumnes de flauta bec en pràctica de soprano, contralt, tenor i baixa.
- Alumnes de flauta de bec del Bàsic 3 i 4 i Mitjà 1.

#### Conjunt de flauta de bec de GP

- Alumnes de flauta bec en pràctica de soprano, contralt, tenor i baixa.
- Alumnes de flauta de bec del Mitjà 2, Avançat, Adequació 3 i Grau Professional.

#### Conjunt Linnemann

- Alumnes de guitarra del Bàsic 3 i 4, Mitjà 1 i 2, Adequació 3 i 1r i 2n de GP.

#### Conjunt de metall Bàsic 3

- Instruments: trompeta, trompa i trombó.
- Alumnes de Bàsic 3.

#### Conjunt de metall GP

- Instruments: trompeta, trompa, trombó, tuba, bombardí i fiscorn.
- Alumnes de 3r a 6è de GP i Programa Avançat.

#### Conjunt de percussió Bàsic

- Alumnes de percussió de Bàsic 3 i 4 i de Mitjà 1.

#### Conjunt de percussió GP

- Alumnes de percussió de Mitjà 2, Adequació 3, Avançat i Grau Professional.

#### Conjunts de piano Bàsic 3 i 4

- Alumnes de piano de Bàsic 3 i 4.

- Hi ha la possibilitat de què part dels alumnes que integren aquests conjunts s'incorporin a altres conjunts instrumentals de l'Escola de Música per a determinats programes, en funció del nivell de l'alumne i de les necessitats dels conjunts.

#### Conjunt de piano modern

- Classe col·lectiva de piano amb la idea de conèixer harmonia moderna aplicada al piano, "voicings" adequades, estils, acompanyaments rítmics i conceptes bàsics d'improvisació. La única regla és deixar-se endur per la creativitat. Requisits: cert nivell de lectura i tècnica pianística.
- És una assignatura d'especialitat del currículum de GP de Piano. L'alumne ha de fer 2h en total.

#### Conjunt Euterpe

- Conjunt de vent (flauta, clarinet, oboè, fagot i trompa) i percussió.
- Alumnes del Mitjà 1 i 2, Adequació 3 i 1r i 2n de Grau Professional.

#### Música de cambra

- Per a alumnes de GP que tenen l'assignatura obligatòria segons especialitat i curs; alumnes de Programa Avançat que desitgen fer cambra; i alumnes del programa Cambra de Música Oberta.
- L'organització dels grups es fa al setembre.

#### Orquestra Amadeus

- Conjunt orquestral de corda fregada i percussió.
- La percussió assisteix durant tot el curs puntualment.
- Alumnes de Bàsic 3 i 4.

#### Orquestra Simfònica

- Conjunt orquestral. Corda fregada i vent fusta (excepte flauta de bec i saxo), vent metall i percussió.
- De 3r a 6è de GP (segons els instruments) i Programa Avançat.

#### Orquestra Stradivari

- Conjunt orquestral. Corda fregada.
- Alumnes del Mitjà 1 i 2, Adequació 3 i 1r, 2n i 3r de Grau Professional.

### **9.5. Matricula de Música Oberta: Conjunt / Cambra i Cor**

L'Escola de música disposa de programes específics de Música Oberta destinats a alumnes que volen cursar només una assignatura de conjunt instrumental o de coral en algun dels conjunts esmentats.

### **9.6. Músic col·laborador**

El centre pot convidar músics per col·laborar en els conjunts instrumentals següents: Orquestra Simfònica, Banda, Conjunt de metalls, Combo Jazz Avançat i altres. Aquesta col·laboració es basarà en les necessitats instrumentals o vocals del repertori d'aquests conjunts, en el cas que calgui cobrir especialitats instrumentals que actualment el Conservatori no ofereix o que no tenen alumnes matriculats. Els músics col·laboradors no seran considerats alumnes, però tindran dret a un calendari d'assaigs i a la participació en activitats del centre en les mateixes condicions que els alumnes. Hauran de signar una carta de compromís de col·laboració gratuïta amb el centre.

Condicions per poder ser músic col·laborador:

- Ser major d'edat.
- Disposar d'un informe favorable del responsable del conjunt instrumental i del director del Conservatori on s'especifiqui la necessitat d'aquesta col·laboració.
- Haver finalitzat el Grau Professional.
- Si el conjunt és de música moderna caldrà superar una prova de nivell.
- Comprometre's amb el centre en les activitats que se li proposin (assaigs, concerts o altres).



## 10. ACTIVITATS

Les activitats detallades a continuació poden comportar l'alteració o supressió, parcial o total, de les classes ordinàries. Les famílies seran informades prèviament dels detalls d'aquestes alteracions.

### 10.1. Concerts d'alumnes

Al llarg del curs es programen diferents audicions i concerts a nivell de centre, que permeten als alumnes actuar en públic regularment, per tal que la pràctica musical pública sigui una conseqüència natural de l'aprenentatge instrumental. La programació l'aprova el Consell Escolar.

- Concert de Santa Cecília: hi actuen els premiats al concurs dels Diplomes d'Honor del curs anterior.
- Concerts de formacions corals i instrumentals, en diferents auditoris de la ciutat.
- Setmana d'audicions de fi del primer quadrimestre: audicions de repertori d'instrument (les classes individuals i col·lectives són substituïdes per aquesta activitat, que és avaluativa).
- Cicle de Concerts al Museu d'Història: quatre concerts entre el febrer i l'abril.
- Setmana d'audicions de fi de curs: repertori d'instrument (les classes individuals i col·lectives són substituïdes per aquesta activitat, que és avaluativa).
- Concerts de fi de curs.

A banda dels concerts esmentats, els professors d'instrument també poden organitzar altres audicions a nivell d'aula, de les quals n'informarà a les famílies implicades quan correspongui.

Tots els alumnes que hagi d'actuar en els concerts i audicions organitzats pel CP i EMM hauran de portar vestuari formal, evitant peces de vestir com els uniformes escolars i les equipacions esportives.

### 10.2. Trobades, intercanvis i concursos

El CP programa i organitza intercanvis i col·laboracions amb altres centres d'ensenyament musical i/o entitats musicals, amb l'ànim de fer un treball col·lectiu específic, un concert especial o celebrar una efemèride musical. Aquest tipus de projectes tenen un evident interès i objectiu formatiu, i a la vegada permeten el contacte dels nostres alumnes amb altres realitats musicals, apropant-los així a una visió més global de la vida musical del nostre entorn.

També encoratgem els alumnes a presentar-se a concursos, especialment al Premi al talent individual – Premi BBVA organitzat per l'Associació de Conservatoris de Catalunya (ACCat).

### 10.3. Assistència a concerts i sortides culturals

El centre organitza, com a activitat complementària d'algunes assignatures, l'assistència als cicles de música de la ciutat. Els alumnes poden adquirir entrades per aquests concerts a un preu simbòlic, mostrant a taquilla el carnet d'estudiant del centre.

Formen part d'aquest programa els concerts de la Temporada de l'Orquestra Simfònica del Vallès al Teatre Municipal La Faràndula i al Teatre Principal, així com els concerts de la temporada estable de música de cambra de Joventuts Musicals al Teatre Principal.

### 10.4. Classes magistrals

Amb aquest concepte englobem les classes magistrals impartides per professors especialistes convidats, i destinat als alumnes del centre. Les classes magistrals es proposen cada curs des dels departaments i la comissió pedagògica, i s'aproven en Consell Escolar.

## 11. AVALUACIÓ I TUTORIA

La funció tutorial és una funció cooperativa que implica tota la comunitat educativa (alumne, família i equip docent) i que garanteix un tracte personalitzat de l'alumne.

Al llarg dels anys de permanència al centre, l'alumne rep, a través del seu tutor, orientació en dos àmbits:

- L'**acadèmic**, amb el seguiment de la progressió acadèmica i assessorament quant a la trajectòria curricular en funció de les pròpies possibilitats.
- El **personal**, amb assessorament sobre el procés d'aprenentatge (adequació als mètodes d'estudi, recursos disponibles al centre, etc.).

Cada alumne té un tutor, que és el professor de l'instrument principal, excepte a Iniciació, que és el professor de llenguatge musical.

L'**avaluació** és un element integrat en el procés formatiu i és el mitjà per obtenir informació sobre el procés d'aprenentatge i prendre decisions. Serveix per orientar i per reconduir coneixements i actituds al llarg del procés d'ensenyament-aprenentatge. L'avaluació serà contínua i integradora i es durà a terme per a cada assignatura, d'acord amb els objectius curriculars i els criteris d'avaluació fixats pel centre. Totes les activitats del curs (classes, audicions, proves, etc.) formen part de la valoració final de l'alumne.

L'aprenentatge de l'alumne parteix de l'**avaluació inicial**, que té caràcter de diagnòstic i que és fonamental per detectar els coneixements i les aptituds de l'alumne i poder-lo orientar i dissenyar-ne l'itinerari formatiu. L'**avaluació continuada** té com a objectiu informar de l'evolució i progrés de l'aprenentatge de l'alumne per poder oferir ajudes i flexibilitzar algunes decisions tenint en compte el ritme d'aprenentatge i les necessitats individuals de cadascun. L'**avaluació sumativa** es produeix al final d'un període (parcial) o al final de curs (final).

L'avaluació sumativa la fa la **comissió d'avaluació**, que adopta les decisions per consens en una junta d'avaluació. Aquesta comissió està composta pels professors que intervenen en l'activitat educativa de l'alumne durant el curs escolar. Hi ha dues **junes d'avaluació** al llarg del curs escolar, al febrer i a final de curs, en què es confeccionen els informes que es lliuren als alumnes pel tutor. Per informar de casos en què s'ha detectat alguna dificultat en el seguiment del curs o en què cal fer orientacions especials en el procés d'aprenentatge es lliura informes extraordinaris a finals de novembre i a finals de març o principis d'abril. Els informes extraordinaris són només informatius, sense qualificació.

En els **informes d'avaluació** queda reflectida l'assistència, l'actitud a classe, l'estudi a casa, el rendiment i la qualificació numèrica, que va de l'1 al 10. Les qualificacions iguals o superiors a 5 es consideren positives, i són puntuacions negatives aquelles inferiors a 5.

En els primers cicles l'avaluació continuada té més pes, ja que l'interès rau en crear l'hàbit d'estudi. El pes de les dues avaluacions en l'avaluació final és el següent:

	Continuada*	Sumativa
Bàsic 1 i 2		
Adults 1 i 2	60 %	40 %
Programa Avançat		
Bàsic 3 i 4	55 %	45 %
Adults 3		
Mitjà 1 i 2		
Adequació 3	50 %	50 %
Grau Professional 1 i 2		
Grau Professional 3 i 4	45 %	55 %
Grau Professional 5 i 6	40 %	60 %

\* L'assistència a classe es valora dins de l'avaluació continuada.

### Mecanismes d'avaluació d'instrument

- Examen tècnic, només en alguns departaments i programes. Objectiu: avaluar el treball que l'alumne ha fet sobre els exercicis tècnics proposats pel professor i els estudis treballats fins al moment. Data: última setmana de novembre o primera de desembre. Es pot plantejar de manera individual a la classe o per grups de 2 o més professors/es.
- Audició de 1r quadrimestre. Objectiu: avaluar el progrés global que els alumnes han fet al llarg del primer quadrimestre. Data: primera setmana de febrer. Es pot fer amb un únic tribunal per instrument o partit en dos tribunals, i dividit per nivells.
- Audició de 2n quadrimestre. Objectiu: avaluar el progrés global que els alumnes han fet al llarg del segon quadrimestre. Data: primera setmana de juny. Es pot fer amb un únic tribunal per instrument o partit en dos tribunals, i dividit per nivells.
- Concerts i activitats extraordinaris. Cada departament pot organitzar concerts i activitats extraordinaris, l'avaluació dels quals es pot afegir a l'avaluació sumativa de l'alumne, però sempre positivament. En cap cas és penalitzarà l'alumne que no hi participi.

### Informacions relatives a l'Escola de Música:

- En els programes Bàsic, Mitjà i Adequació 3, si l'alumne no supera el llenguatge Musical, ha de repetir curs. Per tant, el curs al qual l'alumne està matriculat és sempre el corresponent al de Llenguatge Musical, el qual pot no correspondre al nivell d'instrument. Si suspèn una altra assignatura pot promocionar, però ha de recuperar l'assignatura suspesa en el curs següent.
- El programa Bàsic Adaptat té una durada de quatre anys. No es pot repetir cap curs. Una vegada cursat el quart curs, l'alumne pot continuar en algun curs del programa Bàsic (no adaptat) només si l'equip docent ho considera viable.
- A Bàsic 4, Mitjà 2 i Adequació 3 es pot repetir curs, malgrat haver aprovat el llenguatge, però sempre a proposta de l'equip docent de l'alumne.
- Només els alumnes de Mitjà 2 que hagin obtingut una qualificació en l'assignatura d'instrument de 7 o superior tenen dret a la reserva de plaça a Adequació 3.
- Assignatures i programes avaluades sense valoració numèrica: Iniciació (els tres cursos), Cor infantil, Programa Bàsic Adaptat, Instrument del Programa Adults, Cor Ohana i Combo Ohana.
- A l'informe final del programa Adults 3, els professors de Llenguatge i Instrument faran constar quin nivell equivalent del programa Bàsic o Mitjà consideren que ha assolit l'alumne en cadascuna de les assignatures, per tal d'orientar-lo en el cas que vulgui continuar els estudis en un d'aquests programes.
- El temps màxim de permanència és de 3 anys cada dos cursos (PB 1 i 2, PB 3 i 4 i PM 1 i 2), i només es pot repetir una vegada un mateix curs d'instrument. Aquesta permanència es pot ampliar un any més en casos excepcionals i a proposta de l'equip docent de l'alumne.
- Per obtenir el Diploma d'estudis musicals cal haver superat el Programa Mitjà 2 amb qualificació positiva de totes les assignatures.

### Informacions relatives al Conservatori Professional:

Els ensenyaments professionals de música estan regulats pel "Decret 25/2008, de 29 de gener, pel qual s'estableix l'ordenació curricular dels ensenyaments de música de grau professional i se'n regula la prova d'accés". En els següents articles se'n parla de l'avaluació, la promoció i la permanència:

#### Article 10: Avaluació

- L'avaluació del procés d'aprenentatge serà contínua i integradora, i es durà a terme per a cada assignatura en referència als objectius establerts a l'annex 1 d'aquest Decret, i tenint en compte els objectius que el centre estableixi en el projecte curricular.
- L'avaluació de l'aprenentatge dels alumnes la farà el conjunt de professors que intervé en la formació de l'alumne, reunits en junta d'avaluació i coordinats per la persona tutora. Les decisions relatives a les qualificacions de les assignatures es prendran de manera col·legiada.
- Els resultats de l'avaluació de cada assignatura del currículum s'expressaran per mitjà d'una escala de puntuació d'1 a 10 sense decimals, i serà necessària una qualificació mínima de 5 per considerar-la positiva.
- L'alumne pot recuperar les assignatures mitjançant la superació de les proves extraordinàries.

#### Article 11: Promoció

- L'alumne promocionarà de curs malgrat no hagi superat un màxim de dues assignatures, la recuperació de les quals les realitzarà en el curs següent. Si les assignatures no superades, d'un o més cursos, són tres o més, no podrà promocionar de curs i haurà de repetir-lo.
- Si les assignatures avaluades negativament es refereixen a la pràctica de la música i tenen continuïtat en el curs següent, es podran considerar superades, si es donen simultàniament les següents condicions: a) Superació de l'assignatura/es vinculades del curs següent. b) Informe favorable de la junta d'avaluació.
- En la resta de casos d'assignatures avaluades negativament l'alumne haurà de dur a terme les activitats d'ensenyament-aprenentatge corresponents a les classes de les assignatures no superades en el curs anterior. Les assignatures optatives avaluades negativament poden ser canviades, a sol·licitud de l'alumne, amb el vistiplau de l'equip docent.
- L'alumne que quan acabi el sisè curs tingui tres o més assignatures pendents de superació, haurà de repetir la totalitat del curs. Si les assignatures avaluades negativament són com a màxim dues només caldrà que superi les assignatures pendents.

#### Article 12: Permanència

- El límit de permanència en el grau professional de música és de: vuit anys per a qui accedeix a primer curs, set anys per a qui accedeix a segon curs, sis anys per a qui accedeix a tercer curs, cinc anys per a qui accedeix a quart curs, quatre anys per a qui accedeix a cinquè curs, tres anys per a qui accedeix a sisè curs. No es podrà romandre més de dos anys en el mateix curs, excepte en el cas de sisè.

- El Departament d'Educació, amb caràcter excepcional, a proposta de la direcció del centre i previ informe de la comissió avaluadora de l'alumna/e, podrà ampliar en un any la permanència en el grau professional, en supòsits greus que impedeixin el normal desenvolupament dels estudis.

Altres consideracions que no apareixen en el Decret anterior:

- Sobre les proves de recuperació extraordinàries esmentades en l'article 10, només s'hi pot presentar aquells alumnes que havent assistit regularment a les classes durant el curs no aconseguixin superar algun o alguns dels continguts de l'assignatura. Les proves de recuperació es fan al setembre, abans de l'inici de curs. La data de recuperació es comunica al juny només als alumnes que han suspès alguna assignatura, i només s'hi poden presentar els alumnes que abans de les vacances d'estiu comuniquin al professor de l'assignatura la seva voluntat de presentar-se a la prova. Discrecionalment, els professors poden avançar els exàmens de recuperació al juny o al juliol, però el resultat no es publicarà ni tindrà efecte fins a la data oficial de recuperació de setembre.
- Si la Comissió d'Avaluació ho considera convenient, l'alumne podrà fer dos cursos en un any acadèmic.
- L'alumne podrà canviar d'especialitat instrumental amb un informe favorable dels professors de les dues especialitats (Ordre EDU/518/2008, de 26 de novembre, per la qual s'estableixen les condicions per al canvi d'especialitat dins de l'ensenyament de grau professional de dansa i de música).
- Alumnes amb altes capacitats en música: Es consideren alumnes d'altres capacitats en música els alumnes en què es donen les circumstàncies següents: 1/ Tenen una edat inferior a la que correspon als ensenyaments de música de grau professional que li corresponen. 2/ Tenen una mitjana dels ensenyaments de música de grau professional d'excel·lent o matrícula d'honor. 3/ Tenen la voluntat de professionalitzar-se, seguint estudis artístics superiors en música. El Conservatori es coordinarà amb l'Institut per dur a terme la tutoria i orientació d'aquests alumnes, de manera que puguin tenir tots els requisits per accedir a la prova d'accés als ensenyaments artístics superiors de música a una edat avançada, intentant flexibilitzar els estudis de règim general d'ESO i batxillerat amb plans individualitzats.

### Calendari de tutoria i avaluació

- Contacte dels professors amb les famílies per telèfon i/o correu electrònic per acordar l'horari d'Instrument, Música de cambra, Acompanyament i Idiomes aplicats al cant .....de l'1 al 7 de setembre de 2023
- Tutories presencials amb els alumnes que cursen instrument per primera vegada .... del 5 al 8 de setembre de 2023
- Reunions informatives en línia amb pares, mares i alumnes ..... del 2 a l'11 d'octubre de 2023
- Lliurament dels informes extraordinaris del 1r quadrimestre ..... del 6 al 10 de novembre de 2023
- Proves tècniques d'instrument..... a determinar per cada departament
- Proves parcials de Llenguatge, Harmonia i assignatures teòriques ..... del 22 al 26 de gener de 2024
- Audicions d'instrument i música de cambra..... del 29 de gener al 2 de febrer de 2024
- Junta d'avaluació del 1r quadrimestre ..... 6 de febrer de 2024
- Publicació a Gwido dels informes del 1r quadrimestre ..... 8 de febrer de 2024
- Lliurament dels informes extraordinaris del 2n quadrimestre ..... del 18 al 22 de març de 2024
- Junta d'avaluació final dels alumnes de 6è de GP que es presenten al superior ..... 7 de maig de 2024
- Final classes ordinàries de Llenguatge, Harmonia i assignatures teòriques..... 17 de maig de 2024
- Proves finals de Llenguatge, Harmonia i assignatures teòriques ..... del 20 al 24 de maig de 2024
- Final classes ordinàries d'instrument i cambra ..... 27 de maig de 2024
- Final classes Iniciació ..... 27 de maig de 2024
- Audicions i concerts de final de curs .....del 28 de maig al 14 de juny de 2024
- Junta d'avaluació final de l'EM i GP ..... 4 de juny de 2024
- Publicació a Gwido dels informes finals de curs ..... 10 de juny de 2024
- Tutories de final de curs ..... del 12 al 18 de juny de 2024

L'alumne i/o els seus pares podran sol·licitar en qualsevol moment del curs una entrevista amb qualsevol dels professors/es del seu equip docent. El procediment per sol·licitar una entrevista està especificat a l'apartat 16.2.

## 12. DOCUMENTS DE CENTRE

### Projecte Educatiu de Centre (PEC)

La Llei 12/2009, del 10 de juliol, d'educació estableix que tots els centres vinculats al Servei d'Educació de Catalunya han de disposar de projecte educatiu. Els centres del sistema educatiu català han de recollir els principis rectorals del sistema. El projecte educatiu, que és la màxima expressió de l'autonomia dels centres, recull la identitat del centre, n'explicita els

objectius, n'orienta l'activitat i hi dona sentit amb la finalitat que els alumnes assoleixin les competències bàsiques i el màxim aprofitament educatiu, d'acord amb el marc d'autonomia dels centres educatius, que situa la presa de decisions en l'àmbit del centre per enfortir la institució escolar i el lideratge educatiu. En aquest sentit, el projecte educatiu de centre és el document estratègic marc de la institució escolar que concreta, interpreta i aplica les previsions de la normativa vigent als trets característics del centre, d'acord amb les necessitats educatives dels alumnes i els objectius del centre. El projecte de la direcció ha d'ordenar el desplegament i l'aplicació del PEC durant el seu període de vigència.

#### Pla d'Organització de Centre (POC)

El centre disposa del Pla d'Organització de Centre 2021-2022. Aquest document està en constant revisió i penjat al web del centre. El Pla d'Organització de Centre és un document on es recullen totes les mesures de prevenció i organització del centre per fer front a l'afectació del coronavirus als centres educatius. El Pla d'Organització de Centre especifica les mesures de prevenció generals (distanciament, higiene personal, ús mascareta, organització dels fluxos de circulació i senyalització dels espais), mesures preventives a les aules, mesures preventives per a professors, PAS i alumnes i famílies, el Pla d'atenció telemàtica, relació amb la comunitat educativa, reorganització de l'oferta educativa, protocols d'ús del material musical comú, activitats complementàries, neteja i reciclatge i finalment el protocol d'actuació per el control i detecció de la simptomatologia del covid-19.

#### Programació General Anual (PGA)

És el document que descriu la planificació dels objectius, les estratègies i les accions que es pretenen assolir durant el curs. Conté una part administrativa que té a veure amb els professors, horaris i activitats del centre/aula i una altra de gestió que descriu els objectius, que poden ser referits a l'àmbit curricular, a l'àmbit de gestió o l'àmbit organitzatiu, i que són fruit de l'avaluació dels diferents aspectes del centre/aula que consten en la memòria del curs anterior. En el nostre centre és reuneix en un únic document les PGA de l'Escola de Música i del Conservatori Professional. Aquest document també conté una presentació històrica, una definició dels dos centres, els òrgans de govern i coordinació, l'oferta educativa i els seus itineraris, una estadística de la matrícula del curs i el calendari escolar.

#### Projecte Curricular de Centre (PCC)

Conté l'ordenació i organització dels ensenyaments que s'imparteixen al centre, així com les directrius pedagògiques que es segueixen. El PCC es divideix en dos documents: un per a l'Escola de Música i l'altre per al Conservatori. Ambdós contenen els currículums de totes les assignatures que s'imparteixen en el centre. Els currículums són el conjunt dels objectius, els continguts necessaris que cal ensenyar i aprendre per a complir aquests objectius així com les activitats d'aprenentatge i d'avaluació.

#### Normativa d'Avaluació

És el document on es recullen els criteris i mecanismes d'avaluació dels programes de l'Escola de Música i del Grau Professional.

#### Carta de Compromís

És un document que té com a finalitat potenciar la comunicació, la participació, la implicació, el compromís i la corresponsabilitat entre el centre i les famílies. Té dues parts: la primera detalla al que es compromet el centre, i la segona, al que es compromet la família.

És un document consensuat en el Consell Escolar entre la direcció, els representants dels professors, els pares i mares i els alumnes.

Les famílies, o els alumnes si són majors d'edat, només l'han d'omplir i signar una vegada, quan l'alumne accedeix al centre. Els pares i mares han d'omplir una carta per cada fill o filla, si en tenen més d'un al centre.

#### Pla d'Acció Tutorial (PAT)

És el document on es recullen totes les intervencions que els tutors i professors del centre han de realitzar respecte de la tutoria.

### Memòria anual de centre (MAC)

És l'avaluació de l'assoliment dels objectius que s'han previst en el PAC, d'acord amb els criteris, els indicadors i els procediments d'avaluació definits si s'escau en el PEC o en el projecte de la direcció. També s'hi inclouen aspectes organitzatius, matrícula, activitats, dades d'èxit i participació, serveis, comunicació i prevenció.

### Normes d'Organització i Funcionament de Centre (NOFC)

Aquestes recullen el conjunt de normes sobre l'organització i funcionament que s'adopten per fer possible, en el dia a dia, el treball educatiu i de gestió que permeti assolir els objectius proposats en el PEC i en el PAC. L'aplicació de les NOFC afecta exclusivament als integrants de la comunitat educativa de l'EMM i CP de Sabadell. Es poden consultar a la pàgina Web del centre.

### Pla d'Autoprotecció (PAU)

És el protocol d'actuació en emergències que regula les actuacions i les mesures d'autoprotecció i els mitjans personals i materials necessaris per afrontar situacions de risc i/o emergència.

## **13. DRETS I DEURES DELS ALUMNES I NORMES DE CONVIVÈNCIA**

En el document Normes d'Organització i Funcionament de Centre (NOFC) es recullen el conjunt de normes sobre l'organització i funcionament que s'adopten per fer possible, en el dia a dia, el treball educatiu i de gestió. Es poden consultar a la pàgina Web del centre. A continuació se'n fa un resum.

### **13.1. Drets i deures dels alumnes**

Els drets dels alumnes recullen aspectes sobre la formació, l'avaluació, la participació i integració dins el centre, la orientació escolar, el respecte a la dignitat personal i la integritat pròpia, entre altres.

Els deures dels alumnes recullen aspectes com l'assistència, la puntualitat, realitzar les tasques d'aula i la participació que se li encomani, el respecte als companys, professors i el material i espais del centre, entre altres.

### **13.2. Actitud i assistència a les classes**

- Cal portar tot el material que les classes requereixen: llibres, partitures, instrument, llapis i goma, etc.
- Per tal de garantir la qualitat de les classes no és permès portar joguines a l'aula, tenir connectat el telèfon mòbil i menjar a classe.
- Cal ser puntuals, especialment en les classes col·lectives i de conjunt instrumental o coral.
- L'assistència regular a classe és necessària per ser avaluat i, per tant, promocionar de curs.
- Cal justificar les faltes d'assistència i, si és previsible avisar amb antelació, justificar el motiu de l'absència.

### **13.3. Alumnes: altres normes**

- Cal tenir cura del propi instrument i dels instruments cedits pel centre.
- Cal estudiar a casa l'instrument i fer els deures de les matèries de l'àrea de llenguatge, harmonia i altres assignatures.
- No s'administrarà cap medicament a un menor d'edat sense expressa autorització dels pares.

## **14. PROCESSOS ADMINISTRATIUS**

### **14.1. Preinscripció i matriculació**

Abans del procés de preinscripció i matriculació es publica la "Normativa de preinscripció i matriculació". En aquest document es troba tota la informació necessària per a la reserva de plaça i la preinscripció i la matriculació:

- Procés de preinscripció i matriculació:
  - Calendari de preinscripció i matrícula i calendari de les proves d'accés.
  - Sorteig, assignació d'instrument i assignació dels horaris de les classes col·lectives.



- Procés de formalització de matrícula.
- Criteris d'admissió d'alumnes nous a l'Escola de Música i al Conservatori.
- Alumnes amb necessitats educatives específiques
- Taxes i preus públics
- Assignació de professor d'instrument
- Sol·licituds de canvi d'instrument, d'horari i de professor
- Annexos:
  - Calendari de reserva plaça, preinscripció i matriculació
  - Oferta educativa de l'Escola de Música i del Conservatori Professional
  - Horaris de les assignatures
  - Conjunts instrumentals i vocals i música de cambra
  - Descripció de les assignatures optatives
  - Descripció dels programes de Música Oberta
  - Escola Municipal de Música: Preus públics
  - Conservatori Professional de Música: Ordenança fiscal núm. 3.17
  - Programa de Música Oberta: Preus públics

#### 14.2. Carnet d'estudiant

És el document que acredita els alumnes del Conservatori Professional i Escola Municipal de Música de Sabadell. Per obtenir-lo cal demanar-lo a la Secretaria del centre a partir de què s'aprova el Pla Anual de Centre a finals d'octubre. El carnet d'estudiant donarà avantatges en descomptes i d'altres, en activitats organitzades des de l'ACCat o l'ACEM, així com en concerts, depenent de la sala i/o el cicle, com concerts a Sabadell i a l'Auditori de Barcelona.

#### 14.3. Simultaneïtat dels estudis de música amb l'ESO i el Batxillerat

Els centres de secundària concedeixen convalidació o reconeixement de matèries als alumnes que cursen simultàniament l'etapa d'ESO o Batxillerat i ensenyaments de música:

ESO / MÚSICA		
CONSERVATORI O CENTRE PROFESSIONAL	ESCOLA AUTORITZADA	
	SITUACIÓ 1 Si es cursen entre 3 i 4 hores setmanals	SITUACIÓ 2 Si es cursen 4 hores setmanals o més
Convalidació màxima:	Reconeixement màxim:	
<ul style="list-style-type: none"> <li>• Música (matèria comuna de 1r a 3r)</li> <li>• Les matèries optatives de 1r a 3r (2 h setmanals per curs)</li> <li>• Una matèria optativa de 4t (fins a un màxim de 4 hores setmanals)</li> </ul>	<ul style="list-style-type: none"> <li>• Les matèries optatives de 1r a 3r</li> <li>• Una matèria optativa de 4t (fins a un màxim de 2 hores setmanals)</li> </ul>	<ul style="list-style-type: none"> <li>• Música (matèria comuna de 1r a 3r)</li> <li>• Les matèries optatives de 1r a 3r</li> <li>• Una matèria optativa de 4t (fins a un màxim de 4 hores setmanals)</li> </ul>
Models:	Models:	
EMU1 - Sol·licitud alumnes CMU1 - Certificat conservatori o centre professional EMU2 - Resolució	EMU1 - Sol·licitud alumnes CMU2 - Certificat escola de música autoritzada EMU3 - Resolució EMU4 - Pla de seguiment quadrimestral	

Els alumnes d'ESO que estan cursant Mitjà 1 o 2, Adequació 3 o Mitjà Modern en l'Escola de Música de Sabadell, si el currículum del curs de la seva especialitat instrumental és inferior a 4 hores (Situació 1), tenen la possibilitat de cursar Cant Coral (tots els alumnes) o Teatre Musical (només els alumnes de cant modern), sense cap cost addicional, superant així les 4h setmanals requerides per poder ser eximit de la Música de l'ESO (Situació 2).

BATXILLERAT / MÚSICA	
CONSERVATORI O CENTRE PROFESSIONAL	ESCOLA AUTORITZADA
	Si es cursen 4 hores setmanals o més
Convalidació màxima:	Reconeixement màxim:
<ul style="list-style-type: none"> <li>• A 1r: 6 hores setmanals de la franja d'optatives.</li> </ul>	<ul style="list-style-type: none"> <li>• A 1r: 6 hores setmanals de la franja d'optatives.</li> <li>• A 2n: 4 hores setmanals de la franja d'optatives.</li> </ul>

BATXILLERAT / MÚSICA	
CONSERVATORI O CENTRE PROFESSIONAL	ESCOLA AUTORITZADA
<ul style="list-style-type: none"> <li>A 2n: 4 hores setmanals de la franja d'optatives.</li> </ul>	Si es cursen 4 hores setmanals o més Requisits: - Cursar estudis en una escola de música autoritzada. - Haver superat la prova d'accés als ensenyaments de grau professional de música. - Cursar estudis que incloquin, com a mínim, Llenguatge musical o Harmonia, Instrument i Pràctica instrumental en grup.
Models:	Models:
BMU1 - Sol·licitud alumnes CMU1 - Certificat conservatori o centre professional BMU2 - Resolució	BMU3 - Sol·licitud alumnes CMU3 - Certificat escola de música autoritzada BMU4 - Resolució

Quadres extrets de l'apartat "Simultaneïtat d'estudis d'ESO o de batxillerat amb estudis de música" inclòs en els "Documents per a l'organització i la gestió dels centres" (09/06/2023).

El procediment per obtenir la convalidació o reconeixement és el següent:

- Els tràmits s'han de fer durant els dos primers mesos de classe.
- Els alumnes, si són majors d'edat o els pares o tutors en el cas dels menors, han d'adreçar la sol·licitud de convalidació o reconeixement a la direcció del centre d'ESO o Batxillerat on estan matriculats. La sol·licitud s'ha d'acompanyar de la certificació del CP i EMM de Sabadell, la qual especifica el curs i, en el cas de l'EM, el nombre d'hores lectives setmanals que cursa l'alumne.

#### 14.4. Modalitat de Batxillerat de música i arts escèniques

Els alumnes de 1r i 2n de Batxillerat que tinguin previst haver finalitzat el Grau Professional quan finalitzi el Batxillerat, poden cursar només les matèries comunes del Batxillerat i obtenir el títol de Batxillerat en la modalitat de música i arts escèniques (una de les vies de la modalitat d'Arts). El 60 % de la qualificació del títol correspondrà a la mitjana de les qualificacions obtingudes en les matèries comunes cursades al batxillerat (no cal fer el treball de recerca), i el 40 % restant, a la qualificació mitjana obtinguda en el Grau Professional de música. Això està regulat en el DECRET 171/2022, de 20 de setembre, d'ordenació dels ensenyaments de batxillerat.

### 15. SERVEIS

#### 15.1. Préstec d'instruments

Tot i que els estudiants han de disposar a casa de l'instrument que han triat per tal de poder estudiar diàriament, en alguns casos el centre pot cedir temporalment algun instrument del qual la família de l'alumne es responsabilitza. En el moment de la cessió en préstec el professor d'instrument facilitarà a la família o a l'alumne si és major d'edat, el full d'aquest servei amb les característiques de l'instrument, la data d'entrega i la data estimada de retorn. Si el professor ho considera oportú es podrà demanar una pròrroga d'aquesta data. El servei de préstec implica l'obligació de la família o l'alumne a tenir una pòlissa d'assegurança pel valor de cost de l'instrument. S'haurà de presentar o enviar a la Secretaria de l'escola un justificant d'aquesta.

Hi ha determinats instruments que per diverses raons no poden sortir del centre. Es farà tot el possible perquè els alumnes puguin accedir a aquests instruments.

#### 15.2. Aules d'estudi i ús de la biblioteca

Els alumnes del centre podran sol·licitar l'ús de la biblioteca per fer deures. El protocol de la sol·licitud és aquest:

- Només es pot sol·licitar per als temps lliures que a l'alumne li quedi entre classes.
- Estan exclosos els alumnes del programa Iniciació.
- Caldrà sol·licitar-ho prèviament a Secretaria.
- L'aforament està limitat a cinc alumnes. Si la demanda supera aquest aforament, es prioritzarà l'alumne menor edat.
- Aquest servei està disponible només d'octubre a maig de 17:30 a 20:00 h.

En horari d'obertura dels centres, i si no hi ha classes programades i no en tenen necessitat els professors/es, les aules estan a disposició dels alumnes per estudiar. Tenen prioritat els alumnes de música de cambra. Els alumnes poden disposar de l'aula d'estudi com a màxim 40 minuts, renovable si no hi ha més demanda. Cal sol·licitar-la a Consergeria, des d'on es fa



un seguiment de l'ocupació de les aules. A principi de curs s'estableixen uns horaris d'estudi per als alumnes de percussió a l'Edifici Carme Simó (C/ Jardí 4).

Determinats instruments del centre no es poden fer servir sense autorització expressa de la direcció. Per exemple, els pianos de cua i el clavicèmbal.

#### Protocol per l'ús dels pianos dels centres

- L'ús dels pianos i la practica instrumental amb aquests als centres casa Brutau i Carme Simó es limita a les classes i als alumnes de les aules de piano, cambra i acompanyament (pianistes).
- Per l'accés a les aules els alumnes hauran d'acreditar que estan matriculats i que son alumnes de piano. Caldrà sol·licitar-les a consergeria, des d'on es farà un seguiment de l'ocupació.
- Les persones externes que sol·licitin l'ús d'una aula per a la practica instrumental amb piano hauran de fer la sol·licitud a través d'una instància al mateix centre.
- Els responsables i coordinadors de l'ús dels pianos donaran o no accés a aquesta sol·licitud en funció dels horaris i l'acreditació del nivell instrumental del sol·licitant.
- Els pianos de cua de la C22, C25 i J13 només s'utilitzaran en horari lectiu. No s'utilitzaran per estudiar.
- El piano de l'auditori (C01) només es podrà utilitzar per a concerts, audicions i classes magistrals.

#### Aules

Els alumnes de piano (instrument principal i segon instrument) dels programes de Bàsic i Adults podran utilitzar per a estudi els pianos de les aules del primer i tercer pis de la casa Brutau i els del carrer Jardí, excepte el de la J13. Per als alumnes de piano dels programes Mitjà, Avançat i Grau Professional es podran utilitzar per a estudi tots els pianos de les aules menys els de cua.

- Per sol·licitar-lo els alumnes del centre hauran de mostrar el seu carnet d'estudiant.
- Els exalumnes i persones alienes al centre hauran de demanar-ho per escrit al secretari acadèmic explicant les seves necessitats i la durada de la demanda. Aquest ho valorarà parlant amb els coordinadors del manteniment de pianos i decidirà.
- Els pianos de cua només s'utilitzaran per fer classes amb la presència del professor. No s'utilitzaran per estudiar.

#### Matins i migdies

Els alumnes d'instrument del programa Bàsic podran estudiar a les aules C11, C12, C14, C15 i C16. Els dels programes Mitjà i Grau Professional podran estudiar a les aules C12, C12, C16, C21, C23, C24, C26, C27 i C29.

#### Tardes

Es seguirà el mateix criteri del matí sempre i quan estiguin lliures.

Responsable: secretari acadèmic i consergeria.

## **16. HORARIS D'OBERTURA I ATENCIÓ AL PÚBLIC**

### **16.1. Horari d'obertura dels centres**

Per fer tràmits a Secretaria i per parlar amb algun membre de l'equip directiu o amb algun professor cal demanar cita prèvia. Només es permet l'accés de tutors i/o acompanyants en els casos específics i autoritzats que contempla el Pla d'Obertura.

#### **Casa Brutau (C. de Sant Oleguer, 75)**

- Dilluns, dimecres i divendres: 8:00 a 22:00 h.
- Dimarts i dijous: 9:00 a 22:00 h.
- L'accés es tancarà 30 minuts abans de finalitzar l'horari.

#### **Edifici Carme Simó (C. Jardí, 4)**

- De dilluns a dijous: 14:30 a 22:00 h.
- Divendres: 14:30 a 21:15 h.
- L'accés es tancarà 15 minuts abans de finalitzar l'horari.

#### **Escola Joanot Alisanda (C. Sallarès i Pla, 160)**

- Dimarts i dijous: 16:45 a 21:00 h.
- L'accés a l'edifici només és per a alumnes i professors.

## 16.2. Atenció al públic

### Secretaria:

Administradora: Núria Gil Vila.  
Suport administració: Cristina Sánchez González  
Lloc: Casa Brutau (c. de Sant Oleguer, 75).

Durant el període lectiu l'horari d'atenció al públic serà el següent:

- MATINS: dilluns a divendres de 9 a 13 h.
- TARDES: dilluns, dimarts i dimecres de 16 a 19 h.; i dijous de 17:15 a 19:00 h.
- En juliol l'atenció al públic és només als matins. En agost el centre roman tancat.

Agrairíem concertar prèviament la visita per correu electrònic: [conservatori@ajsabadell.cat](mailto:conservatori@ajsabadell.cat)

**Director, cap d'estudis i Secretari acadèmic:** cal concertar prèviament la visita per correu electrònic. Lloc: Casa Brutau (c. de Sant Oleguer, 75).

Adreces de correu electrònic:

- Joan Morera Casablanca (Director): [jmorera@ajsabadell.cat](mailto:jmorera@ajsabadell.cat)
- Josep Custodio de Alba (Cap d'estudis): [jcustodio@ajsabadell.cat](mailto:jcustodio@ajsabadell.cat)
- Miquel Àngel Maestro (Secretari acadèmic): [mmaestro@ajsabadell.cat](mailto:mmaestro@ajsabadell.cat)

**Professors:** cal concertar prèviament la visita per correu electrònic.

Adreces de correu electrònic dels professors: es poden consultar a l'apartat 20.

## 16.3. Aules d'estudi i ús de la Biblioteca

Els alumnes del centre podran sol·licitar l'ús de la biblioteca per fer deures i aules per a la pràctica individual de l'instrument o per a assaigs de música de cambra. L'ús de la Biblioteca i de les aules d'estudi estan definits a la Guia de l'estudiant.

## 17. EDIFICIS, ESPAIS I HORARIS

El centre disposa de diversos espais distribuïts per la ciutat, i que han de ser considerats equivalents a tots els efectes. Malgrat que les oficines estiguin situades al carrer de Sant Oleguer, 75, qualsevol dels altres espais i edificis està capacitat per impartir-hi docència. El fet que les classes es rebin en una o altra zona respon únicament a raons organitzatives i a la manca d'espai per encabir totes les activitats en un sol edifici. Per tant, qualsevol alumne i qualsevol professor pot ser destinat a qualsevol dels edificis següents:

- **Centre (Casa Brutau):** C/ de Sant Oleguer, 75
- **Jardí (Edifici Carme Simó):** C/ Jardí, 4
- **Joanot Alisanda:** C/ Sallarès i Pla, 160

La numeració de les aules dels diferents espais segueix el següent criteri de numeració: cada aula està identificada per mitjà d'un codi d'una lletra i dos números. La lletra indica el lloc, el primer número el pis i el segon número l'aula:

- **Centre (Casa Brutau):** l'Auditori és la C01; l'aula 1 del 1r pis, la C11; l'aula 2 del 1r pis, la C12, etc.; l'aula 1 del 2n pis, la C21, etc.
- **Jardí (Edifici Carme Simó):** l'aula 1 de la planta baixa, la J01; l'aula 2 de la planta baixa, la J02, etc.
- **Joanot Alisanda:** Sis aules. JN1, JN2 i JN3, JNa, JNb i JNm

Els horaris de les classes col·lectives es fixen anualment des de la direcció i se'ls adjudica un espai adequat. Per tal de garantir la màxima qualitat en l'ensenyament, el nombre d'alumnes per classe és limitat. El centre garanteix, en l'admissió d'alumnes, que tenen plaça, però no pot garantir l'elecció total de l'horari.

Els horaris de les classes individuals d'instrument, cambra, repertori i acompanyament (assignatura d'especialitat de GP) es pacten entre l'alumne i el professor. Per tal d'aconseguir el millor horari per a tothom, i atès que la disponibilitat d'espai

és limitada, es convoca a principis de setembre a tots els estudiants del mateix professor a una reunió col·lectiva per decidir l'horari conjuntament. Es demana a tots els estudiants que intentin ser el màxim de flexibles possible per tal que tothom en surti beneficiat. Els professors respecten la compatibilitat amb els horaris de les altres assignatures que els alumnes cursen en el nostre centre, però no poden garantir la compatibilitat amb altres horaris d'activitats extraescolars dels alumnes.

### 17.1. Instrument: horaris i temps lectiu

L'horari d'instrument (Principal, Complementari i Segon Instrument) s'acorda directament amb el professor a principis de setembre.

Els temps lectius són aquests:

<b>Instrument</b>	<b>TL</b>
Instrument principal PB1 i PB2	0:30
Instrument principal PB3 i PB4	0:50
Instrument principal BA	0:30
Instrument principal PM	0:50
Instrument principal MM	0:50
Instrument principal A3	0:50
Instrument principal PA	0:50
Segon instrument EM	0:30
Instrument principal GP	1:00
Instrument complementari GP	0:30

### 17.2. Grups de Llenguatge: horaris, professors, aules i temps lectiu

<b>Grup</b>	<b>Professor</b>	<b>Horari</b>	<b>Aula</b>	<b>TL</b>
Llenguatge Iniciació 1A	Signes, J	dl 17:30-18:15	C14	0:45
Llenguatge Iniciació 1B	Raurell, J	dc 17:30-18:15	C14	0:45
Llenguatge Iniciació 1C	Signes, J	dj 17:30-18:15	C01	0:45
Llenguatge Iniciació 2A	Raurell, J	dt 17:30-18:15	C14	0:45
Llenguatge Iniciació 2B	Signes, J	dt 18:15-19:00	C01	0:45
Llenguatge Iniciació 2C	Coma, M	dc 17:30-18:15	C01	0:45
Llenguatge Iniciació 2D	Raurell, J	dj 17:30-18:15	C14	0:45
Llenguatge Iniciació 3A	Sabas, M	dl-dc 17:30-18:15	C11	1:30
Llenguatge Iniciació 3B	Serracanta, M	dl-dc 17:30-18:15	C12	1:30
Llenguatge Iniciació 3C	Sabas, M	dt-dj 17:30-18:15	C11	1:30
Llenguatge Iniciació 3D	Serracanta, M	dt-dj 17:30-18:15	C12	1:30
Llenguatge Bàsic Adaptat A	Signes, J	dt 17:30-18:15	C16	0:45
Llenguatge Bàsic Adaptat B	Signes, J	dj 18:15-19:00	C01	0:45
Llenguatge Bàsic 1A	Sabas, M	dl-dc 18:15-19:00	C11	1:30
Llenguatge Bàsic 1B	Coma, M	dt 18:15-19:00 / dj 17:30-18:15	C16	1:30
Llenguatge Bàsic 1C	Sabas, M	dt-dj 18:15-19:00	C11	1:30
Llenguatge Bàsic 1D	Raurell, J	dc 18:15-19:00 / dv 17:30-18:15	C14	1:30
Llenguatge Bàsic 1E	Guri, J	dc 18:15-19:00 / dv 17:30-18:15	C16	1:30
Llenguatge Bàsic 2A	Guri, J	dl-dc 17:30-18:15	C16	1:30
Llenguatge Bàsic 2B	Fosalba, A	dl-dc 17:30-18:15	C15	1:30
Llenguatge Bàsic 2C	Fosalba, A	dl-dc 18:15-19:00	C15	1:30
Llenguatge Bàsic 2D	Raurell, J	dt-dj 18:15-19:00	C14	1:30
Llenguatge Bàsic 2E	Coma, M	dt 19:00-19:45 / dj 18:15-19:00	C16	1:30
Llenguatge Bàsic 3A	Fosalba, A	dl-dc 19:00-20:00	C15	2:00
Llenguatge Bàsic 3B	Serracanta, M	dt-dj 19:45-20:45	C12	2:00
Llenguatge Bàsic 3C	Signes, J	dt-dj 19:45-20:45	C16	2:00
Llenguatge Bàsic 3D	Raurell, J	dc-dv 19:00-20:00	C14	2:00
Llenguatge Bàsic 4A	Guri, J	dl-dc 20:00-21:00	C16	2:00
Llenguatge Bàsic 4B	Fosalba, A	dl-dc 20:00-21:00	C15	2:00
Llenguatge Bàsic 4C	Fosalba, A	dt-dj 19:00-20:00	C15	2:00
Llenguatge Bàsic 4D	Raurell, J	dt-dj 19:00-20:00	C14	2:00
Llenguatge Mitjà 1A	Serracanta, M	dl 19:30-21:00	C12	1:30

Grup	Professor	Horari	Aula	TL
Llenguatge Mitjà 1B	Guri, J	dt 19:00-20:30	JNm	1:30
Llenguatge Mitjà 2	Serracanta, M	dc 19:15-20:45	C12	1:30
Llenguatge Mitjà Modern 1	Pagan, J	dt 18:00-19:00	J01	1:00
Llenguatge Mitjà Modern 2	Pagan, J	dj 19:10-20:10	J01	1:00
Llenguatge Adequació 3	Sabas, M	dt-dj 20:00-21:00	C11	2:00
Llenguatge Ohana 1	Fosalba, A	dc 15:45-17:15	C15	1:30
Llenguatge Ohana 2	Serracanta, M	dc 15:45-17:15	C12	1:30
Llenguatge Ohana 3	Signes, J	dt 15:45-17:15	C16	1:30
Llenguatge Ohana 4	Sabas, M	dc 15:45-17:15	C11	1:30
Llenguatge GP 1A	Raurell, J	dt-dj 20:00-21:00	C14	2:00
Llenguatge GP 1B	Guri, J	dc-dv 19:00-20:00	C16	2:00
Llenguatge GP 2A	Fosalba, A	dt-dj 20:00-21:00	C15	2:00
Llenguatge GP 2B	Coma, M	dc-dv 19:00-20:00	C11/12	2:00
Llenguatge GP 3A	Serracanta, M	dl 18:30-19:30 / dc 18:15-19:15	C12	2:00
Llenguatge GP 3B	Sabas, M	dt-dj 19:00-20:00	C11	2:00
Llenguatge GP 4A	Custodio, J	dl-dc 18:00-19:00	J18	2:00
Llenguatge GP 4B	Fosalba, A	dt-dj 17:30-18:30	C15	2:00

### 17.3. Grups d' Harmonia: horaris, professors, aules i temps lectiu

Grup	Professor	Horari	Aula	TL
Harmonia 1A	Font, J	dl-dc 17:00-18:00	J17	2:00
Harmonia 1B	Custodio, J	dl-dc 19:00-20:00	J18	2:00
Harmonia 1C	Font, J	dt-dj 17:00-18:00	J17	2:00
Harmonia 2A	Custodio, J	dl-dc 17:00-18:00	J18	2:00
Harmonia 2B	Font, J	dl-dc 18:00-19:00	J17	2:00
Harmonia 2C	Font, J	dt-dj 20:00-21:00	J17	2:00

### 17.4. Assignatures optatives i d'especialitat: horaris, professors, aules i temps lectiu

Grup	Professor	Horari	Aula	TL
Acompanyament	Diversos/es	S'acorda amb el professor	C/J/JN	1:00
Ampliació de repertori	Diversos/es	S'acorda amb el professor	C/J/JN	0:30
Ampliació d'harmonia	Font, J	dl 16:00-17:00	J17	1:00
Audició i anàlisi	Font, J	dt 16:00-17:00	J17	1:00
Cor Mixt o Cor Alba	Oller, F i Guri, J	Mirar horaris a l'apartat 17.6.	C i JN	1:00
Edició de partitures A	Pagan, J	dl 17:00-18:00	J01	1:00
Edició de partitures B	Pagan, J	dl 19:00-20:00	J01	1:00
Edició de partitures C	Pagan, J	dt 16:00-17:00	J01	1:00
Educació corporal	Borràs, F	dc 20:00-21:00	C01	1:00
Escoles de pedagogia	Sabas, M	dj 16:15-17:15	C11	1:00
Fonaments de composició	Font, J	dc 20:00-21:00	J18	1:00
Harmonia i interpretació del Jazz 1	Orts, E	dj 18:45-19:45	J18	1:00
Harmonia i interpretació del Jazz 2	Orts, E	dj 19:45-20:45	J18	1:00
Història de la música A	Font, J	dl 19:00-20:00	J17	1:00
Història de la música B	Font, J	dt 19:00-20:00	J17	1:00
Història de la música C	Font, J	dj 19:00-20:00	J17	1:00
Idiomes aplicats al cant A (1r a 4t)	Costa, E	dt (1h, s'acorda amb el professor)	C13	1:00
Idiomes aplicats al cant B (5è i 6è)	Costa, E	dt (2h, s'acorda amb el professor)	C13	2:00
Improvisació i transcripció Jazz	Orts, E	dl 20:00-21:00	J18	1:00
Interpretació i escena (espectacle)	Ponces, A	dj 13:15-14:15	C01	1:00
Interpretació i escena A	Ponces, A	dj 14:00-15:00	C01	1:00
Interpretació i escena B	Ponces, A	dj 15:00-16:00	C01	1:00
Música i noves tecnologies A	Pagan, J	dl 16:00-17:00	J01	1:00
Música i noves tecnologies B	Pagan, J	dt 20:10-21:10	J01	1:00
Oïda des de la globalitat	Font, J	dt 18:00-19:00	J17	1:00
Percussió corporal	Armengol, R	dv 17:50-18:50	J18	1:00
Teatre Musical A	Coma, M	dc 16:30-17:30	C01	1:00
Teatre Musical B	Coma, M	dv 17:00-18:00	C01	1:00

**17.5. Conjunts instrumentals: horaris, professors, aules i temps lectiu**

Grup	Professor	Horari	Aula	TL
Alevins Acordió	Navarro, B	dv 17:30-18:15	J03	0:45
Alevins Corda A (VI i VIa)	Sanz, M	dt 17:30-18:15	C35	0:45
Alevins Corda B (VI i VIa)	Sanz, M	dc 19:00-19:45	C35	0:45
Alevins Corda C (VI i Vc)	Izcue, C	dt 17:30-18:15	C27	0:45
Alevins Corda D (Vc i Cb)	Lozano, J A	dc 19:15-20:00	J14	0:45
Alevins Flauta de bec	Jornet, E	dt 17:30-18:15	C34	0:45
Alevins Flauta travessera	Castillejo, B	dc 19:00-19:45	C32	0:45
Alevins Guitarra	Fernández, C	dt 17:30-18:15	C33	0:45
Alevins Percussió	Armengol, R	dc 19:15-20:00	J02	0:45
Alevins Piano A	Izard, M	dt 17:30-18:15	C26	0:45
Alevins Piano B	Sabaté, A	dt 17:30-18:15	C28	0:45
Alevins Piano C	Trepas, I	dc 19:00-19:45	C26	0:45
Alevins Piano D	Girbau, N	dc 19:00-19:45	C28	0:45
Alevins Saxòfon	Orts, E	dc 19:00-19:45	C34	0:45
Alevins Vent fusta A	Gasull, B	dt 17:30-18:15	C36	0:45
Alevins Vent fusta B	Xicola, J	dc 18:15-19:00	C27	0:45
Banda A (vent fusta, excepte saxos)	Benítez, P / Magrané, D	dc 19:30-20:15 / 20:15-21:15	J17/J04	1:45
Banda B (saxos i percussió)	Magrané, D	dc 19:30-21:15	J04	1:45
Banda (tutti)	Magrané, D i Benítez, P	dc 20:15-21:15	J04	1:00
Big Band	Pola, T	dt 17:40-18:50	J04	1:10
Big Band (parcial)	López, I	dt 17:40-18:50	J18	1:10
Combo Jazz Bàsic A	Pola, T	dt 16:40-17:40	J04	1:00
Combo Jazz Bàsic B	Pola, T	dt 19:00-20:00	J04	1:00
Combo Jazz Avançat	Pola, T	dt 20:00-21:00	J04	1:00
Combo Mitjà Modern 1	Pagan, J	dt 19:00-20:10	J01	1:10
Combo Mitjà Modern 2	Pagan, J	dj 18:00-19:10	J01	1:10
Combo Ohana	Raurell, J i Pola, T	dl 16:00-17:00	J04	1:00
Conjunt Acordió EM	Maestro, M A	dl 17:40-18:50	J04	1:10
Conjunt Acordió GP	Maestro, M A	dt 19:00-20:00	J18	1:00
Conjunt Aura	Borràs, F	dj 17:40-18:50	J04	1:10
Conjunt Euterpe	Benítez, P	dl 19:30-21:00	J04	1:30
Conjunt Flauta de bec GP	Jornet, E	dl 18:50-20:10	C27	1:20
Conjunt Linnemann	Fontanals, L	dj 18:00-19:10 (19:30)	JNb	1:10
Conjunt Metall Bàsic	López, I	dc 19:05-19:50	C01	0:45
Conjunt Metall GP	Bonet, D	dj 19:00-20:00	J04	1:00
Conjunt Percussió Bàsic	Armengol, R	dj 17:50-18:50	J02	1:00
Conjunt Piano Bàsic 3A	De La Torre, J	dc 17:30-18:15	C28	0:45
Conjunt Piano Bàsic 3B	Arquimbau, J	dj 19:00-19:45	C26	0:45
Conjunt Piano Bàsic 3C	Trepas, I	dv 18:15-19:00	C28	0:45
Conjunt Piano Bàsic 4A	De La Torre, J	dj 18:00-19:00	C28	1:00
Conjunt Piano Bàsic 4B	Grané, L	dv 18:00-19:00	C26	1:00
Conjunt Piano Modern A	Pagan, J	dl 18:00-19:00	J01	1:00
Conjunt Piano Modern B	Pagan, J	dl 20:00-21:00	J01	1:00
Conjunt Piano Modern C	Pagan, J	dt 17:00-18:00	J01	1:00
Conjunt Saxòfon GP	Orts, E	dj 15:25-16:25	J18	1:00
Música de cambra	Diversos/es	S'acorda amb el professor	C/J/JN	1:00
Orquestra Amadeus	Besalduch, L i Galvañ, N	dv 17:40-18:50	J04	1:10
Orquestra Simfònica A (vl-vla)	Besalduch, L / Magrané, D	dv 19:00-19:45 / 19:45-20:45	J17/J04	1:45
Orquestra Simfònica B (vc-cb)	Galvañ, N / Magrané, D	dv 19:00-19:45 / 19:45-20:45	J01/J04	1:45
Orquestra Simfònica C (vent i perc.)	Magrané, D	dv 19:00-20:45	J04	1:45
Orquestra Simfònica (tutti)	Magrané, D	dv 19:45-20:45	J04	1:00
Orquestra Stradivari	Villarreal, J M	dc 17:30-19:00	J04	1:30

**17.6. Conjunts corals: horaris, professors, aules i temps lectiu**

Grup	Professor	Horari	Aula	TL
Cor Alba	Guri, J	dt 18:00-19:00	JNm	1:00
Cor Cambra	Cabero, E	dl 16:00-17:00	C01	1:00
Cor Infantil 1A2C	Guri, J	dl 19:00-19:45	C01	0:45

Cor Infantil 1BC	Coma, M	dt 17:30-18:15	C01	0:45
Cor Infantil 1DE	Guri, J	dv 18:15-19:00	C01	0:45
Cor Infantil 2AB	Signes, J	dl 18:15-19:00	C14	0:45
Cor Infantil 2DE	Signes, J	dj 19:00-19:45	C01	0:45
Cor Infantil i Audició 3AD	Coma, M	dc 18:15-19:00	C01	0:45
Cor Infantil i Audició 3BC	Signes, J	dt 19:00-19:45	C01	0:45
Cor Infantil i Audició 4AB	Signes, J	dl 19:15-20:00	C14	0:45
Cor Infantil i Audició 4CD	Coma, M	dt 20:00-20:45	C01	0:45
Cor Mixt A	Oller, F	dl 17:30-18:30	C01	1:00
Cor Mixt B	Oller, F	dl 18:30-19:30	C16	1:00
Cor Ohana	Coma, M	dj 16:15-17:30	C01	1:15

### 17.7. Música Oberta: horaris, professors, aules i temps lectiu

Grup	Professor	Horari	Aula	TL
Anem a concert	Magrané, D	dv 17:30-18:30	J17	1:00
Col·lectiva	Diversos/es	Mirar horaris, aules i temps lectius als apartats anteriors		
Conjunt / Cambra	Diversos/es	Mirar horaris, aules i temps lectius a l'apartat 17.5.		
Conjunt Piano Modern	Pagan, J			
Cor Alba	Guri, J	Mirar horaris, aules i temps lectius a l'apartat 17.6.		
Cor Cambra	Cabero, E			
Cor Infantil	Diversos/es			
Cor Mixt	Oller, F			
Cor Ohana	Coma, M			
Educació Corporal	Borràs, F	Mirar horaris, aules i temps lectius a l'apartat 17.4.		
Informàtica Musical (Edició de partitures)	Pagan, J			
Interpretació i escena	Ponces, A			
Teatre Musical	Coma, M			

## 18. PLA D'AUTOPROTECCIÓ

L'Ajuntament de Sabadell té el compromís de treballar per la seguretat de tots els membres de la comunitat educativa del l'Escola Municipal de Música i el Conservatori Professional. A tal efecte estan elaborats els Plans d'Autoprotecció dels edificis Casa Brutau i Carme Simó.

Durant el curs es portaran a terme simulacres d'evacuació per tal de valorar l'aplicació de tots els protocols previstos i millorar aquells aspectes que resultin necessaris.

És molt convenient que conegueu el que cal fer en cas d'una emergència llegint les instruccions que s'indiquen als mateixos plànols.

#### En el cas que detectis una emergència:

- Avisa immediatament la Consergeria del centre.
- Identifica't i comunica el tipus i lloc de l'emergència, com també les conseqüències.
- No posis mai en perill la teva vida.

#### En el cas que calgui evacuar l'edifici:

- Desconnecta els equips informàtics amb els quals estiguis treballant, però sense entretenir-te.
- Abandona l'edifici ordenadament, sense retrocedir, seguint la via indicada als plànols d'emergència. En qualsevol cas, utilitza la sortida més propera que doni a l'exterior.
- No recullis ni l'instrument ni el material escolar, deixa'l a l'aula.
- Ves a la sortida seguint les instruccions del professor o el conserge, i informa de qualsevol incidència que hagi observat.

## 19. CALENDARI ESCOLAR

El calendari escolar és el que marca la Generalitat amb alguna adaptació necessària per les característiques dels centres. Sempre l'aprova el Consell Escolar del centre, en el qual hi ha representants de tots els estaments que componen la comunitat educativa.



El calendari de tutoria i avaluació s'especifica a l'apartat 11.

El calendari general del curs 2023-2024 és:

- Inici de les classes ..... 12 de setembre de 2023
- Festa Nacional d'Espanya ..... 12 d'octubre de 2023
- Festiu de lliure disposició ..... 13 d'octubre de 2023
- Dia de Tots Sants ..... 1 de novembre de 2023
- Dia de la Constitució ..... 6 de desembre de 2023
- Festiu de lliure disposició ..... 7 de desembre de 2023
- Festa Immaculada Concepció ..... 8 de desembre de 2023
- Vacances de Nadal ..... del 21 de desembre de 2023 al 7 de gener de 2024
- Festiu de lliure disposició ..... 12 de febrer de 2024
- Vacances de Setmana Santa ..... del 23 de març a l'1 d'abril de 2024
- Festiu de lliure disposició ..... 26 d'abril de 2024
- Festa del Treball ..... 1 de maig de 2024
- Aplec de la Salut ..... 13 de maig de 2024
- Final de curs ..... 21 de juny de 2024

El període d'audicions d'instrument i música de cambra de gener/febrer comporta la suspensió, total o parcial, de les classes ordinàries. Les famílies seran informades prèviament dels detalls d'aquesta suspensió.

## 20. ADRECES, DADES DE CONTACTE I WEB

### Adreces electròniques dels professors:

Amorós Gabarron, Maria.....	mamoros@ajsabadell.cat
Armengol Diaz, Robert.....	rarmengold@ajsabadell.cat
Arquimbau Ibáñez, Jordi ( <b>Cap del departament de Piano</b> ) .....	jarquimbau@ajsabadell.cat
Baiget Juyol, Alexandre.....	abaiget@ajsabadell.cat
Benítez Campos, Pere.....	pbenitez@ajsabadell.cat
Besalduch López, Laia ( <b>Cap del departament de Corda</b> ) .....	labesalduch@ajsabadell.cat
Bonet Piris, David.....	dbonet@ajsabadell.cat
Borràs Julibert, Fedra.....	fborras@ajsabadell.cat
Cabero Pueyo, Elisenda.....	ecabero@ajsabadell.cat
Cano Nogué, Dolors .....	dcano@ajsabadell.cat
Canudas Vila, Anna .....	acanudas@ajsabadell.cat
Castillejo Garnés, Bernat .....	bcastillejo@ajsabadell.cat
Coma Plans, Meritxell ( <b>Cap del departament de Llenguatge Musical i Teòriques</b> ).....	mcoma@ajsabadell.cat
Costa Ventura, Esteve.....	ecostav@ajsabadell.cat
Custodio de Alba, Josep ( <b>Cap d'estudis</b> ).....	jcustodio@ajsabadell.cat
De La Torre Sánchez, Jordi .....	jdeltorre@ajsabadell.cat
Espinosa Paredes, José Vicente .....	jepinosa@ajsabadell.cat
Fernández Renieblas, Carles ( <b>Cap del departament de Matèries Diverses</b> ) .....	cafernandez@ajsabadell.cat
Font Aragonès, Jordi.....	jfont@ajsabadell.cat
Fontanals Clop, Laura ( <b>Cap del departament de Conjunts i Percussió</b> ) .....	lfontanals@ajsabadell.cat
Fosalba Auró, Assumpta.....	afosalba@ajsabadell.cat
Galvañ Bellés, Núria.....	ngalvan@ajsabadell.cat
Gasull Altisent, Berta.....	bgasull@ajsabadell.cat
Girbau Llonch, Nora.....	ngirbau@ajsabadell.cat
Grané López, Luís.....	lgrane@ajsabadell.cat
Guri Saurí, Jordi.....	kguri@ajsabadell.cat
Izard Alberich, Marta.....	mizard@ajsabadell.cat
Izcue Castellví, Cristina.....	cizcue@ajsabadell.cat
Jornet Descarrega, Eva .....	ejornet@ajsabadell.cat
Llauradó Cardona, Josep.....	jllaurado@ajsabadell.cat
López Boada, Gerard.....	glopez@ajsabadell.cat
López Cabezas, Isidra.....	ilopez@ajsabadell.cat
Lozano Navarro, Joan Antoni.....	jlozano@ajsabadell.cat

---

Maestro Reche, Miquel Àngel ( <b>Secretari acadèmic</b> ) .....	mmaestro@ajsabadell.cat
Magrané López, David .....	dmagrane@ajsabadell.cat
Morera Casablanca, Joan ( <b>Director</b> ).....	jmorera@ajsabadell.cat
Navarro Garcia, Blai .....	bnavarro@ajsabadell.cat
Oliu Nieto, Mariona .....	moliu@ajsabadell.cat
Oller Castells, Frederic .....	froller@ajsabadell.cat
Orts Peláez, Ernest ( <b>Cap del departament de Vent</b> ) .....	eorts@ajsabadell.cat
Pagan Pérez, Jeroni .....	jpagan@ajsabadell.cat
Pardo Llungarriu, Miquel .....	mpardo@ajsabadell.cat
Pazos Cabases, Josep .....	jpazos@ajsabadell.cat
Pola Subí, Antoni .....	apola@ajsabadell.cat
Ponces Roldan, Anna .....	aponces@ajsabadell.cat
Raurell Vidal, Jaume.....	jrarell@ajsabadell.cat
Rubio Soria, Izan .....	irubio@ajsabadell.cat
Sabas Gràcia, Montserrat .....	msabas@ajsabadell.cat
Sabaté Tolosa, Anna .....	asabate@ajsabadell.cat
Sanz Ablanedo, Maria.....	msanz@ajsabadell.cat
Serracanta Montserrat, Montserrat.....	mserracanta@ajsabadell.cat
Signes Solà, Joel .....	jsignes@ajsabadell.cat
Them Hartmann, Gustavo.....	gthem@ajsabadell.cat
Trepat Gil, Imma ( <b>Cap d'activitats</b> ).....	itrepat@ajsabadell.cat
Villarreal Fuentes, José Manuel.....	jmvillarreal@ajsabadell.cat
Xicola González, Joan .....	jxicola@ajsabadell.cat

**Adreces i telèfons:**

- Casa Brutau: C/ de Sant Oleguer 75, 08202 Sabadell. Tel.: 937 451 560. Fax: 937 275 651. A/e: conservatori@ajsabadell.cat
- Edifici Carme Simó: C/ Jardí 4, 08202 Sabadell. Tel.: 937 257 795
- Escola Joanot Alisanda: C/ Sallarès i Pla, 160, 08202 Sabadell.

**WEB del Conservatori Professional i Escola Municipal de Música de Sabadell:**

<https://web.sabadell.cat/conservatori>