

Guia de l'estudiant

Curs 2024-2025

**Escola Municipal de Música
Conservatori Professional de Música**

Sabadell

1. INTRODUCCIÓ	3
2. PRESENTACIÓ HISTÒRICA	3
3. DEFINICIÓ DE CENTRE	3
4. ÒRGANS DE GOVERN I COORDINACIÓ	4
5. ITINERARIS DE L'OFERTA EDUCATIVA.....	7
6. OFERTA EDUCATIVA DE L'ESCOLA DE MÚSICA.....	8
6.1. Instruments.....	8
6.2. Programes.....	8
6.2.1. Iniciació.....	8
6.2.2. Bàsic.....	8
6.2.3. Bàsic Jove.....	9
6.2.4. Mitjà.....	9
6.2.5. Mitjà Modern.....	10
6.2.6. Adequació 3.....	10
6.2.7. Avançat.....	11
6.2.8. Adults.....	12
6.2.9. Música Oberta.....	12
6.2.10. Bàsic Adaptat.....	14
6.3. Certificats.....	15
6.4. Pianista acompanyant.....	15
6.5. Reforç de Llenguatge Musical.....	15
6.6. Reforç de la veu.....	16
6.7. Taller de canyes.....	16
6.8. Ús dels pianos per a estudi.....	16
7. OFERTA EDUCATIVA DEL CONSERVATORI PROFESSIONAL	16
7.1. Assignatures i càrrega lectiva de les diferents especialitats	17
7.2. Accés directe a un curs diferent de primer	19
7.3. Assignatures optatives: distribució en les diferents especialitats	19
7.3.1. Instruments simfònics.....	19
7.3.2. Acordió, Flauta bec, Guitarra i Piano	21
7.3.3. Cant	22
7.4. Assignatures optatives: descripció	23
7.5. Diplomes d'instrument a segon i quart de grau Professional	26
7.6. Premis i mencions a sisè de Grau Professional	27
7.7. Premis Extraordinaris de Música de Grau Professional	27
7.8. Titulació	28
7.9. Accés als estudis superiors	28
7.10. Pianista acompanyant.....	28
7.11. Reforç de Llenguatge Musical i Harmonia.....	28
7.12. Reforç de la veu.....	28
7.13. Taller de canyes.....	28
7.14. Ús dels pianos per a estudi	28
8. ITINERARI DE MÚSICA MODERNA.....	29
9. CONJUNTS INSTRUMENTALS I VOCALS I MÚSICA DE CAMBRA.....	29
9.1. Conjunt coral.....	29
9.2. Descripció dels conjunts corals	30

9.3. Conjunt instrumental i Música de cambra	31
9.4. Descripció dels conjunts instrumentals	32
9.5. Matricula de Música Oberta: Conjunt / Cambra i Cor	34
9.6. Músic col·laborador	34
10. ACTIVITATS	35
10.1. Concerts d'alumnes	35
10.2. Trobades, intercanvis, sortides i concursos	35
10.3. Classes magistrals, xerrades i tallers	36
10.4. Assistència a concerts com a públic	36
11. AVALUACIÓ I TUTORIA	36
12. DOCUMENTS DE CENTRE	40
13. DRETS I DEURES DELS ALUMNES I NORMES DE CONVIVÈNCIA	42
13.1. Drets i deures dels alumnes	42
13.2. Actitud i assistència a les classes	42
13.3. Alumnes: altres normes	42
14. PROCESSOS ADMINISTRATIUS	42
14.1. Preinscripció i matriculació	42
14.2. Carnet d'estudiant	43
14.3. Simultaneïtat dels estudis de música amb l'ESO i el Batxillerat	43
14.4. Modalitat de Batxillerat de música i arts escèniques	44
15. SERVEIS	44
15.1. Préstec d'instruments	44
15.2. Espais de treball de taula i ús d'aules d'estudi de l'instrument	45
16. PLA D'AUTOPROTECCIÓ	46
17. HORARIS D'OBERTURA I ATENCIÓ AL PÚBLIC	46
17.1. Horari d'obertura dels centres	46
17.2. Atenció al públic	47
17.3. Aules d'estudi i ús de la Biblioteca	47
18. EDIFICIS, ESPAIS I HORARIS	47
18.1. Instrument: horaris i temps lectiu	48
18.2. Iniciació: Llenguatge Musical	48
18.3. Programa Bàsic: Llenguatge Musical, Cor infantil i Conjunt instrumental	49
18.4. Programa Bàsic Adaptat: Llenguatge Musical i Cor Infantil	50
18.5. Programes Mitjà, Mitjà Modern, Adequació 3 i Adults (Ohana): Llenguatge Musical	50
18.6. Grau Professional: Llenguatge Musical i Harmonia	51
18.7. Assignatures optatives i d'especialitat	51
18.8. Conjunts instrumentals i música de cambra	52
18.9. Conjunts corals	53
18.10. Programes de Música Oberta	54
19. CALENDARI ESCOLAR	54
20. ADRECES, DADES DE CONTACTE I WEB	55

1. INTRODUCCIÓ

La Programació General Anual (PGA) és el document que descriu la planificació dels objectius, les estratègies i les accions que es pretenen assolir durant el curs. Conté una part administrativa que té a veure amb el professorat, horaris i activitats del centre/aula i una altra de gestió que descriu els objectius, que poden ser referits a l'àmbit curricular, a l'àmbit de gestió o l'àmbit organitzatiu, i que són fruit de l'avaluació dels diferents aspectes del centre/aula que consten en la memòria del curs anterior. En el nostre centre és reuneix en un únic document les PGA de l'Escola de Música i del Conservatori Professional. Aquest document també conté una presentació històrica, una definició dels dos centres, els òrgans de govern i coordinació, l'oferta educativa i els seus itineraris, una estadística de la matrícula del curs i el calendari escolar.

La normativa de referència que empara la Programació General Anual és:

- Llei 12/2009, de 10 de juliol, d'Educació. Article 91 (Projecte educatiu).
- Decret 102/210, de 3 d'agost, d'autonomia de centres educatius. Article 10.
- Decret 354/2021, de 14 de setembre, de les escoles que imparteixen ensenyaments no reglats de música i dansa.
- Decret 25/2008, de 29 de gener, pel qual s'estableix l'ordenació curricular dels ensenyaments de música de grau professional i se'n regula la prova d'accés.
- Decret 5/2017, de 17 de gener de modificació del Decret 25/2008, pel que s'inclouen diverses especialitats.

Aquest document es presenta per ser aprovat al Consell Escolar el dia 26 d'octubre de 2022.

2. PRESENTACIÓ HISTÒRICA

El Conservatori Professional i Escola Municipal de Música de Sabadell és l'hereu de l'Escola de Música de Sabadell que es va crear l'any 1892 per tal d'ordenar i organitzar l'ensenyament musical a la ciutat, ja que, fins llavors, s'havia anat fent al redós de les diferents parròquies de Sabadell que oferien aquest servei com el complement necessari per a la pràctica musical lligada al culte a través de les escolanies. Inicialment el centre impartia, a un nombre molt reduït d'estudiants, els primers cursos d'alguns instruments i el solfeig necessari per interpretar-los.

Al llarg del segle XX el centre va tenir un creixement gradual i, ni en els períodes socialment més difícils, mai no va interrompre la seva activitat docent. A poc a poc va anar diversificant la seva oferta pedagògica i va esdevenir Conservatori Elemental de Música el 1958. Durant aquest període la vinculació amb la ciutat es va manifestar en diferents ocasions, ja que el director del Conservatori Elemental ho era també de la Banda Municipal de Música. Amb aquest perfil es va mantenir fins als anys vuitanta, en els quals, seguint l'obertura cultural i democràtica del país i gràcies al compromís pres per l'administració local, el creixement del centre va ser constant. Aquest creixement s'ha manifestat tant quantitativament com qualitativament. Així és com l'Administració educativa el va autoritzar i designar com a Conservatori Professional el 1987.

L'any 1979 va tenir lloc el trasllat a les dependències de la Casa Brutau, al carrer de Sant Oleguer, 75. L'any 1995, en aplicació de la Llei d'Ordenació General del Sistema Educatiu (LOGSE), i per mitjà del conveni establert entre l'Administració Educativa Autònoma i la Federació i Associació de Municipis (que eren els titulars de tots els conservatoris catalans d'aleshores), el centre es divideix en les dues entitats que actualment el componen: l'Escola Municipal de Música i el Conservatori Professional. Des de l'any 2008 els estudis que s'imparteixen en el Conservatori es regulen segons la Llei Orgànica d'Ensenyament 2/2006 (LOE) i el decret 25/2008 de la Generalitat de Catalunya. La Llei Orgànica d'Ensenyament 8/2013 (LOMCE) manté la normativa anterior pel que respecta als estudis de Grau Professional de Música.

3. DEFINICIÓ DE CENTRE

L'Escola Municipal de Música i el Conservatori Professional, és un centre municipal únic d'ensenyaments musicals que reuneix dues entitats diferenciades i que tenen uns objectius concrets cadascuna: l'Escola Municipal de Música, on es cursen estudis no reglats, i el Conservatori, on s'estudien programes encaminats a l'obtenció del títol d'ensenyaments professionals de Música. Ambdues entitats comparteixen l'espai, el claustre de professors, l'administració i personal de serveis, com també l'equip directiu i el Consell Escolar. Difereixen, però, en els objectius i el servei que ofereixen als ciutadans.

L'Escola Municipal de Música forma part dels centres educatius municipals dins el marc dels ensenyaments artístics. És un centre obert, inclusiu i compromès amb la societat, respectant la multiculturalitat i la diversitat de l'alumnat. Els programes de l'escola de música tenen com a objectiu la formació i educació musical dels alumnes tenint en compte la diversitat de perfils i d'interessos de l'alumnat. Els programes tenen com a propòsit una formació integral i completa amb diferents assignatures que proporcionen a l'alumnat la competència artística i cultural que s'especifica en l'article 3 del Decret 354/2021, així com les específiques en l'àmbit de la música, perquè "les persones gaudeixin de l'art de forma compartida, no competitiva i prosocial, i aportin valors humans en els contextos socials en què estan imbricats".

Pel que fa al **Conservatori Professional**, el centre ofereix el Grau Professional en Música que s'especifica en el Decret 25/2008. El centre ofereix 18 especialitats instrumentals dins l'àmbit de l'orquestra simfònica, el cant, el piano, la guitarra i la flauta de bec. El centre disposa d'un conveni de sosteniment signat entre l'Ajuntament i el Departament d'Educació de la Generalitat de Catalunya. Aquest Conveni estableix que el centre pot oferir un màxim de 180 places subvencionades, repartides en sis cursos.

El volum de matrícula del centre és de 521 alumnes en l'escola de música, 147 de Grau Professional i 330 de programa comunitari; i el claustre està format per 58 professors.

L'activitat acadèmica es desenvolupa en tres seus: **Brutau** (carrer Sant Oleguer, 75), **Jardí** (carrer Jardí, 4) i **Sol i Padrís** (Ronda de Bellesguard, 1).

Els dos centres, tot i tenir programes amb assignatures específiques, ofereixen activitats extraordinàries que dinamitzen l'alumnat, la comunitat educativa, així com l'entorn i l'oferta cultural de la ciutat.

En el Projecte Educatiu de Centre (PEC) es poden consultar els preceptes legals de la normativa vigent, la definició institucional, la identitat de centre, els objectius i valors propis, la concreció de la comunitat educativa i com impulsar la col·laboració entre els diversos sectors d'aquesta i la relació del centre amb l'entorn social.

4. ÒRGANS DE GOVERN I COORDINACIÓ

L'Escola Municipal de Música i el Conservatori d'Ensenyaments Professionals són centres educatius de titularitat municipal. La seva dependència orgànica és de l'Àrea de Serveis a les Persones i Convivència i del Servei d'Educació de l'Ajuntament de Sabadell:

- Regidor d'Educació: Manuel Salvador Robles Fernández
- Cap del Servei d'Educació: Anna Salmerón Jiménez
- Cap d'Ensenyaments artístics i programes transversals: Manel Rodríguez Briones

El Conservatori Professional i l'Escola Municipal de Música comparteixen els òrgans de gestió i coordinació.

Consell Escolar

El Consell Escolar és el màxim òrgan de consulta i participació del centre. Hi estan representats els diferents sectors de la comunitat educativa: equip directiu, professors, alumnes, pares, personal d'administració i servei, i també l'Ajuntament. La composició actual és la següent:

- President: Joan Morera Casablanca
- Cap d'Estudis: Josep Custodio de Alba
- Secretari: Miquel Àngel Maestro Reche
- Representant de l'Ajuntament: Anna Salmeron Jiménez
- Representants del Claustre de professors: Nora Girbau Llonch, Jordi Font Aragonès, Laura Fontanals Clop, Jordi Guri Saurí, Marta IZARD Alberich i Jeroni Pagan Pérez.
- Representants dels estudiants: Laia Culí Castillo, Júlia Pérez Santisteban i Nohemy Pizarro Gutiérrez.
- Personal administratiu i de serveis: Núria Gil Vila.
- Representants dels pares i mares: Albert Pol Reixach, Marisa Romera Pascuas i Ignasi Tusquets Mañé.
- Representant de l'AMPA: Marcel Olivé Vilatersana

Equip directiu

- Director: Joan Morera Casablanca
- Cap d'estudis: Josep Custodio de Alba
- Secretari acadèmic: Miquel Àngel Maestro Reche
- Cap d'activitats: Imma Trepal Gil

El claustre de professors

El claustre és el conjunt de professors del centre. La composició actual i les assignatures que imparteix són els següents:

- **Alabau Fernández, Carolina**
Cant modern
- **Alòs Segrelles, Kilian**
Llenguatge musical, Cor, Repertori, Combo Ohana
- **Amorós Gabarron, Maria**
Violí, Viola, Cambra, Bressònic
- **Armengol Diaz, Robert**
Percussió, Conjunt instrumental, Percussió corporal, Comunitari
- **Arquimbau Ibáñez, Jordi**
Piano, Conjunt instrumental
- **Baiget Juyol, Alexandre**
Trompeta
- **Benítez Campos, Pere**
Clarinet, Cambra, Conjunt instrumental
- **Besalduch López, Laia**
Violí, Conjunt instrumental
- **Bonet Piris, David**
Trompa, Conjunt instrumental
- **Borràs Julibert, Fedra**
Flauta travessera, Conjunt instrumental, Educació corporal
- **Cabero Pueyo, Elisenda**
Cant, Cor
- **Canudas Vila, Anna**
Repertori
- **Casanovas Molins, Marc**
Guitarra elèctrica
- **Castillejo Garnés, Bernat**
Flauta travessera, Cambra
- **Coma Plans, Meritxell**
Llenguatge, Cor, Teatre Musical
- **Costa Ventura, Esteve**
Idiomes aplicats al cant
- **Custodio de Alba, Josep**
Llenguatge, Harmonia
- **De La Torre Sánchez, Jordi Albert**
Piano, Cambra, Conjunt instrumental
- **Espinosa Paredes, José Vicente**
Percussió, Comunitari
- **Fernández Renieblas, Carles**
Guitarra, Cambra, Conjunt instrumental
- **Font Aragonès, Jordi**
Harmonia, Optatives teòriques
- **Fontanals Clop, Laura**
Guitarra, Conjunt instrumental
- **Fosalba Auró, Assumpta**
Llenguatge, Acompanyament
- **Galvañ Bellés, Núria**
Violoncel
- **Gasull Altisent, Berta**
Oboè, Cambra, Conjunt instrumental
- **Girbau Llonch, Nora**
Piano, Cambra, Conjunt instrumental, Repertori
- **Grané López, Luís**
Piano, Conjunt instrumental, Repertori
- **Guri Saurí, Jordi**
Llenguatge, Cor, Acompanyament, Repertori
- **Izard Alberich, Marta**
Piano, Conjunt instrumental
- **Jornet Descarrega, Eva**
Flauta de bec, Conjunt instrumental
- **Llauradó Cardona, Josep**
Clarinet
- **López Boada, Gerard**
Cambra, Repertori
- **López Cabezas, Isidra**
Trombó, Conjunt instrumental
- **Lozano Navarro, Joan Antoni**
Contrabaix, Baix elèctric, Cambra, Conjunt instrumental
- **Maestro Reche, Miquel Àngel**
Acordió, Conjunt instrumental
- **Magrané López, David**
Conjunt instrumental, Anem a concert
- **Morera Casablanca, Joan**
Cambra
- **Navarro Garcia, Blai**
Acordió, Conjunt instrumental
- **Oliu Nieto, Mariona**
Viola, Cambra, Conjunt instrumental
- **Oller Castells, Frederic**
Cambra, Cor, Repertori
- **Pagan Pérez, Jeroni**
Piano Modern, Llenguatge Modern, Conjunt instrumental, Optatives
- **Pardo Llungarriu, Miquel**
Harmonia, Optatives teòriques
- **Pazos Cabases, Josep**
Violoncel
- **Plas, Mirjam**
Flauta travessera
- **Pola Subí, Antoni**
Saxòfon, Conjunt instrumental
- **Ponces Roldan, Anna**
Interpretació i escena
- **Royo Bosqued, Miquel Àngel**
Saxòfon, Llenguatge modern, Optatives Jazz
- **Rubio Soria, Izan**
Guitarra, Comunitari
- **Sabas Gràcia, Montserrat**
Llenguatge, Acompanyament, Escoles de pedagogia
- **Sabaté Tolosa, Anna**
Piano, Conjunt instrumental, Repertori
- **Sanz Ablanedo, Maria**
Violí, Conjunt instrumental
- **Serracanta Montserrat, Montserrat**
Llenguatge, Acompanyament, Repertori
- **Signes Solà, Joel**
Llenguatge, Cor, Repertori, Comunitari
- **Them Hartmann, Gustavo**
Guitarra, Comunitari
- **Trepal Gil, Imma**
Piano, Cambra, Conjunt instrumental
- **Villarreal Fuentes, José Manuel**
Violí, Conjunt instrumental

• **Xicola González, Joan**

Fagot, Cambra, Conjunt instrumental

Professorat substituït a l'inici de curs: Núria Padrós Cuxart (substituïda de N. Galvañ), Francesc Soler Vidal (substituït de N. Girbau) i Aleix Herraiz Requena (substituït d'A. Fosalba).

Els departaments

Estan integrats per agrupacions de professors segons la seva especialitat. Els departaments es reuneixen periòdicament, per debatre qüestions relacionades amb la seva matèria i mantenir viu el disseny curricular de les diferents Matèries. Són els enllaços regulars entre els professors del departament i l'equip directiu. Igualment tenen al seu càrrec la coordinació dels aspectes docents i d'activitats que incumbeixen el seu departament. Els caps dels departaments, que han estat elegits pels membres de cada departament, formen part de la Comissió Pedagògica, on actuen de portaveus dels departaments respectius. La composició actual dels departaments és:

- **Llenguatge musical i teòriques:** M. Coma (cap de departament), J. Custodio, J. Font, A. Fosalba (substituït A. Herraiz), J. Guri, M. Pardo, M. Sabas i M. Serracanta i J. Signes.
- **Piano:** J. Arquimbau (cap departament), J. A. De la Torre, N. Girbau (substituït F. Soler), L. Grané, M. Izard, A. Sabaté, I. Trepal.
- **Corda:** L. Besalduch (cap de departament), M. Amorós, L. Besalduch, A. Canudas, N. Galvañ (substituïda N. Padrós), J. A. Lozano, M. Oliu, J. Pazos, M. Sanz i J. M. Villarreal.
- **Vent:** T. Pola (cap de departament), A. Baiget, P. Benítez, D. Bonet, F. Borràs, B. Castillejo, B. Gasull, E. Jornet, J. Llauredó, I. López, M. Plas, M. A. Royo i J. Xicola.
- **Matèries diverses:** C. Fernández (cap de departament), E. Cabero, E. Costa, L. Fontanals, M. A. Maestro, B. Navarro, A. Ponces, I. Rubio i G. Them.
- **Conjunts i percussió:** L. Fontanals (cap de departament), R. Armengol, P. Benítez, L. Besalduch, D. Bonet, F. Borràs, M. Coma, J. V. Espinosa, E. Jornet, G. López, M. A. Maestro, D. Magrané, J. Morera, F. Oller, T. Pola i J. M. Villarreal.
- **Modern:** J. Pagan (cap de departament), R. Armengol, C. Alabau, M. A. Royo i M. Casanovas.

La Comissió Pedagògica

Està integrada pels caps de departament, coordinats pel cap d'estudis i el director. Debat, proposa i coordina les qüestions acadèmiques i de funcionament que afecten el desenvolupament del centre.

La Junta de Delegats

Els estudiants del Conservatori Professional i de l'Escola Municipal de Música de Sabadell tenen un delegat o representant per a cadascun dels grups de Llenguatge Musical (Bàsic, Mitjà, Mitjà Modern, Adequació 3, Ohana i Grau professional), Harmonia, Banda (dos delegats) i Orquestra Simfònica (dos delegats). Gairebé tot l'alumnat cursa alguna d'aquestes assignatures i, per tant, la representació és prou ampla. Aquests representants s'escullen democràticament a principi de curs. Entre els delegats es forma la Junta de delegats, la qual proposa opinions, suggeriments i activitats al Consell Escolar per mitjà dels representants dels estudiants.

Els delegats del curs 2024-2025 són:

PB 1A:	Morera Castaño, Júlia	PM 1A:	Sabaté Carceller, Arnau	GP 4A:	Climent Muñoz, Antoni
PB 1B:	Serrano Gil, Gerard	PM 1B:	Buendia Gil, César	GP 4B:	Malet Garcia, Mireia
PB 1C:	Angulo Izard, Martí	PM 2:	Bonet Ruiz, Valentí	GP 4C:	Vilaret Romera, Aleix
PB 1D:	Padierna Amador, Noa	A3:	Hernández Cano, Hugo	HRM 1A:	Castro Camarasa, Berta
PB 1E:	Prat Dewald, Aleix	MM 1:	Matencio Coma, Júlia	HRM 1B:	Castillo García, Lisette
PB 2A:	Loayza Tipismana, Andy Gerard	MM 2:	Muñoz Pradas, Ernest Shafiq	HRM 1C:	Calvo López, Quim
PB 2B:	Lloret Monforte, Vinyet	MM 3:	Schkot Gallego, Nora	HRM 2A:	Alcaraz Martínez, Aitana
PB 2C:	Cervera Vicent, Gina	OHA 1:	Moyano Gómez, Helena	HRM 2B:	Busquets Colomer, Daniel
PB 2D:	Blasco Lopez, Clara	OHA 2:	Perez Roldan, Veronica	HRM 2C:	Gómez González, Marta
PB 2E:	Isals Marín, Júlia	OHA 3:	Cid Murillo, Maria Teresa	Banda:	Benito Rexach, Biel
PB 3A:	Montserrat Ramos, Queralt	OHA 4:	Martín Garcia, Maria	Banda:	Cantalejo Guimerà, Arnau
PB 3B:	Ruiz Ruiz, Biel	GP 1A:	Fernández Juan, Andreu	Simfònica:	Gil Garcia, Clara
PB 3C:	Romera Santana, Martina	GP 1C:	Estrada Cornellana, Eloi	Simfònica:	Gómez González, Marta
PB 3D:	Caballero Castello, Xavier	GP 2A:	Ortega Villalta, Víctor		
PB 4A:	Seto Rodríguez, Kenzo	GP 2B:	Barbero Capdevila, Iveta		
PB 4B:	Alcaraz Martínez, Clara	GP 2C:	Rivera Rodríguez, Yaniel		
PB 4C:	Puig López, Arià	GP 3A:	Casuso Guinart, Maria Elena		
PB 4D:	Martínez Salvador, Noah	GP 3B:	Escoda Dinarès, Josep		
BJ 1:	De Barros Gonçalves Sala, Aurora	GP 3C:	Caballés Sabater, Nil		

L'adreça electrònica dels representants dels estudiants en el Consell Escolar és: alumnesconservatori@gmail.com

L'AMPA

Els pares i mares estan organitzats en l'Associació de Mares i Pares d'alumnes. L'actual junta de l'AMPA la componen:

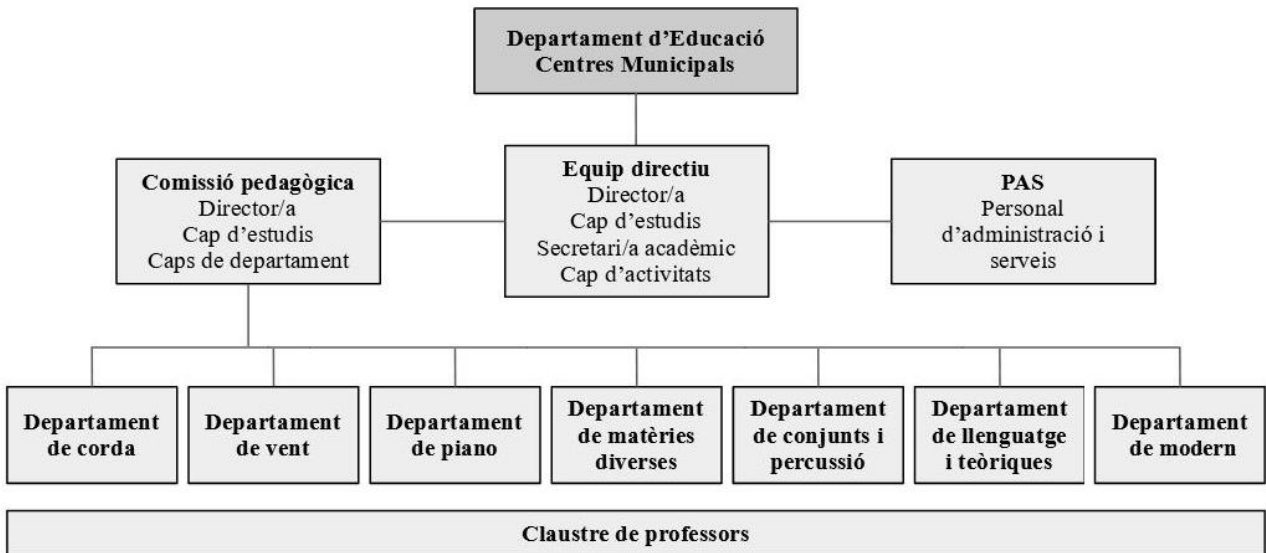
- President: Marcel Olivé Vilatersana
- Secretària: Marisa Romera i Pascuas
- Tresorer: Albert Pol Reixach
- Vocals: Neus Creus Escusa i Ignasi Tusquets Mañé

L'adreça electrònica de l'AMPA és: ampaconservatori@gmail.com

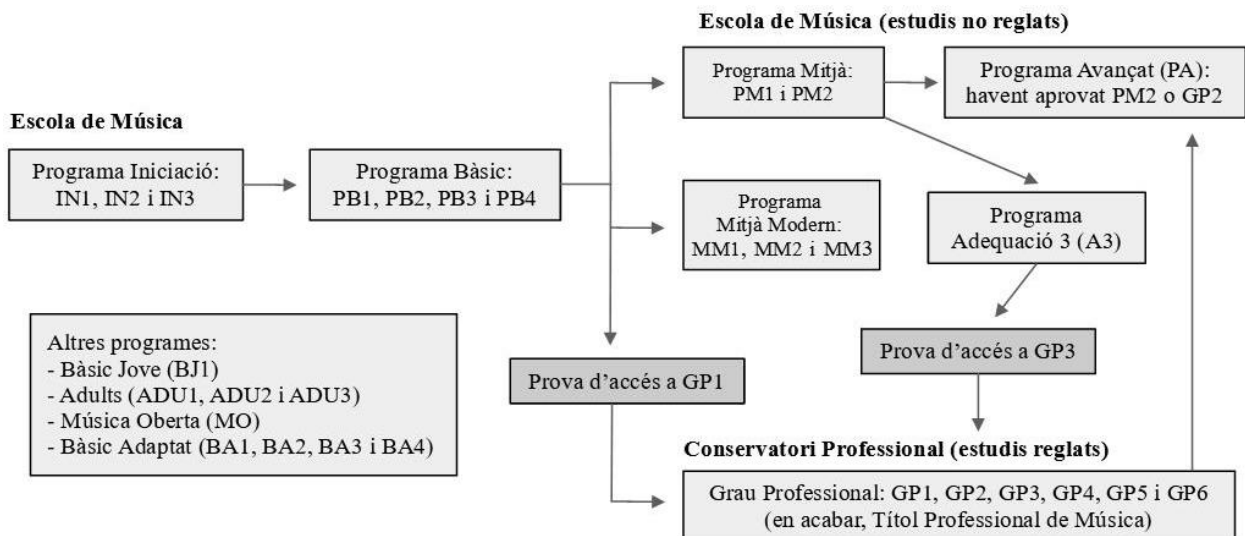
El personal d'administració i serveis

- Administradora: Núria Gil Vila
- Auxiliar administració: Cristina Sánchez González
- Conserges: Marc Codinach Oliva, Maria José Garcia Nicolàs, Dèbora Mayol Martínez i Jordi Serrano Sánchez

Esquema d'estructuració del Conservatori Professional i Escola Municipal de Música



5. ITINERARIS DE L'OFERTA EDUCATIVA



6. OFERTA EDUCATIVA DE L'ESCOLA DE MÚSICA

6.1. Instruments

Les diferents especialitats instrumentals que s'imparteixen a l'Escola Municipal de Música de Sabadell són les següents:

Acordió	Contrabaix	Guitarra elèctrica ⁽¹⁾	Saxòfon	Trompeta
Baix elèctric ⁽¹⁾	Fagot	Oboè	Saxòfon modern ⁽¹⁾	Viola
Bombardí ⁽³⁾	Fiscorn ⁽³⁾	Percussió	Trombó de colissa	Violí
Cant ⁽²⁾	Flauta de bec	Percussió moderna ⁽¹⁾	Trombó de pistons ⁽³⁾	Violoncel
Cant modern ⁽¹⁾	Flauta travessera	Piano	Trombó modern ⁽¹⁾	
Clarinet	Guitarra	Piano modern ⁽¹⁾	Trompa	

⁽¹⁾ Places limitades de baix elèctric, cant modern, guitarra elèctrica, percussió moderna, piano modern, saxòfon modern i trombó modern. Només es poden cursar en els programes Mitjà Modern i Avançat.

⁽²⁾ Només en el Programa Avançat i, excepcionalment, en els programes Bàsic, Mitjà, Adequació 3 i Adults.

⁽³⁾ Places limitades. Només es pot cursar en el programa Avançat o com a segon instrument a partir de programa Mitjà.

6.2. Programes

A partir de 5 anys i fins a l'edat adulta, l'Escola Municipal de Música té una diversificada oferta dirigida a un ampli espectre d'usuaris: des de nens de 5 anys fins a adults aficionats o alumnes avançats.

- Iniciació: tres cursos (INI1, INI2 i INI3)
- Bàsic: quatre cursos (PB1, PB2, PB3 i PB4)
- Bàsic Jove: un curs (BJ1)
- Mitjà: dos cursos (PM1 i PM2)
- Mitjà Modern: tres cursos (MM1, MM2 i MM3)
- Adequació 3: un curs (A3)
- Avançat: un curs (PA)
- Adults: tres cursos (ADU1, ADU2 i ADU3)
- Música Oberta: un curs (MO)
- Bàsic Adaptat: quatre cursos (BA1, BA2, BA3 i BA4)

6.2.1. Iniciació

S'estructura en tres cursos segons el quadre següent:

Cursos	Matèries	Temps de dedicació setmanal
Iniciació 1 (5 anys)	Llenguatge musical	45' en una sessió
Iniciació 2 (6 anys)		
Iniciació 3 (7 anys)	Llenguatge musical Roda d'instruments *	1 h 30' en dues sessions Diverses sessions dins de l'horari de Llenguatge

* Roda d'instruments: presentació de tots els instruments que oferim a l'escola i que els alumnes podran cursar quan comencin Bàsic 1.

6.2.2. Bàsic

Aquest programa ofereix una formació musical bàsica, que al llarg de quatre anys desenvolupa en els alumnes els fonaments del llenguatge musical i els acostava a la realitat interpretativa mitjançant la veu i la pràctica individual i col·lectiva de l'instrument. Les assignatures bàsiques dels quatre cursos són Instrument, Llenguatge Musical i Cant Coral; a partir del Bàsic 2 s'hi afegeix el Conjunt Instrumental;

i a partir del Bàsic 3, la possibilitat de cursar un segon instrument, però només amb un informe favorable del tutor i si hi ha plaça disponible.

Els estudis de nivell elemental no són reglats i, per tant, no tenen validesa oficial, igual que els estudis d'aquest nivell a tot Catalunya.

Cursos	Matèries	Temps de dedicació setmanal
Bàsic 1	Llenguatge Musical Cant Coral Instrument	1 h 30' en dues sessions 45' en una sessió 30' en una sessió
Bàsic 2	Llenguatge Musical Cant Coral Instrument Conjunt instrumental ⁽¹⁾	1 h 30' en dues sessions 45' en una sessió 30' en una sessió 45' en una sessió
Bàsic 3	Llenguatge Musical Cant Coral Instrument Conjunt instrumental ⁽¹⁾ Segon Instrument (opcional) ⁽²⁾	1 h 45' en dues sessions 45' en una sessió 45' en una sessió 45' o 60' en una sessió, segons l'instrument 30' en una sessió
Bàsic 4	Llenguatge Musical Cant Coral Instrument Conjunt instrumental ⁽¹⁾ Segon Instrument (opcional) ⁽²⁾	1 h 45' en dues sessions 45' en una sessió 45' en una sessió 45' o 60' en una sessió, segons l'instrument 30' en una sessió

⁽¹⁾ Les diverses formacions del Conjunt instrumental estan especificades als apartats 9.3. i 9.4.

⁽²⁾ Aquesta assignatura té una taxa específica a afegir a la taxa del curs. Només es pot cursar un segon instrument si hi ha plaça disponible. Quan hi ha un nombre superior de sol·licituds que de places disponibles, tenen prioritat els alumnes amb una nota mitjana més alta d'instrument i llenguatge del curs anterior; i si hi ha empat en la mitjana, els alumnes amb una nota més alta d'instrument. En el cas del cant, la professora farà una prova vocal a l'alumne abans de ser admès per confirmar que té la veu prou madura per cursar aquesta assignatura. El segon instrument es podrà cursar un segon any, però caldrà sol·licitar-lo en el moment de fer la reserva de plaça.

6.2.3. Bàsic Jove

Aquest programa ofereix una formació musical bàsica, que al llarg de tres anys desenvolupa en els alumnes els fonaments del llenguatge musical i els acostava a la realitat interpretativa mitjançant la veu i la pràctica individual i col·lectiva de l'instrument. És un programa paral·lel al Bàsic, però per a alumnes a partir de 12 anys.

De moment només s'implementa el primer curs, però la voluntat és que en cursos successius s'implementin dos cursos més. Les assignatures del primer curs són Instrument, Llenguatge Musical i Cant Coral.

Cursos	Matèries	Temps de dedicació setmanal
Bàsic Jove	Llenguatge Musical Cant Coral Instrument	1 h en una sessió 1h en una sessió 30' en una sessió

6.2.4. Mitjà

Aquest programa està destinat als alumnes que han superat el Programa Bàsic 4 i que desitgen prosseguir estudis de música de forma no reglada. Poden accedir-hi també alumnes externs. També està destinat als alumnes que encara no han assolit el nivell suficient d'instrument per poder superar la

prova d'accés a 1r de Grau Professional i decideixen seguir una segona via d'accés al GP mitjançant el programa pont Adequació 3. Els alumnes tenen la possibilitat de cursar també un segon instrument, però només amb un informe favorable del tutor i si hi ha plaça disponible.

Cursos	Matèries	Temps de dedicació setmanal
Mitjà 1 i 2	Llenguatge musical Instrument Assignatura de conjunts ⁽¹⁾ Cor (opcional) ⁽²⁾ Segon Instrument (opcional) ⁽³⁾	1 h 30' en una sessió 45' en una sessió De 60' a 80' en una sessió, segons l'instrument 1 h en una sessió 30' en una sessió

⁽¹⁾ Les diverses formacions del Conjunt instrumental estan especificades als apartats 9.3. i 9.4.

⁽²⁾ És necessari cursar aquesta assignatura per superar les 4 h setmanals requerides per poder deixar de cursar Música a l'ESO (matèria comuna de 1r a 3r).

⁽³⁾ Aquesta assignatura té una taxa específica a afegir a la taxa del curs. Només es pot cursar un segon instrument si hi ha plaça disponible. Quan hi ha un nombre superior de sol·licituds que de places disponibles, tenen prioritats els alumnes amb una nota mitjana més alta d'instrument i llenguatge del curs anterior; i si hi ha empat en la mitjana, els alumnes amb una nota més alta d'instrument. En el cas del cant, la professora farà una prova vocal a l'alumne abans de ser admès per confirmar que té la veu prou madura per cursar aquesta assignatura. El segon instrument es podrà cursar un segon any, però caldrà sol·licitar-lo en el moment de fer la reserva de plaça.

6.2.5. Mitjà Modern

Està destinat a alumnes de 12 o més anys amb un nivell bàsic de llenguatge musical i que vol iniciar-se en l'aprenentatge d'una d'aquestes especialitats de música moderna: Baix elèctric, Cant, Guitarra elèctrica, Percussió, Piano, Saxòfon o Trombó

De moment només s'implementen del primer al tercer curs, però la voluntat és que siguin més cursos, el nombre dels quals encara està per determinar.

Programa	Matèries	Temps de dedicació setmanal
Mitjà Modern 1, 2 i 3	Llenguatge musical modern Instrument: - Mitjà modern 1 i 2 - Mitjà modern 3 Combo mitjà modern Assignatura a escollir (opcional) ⁽¹⁾ Segon Instrument (opcional) ⁽²⁾	1 h en una sessió 45' en una sessió 1h en una sessió 1 h 15' en una sessió 1 h en una sessió 30' en una sessió

⁽¹⁾ Assignatura a escollir (no és obligatori cursar-la): Cor Alba, Cor Mixt, Percussió corporal o Teatre Musical (aconsellable per als que cursen Cant modern). A tercer també es pot cursar Edició de partitures o Música i noves tecnologies. És necessari cursar una d'aquestes assignatures per superar les 4 h setmanals requerides per poder deixar de cursar Música a l'ESO (matèria comuna de 1r a 3r).

⁽²⁾ Aquesta assignatura té una taxa específica a afegir a la taxa del curs. L'instrument pot ser qualsevol dels que s'ofereixen en les modalitats clàssica o moderna. Només es pot cursar si hi ha plaça disponible. Quan hi ha un nombre superior de sol·licituds que de places disponibles, tenen prioritats els alumnes amb una nota mitjana més alta d'instrument i llenguatge del curs anterior; i si hi ha empat en la mitjana, els alumnes amb una nota més alta d'instrument. En el cas del cant, la professora farà una prova vocal a l'alumne abans de ser admès per confirmar que té la veu prou madura per cursar aquesta assignatura. El segon instrument es podrà cursar un segon any, però caldrà sol·licitar-lo en el moment de fer la reserva de plaça.

6.2.6. Adequació 3

Aquest programa està destinat als alumnes que ja han cursat Mitjà 2 per preparar-los per a la prova d'accés a 3r de Grau Professional. Els alumnes tenen la possibilitat de cursar també un segon instrument, però només amb un informe favorable del tutor i si hi ha plaça disponible.

Programa	Matèries	Temps de dedicació setmanal
Adequació 3	Llenguatge musical Instrument Assignatura de conjunts ⁽¹⁾ Cor o Teatre Musical (opcional) Segon Instrument (opcional) ⁽²⁾	2h en una sessió 1h en una sessió De 60' a 80' en una sessió, segons l'instrument 1 h en una sessió 30' en una sessió

⁽¹⁾ Les diverses formacions del Conjunt instrumental estan especificades als apartats 9.3. i 9.4.

⁽²⁾ Aquesta assignatura té una taxa específica a afegir a la taxa del curs. Només es pot cursar un segon instrument si hi ha plaça disponible. Quan hi ha un nombre superior de sol·licituds que de places disponibles, tenen prioritat els alumnes amb una nota mitjana més alta d'instrument i llenguatge del curs anterior; i si hi ha empat en la mitjana, els alumnes amb una nota més alta d'instrument. En el cas del cant, la professora farà una prova vocal a l'alumne abans de ser admès per confirmar que té la veu prou madura per cursar aquesta assignatura. El segon instrument es podrà cursar un segon any, però caldrà sol·licitar-lo en el moment de fer la reserva de plaça.

6.2.7. Avançat

Aquest programa està destinat als alumnes que han superat el Programa Mitjà 2 o el 2n de Grau Professional i que no desitgen continuar cursant estudis reglats de Grau Professional, o alumnes que han finalitzat el 6è de Grau Professional i desitgen allargar els estudis per preparar millor la prova d'accés als estudis superiors o per altres motius. Aquest programa inclou com a mínim dues assignatures: instrument i una assignatura de conjunt instrumental, música de cambra o conjunt vocal (a triar en funció del nivell de l'alumne). Opcionalment es poden cursar fins a dues assignatures més d'entre les optatives col·lectives que ofereix el centre (a triar en funció del nivell de l'alumne). Els alumnes també poden cursar un segon instrument (només amb un informe favorable del tutor i si hi ha plaça disponible).

Normalment, l'instrument principal cursat per l'alumne en aquest programa és el mateix que el que ha cursat en el programa Mitjà o Professional, però hi ha la possibilitat de canviar d'instrument, encara que el nivell sigui inferior o es cursi per primera vegada. També és pot cursar algun dels instruments de música moderna: baix elèctric, cant modern, guitarra elèctrica, percussió moderna, piano modern, saxòfon modern o trombó modern.

Programa	Matèries	Temps de dedicació setmanal
Avançat	Instrument Assignatura de conjunts ⁽¹⁾ Una o dues assignatures optatives (opcional) ⁽²⁾ Segon Instrument (opcional) ⁽³⁾	45' en una sessió D'1 a 2 h en una sessió, segons l'instrument 1h en una sessió cada assignatura 30' en una sessió

⁽¹⁾ Les diverses formacions del Conjunt instrumental estan especificades als apartats 9.3. i 9.4.

⁽²⁾ Qualsevol de les assignatures optatives col·lectives especificades a baix.

⁽³⁾ Aquesta assignatura té una taxa específica a afegir a la taxa del curs. Només es pot cursar un segon instrument si hi ha plaça disponible. Quan hi ha un nombre superior de sol·licituds que de places disponibles, tenen prioritat els alumnes amb una nota mitjana més alta d'instrument i llenguatge del curs anterior; i si hi ha empat en la mitjana, els alumnes amb una nota més alta d'instrument. En el cas del cant, la professora farà una prova vocal a l'alumne abans de ser admès per confirmar que té la veu prou madura per cursar aquesta assignatura. El segon instrument es podrà cursar un segon any, però caldrà sol·licitar-lo en el moment de fer la reserva de plaça.

L'assignatura de lliure elecció pot ser qualsevol d'aquestes:

- Ampliació harmonia: només si s'ha cursat prèviament 5è o 6è de Grau Professional
- Audició i anàlisi: només si s'ha cursat prèviament 5è o 6è de Grau Professional
- Edició de partitures
- Educació corporal: només per a alumnes majors de 16 anys.
- Escoles pedagogia segle XX
- Fonaments de composició: només si s'ha cursat prèviament 5è o 6è de Grau Professional

- Harmonia i improvisació del Jazz i música moderna
- Idiomes aplicats al cant: només per als alumnes de Cant
- Interpretació i escena: només per als alumnes de Cant
- Música i noves tecnologies
- Oïda des de la globalitat: només si s'ha cursat prèviament 4t, 5è o 6è de Grau Professional
- Percussió corporal
- Respiració i fisiologia vocal: preferentment per als alumnes de cant
- Teatre Musical

6.2.8. Adults

Aquest programa està destinat a alumnes de 16 o més anys sense o amb pocs coneixements previs. La durada del programa és com a màxim de tres cursos, és a dir, un màxim de tres anys a partir de què l'alumne comença l'instrument. Cada curs consisteix en classes individuals d'**instrument** i classes col·lectives de **llenguatge**. Si el nivell de llenguatge és nul o molt baix hi ha grups de llenguatge creats expressament per a aquest programa; però si el nivell és superior al d'aquests grups, a l'alumne se li pot assignar un grup d'un altre programa de l'Escola de Música. Opcionalment es pot cursar fins a tres assignatures més: **cor** (Cor Ohana o Cor Staccato), **conjunt instrumental** (Combo Ohana) i una **optativa** (Anem a concert o un segon cor, Ohana o Staccato).

Programes	Matèries	Temps de dedicació setmanal
Adults 1, 2 i 3	Llenguatge musical ⁽¹⁾ Instrument Cor (opcional) ⁽²⁾ Conjunt instrumental (opcional) ⁽³⁾ Assignatura de lliure elecció (opcional) ⁽⁴⁾	1h 30' en una sessió 30' en una sessió 75' en una sessió 1h en una sessió A determinar segons la matèria

⁽¹⁾ Llenguatge predeterminat: Llenguatge Ohana (4 nivells)

⁽²⁾ Cor predeterminat: Cor Ohana o Cor Staccato

⁽³⁾ Conjunt predeterminat: Combo Ohana. L'admissió a aquest conjunt no està associada necessàriament a cap instrument específic. Tot i que el professor intenta adaptar el repertori a l'instrument o instruments que l'alumne vol tocar, la decisió de quin instrument toca està supeditada a les necessitats del conjunt, atenent especialment la situació d'aquells instruments que, bé per disponibilitat del centre o bé per la seva mida o característiques, només permet un nombre limitat d'intèrprets dins del conjunt.

⁽⁴⁾ L'assignatura de lliure elecció pensada per al Programa Adults és "Anem a concert". Aquesta optativa es pot substituir per un segon cor, Ohana o Staccato. Excepcionalment també es podria cursar alguna de les assignatures esmentades a l'apartat 7.4., com Educació corporal o, prèvia prova de nivell o entrevista, Escoles de pedagogia, Respiració i fisiologia vocal, Edició de partitures o Música i noves tecnologies. Com aquestes assignatures s'ofereixen en el Grau Professional, només es podrien cursar si queden places disponibles.

6.2.9. Música Oberta

Diversos programes de diverses durades consistent cadascun en una sola assignatura. Es poden cursar més d'un programa simultàniament.

Els alumnes dels programes Mitjà, Avançat, Adequació 3 i Adults i de Grau Professional també poden cursar simultàniament, si ho desitgen, assignatures exclusives del programa de Música Oberta, en alguns casos sense cap cost addicional i en altres amb descomptes importants en el preu de l'assignatura.

Programa	Edats	Temps de dedicació setmanal	Coneixements previs
Anem a concert	A partir de 16 anys	1 h	NO

Programa	Edats	Temps de dedicació setmanal	Coneixements previs
Col·lectiva	A partir de 8 anys	Entre 1 h i 1 h 45'	SÍ/NO
Combo Ohana ⁽¹⁾	A partir de 16 anys	1h	SÍ
Conjunt / Cambra	A partir de 9 anys	Entre 1 h i 1 h 45'	SÍ
Conjunt piano modern ⁽²⁾	A partir de 15 anys	1 h	SÍ
Cor Alba	A partir de 12 anys	1 h	SÍ
Cor Cambra	A partir de 14 anys	1 h	SÍ
Cor Infantil	8 a 10 anys	45'	NO
Cor Infantil i Audició	D'11 a 13 anys	45'	NO
Cor Mixt	A partir de 12 anys	1 h	SÍ
Cor Ohana ⁽³⁾	A partir de 16 anys	1 h 15'	NO
Cor Staccato ⁽³⁾	A partir de 16 anys	1 h 15'	NO
Educació Corporal	A partir de 16 anys	1 h	NO
Informàtica Musical ⁽⁴⁾	A partir de 12 anys	1 h	SI
Interpretació i escena	A partir de 14 anys	1 h	NO
Teatre Musical ⁽³⁾	A partir de 14 anys	1 h	NO

⁽¹⁾ L'admissió al Combo Ohana no està associada necessàriament a cap instrument específic. Tot i que el professor intenta adaptar el repertori a l'instrument o instruments que l'alumne vol tocar, la decisió de quin instrument toca està supeditada a les necessitats del conjunt, atenent especialment la situació d'aquells instruments que, bé per disponibilitat del centre o bé per la seva mida o característiques, només permet un nombre limitat d'intèrprets dins del conjunt.

⁽²⁾ El Conjunt de piano modern també es cursa al Grau Professional. Els alumnes de Grau Professional tenen prioritat.

⁽³⁾ Per cursar Cor Ohana, Cor Staccato i Teatre Musical no calen coneixements previs, però es farà una prova vocal als sol·licitants per comprovar que tenen unes condicions vocals mínimes.

⁽⁴⁾ L'assignatura del programa Informàtica Musical és Edició de partitures.

Descripció dels programes:

- **Anem a concert:** Programa destinat a joves i adults, sense coneixements musicals previs, adreçat a fomentar el gaudi de la música preparant, a través de continguts d'història de la música i d'audicions, els concerts que es programen a la ciutat (JJMM, OSV, etc.). Els alumnes podran assistir als concerts amb les invitacions de què disposa el centre.
- **Col·lectiva:** Programa que permet cursar qualsevol de les assignatures col·lectives que s'ofereixen a l'EM i el CP, excepte el Llenguatge i l'Harmonia de GP i les ja incloses en els altres programes de Música Oberta (conjunt, cor, etc.). Els coneixements musicals previs per accedir-hi són diversos, i en algun cas no calen o són mínims. S'estableix com a criteri general d'accés una prova de nivell, excepte en el cas que l'alumne ja hagi cursat estudis en el centre i el seu nivell ja sigui conegut.
- **Combo Ohana:** Destinat als alumnes del Programa Adults que vulguin participar-hi, però que també està obert a qualsevol jove o adult no integrat en el Programa Adults. Es requereixen coneixements musicals previs. L'admissió a aquest conjunt no està associada necessàriament a cap instrument específic. Tot i que el professor intenta adaptar el repertori a l'instrument o instruments que l'alumne vol tocar, la decisió de quin instrument toca està supeditada a les necessitats del conjunt, atenent especialment la situació d'aquells instruments que, bé per disponibilitat del centre o bé per la seva mida o característiques, només permet un nombre limitat d'intèrprets dins del conjunt.

- **Conjunt / Cambra:** Programa en el que l'alumne s'integra en un conjunt instrumental o de cambra, clàssic o modern. El temps lectiu varia en funció del conjunt. Cal un cert nivell instrumental per poder matricular-se a aquest programa.
- **Conjunt piano modern:** Classe col·lectiva de piano amb la idea de conèixer harmonia moderna aplicada al piano, "voicings" adequades, estils, "compings" i conceptes bàsics d'improvisació. L'única regla és deixar-se endur per la creativitat. Requisits: cert nivell de lectura i tècnica pianística.
- **Cor Alba:** Cor de veus blanques a partir dels 12 anys amb coneixements mínims de lectura musical.
- **Cor Cambra:** Cal acreditar uns coneixements de lectura musical i un nivell vocal suficients per al repertori d'aquest cor.
- **Cor Infantil:** Cor per a nens de 8 a 10 anys. Formen part d'aquest programa els cors de Bàsic 1, 2 i 3.
- **Cor Infantil i Audició:** Cor per a nens d'11 a 13 anys. A part del repertori coral els darrers mesos del curs es treballen també altres continguts d'Audició. Formen part d'aquest programa els cors de Bàsic 4
- **Cor Mixt:** Cor per a alumnes que acreditin uns coneixements mínims de lectura musical. Aquesta coral és la que s'ofereix amb el nom de Cor GP.
- **Cor Ohana:** Cor per als alumnes del Programa Adults que vulguin participar-hi, però que també està obert a qualsevol jove o adult no integrat en el Programa Adults. Es treballa un repertori modern i adaptat a nous estils musicals.
- **Cor Staccato:** Cor per als alumnes del Programa Adults que vulguin participar-hi, però que també està obert a qualsevol jove o adult no integrat en el Programa Adults. Es treballa un repertori modern i adaptat a nous estils musicals.
- **Educació corporal:** Educació del cos destinada a aconseguir uns bons hàbits posturals quan es toca un instrument i en altres activitats quotidianes.
- **Informàtica musical (Edició de partitures):** Descobreix l'edició de partitures amb els programes informàtics més actuals.
- **Interpretació i escena:** Programa d'interpretació destinat a cantants, actors i intèrprets de musical.
- **Teatre Musical:** Programa destinat a joves que parteix d'una visió àmplia de les possibilitats de l'instrument vocal per a realitzar un treball d'interpretació musical i dramàtica de cançons del gènere del teatre musical. Proporcionar recursos tècnics vocals i interpretatius, buscant l'expressió lliure i amb autenticitat.

6.2.10. Bàsic Adaptat

A aquest programa s'hi poden inscriure els alumnes amb necessitats educatives específiques amb un nivell similar al del programa Bàsic.

Hi ha quatre cursos. Cada curs inclou les següents assignatures:

Matèries	Temps de dedicació setmanal
Instrument	30' en una sessió
Llenguatge Bàsic Adaptat	45' en una sessió
Cant Coral	45' en una sessió

Les classes d'instrument són individuals. Els grups de llenguatge, específics per a aquest programa, són grups reduïts amb un màxim de 5 alumnes. La distribució dels alumnes en els grups es fa en funció de les seves necessitats, no del curs.

El grup de coral pot ser qualsevol dels que s'ofereixen al programa Bàsic, a escollir en funció del nivell i l'edat de l'alumne. L'equip docent pot eximir l'alumne de fer cant coral si ho creu convenient.

El sistema d'avaluació no és numèric, només s'avalua amb comentaris sobre el progrés de l'alumne.

El conjunt instrumental no està inclòs en el programa, però l'alumne pot participar en algun conjunt com a col·laborador si l'equip docent de l'alumne i el responsable del conjunt ho consideren viable.

La durada del programa és com a màxim de quatre cursos. No es pot repetir cap curs. L'alumne accedeix a un curs o un altre en funció de l'edat i de si ha cursat prèviament algun curs del programa Bàsic (no adaptat). En qualsevol moment es pot sol·licitar un canvi a algun dels cursos del programa Bàsic (no adaptat), que només serà concedit si l'equip docent considera que és apte per cursar-lo. Una vegada cursat el quart curs, l'alumne pot continuar en algun curs del programa Bàsic (no adaptat) només si l'equip docent ho considera viable.

6.3. Certificats

L'alumnat que hagi completat els estudis del programa Mitjà 2 de l'Escola Municipal de Música de Sabadell amb qualificació positiva de totes les assignatures pot demanar un **Diploma d'estudis musicals**. Aquest diploma també el podrà demanar l'alumnat del programa Mitjà Modern quan s'hagin implementats tots els cursos. Els estudis de l'Escola de Música no són reglats i per tant aquest diploma no té cap validesa oficial ni garanteix plaça en els centres reglats, ni tampoc en el Conservatori Professional de Sabadell, al qual només es pot accedir mitjançant una prova d'accés.

L'alumnat que ha cursat aquests estudis però no ha obtingut qualificació positiva d'alguna o algunes assignatures pot demanar **Certificat d'assistència**.

6.4. Pianista acompanyant

El repertori de la majoria d'instruments (excepte el de piano, acordió i guitarra) requereix d'un pianista acompanyant. Les classes i assaigs amb el pianista acompanyant es programen a principi de curs a través del tutor. Està estipulat que els alumnes del Programa Bàsic 1 no disposaran de pianista acompanyant, els de Bàsic 2 faran només dos assaigs abans de les audicions, i partir de Bàsic 3 es programarà una classe mensual a partir del mes d'octubre.

6.5. Reforç de Llenguatge Musical

El centre disposa de grups de reforç de Llenguatge Musical en horaris diferents per als alumnes de l'Escola de Música que necessiten algun reforç en algun o alguns continguts curriculars del seu curs.

6.6. Reforç de la veu

El centre disposa d'un taller de detecció de problemes vocals destinat a públic infantil i juvenil l'objectiu del qual és detectar i corregir problemes de dificultat fonatòria i respiratòria que poden afectar greument l'afinació en el cant. En cap cas es garantirà la total recuperació vocal però servirà per evitar l'agreujament del problema i la possible presa de decisions per continuar la recuperació en un centre especialitzat aliè al Conservatori. Hi cap la possibilitat que el responsable del reforç recomani un diagnòstic mèdic. El nombre i ritme de sessions és variable.

6.7. Taller de canyes

Els alumnes d'oboè i fagot disposen d'un temps durant el curs destinat a assolir el coneixement i el domini de les canyes. Aquest domini resulta necessari, ja que l'instrumentista depèn d'aquest element de forma molt directa. La distribució d'aquest temps durant el curs la decideixen directament els professors d'aquests instruments.

6.8. Ús dels pianos per a estudi

Els estudiants de piano poden utilitzar els pianos dels centres per a estudiar, però cal demanar-lo a Consergeria. Hi ha un protocol que limita el seu ús per tal de mantenir-los en bon estat.

7. OFERTA EDUCATIVA DEL CONSERVATORI PROFESSIONAL

Les **especialitats (Instrument Principal)** que s'imparteixen al Conservatori Professional de Sabadell són les següents:

Acordió	Contrabaix	Flauta travessera	Percussió	Trombó (*)	Viola
Cant	Fagot	Guitarra	Piano	Trompa	Violí
Clarinet	Flauta de bec	Oboè	Saxòfon	Trompeta	Violoncel

(*) Trombó de colissa i Trombó de pistons

Com a **Instrument Complementari** també s'ofereixen, a part de les especialitats esmentades, el bombardí, el fiscorn, la tuba i els instruments de música moderna (baix elèctric, cant modern, guitarra elèctrica, percussió moderna, piano modern, saxòfon modern i trombó modern).

L'accés al Conservatori Professional de Sabadell, com l'accés a tots els conservatoris d'ensenyaments professionals de Catalunya, està regulat per unes proves d'accés que s'elaboren des del Departament d'Educació de la Generalitat. No cal haver estudiat a l'Escola Municipal de Música de Sabadell per presentar-se a aquestes proves. Superar la prova no és garantia d'obtenir-ne plaça, ja que el conveni de sosteniment signat entre l'Ajuntament de Sabadell i el Departament d'Educació de la Generalitat de Catalunya estableix que el centre pot oferir un màxim de 180 places subvencionades, repartides en sis cursos.

El currículum en el grau professional consta de sis cursos i té com a objectiu formar d'una manera profunda l'alumne en tots els àmbits necessaris per afrontar els estudis de grau superior de música. Els estudis professionals són estudis reglats i oficials, i en acabar s'obté el títol professional.

7.1. Assignatures i càrrega lectiva de les diferents especialitats

	Assignatura	1r (h/set)	2n (h/set)	3r (h/set)	4t (h/set)	5è (h/set)	6è (h/set)	Total (h/set)	Total (h)	Total (h)
Acordió	Instrument	1:00	1:00	1:00	1:00	1:00	1:00	6:00	180	1110
	Llenguatge	2:00	2:00	2:00	2:00			8:00	240	
	Harmonia					2:00	2:00	4:00	120	
	Cor	1:00	1:00					2:00	60	
	Acompanyament					1:00	1:00	2:00	60	
	Conjunt Acordió	1:00	1:00	1:00	1:00	1:00	1:00	6:00	180	
	Música de cambra					1:00	1:00	2:00	60	
	Optatives: Història de la música					1:00		1:00	30	
	Optatives: altres a escollir	1:00	1:00	1:00	1:00		2:00	6:00	180	
Cant	Instrument	1:00	1:00	1:00	1:00	1:00	1:00	6:00	180	1260
	Llenguatge	2:00	2:00	2:00	2:00			8:00	240	
	Harmonia					2:00	2:00	4:00	120	
	Cor Cambra			1:00	1:00	1:00	1:00	4:00	120	
	Idiomes aplicats al cant	1:00	1:00	1:00	1:00	2:00	2:00	8:00	240	
	Interpretació i escena				1:00	1:00	1:00	3:00	90	
	Música de cambra					1:00	1:00	2:00	60	
	Optatives: Piano complementari			0:30	0:30			1:00	30	
	Optatives: Resp. i fisiologia vocal				1:00			1:00	30	
	Optatives: Història de la música					1:00		1:00	30	
	Optatives: altres a escollir	1:00	1:00	1:00			1:00	4:00	120	
Clarinet Fagot Flauta traversera Oboè	Instrument	1:00	1:00	1:00	1:00	1:00	1:00	6:00	180	1180*
	Llenguatge	2:00	2:00	2:00	2:00			8:00	240	
	Harmonia					2:00	2:00	4:00	120	
	Conjunt Euterpe	1:10	1:10					2:20	70	
	Banda			2:00	2:00	2:00	2:00	8:00	240	
	Música de cambra***			1:00	1:00	1:00	1:00	4:00	120	
	Optatives: Cor	1:00						1:00	30	
	Optatives: Història de la música					1:00		1:00	30	
	Optatives: altres a escollir		1:00	1:00	1:00		2:00	5:00	150	
Flauta de bec	Instrument	1:00	1:00	1:00	1:00	1:00	1:00	6:00	180	1110
	Llenguatge	2:00	2:00	2:00	2:00			8:00	240	
	Harmonia					2:00	2:00	4:00	120	
	Cor	1:00	1:00					2:00	60	
	Conjunt Flauta de bec GP	1:20	1:20	1:20	1:20	1:20	1:20	8:00	240	
	Música de cambra					1:00	1:00	2:00	60	
	Optatives: Història de la música					1:00		1:00	30	
	Optatives: altres a escollir	1:00	1:00	1:00	1:00		2:00	6:00	180	
Guitarra	Instrument	1:00	1:00	1:00	1:00	1:00	1:00	6:00	180	1110
	Llenguatge	2:00	2:00	2:00	2:00			8:00	240	
	Harmonia					2:00	2:00	4:00	120	
	Cor	1:00	1:00					2:00	60	
	Acompanyament					1:00	1:00	2:00	60	
	Conjunt Linnemann	1:00	1:00					2:00	60	
	Música de cambra guitarra			1:00	1:00	1:00	1:00	4:00	120	
	Música de cambra					1:00	1:00	2:00	60	
	Optatives: Història de la música					1:00		1:00	30	
	Optatives: altres a escollir	1:00	1:00	1:00	1:00		2:00	6:00	180	

	Assignatura	1r (h/set)	2n (h/set)	3r (h/set)	4t (h/set)	5è (h/set)	6è (h/set)	Total (h/set)	Total (h)	Total (h)
Percussió	Instrument	1:00	1:00	1:00	1:00	1:00	1:00	6:00	180	1180*
	Llenguatge	2:00	2:00	2:00	2:00			8:00	240	
	Harmonia					2:00	2:00	4:00	120	
	Conjunt Euterpe	1:10	1:10					2:20	70	
	Combo de Jazz			1:00	1:00			2:00	60	
	Banda			2:00	2:00	2:00	2:00	8:00	240	
	Música de cambra					1:00	1:00	2:00	60	
	Optatives: Cor	1:00						1:00	30	
	Optatives: Història de la música					1:00		1:00	30	
	Optatives: altres a escollir		1:00	1:00	1:00		2:00	5:00	150	
Piano	Instrument	1:00	1:00	1:00	1:00	1:00	1:00	6:00	180	1110
	Llenguatge	2:00	2:00	2:00	2:00			8:00	240	
	Harmonia					2:00	2:00	4:00	120	
	Cor	1:00	1:00					2:00	60	
	Acompanyament					1:00	1:00	2:00	60	
	Música de cambra piano	1:00	1:00					2:00	60	
	Conjunt Piano modern			1:00	1:00			2:00	60	
	Música de cambra***			1:00	1:00	1:00	1:00	4:00	120	
	Optatives: Història de la música					1:00		1:00	30	
	Optatives: altres a escollir	1:00	1:00	1:00	1:00		2:00	6:00	180	
Saxòfon	Instrument	1:00	1:00	1:00	1:00	1:00	1:00	6:00	180	1170
	Llenguatge	2:00	2:00	2:00	2:00			8:00	240	
	Harmonia					2:00	2:00	4:00	120	
	Big Band	1:00	1:00					2:00	60	
	Conjunt Saxòfon**			1:00	1:00			2:00	60	
	Banda			2:00	2:00	2:00	2:00	8:00	240	
	Música de cambra					1:00	1:00	2:00	60	
	Optatives: Cor	1:00						1:00	30	
	Optatives: Història de la música					1:00		1:00	30	
	Optatives: altres a escollir		1:00	1:00	1:00		2:00	5:00	150	
Trompa	Instrument	1:00	1:00	1:00	1:00	1:00	1:00	6:00	180	1180*
	Llenguatge	2:00	2:00	2:00	2:00			8:00	240	
	Harmonia					2:00	2:00	4:00	120	
	Conjunt Euterpe	1:10	1:10					2:20	70	
	Conjunt Metall			1:00	1:00	1:00	1:00	4:00	120	
	Banda (tutti)			1:00	1:00	1:00	1:00	4:00	120	
	Música de cambra***			1:00	1:00	1:00	1:00	4:00	120	
	Optatives: Cor	1:00						1:00	30	
	Optatives: Història de la música					1:00		1:00	30	
	Optatives: altres a escollir		1:00	1:00	1:00		2:00	5:00	150	
Trompeta Trombó	Instrument	1:00	1:00	1:00	1:00	1:00	1:00	6:00	180	1170
	Llenguatge	2:00	2:00	2:00	2:00			8:00	240	
	Harmonia					2:00	2:00	4:00	120	
	Big Band	1:00	1:00					2:00	60	
	Conjunt Metall			1:00	1:00	1:00	1:00	4:00	120	
	Banda (tutti)			1:00	1:00	1:00	1:00	4:00	120	
	Combo de Jazz			1:00	1:00			2:00	60	
	Música de cambra					1:00	1:00	2:00	60	
	Optatives: Cor	1:00						1:00	30	
	Optatives: Història de la música					1:00		1:00	30	
	Optatives: altres a escollir		1:00	1:00	1:00		2:00	5:00	150	

	Assignatura	1r (h/set)	2n (h/set)	3r (h/set)	4t (h/set)	5è (h/set)	6è (h/set)	Total (h/set)	Total (h)	Total (h)
Violí Viola Violoncel Contra baix	Instrument	1:00	1:00	1:00	1:00	1:00	1:00	6:00	180	1170
	Llenguatge	2:00	2:00	2:00	2:00			8:00	240	
	Harmonia					2:00	2:00	4:00	120	
	Orquestra Stradivari	1:20	1:20	1:20				4:00	120	
	Orquestra Simfònica				2:00	2:00	2:00	6:00	180	
	Música de cambra***			1:00	1:00	1:00	1:00	4:00	120	
	Optatives: Cor	1:00						1:00	30	
	Optatives: Història de la música					1:00		1:00	30	
Optatives: altres a escollir		1:00	1:00	1:00		2:00	5:00	150		

La Generalitat de Catalunya (Decret 25/2008 de 29 de gener) estableix: **Vent (excepte Flauta de bec), Corda fregada i Percussió**, 1.170 hores (420 de Música de cambra, Orquestra i Banda); **Acordió, Guitarra i Piano**, 1.110 hores (300 de Música de cambra, Conjunt i Cor); **Cant**, 1.290 hores (180 de Música de cambra, Conjunt i Cor); **Flauta de bec**, 1.110 hores (360 de Música de cambra, Conjunt i Cor). També estableix 210 hores d'optatives **per a tots els instruments i el cant**, i per a totes les especialitats, l'obligació de cursar Història de la Música entre les optatives.

* En el Conservatori de Sabadell, el total d'hores de Música de cambra, Conjunt i Cor en les especialitats de Percussió, Trompa i Vent fusta ((Clarinet, Fagot, Flauta travessera i Oboè) són 10 h més que el que estableix la Generalitat.

** Conjunt Saxòfon: assignatura d'especialitat a 3r i 4t si hi ha prou alumnes per impartir-la. Si no n'hi ha prou alumnes, faran Combo de Jazz com a assignatura d'especialitat. Si fan Conjunt Saxòfon, també poden fer el Combo de Jazz com a optativa.

*** La Música de cambra de 3r i 4t pot ser substituïda pel Combo de Jazz.

Per poder cursar la Música de cambra (totes les especialitats) de 3r i de 5è cal tenir aprovat l'Instrument Principal de 2n i 4t respectivament. Per poder cursar el Conjunt de piano (especialitat de piano) de 3r cal tenir aprovat el Piano de 2n. Per poder cursar l'Acompanyament de 5è (especialitats d'acordió, piano i guitarra) cal tenir l'Instrument Principal de 4t aprovat.

7.2. Accés directe a un curs diferent de primer

L'alumne que accedeix per mitjà d'una prova d'accés a un curs diferent de primer està obligat a fer només les assignatures comunes, d'especialitat i optatives especificades en el quadre anterior per al curs al qual s'accedeix i les dels cursos posteriors; les assignatures dels cursos anteriors no s'han de cursar. Si l'accés a un curs diferent de primer és per trasllat d'expedient des d'un altre conservatori professional, el còmput s'ha de fer a partir del curs al qual es va accedir inicialment al Grau Professional.

7.3. Assignatures optatives: distribució en les diferents especialitats

7.3.1. Instruments simfònics

Clarinet, Contra baix, Fagot, Flauta travessera, Oboè, Percussió, Saxòfon, Trompa, Trompeta, Trombó, Violí, Viola i Violoncel

	1r curs	2n curs	3r curs	4t curs	5è curs	6è curs	Mínim	Màxim
Distribució lectiva setmanal recomanada	1h	1h	1h	1h	1h	2h	Total: 7h	
	Obligatòries						Mínim	Màxim
Cant coral (1h setmanal)	1 o 2 cursos						1h	2h ⁽¹⁾
Història de la música (1h setmanal)					1 curs		1h	
	Total:						2h	3h
	De lliure elecció						Mínim	Màxim
Edició de partitures (1h setmanal)	1 curs						1h	
Percussió corporal (1h setmanal)	1 curs						1h	
Instrument complementari (30' setmanals)	De 1 a 4 cursos ⁽²⁾						30'	2h
Teatre Musical (1h setmanal)					1 o 2 cursos		1h	2h
Harmonia i improvisació Jazz ⁽³⁾ (1h setmanal)	1 o 2 cursos						1h	2h
Música i noves tecnologies (1h setmanal)	1 curs						1h	

	1r curs	2n curs	3r curs	4t curs	5è curs	6è curs	Mínim	Màxim
Escoles pedagogia segle XX (1h setmanal)				1 curs			1h	
Combo de Jazz ⁽⁴⁾ (1h setmanal)				1 curs			1h	
Educació corporal (1h setmanal)				1 o 2 cursos			1h	2h ⁽¹⁾
Oïda des de la globalitat (1h setmanal)				1 curs			1h	
Ampliació de repertori ⁽⁵⁾ (30' setmanal)				1 o 2 cursos			30'	1h
Ampliació harmonia (1h setmanal)						1 curs	1h	
Audició i anàlisi (1h setmanal)						1 curs	1h	
Fonaments de composició (1h setmanal)						1 curs	1h	
	Total:						4h	5h

⁽¹⁾ Entre Cant coral i Educació corporal no es poden fer més de 3h

⁽²⁾ En el cas dels instruments de música moderna, només es garanteix la possibilitat de cursar-los un curs (30'), que es pot ampliar fins a quatre només si hi ha disponibilitat.

⁽³⁾ El nom complert de l'assignatura és "Harmonia i improvisació del Jazz i música moderna".

⁽⁴⁾ El Combo de Jazz en les especialitats de Saxòfon, Percussió, Trompeta i Trombó és una assignatura d'especialitat i no es pot cursar com a optativa.

⁽⁵⁾ L'Ampliació de repertori només es podrà cursar a proposta del tutor, en funció del nivell de l'alumne, i si l'oferta instrumental ho permet.

Cant coral (Cor Mixt i Cor Alba)

- Tot els alumnes de primer, i els de segon i tercer que encara no l'hagin cursat, quedaran matriculats automàticament d'aquesta assignatura a principi de curs; els que no vulguin cursar-la aquell curs ho hauran de notificar expressament a Secretaria. Els alumnes de quart que encara no l'hagin cursat estan obligat a fer-la a quart.
- És aconsellable que els nens que encara no hagin fet la muda vocal la deixin per al curs següent.

Combo de Jazz

En algunes especialitats el Combo de Jazz es pot cursar com a assignatura d'especialitat (conjunt instrumental o música de cambra) o com a optativa. Quan l'alumne que l'hagi cursat finalitzi el Grau Professional se li comptarà com a optativa o com a conjunt instrumental segons el que necessiti per finalitzar els estudis.

Història de la música

Tots els alumnes de cinquè quedaran matriculats automàticament d'aquesta assignatura a principi de curs; els que vulguin deixar-la per a sisè ho hauran de notificar expressament a Secretaria.

Instrument complementari

Quan hi hagi un nombre superior de sol·licituds que de places disponibles tindran prioritat els alumnes amb una nota mitjana més alta d'instrument i llenguatge del curs anterior, i si hi ha empat en la mitjana, els alumnes amb una nota més alta d'instrument. En el cas del cant, la professora farà una prova vocal a l'alumne abans de ser admès per confirmar que té la veu prou madura per cursar aquesta assignatura.

Alumnes de nou ingrés que accedeix a un curs diferent de primer

- **Cant coral:** l'alumne que accedeix directament a 3r o a un curs superior no està obligat a cursar-lo.
- **Història de la música:** tots els alumnes estan obligats a cursar-la.

Si algun alumne vol cursar més cursos d'una mateixa optativa que els especificats, els cursos addicionals no comptaran en el còmput mínim d'hores que els alumnes estan obligats a cursar en aquests ensenyaments.

A l'apartat 7.4. hi ha una descripció de totes les assignatures optatives.

7.3.2. Acordió, Flauta bec, Guitarra i Piano

	1r curs	2n curs	3r curs	4t curs	5è curs	6è curs	Mínim	Màxim
Distribució lectiva setmanal recomanada	1h	1h	1h	1h	1h	2h	Total: 7h	
Obligatòries							Mínim	Màxim
Història de la música (1h setmanal)	1 curs						1h	
De lliure elecció							Mínim	Màxim
Edició de partitures (1h setmanal)	1 curs						1h	
Percussió corporal (1h setmanal)	1 curs						1h	
Instrument complementari (30' setmanals)	De 1 a 4 cursos ⁽¹⁾						30'	2h
Teatre Musical (1h setmanal)	1 o 2 cursos						1h	2h
Harmonia i improvisació Jazz ⁽²⁾ (1h setmanal)	1 o 2 cursos						1h	2h
Música i noves tecnologies (1h setmanal)	1 curs						1h	
Escoles pedagogia segle XX (1h setmanal)	1 curs						1h	
Combo de Jazz (1h setmanal)	1 curs						1h	
Educació corporal (1h setmanal)	1 o 2 cursos						1h	2h
Oïda des de la globalitat (1h setmanal)	1 curs						1h	
Ampliació de repertori ⁽³⁾ (30' setmanal)	1 o 2 cursos						30'	1h
Ampliació harmonia (1h setmanal)						1 curs	1h	
Audició i anàlisi (1h setmanal)						1 curs	1h	
Fonaments de composició (1h setmanal)						1 curs	1h	
Total:							6h	

⁽¹⁾ En el cas dels instruments de música moderna, només es garanteix la possibilitat de cursar-los un curs (30'), que es pot ampliar fins a quatre només si hi ha disponibilitat.

⁽²⁾ El nom complet de l'assignatura és "Harmonia i improvisació del Jazz i música moderna".

⁽³⁾ L'Ampliació de repertori només es podrà cursar a proposta del tutor, en funció del nivell de l'alumne, i si l'oferta instrumental ho permet.

Cant coral (Cor Mixt i Cor Alba)

En aquestes especialitats instrumentals el Cant coral no entra dins del còmput de les optatives perquè és una assignatura d'especialitat obligatòria de dos cursos. Predeterminadament es cursa a primer i segon, però es pot deixar per cursos posteriors. És aconsellable que els nens no la cursin fins que hagin fet la muda vocal.

Combo de Jazz

En algunes especialitats el Combo de Jazz es pot cursar com a assignatura d'especialitat (conjunt instrumental o música de cambra) o com a optativa. Quan l'alumne que l'hagi cursat finalitzi el Grau Professional se li comptarà com a optativa o com a conjunt instrumental segons el que necessiti per finalitzar els estudis.

Història de la música

Tots els alumnes de cinquè quedaran matriculats automàticament d'aquesta assignatura a principi de curs; els que vulguin deixar-la per a sisè ho hauran de notificar expressament a Secretaria.

Instrument complementari

Quan hi hagi un nombre superior de sol·licituds que de places disponibles tindran prioritat els alumnes amb una nota mitjana més alta d'instrument i llenguatge del curs anterior, i si hi ha empat en la mitjana, els alumnes amb una nota més alta d'instrument. En el cas del cant, la professora farà una prova vocal a l'alumne abans de ser admès per confirmar que té la veu prou madura per cursar aquesta assignatura.

Alumnes de nou ingrés que accedeix a un curs diferent de primer

- **Història de la música:** tots els alumnes estan obligat a cursar-la.

Si algun alumne vol cursar més cursos d'una mateixa optativa que els especificats, els cursos addicionals no comptaran en el còmput mínim d'hores que l'alumne està obligat a cursar en aquests ensenyaments.

A l'Apartat 7.4. hi ha una descripció de totes les assignatures optatives.

7.3.3. Cant

	1r curs	2n curs	3r curs	4t curs	5è curs	6è curs	Mínim	Màxim
Distribució lectiva setmanal recomanada	1h	1h	1h	1h	2h	2h	Total: 8h	

Obligatòries						Mínim	Màxim
Piano complementari (30' setmanals)	De 2 a 4 cursos					1h	2h
Respiració i fisiologia vocal (1h setmanal)	1 curs					1h	
Història de la música (1h setmanal)	1 curs					1h	
Total:						3h	4h

De lliure elecció						Mínim	Màxim
Edició de partitures (1h setmanal)	1 curs					1h	
Percussió corporal (1h setmanal)	1 curs					1h	
Instrument complementari ⁽¹⁾ (30' setmanals)	De 1 o 2 cursos ⁽²⁾					30'	1h
Teatre Musical (1h setmanal)	1 o 2 cursos					1h	2h
Harmonia i improvisació Jazz ⁽³⁾ (1h setmanal)	1 o 2 cursos					1h	2h
Música i noves tecnologies (1h setmanal)	1 curs					1h	
Escoles pedagogia segle XX (1h setmanal)	1 curs					1h	
Combo de Jazz (1h setmanal)	1 curs					1h	
Educació corporal (1h setmanal)	1 o 2 cursos					1h	2h
Oïda des de la globalitat (1h setmanal)	1 curs					1h	
Ampliació de repertori ⁽⁴⁾ (30' setmanal)	1 o 2 cursos					30'	1h
Ampliació harmonia (1h setmanal)	1 curs					1h	
Ampliació història música (1h setmanal)	1 curs					1h	
Audició i anàlisi (1h setmanal)	1 curs					1h	
Fonaments de composició (1h setmanal)	1 curs					1h	
Total:						4h	5h

⁽¹⁾ Segon instrument complementari diferent del piano.

⁽²⁾ En el cas dels instruments de música moderna, només es garanteix la possibilitat de cursar-los un curs (30'), que es pot ampliar fins a quatre només si hi ha disponibilitat.

⁽³⁾ El nom complet de l'assignatura és "Harmonia i improvisació del Jazz i música moderna".

⁽⁴⁾ L'Ampliació de repertori només es podrà cursar a proposta del tutor, en funció del nivell de l'alumne, i si l'oferta instrumental ho permet.

Cant coral

En l'especialitat de Cant, el Cant coral no entra dins del còmput de les optatives perquè és una assignatura d'especialitat obligatòria de dos cursos. Predeterminadament es cursa a tercer i quart, però es pot deixar per cursos posteriors.

Combo de Jazz

En algunes especialitats el Combo de Jazz es pot cursar com a assignatura d'especialitat (conjunt instrumental o música de cambra) o com a optativa. Quan l'alumne que l'hagi cursat finalitzi el Grau Professional se li comptarà com a optativa o com a conjunt instrumental segons el que necessiti per finalitzar els estudis.

Història de la música

Tots els alumnes de cinquè quedaran matriculats automàticament d'aquesta assignatura a principi de curs; els que vulguin deixar-la per a sisè ho hauran de notificar expressament a Secretaria.

Instrument complementari

Quan hi hagi un nombre superior de sol·licituds que de places disponibles tindran prioritat els alumnes amb una nota mitjana més alta d'instrument i llenguatge del curs anterior, i si hi ha empat en la mitjana, els alumnes amb una nota més alta d'instrument. En el cas del cant, la professora farà una prova vocal a l'alumne abans de ser admès per confirmar que té la veu prou madura per cursar aquesta assignatura.

Piano complementari

- Tots els alumnes de tercer i quart quedaran matriculats automàticament d'aquesta assignatura a principi de curs; els que la vulguin deixar per més endavant ho hauran de notificar expressament a Secretaria.

- L'alumne que havent cursat els dos cursos obligatoris vol continuar cursant-la ho haurà de notificar en la reserva de plaça.
- Els alumnes de cant que prèviament han cursat l'especialitat de piano hauran de fer una altra optativa.

Respiració i fisiologia vocal

Tots els alumnes de quart, i els d'un curs superior que encara no l'hagin cursat, quedaran matriculats automàticament d'aquesta assignatura a principi de curs; els que no vulguin cursar-la aquell curs ho hauran de notificar expressament a Secretaria.

Alumnes de nou ingrés que accedeix a un curs diferent de primer

- **Història de la música:** tots els alumnes estan obligats a cursar-la.
- **Piano complementari:** tots els alumnes estan obligats a cursar-la dos cursos, excepte els que accedeixen directament a 6è, que l'han de cursar només un curs.
- **Respiració i fisiologia vocal:** tot els alumnes estan obligats a cursar-la.

Si algun alumne vol cursar més cursos d'una mateixa optativa que els especificats, els cursos addicionals no comptaran en el còmput mínim d'hores que l'alumne està obligat a cursar en aquests ensenyaments.

A l'apartat 7.4. hi ha una descripció de totes les assignatures optatives.

7.4. Assignatures optatives: descripció

Si en alguna optativa col·lectiva no s'arriba a un mínim de 5 alumnes, el Centre es reserva el dret de suprimir-la.

- **Ampliació d'harmonia:** Assignatura destinada a aquells alumnes que volen cursar estudis superiors de composició, musicologia, direcció, i a tots els estudiants interessats en aprofundir en els fonaments de l'escriptura musical. És palesa la necessitat, especialment en els darrers cursos de grau mig, d'introduir per a aquest tipus d'alumne els recursos bàsics de la composició que ampliaran els coneixements que va adquirint d'harmonia, junt amb els de contrapunt i d'anàlisi. Això el fa ser, doncs, el marc adequat per a un treball d'aprofundiment en l'aprenentatge que tindrà la seva continuïtat natural en els estudis superiors de música. Això la fa molt adequada per als alumnes interessats en fer les proves d'accés al grau superior.
- **Ampliació de repertori:** L'objectiu és treballar, analitzar i desenvolupar recursos musicals o tècnics a partir d'un repertori no inclòs en el currículum d'instrument. A partir d'un cert nivell, l'alumne té capacitat d'ampliar el seu repertori, i fer créixer la seva personalitat com a intèrpret, el seu perfil musical, i per tant és un moment excel·lent per dedicar-hi un temps específic de treball.

Aquesta optativa només es podrà cursar a proposta del tutor, en funció del nivell de l'alumne, i si l'oferta instrumental ho permet.

- **Audició i anàlisi:** La capacitat d'anàlisi és indispensable per poder gaudir plenament del repertori musical que escoltaràs al llarg de la teva vida en concerts, enregistraments, etc. Aquesta capacitat et proporcionarà una major comprensió de les obres musicals, contribuint a que puguis oferir una interpretació de més qualitat de les obres que estudies. Arribaràs a diferenciar els diferents aspectes d'una obra musical a partir també de la seva audició. Utilitzarem la partitura com a eina de treball habitual així com l'anàlisi auditiva. Sempre que sigui possible, però, aprofitarem l'oferta musical del moment per escoltar música en viu. Al ser l'optativa que aprofundeix en la interpretació analítica, esdevé una assignatura indispensable per als alumnes interessats en fer les proves d'accés al grau superior.
- **Combo de Jazz:** Assignatura on es treballa la realització i interpretació de temes de música moderna en un àmbit gran d'estils. Es tracta d'apropar els estudiants a una forma diferent de

treballar, on la partitura només és una guia en la que es basa l'estructuració de la interpretació de la peça, que no té per què reproduir-se sistemàticament sempre de la mateixa manera.

- **Cor mixt i Cor Alba:** Introducció a la tècnica vocal, treball de posició corporal i de respiració. Es treballarà molt l'oïda interna a nivell melòdic i harmònic tot cantant a 3, 4 o més veus mixtes "a capella" o amb acompanyament instrumental, fent repertori de tots els estils des de Madrigals de Renaixement fins a música ètnica o jazz. Treball de conjunt, equilibri sonor, unitat d'articulació i timbre, entendre i aplicar gestos i indicacions del director. Interrelacionar i aplicar els coneixements d'estil, història, anàlisi, harmonia etc. Adquirits en altres matèries del centre. Treballar la creativitat i la improvisació en diferents estils des del Renaixement fins a la música actual.
- **Edició de partitures:** Tothom coneix en Guttemberg. Però, sabeu qui va ser el primer editor de partitures? I dels programes informàtics més importants en l'edició de partitures, quins coneixeu?: el "Sibelius", el "Finale", el "MuseScore"? ¿Sabíeu que aquests programes informàtics porten automatitzades l'escriptura pels instruments transpositors i l'extracció de les partícules? ¿Sabíeu que podem passar d'una idea musical, que ens volta pel cap, a escriure-la, arranjant-la, editar-la, publicar-la (en paper o directament a Internet) i fins i tot poder-la escoltar en un reproductor de mp3? Assignatura eminentment pràctica en la que s'avaluarà l'assistència participativa a classe.

Aquesta optativa està limitada a 2 alumnes com a màxim per ordinador.

- **Educació corporal:** L'educació corporal del músic instrumentista o cantant està dirigida a despertar la consciència del cos en tota la seva amplitud (unitat psicofísica), capacitant-lo per a desenvolupar totes les seves potencialitats com a músic. Es treballa la concentració, l'actitud corporal, els moviments, les posicions, la relaxació i la dissolució de tensions en l'estudi de l'instrument, tot en funció de millorar la capacitat creativa i el resultat qualitatiu de les interpretacions musicals.

Objectius: Desenvolupar l'hàbit de treball per a la prevenció de lesions. Tenir criteri propi per realitzar l'estudi i la interpretació musical així com qualsevol activitat física amb condicions de qualitat i benestar físic i mental. Assolir la consciència corporal i mental que permeti l'equilibri entre la intenció expressiva desitjada i la seva execució. Assolir les capacitats corporals i cognitives necessàries per interpretar en públic, de forma individual i col·lectiva: equilibri, coordinació, domini de la memòria, concentració, autocontrol, capacitat comunicativa. Adquirir un equilibri adequat entre els pensaments, les emocions i les accions comunicatives, en tot estadi de la preparació artística, així com en la interpretació en públic.

- **Escoles de pedagogia musical del segle XX:** Conèixer les diferents metodologies de l'ensenyament musical que s'utilitzen en l'actualitat: Dalcroze, Willems, Kodaly, Suzuki, Martenot, Orff, Ireneu Segarra, etc. Conèixer les seves característiques, la seva evolució, com unes van perfeccionant o ampliant les anteriors, l'ús que en fan de la cançó com a eina principal, en quins països s'utilitza preferentment cadascuna, etc. Recomanable per accedir al superior de pedagogia, per a mestres de música, per a professors en actiu, etc.
- **Fonaments de composició:** Aquesta optativa és un estímul i una invitació a fer els primers passos en la composició. Partirem amb la composició de melodies per tal de que, posteriorment, l'alumne pugui integrar la musicalitat melòdica adquirida ara multiplicada en la trama polifònica. Serà també un dels objectius bàsics la familiarització amb la dimensió tímbrica, tant vocal com instrumental, tot component per a grups vocals i instrumentals de formacions diverses. Evidentment, l'alumne que més profit podrà treure d'aquesta assignatura és aquell que té adquirits els coneixements harmònics i contrapuntístics de l'assignatura troncal d'Harmonia i

de la seva Ampliació. No obstant, també és possible avançar el treball en aspectes complementaris mentre s'està cursant el darrer curs.

- **Harmonia i improvisació del Jazz i música moderna:** Es tracta de fer una aproximació a la Harmonia i la Improvisació a través dels modes principals del Jazz, escales pentatòniques i diferents patrons melòdics i rítmics, utilitzant les formes del Blues i la incorporació d'elements del llenguatge del Swing i del Bebop amb un treball sobre temes característics d'aquest repertori.
- **Història de la música:** En la teva formació és important el coneixement de la història de la música. Si més endavant ets capaç d'integrar aquest coneixement en la teva execució musical, podràs oferir una interpretació de més qualitat. Considerant el temps lectiu de què disposem, hem circumscrit l'assignatura als períodes que van des de les acaballes del renaixement al barroc, el classicisme, el romanticisme i els inicis del postromanticisme i la música del segle XX. Aconseguiràs reconèixer el sentit que en cada moment ha pres l'evolució de l'estil musical; coneixeràs i assimilaràs les característiques musicals de cada període i comprendràs la seva música en relació als conceptes estètics imperants, la societat que l'ha creada i el context cultural en què s'ha inserit.
- **Instrument complementari:** L'aprenentatge de l'instrument complementari, és una assignatura optativa destinada als alumnes de grau professional que volen ampliar els seus coneixements a través de l'estudi d'un nou instrument. La tria d'aquest nou instrument complementarà l'educació musical de l'alumne, i és aconsellable que aquest sigui contrastant amb el principal, ja sigui a nivell monòdic - polifònic, agut - greu o simplement d'una família diferent. En tot cas la tria de l'instrument pot ser fruit del consell del tutor de l'instrument principal o l'equip docent.

L'orientació dels estudis d'instrument complementari és diferent a la de l'instrument principal perquè, tot i tractant-se del mateix instrument, el punt de partida i la capacitat d'aprendre són diferents, per la qual cosa els objectius i continguts no són els mateixos. En l'instrument complementari es pretén que l'alumne domini solament els principis bàsics de la tècnica del nou instrument, però es dona gran importància a la lectura, a la capacitat de síntesi dels diferents aspectes que conté la partitura, i al rendiment musical que se'n pot obtenir d'aquest treball.

Objectius: Conèixer les característiques bàsiques de l'instrument i la seva evolució històrica. Obtenir un nivell de consciència corporal davant de l'instrument que faciliti l'adopció d'una postura adequada. Treballar els procediments d'estudi oportuns per aconseguir el màxim rendiment, adquirint consciència de les pròpies capacitats i limitacions. Utilitzar els coneixements adquirits en altres assignatures en profit de l'estudi de l'instrument. Cultivar una personalitat artística fonamentada en l'equilibri entre tècnica i expressió. Aplicar els coneixements musicals i tècnics per a la creació i improvisació amb l'instrument.

- **Música i Noves Tecnologies:** Què entenem per so com a fenomen físic de la música? D'on venen les escales musicals? Podem conèixer les característiques sonores d'una sala de concerts abans de construir-la? L'enregistrament musical neix a finals del segle XIX; ¿coneixíeu les possibilitats que el fenomen electroacústic va aportar a la composició musical? Sabeu com és un estudi d'enregistrament? I el que hi trobem a dins: la taula de so, els monitors, la microfonia... I la producció musical: nosaltres podem ser productors?, què és la informàtica musical? Els programes de partitures, d'arranjaments, els seqüenciadors, el Home Studio... totes aquestes eines al nostre servei per potenciar la creativitat! Assignatura teoricopràctica en la que l'únic que es demana és la participació activa de l'alumne.

Es necessiten uns mínims coneixements de matemàtica i física.

- **Oïda des de la globalitat:** Practicar l'oïda des de la globalitat d'una obra musical, amb la opció de poder relacionar i complementar l'aparell auditiu (dictat), amb el visual (partitura), sensorial

(aspecte emocional) i el mental (conceptes teòrics apresos) i en definitiva amb el fet sonor real (la música). Volem potenciar l'oïda per mitja de la globalització de l'obra, es a dir, anant de lo general a lo particular. Utilitzarem la pràctica del dictat, com a eina per constatar els conceptes musicals apresos, amb la pràctica auditiva que impliqui prendre consciència de les relacions sonores (melòdiques, rítmiques, harmòniques, tímbriques, formals, etc.) i la seva relació amb l'època del compositor, forma o estil etc. Es treballarà l'oïda amb material musical variat de totes les èpoques i estils. Dictats melòdics tonals i atonals. Dictats harmònics per teclat, corals, formacions de corda, de vent fusta i vent metall.

- **Percussió corporal:** Aquesta és una assignatura pràctica, basada en el moviment, i pensada per aportar una vivència engrescadora del ritme i del fet de fer música. Ofereix una aproximació molt lúdica a l'aprenentatge musical, a través d'uns treballs que aporten l'element sensorial a la intuïció i posterior raonament de les estructures rítmiques i formals, així com processos que reclamen l'assistència d'una escolta activa i de la concentració. Els treballs en percussió corporal poden incloure rítmiques de tot tipus, sens prejudicis en quant a l'estil musical, i per tant, pot servir-se de músiques de qualsevol època i cultura, així com de creacions del mateix grup.
- **Respiració i fisiologia vocal:** Fisiologia de la veu. El coneixement anatòmic i fisiològic de les diferents estructures del cos humà que intervenen en la producció de la veu, pot esdevenir un complement de formació molt enriquidor per a l'estudiant de cant, ja sigui per afavorir la comprensió del propi procés d'aprenentatge, com la possible tasca pedagògica posterior.
Respiració. Coneixement, conscienciació i treball corporal encaminat a conèixer l'anatomia i el funcionament complet de la funció respiratòria per a un millor control respiratori a l'hora de cantar i d'actuar en públic.
- **Teatre Musical:** Assignatura que parteix d'una visió àmplia de les possibilitats de l'instrument vocal per a realitzar un treball d'interpretació musical i dramàtica de cançons del gènere del teatre musical. Objectiu: proporcionar recursos tècnics vocals i interpretatius, buscant l'expressió lliure i amb autenticitat.

7.5. Diplomes d'instrument a segon i quart de grau Professional

L'alumnat que en el curs actual finalitzi el segon o el quart curs d'ensenyaments professionals, hagi obtingut una qualificació mínima de 9 en l'assignatura d'instrument principal i hagi cursat totes les matèries del seu curs i les hagi aprovat al juny, es podrà presentar a les proves del "Diploma d'instrument" de la seva especialitat instrumental que el centre convoca al juny.

Per a l'atorgament dels diplomes es constitueix un tribunal, la composició del qual està en funció de les especialitats que es presenten al diploma. El director del conservatori n'és el president i els tutors dels aspirants no en podran formar part. El tribunal pren les decisions per majoria simple. S'atorgaran com a màxim vuit diplomes, amb independència de l'especialitat instrumental: quatre a segon i quatre a quart. El tribunal pot atorgar més d'un diploma a una mateixa especialitat instrumental. No s'atorgaran mencions ni accèssits.

Els aspirants hauran d'interpretar un mínim de 2 obres amb una durada total de 10 minuts (diploma de 2n curs) i 15 minuts (diploma de quart curs).

El lliurament d'aquests diplomes té lloc en un acte públic, en el transcurs d'un concert dels guardonats que té lloc en la segona quinzena del mes de novembre amb motiu de la festivitat de Santa Cecília, patrona dels músics.

Els alumnes guardonats amb un diploma gaudiran d'una reducció del 25 % en el preu del curs següent sempre que continuïn en el mateix pla d'estudis.

7.6. Premis i mencions a sisè de Grau Professional

L'alumnat que en el curs actual finalitzi els estudis d'ensenyaments professionals i hagi obtingut una qualificació mínima de 9 en l'assignatura d'instrument principal es podrà presentar al "Premi d'honor" de la seva especialitat instrumental que el centre convoca al juny.

L'alumnat que en el curs actual finalitzi els estudis d'ensenyaments professionals i hagi obtingut una qualificació mínima de 9 en el darrer curs d'Harmonia es podrà presentar al "Premi d'honor" d'Harmonia/Composició que el centre convoca al juny.

L'alumnat que en el curs actual finalitzi els estudis d'ensenyaments professionals i hagi obtingut una qualificació mínima de 9 en el darrer curs de Música de cambra es podrà presentar al "Premi d'honor" de Música de cambra que el centre convoca al juny. L'alumnat que es presenta a premi de Música de cambra ho fa a títol individual; no tots els integrants del grup de cambra han de complir amb les condicions exigides per optar a premi, només els que es presenten a premi, que són els únics que poden ser premiats.

Per a l'atorgament de premis es constitueix un tribunal, la composició del qual està en funció de les especialitats que es presenten al premi. El director del conservatori n'és el president i el tutor de l'aspirant no hi podrà formar part en el cas de l'alumnat que es presenta a Premi d'instrument. El tribunal pren les decisions per majoria simple. El tribunal pot atorgar més d'un Premi de cada especialitat o assignatura en la mateixa convocatòria. També pot atorgar "Menció d'honor" als alumnes que no obtenen Premi. I també, en casos excepcionals, un premi exaequo a dos alumnes d'una mateixa especialitat instrumental. Són premis i mencions honorífics, sense bonificació econòmica.

Els aspirants hauran d'interpretar un mínim de 2 obres contrastades amb una durada total de 20 minuts.

Si algun alumne ha obtingut una qualificació mínima de 9 en l'assignatura de la qual es presenta a premi però ha suspès alguna altra assignatura, es pot presentar també a les proves al juny. Ara bé, la concessió del premi quedarà en suspens fins que recuperi al setembre l'assignatura suspesa i, per tant, no se li concedirà si no la recupera.

El lliurament d'aquest premis tindrà lloc en un acte públic el mes de juny dins l'Acte de graduats del Conservatori del curs vigent.

7.7. Premis Extraordinaris de Música de Grau Professional

El Departament d'Educació de la Generalitat de Catalunya vol distingir a través dels Premis Extraordinaris dels Ensenyaments Artístics Professionals l'especial aprofitament de l'alumnat que, gràcies a l'esforç, el rigor i la dedicació, han aconseguit uns resultats acadèmics excel·lents en finalitzar els ensenyaments professionals en els àmbits de Música, Dansa i Arts Plàstiques i Disseny.

Els Premis Extraordinaris de Música està destinat a l'alumnat que hagi finalitzat el Grau Professional. Per optar al premi cal haver obtingut una nota mitjana dels darrers dos cursos (5è i 6è) dels ensenyaments professionals de música igual o superior a 8,75.

Aquests premis estan regulats per una Ordre publicada al DOGC (EDU/201/2019, de 12 de novembre, per la qual es creen i es regulen els Premis Extraordinaris dels Ensenyaments Artístics Professionals en els àmbits de Música, Dansa i Arts Plàstiques i Disseny, i s'obre convocatòria pública per a la concessió dels Premis corresponents al curs 2018-2019).

Com a referència es pot consultar la darrera convocatòria:

<https://educacio.gencat.cat/ca/departament/premis-extraordinaris/ensenyaments-artistics-professionals/index.html>

7.8. Titulació

A la finalització del 6è curs d'ensenyaments professionals es pot sol·licitar el **Títol d'Ensenyaments Professionals**. El títol d'ensenyaments professionals no implica l'acceptació immediata en els estudis superiors de música, per això s'han de fer proves d'accés al centre superior en el qual els estudiants vulguin prosseguir els estudis. També es poden dur a terme aquestes proves provenint dels estudis no reglats.

7.9. Accés als estudis superiors

A Catalunya hi ha quatre centres d'estudis superiors: l'ESMUC (Escola Superior de Música de Catalunya), el Conservatori Superior del Liceu, el Taller de Músics i el Jam Session. El Conservatori de Sabadell posa a disposició de l'alumnat un assessorament sobre l'accés i programes d'estudis dels conservatoris superiors de Catalunya, de la resta de l'Estat Espanyol i d'Europa. El professorat encarregat d'aquest assessorament és: Jordi Font (Interpretació, Composició i exercicis de les proves d'accés d'Anàlisi, Audició i Dictat), Montserrat Sabas (Pedagogia) i Toni Pola (Modern).

7.10. Pianista acompanyant

El repertori de la majoria d'instruments (excepte el de piano, acordió i guitarra) requereix d'un pianista acompanyant. Les classes i assaigs amb el pianista acompanyant es programen a principi de curs directament amb el pianista acompanyant.

7.11. Reforç de Llenguatge Musical i Harmonia

El centre disposa de grups de reforç de Llenguatge Musical i Harmonia en horaris diferents per als alumnes del Conservatori que necessiten algun reforç en algun o alguns continguts curriculars del seu curs.

7.12. Reforç de la veu

El centre disposa d'un taller de detecció de problemes vocals destinat a públic infantil i juvenil l'objectiu del qual és detectar i corregir problemes de dificultat fonatòria i respiratòria que poden afectar greument l'afinació en el cant. En cap cas es garantirà la total recuperació vocal però servirà per evitar l'agreuament del problema i la possible presa de decisions per continuar la recuperació en un centre especialitzat aliè al Conservatori. Hi cap la possibilitat que el responsable del reforç recomani un diagnòstic mèdic. El nombre i ritme de sessions és variable.

7.13. Taller de canyes

Els alumnes d'oboè i fagot disposen d'un temps durant el curs destinat a assolir el coneixement i el domini de les canyes. Aquest domini resulta necessari, ja que l'instrumentista depèn d'aquest element de forma molt directa. La distribució d'aquest temps durant el curs la decideix directament els professors d'aquests instruments.

7.14. Ús dels pianos per a estudi

Els estudiants de piano poden utilitzar els pianos dels centres per a estudiar, però cal demanar-lo a Consergeria. Hi ha un protocol que limita el seu ús per tal de mantenir-los en bon estat.

8. ITINERARI DE MÚSICA MODERNA

El centre ofereix altres itineraris de formació en l'àmbit de Jazz i Música moderna, el programa Mitjà Modern de l'Escola de Música i algunes assignatures incloses en l'oferta educativa de l'Escola de Música i del Conservatori Professional:

- Programa Mitjà Modern de l'Escola de Música, detallat a l'apartat 6.2.5.
- Conjunt piano modern: programes Avançat i Grau Professional (alumnes de piano de 3r i 4t).
- Big Band: programes Bàsic (3 i 4), Mitjà, Avançat, Adequació 3 i Grau Professional (1r i 2n).
- Combos de Jazz i Música moderna: programes Avançat i Grau Professional (a partir de 3r). Els alumnes de 3r i 4t de GP que han de cursar Música de cambra poden substituir-la pel Combo de Jazz. Els alumnes de 5è i 6è de GP han de cursar Música de cambra obligatòriament i només poden cursar el Combo de Jazz com a optativa.
- Harmonia i improvisació del Jazz i música moderna I i II: programes Avançat i Grau Professional (a partir de 4t).

9. CONJUNTS INSTRUMENTALS I VOCALS I MÚSICA DE CAMBRA

Hi ha conjunts exclusius de cada centre (EM i CP) i d'altres que són compartits pels dos centres. A continuació es detallen els criteris generals d'assignació d'aquests conjunts, tot i que el centre es reserva el dret d'assignar als alumnes un conjunt diferent del que els correspon pel seu curs a causa del seu nivell o de les necessitats puntuals de cada conjunt.

9.1. Conjunt coral

Escola de Música i Conservatori (GP):

	PB	PM	A3	PA	MM	ADU	MO	1r i 2n GP	3r i 4t GP	5è i 6è GP
Tots els instruments excepte els següents	Cor Infantil	Cor Alba o Cor Mixt (opcional) ⁽¹⁾	Cor Alba, Cor Mixt o Teatre Musical (opcional) ⁽¹⁾			Cor Ohana o Cor Staccato ⁽²⁾	Qualsevol cor ⁽³⁾	Cor Alba o cor Mixt (optativa) ⁽⁴⁾		
Acordió, guitarra, piano i flauta de bec								Cor Alba o Cor Mixt		
Cant		Cor Cambra						Cor Cambra		
Especialitats del programa Mitjà Modern					Una assignatura optativa (opcional) ^{(1) (5)}					

⁽¹⁾ Si el currículum del curs de l'especialitat instrumental de l'alumne és inferior a 4 hores, cursant Cant coral (sense cap cost addicional) se supera les 4h setmanals requerides per poder ser eximit de la Música de l'ESO.

⁽²⁾ Si el nivell vocal i de lectura és suficient es pot substituir pels cors mixt, Alba o de cambra.

⁽³⁾ Qualsevol cor en funció del nivell vocal i de lectura de l'alumne.

⁽⁴⁾ Un màxim de dos cursos.

⁽⁵⁾ Mitjà Modern 1 i 2: Cor Alba, Cor Mixt, Percussió corporal o Teatre Musical. Mitjà Modern 3: Cor Alba, Cor Mixt, Edició de partitures, Música i noves tecnologies, Percussió corporal o Teatre Musical.

El centre es reserva el dret d'assignar als alumnes un conjunt diferent del que els correspon pel seu curs a causa del seu nivell o de les necessitats puntuals dels conjunts.

9.2. Descripció dels conjunts corals

Cor Alba

- És un cor de veus blanques.
- El pot escollir l'alumne de GP que ho desitgi en comptes del cor mixt, així com el dels programes Mitjà, Avançat i Adequació 3 que triïn Cor com a optativa. Si hi ha moltes sol·licituds per accedir a aquest cor se'n farà un sorteig per tal que el cor mixt no perdi l'equilibri vocal.
- També s'ofereix com a programa de Música Oberta per a alumnes a partir dels 13 anys amb coneixements mínims de lectura musical.

Cor Cambra

- Per a tots els alumnes que tenen l'assignatura de cant com a obligatòria o optativa.
- També s'ofereix en els programes Avançat i de Música Oberta per a alumnes que acreditin uns coneixements de lectura musical i un nivell vocal suficients per al repertori d'aquest cor.

Cor Infantil

- Per a nens a partir de 8 anys.
- Forma part del currículum del Programa Bàsic.
- També s'ofereix com a programa de Música Oberta (Cor infantil); l'accés als diversos cors està en funció de l'edat i del nivell de lectura musical de l'alumne.

Cor Mixt

- Per als alumnes de GP que tenen l'assignatura obligatòria segons especialitat i per a aquells alumnes de GP que facin l'assignatura com a optativa.
- També s'ofereix per als alumnes dels programes Mitjà, Adequació 3 i Avançat que triïn Cor com a optativa i, en el programa Cor mixt de Música Oberta, per als alumnes que acreditin uns coneixements mínims de lectura musical.

Cor Ohana

- Per als alumnes del Programa Adults que vulguin participar-hi.
- També s'ofereix com a programa de Música Oberta per a qualsevol jove o adult; no es requereixen coneixements musicals previs.
- Es treballa un repertori modern i adaptat a nous estils musicals.

Cor Staccato

- Per als alumnes del Programa Adults que vulguin participar-hi.
- També s'ofereix com a programa de Música Oberta per a qualsevol jove o adult; no es requereixen coneixements musicals previs.
- Es treballa un repertori modern i adaptat a nous estils musicals.

9.3. Conjunt instrumental i Música de cambra

Escola de Música:

	PB 2	PB3	PB 4	PM 1	PM 2	A3	MM	ADU	PA i MO
Acordió	Conjunts Alevins ⁽¹⁾	Conjunt Acordió EM						Combo Ohana ⁽³⁾	Música de cambra o qualsevol conjunt instrumental en funció del nivell de l'alumne
Flauta de bec	Conjunt Flautes de bec EM ⁽¹⁾				Conjunt Flauta de bec GP				
Guitarra	Conjunt Linnemann								
Flauta travessera, clarinet, oboè, fagot	Conjunts Alevins ⁽¹⁾	Conjunt Aura			Conjunt Euterpe				
Percussió	Conjunt Percussió Bàsic ⁽¹⁾			Aura					
Saxòfon	Big Band								
Violí, Viola, Violoncel, Contrabaix	Alevins ⁽¹⁾	Orquestra Amadeus			Orquestra Stradivari				
Piano		Conjunt Piano o integració en altres conjunts			Música de cambra piano ⁽²⁾				
Trompa	Conjunt Metall Bàsic ⁽¹⁾		Conjunt Aura		Conjunt Euterpe				
Trombó, Trompeta			Big Band						
Especialitats del programa Mitjà Modern						Combo Mitjà Modern			

⁽¹⁾ En cas de canvi d'instrument o accés directe a Bàsic 2 sense coneixements previs d'instrument aquesta assignatura no es cursarà, a no ser que l'alumne assoleixi un nivell suficient durant el curs.

⁽²⁾ Els alumnes de piano de Programa Mitjà 1 que no tenen aprovat el piano de Bàsic 4 han de cursar Conjunt de piano Bàsic 4 en comptes de Música de cambra.

⁽³⁾ L'admissió al Combo Ohana no està associada necessàriament a cap instrument específic. Tot i que el professor intenta adaptar el repertori a l'instrument o instruments que l'alumne vol tocar, la decisió de quin instrument toca està supeditada a les necessitats del conjunt, atenent especialment la situació d'aquells instruments que, bé per disponibilitat del centre o bé per la seva mida o característiques, només permet un nombre limitat d'intèrprets dins del conjunt. Si el nivell de lectura és suficient, el Combo Ohana es pot substituir per un altre conjunt.

El centre es reserva el dret d'assignar als alumnes un conjunt diferent del que els correspon pel seu curs a causa del seu nivell o de les necessitats puntuals dels conjunts.

Conservatori:

	1r i 2n	3r	4t	5è	6è	
Clarinet, fagot, flauta travessera, oboè	Conjunt Euterpe	Banda		Banda o Orquestra Simfònica		
		Música de cambra ^{(1) (2)}				
Trompa		Conjunt Metall GP / Banda (tutti) / Orquestra Simfònica				
		Música de cambra ^{(1) (2)}				
Percussió	Big Band	Banda o Orquestra Simfònica				
		Combo Jazz		Música de cambra ⁽²⁾		
Trompeta, trombó		Conjunt Metall GP / Banda (tutti) / Orquestra Simfònica				
		Combo Jazz		Música de cambra ⁽²⁾		
		Conjunt Saxòfon			Combo Jazz	
Saxòfon		Banda				
Violí, viola, violoncel, contrabaix	Orquestra Stradivari		Orquestra Simfònica			
	Música de cambra ^{(1) (2)}					
Acordió	Conjunt Acordió GP				Música de cambra ⁽²⁾	
Guitarra	Conjunt Linnemann	Música de cambra guitarra				
		Música de cambra (mixta) ⁽²⁾				
Piano	Música de cambra piano	Música de cambra (mixta) ^{(1) (2)}				
		Conjunt Piano modern ⁽²⁾				

	1r i 2n	3r	4t	5è	6è
Cant		Música de cambra ⁽¹⁾⁽²⁾			
Flauta de bec	Conjunt de Flauta de bec GP				
				Música de cambra ⁽²⁾	

⁽¹⁾ La Música de cambra de 3r i 4t pot ser substituïda pel Combo. Els alumnes de piano no poden fer Combo fins que hagin cursat un curs de conjunt de piano modern.

⁽²⁾ Per poder cursar la Música de cambra (totes les especialitats) i el Conjunt de piano de 3r (especialitat de piano) cal tenir aprovat l'Instrument Principal de 2n i 4t respectivament.

El centre es reserva el dret d'assignar als alumnes un conjunt diferent del que els correspon pel seu curs a causa del seu nivell o de les necessitats puntuals dels conjunts.

9.4. Descripció dels conjunts instrumentals

Banda

- Conjunt de vent.
- Alumnes de vent i de percussió de 3r a 6è de GP.

Big Band

- Conjunt de música moderna. Vent de saxos, trompetes i trombons. Bateria, piano i contrabaix.
- Per al vent, alumnes de Bàsic 3 (excepte trompeta i trombó) i 4, Mitjà 1 i 2, Adequació 3 i 1r i 2n de Grau Professional.

Combo Mitjà Modern

- Per a alumnes del programa Mitjà Modern.

Combo Ohana

- Per als alumnes del Programa Adults que vulguin participar-hi.
- També s'ofereix com a programa de Música Oberta per a qualsevol jove o adult. Es requereixen coneixements musicals previs.
- L'admissió a aquest conjunt no està associada necessàriament a cap instrument específic. Tot i que el professor intenta adaptar el repertori a l'instrument o instruments que l'alumne vol tocar, la decisió de quin instrument toca està supeditada a les necessitats del conjunt, atenent especialment la situació d'aquells instruments que, bé per disponibilitat del centre o bé per la seva mida o característiques, només permet un nombre limitat d'intèrprets dins del conjunt.

Combos de Jazz

- Cambra de música moderna. Vent, percussió, piano, guitarra i contrabaix.
- Alumnes a partir de 3r de GP i programes avançats de saxo, trombó, trompeta, clarinet, piano, contrabaix i percussió.
- Compta com a assignatura de Música de cambra per aquells alumnes de 3r i 4t de GP que ho demanin. També és pot cursar com a optativa a 5è o 6è de GP.

Conjunts Alevins

- Alumnes de tots els instruments de Bàsic 2. En cas de canvi d'instrument o accés directe a Bàsic 2 sense coneixements previs d'instrument aquesta assignatura no es cursarà, a no ser que l'alumne assoleixi un nivell suficient durant el curs.
- S'organitzen en funció del nombre d'alumnes de cada especialitat.

- Si no hi ha alumnes suficients d'una especialitat per formar un conjunt, els alumnes es distribueixen en el conjunt corresponent del curs superior; en aquest cas i en funció del nivell hi ha la possibilitat de què s'incorporin al conjunt instrumental superior no al setembre sinó a partir de gener.

Conjunt Aura

- Conjunt orquestral de vent (flauta, clarinet, oboè, fagot i trompa) i percussió.
- La percussió assisteix durant tot el curs puntualment.
- Alumnes de Bàsic 3 (excepte trompa) i 4.

Conjunt d'acordió d'EM

- Conjunt d'acordions.
- La percussió hi assisteix durant tot el curs només puntualment.
- Alumnes d'acordió del Bàsic 3 i 4, Mitjà 1 i 2, Adequació 3 i 1r i 2n de Grau Professional.

Conjunt d'acordió de GP

- Conjunt de cambra d'acordions. També hi poden participar altres instruments, com piano o percussió.
- Alumnes de 3r a 6è de GP i de Programa Avançat.

Conjunt de flauta de bec d'EM

- Alumnes de flauta bec en pràctica de soprano, contralt, tenor i baixa.
- Alumnes de flauta de bec del Bàsic 3 i 4 i Mitjà 1.

Conjunt de flauta de bec de GP

- Alumnes de flauta bec en pràctica de soprano, contralt, tenor i baixa.
- Alumnes de flauta de bec del Mitjà 2, Avançat, Adequació 3 i Grau Professional.

Conjunt Linnemann

- Alumnes de guitarra del Bàsic 3 i 4, Mitjà 1 i 2, Adequació 3 i 1r i 2n de GP.

Conjunt de metall Bàsic 3

- Instruments: trompeta, trompa i trombó.
- Alumnes de Bàsic 3.

Conjunt de metall GP

- Instruments: trompeta, trompa, trombó, tuba, bombardí i fiscorn.
- Alumnes de 3r a 6è de GP i Programa Avançat.

Conjunt de percussió Bàsic

- Alumnes de percussió de Bàsic 3 i 4 i de Mitjà 1.

Conjunt de percussió GP

- Alumnes de percussió de Mitjà 2, Adequació 3, Avançat i Grau Professional.

Conjunts de piano Bàsic 3 i 4

- Alumnes de piano de Bàsic 3 i 4.

- Hi ha la possibilitat de què part dels alumnes que integren aquests conjunts s'incorporin a altres conjunts instrumentals de l'Escola de Música per a determinats programes, en funció del nivell de l'alumne i de les necessitats dels conjunts.

Conjunt de piano modern

- Classe col·lectiva de piano amb la idea de conèixer harmonia moderna aplicada al piano, "voicings" adequades, estils, acompanyaments rítmics i conceptes bàsics d'improvisació. La única regla és deixar-se endur per la creativitat. Requisits: cert nivell de lectura i tècnica pianística.
- És una assignatura d'especialitat del currículum de GP de Piano. L'alumne ha de fer 2h en total.

Conjunt Euterpe

- Conjunt de vent (flauta, clarinet, oboè, fagot i trompa) i percussió.
- Alumnes del Mitjà 1 i 2, Adequació 3 i 1r i 2n de Grau Professional.

Música de cambra

- Per a alumnes de GP que tenen l'assignatura obligatòria segons especialitat i curs; alumnes de Programa Avançat que desitgen fer cambra; i alumnes del programa Cambra de Música Oberta.
- L'organització dels grups es fa al setembre.

Orquestra Amadeus

- Conjunt orquestral de corda fregada i percussió.
- La percussió assisteix durant tot el curs puntualment.
- Alumnes de Bàsic 3 i 4.

Orquestra Simfònica

- Conjunt orquestral. Corda fregada i vent fusta (excepte flauta de bec i saxo), vent metall i percussió.
- De 3r a 6è de GP (segons els instruments) i Programa Avançat.

Orquestra Stradivari

- Conjunt orquestral. Corda fregada.
- Alumnes del Mitjà 1 i 2, Adequació 3 i 1r, 2n i 3r de Grau Professional.

9.5. Matricula de Música Oberta: Conjunt / Cambra i Cor

L'Escola de música disposa de programes específics de Música Oberta destinats a alumnes que volen cursar només una assignatura de conjunt instrumental o de coral en algun dels conjunts esmentats.

9.6. Músic col·laborador

El centre pot convidar músics per col·laborar en els conjunts instrumentals següents: Orquestra Simfònica, Banda, Conjunt de metalls, Combo Jazz Avançat i altres. Aquesta col·laboració es basarà en les necessitats instrumentals o vocals del repertori d'aquest conjunts, en el cas que calgui cobrir especialitats instrumentals que actualment el Conservatori no ofereix o que no tenen alumnes matriculats. Els músics col·laboradors no seran considerats alumnes, però tindran dret a un calendari d'assaigs i a la participació en activitats del centre en les mateixes condicions que els alumnes. Hauran de signar una carta de compromís de col·laboració gratuïta amb el centre.

Condicions per poder ser músic col·laborador:

- Ser major d'edat.
- Disposar d'un informe favorable del responsable del conjunt instrumental i del director del Conservatori on s'especifiqui la necessitat d'aquesta col·laboració.
- Haver finalitzat el Grau Professional.
- Si el conjunt és de música moderna caldrà superar una prova de nivell.
- Comprometre's amb el centre en les activitats que se li proposin (assaigs, concerts o altres).

10. ACTIVITATS

Les activitats detallades a continuació poden comportar l'alteració o supressió, parcial o total, de les classes ordinàries. Les famílies seran informades prèviament dels detalls d'aquestes alteracions.

10.1. Concerts d'alumnes

Al llarg del curs es programen diferents audicions i concerts a nivell de centre, que permeten als alumnes actuar en públic regularment, per tal que la pràctica musical pública sigui una conseqüència natural de l'aprenentatge instrumental. Aquestes activitats formen part de la programació curricular i competencial del curs, i per tant es consideren obligatòries i seran avaluables. Aquests concerts son:

- Concert de Santa Cecília: hi actuen els alumnes que han obtingut el Diploma d'Honor de Grau Professional del curs anterior.
- Concerts de les formacions corals i instrumentals en diferents auditoris de la ciutat. Es programen habitualment dos concerts al llarg del curs, que solen coincidir amb els mesos de desembre i juny. Tot i això, també poden programar-se altres concerts durant l'any acadèmic.
- Setmana d'audicions del repertori d'instrument. Es programen a finals del primer quadrimestre (gener-febrer) i a final de curs (maig-juny).
- Concerts de música de cambra. Es programen al voltant de la setmana d'audicions d'instrument. En el cas de la Cambra de Guitarra de GP3 i GP4 i de l'alumnat de Cambra de GP5 i GP6, aquests concerts poden tenir lloc durant tot el curs en diferents espais de la ciutat.
- A banda dels concerts esmentats, els professors d'instrument, formacions o el propi centre, poden organitzar altres audicions o jornades de concerts al llarg del curs. Aquests concerts extraordinaris no son obligatoris ni avaluables, tot i que recomanables per l'aprenentatge i formació de l'alumnat.

De tots els concerts i audicions se n'informarà a les famílies i l'alumnat implicat quan correspongui.

Tots els alumnes que hagin d'actuar en els concerts i audicions organitzats pel CP i EMM hauran de portar vestuari formal, evitant peces de vestir com els uniformes escolars i roba d'equipament esportiu. En el cas dels concerts de formacions, el professorat responsable informarà si cal portar un vestuari específic.

10.2. Trobades, intercanvis, sortides i concursos

El CP programa i organitza intercanvis i col·laboracions amb altres centres d'ensenyament musical i/o entitats musicals, amb l'ànim de fer un treball compartit específic, un concert especial o celebrar una efemèride musical. Aquest tipus de projectes tenen un evident interès i objectius formatius, a la vegada que permeten el contacte dels nostres alumnes amb altres realitats musicals que els aporten una visió més global de la vida musical del nostre entorn.

Igualment, el centre proposa a algunes formacions de l'Escola de Música i Conservatori participar dins el programa "Ciutat i Escola", concretament en l'activitat "Els instruments visiten l'escola", que

consisteix en una sortida a una escola de primària on la formació instrumental hi fa una o dues audicions didàctiques dins l'horari escolar.

Algunes aules o departaments poden organitzar sortides per visitar museus, luthiers o altres espais d'interès per a la formació de l'alumnat.

Si s'escau, també encoratgem els alumnes a presentar-se a concursos, especialment al "Premi al talent individual" – Premi BBVA organitzat per l'Associació de Conservatoris de Catalunya (ACCat).

Aquestes activitats no son obligatòries i per tant no son avaluables, però si molt recomanables.

10.3. Classes magistrals, xerrades i tallers

Dins aquest concepte englobem les classes magistrals, xerrades, conferències o tallers impartits per professors especialistes convidats i que són destinats als alumnes del centre. Aquestes activitats es proposen cada curs des dels departaments i la Comissió Pedagògica, i s'aproven en Consell Escolar.

Aquestes activitats no son obligatòries i per tant no avaluables, però si molt recomanables.

10.4. Assistència a concerts com a públic

El centre organitza, com activitat complementària d'algunes assignatures, l'assistència als cicles de concerts de la ciutat. Els alumnes poden adquirir entrades per aquests concerts a un preu simbòlic, mostrant a taquilla el carnet d'estudiant del centre.

Formen part d'aquest programa els concerts de la Temporada de l'Orquestra Simfònica del Vallès al Teatre Municipal La Faràndula i al Teatre Principal, així com els concerts de la temporada estable de música de cambra de Joventuts Musicals al Teatre Principal.

11. AVALUACIÓ I TUTORIA

La funció tutorial és una funció cooperativa que implica tota la comunitat educativa (alumnat, família i equip docent) i que garanteix un tracte personalitzat de l'alumnat.

Al llarg dels anys de permanència al centre, l'alumne rep, a través del seu tutor, orientació en dos àmbits:

- L'**acadèmic**, amb el seguiment de la progressió acadèmica i assessorament quant a la trajectòria curricular en funció de les pròpies possibilitats.
- El **personal**, amb assessorament sobre el procés d'aprenentatge (adequació als mètodes d'estudi, recursos disponibles al centre, etc.).

Cada alumne té un tutor, que és el professor/a de l'instrument principal, excepte a Iniciació, que és el professor de llenguatge musical.

L'**avaluació** és un element integrat en el procés formatiu i és el mitjà per obtenir informació sobre el procés d'aprenentatge i prendre decisions. Serveix per orientar i per reconduir coneixements i actituds al llarg del procés d'ensenyament-aprenentatge. L'avaluació serà contínua i integradora i es durà a terme per a cada assignatura, d'acord amb els objectius curriculars i els criteris d'avaluació fixats pel centre. Totes les activitats del curs (classes, audicions, proves, etc.) formen part de la valoració final de l'alumne.

L'aprenentatge de l'alumnat parteix de l'**avaluació inicial**, que té caràcter de diagnòstic i que és fonamental per detectar els coneixements i les aptituds de l'alumne i poder-lo orientar i dissenyar-ne l'itinerari formatiu. L'**avaluació continuada** té com a objectiu informar de l'evolució i progrés de l'aprenentatge de l'alumnat per poder oferir ajudes i flexibilitzar algunes decisions tenint en compte el

ritme d'aprenentatge i les necessitats individuals de cadascun. L'**avaluació sumativa** es produeix al final d'un període (parcial) o al final de curs (final).

L'avaluació sumativa la fa la **comissió d'avaluació**, que adopta les decisions per consens en una junta d'avaluació. Aquesta comissió està composta pel professorat que intervé en l'activitat educativa de l'alumne/a durant el curs escolar. Hi ha dues **junes d'avaluació** al llarg del curs escolar, al febrer i a final de curs, en què es confeccionen els informes que es lliuren als alumnes pel tutor/a. Per informar de casos en què s'ha detectat alguna dificultat en el seguiment del curs o en què cal fer orientacions especials en el procés d'aprenentatge es lliura informes extraordinaris a finals de novembre i a finals de març o principis d'abril. Els informes extraordinaris són només informatius, sense qualificació.

En els **informes d'avaluació** queda reflectida l'assistència, l'actitud a classe, l'estudi a casa, el rendiment i la qualificació numèrica, que va de l'1 al 10. Les qualificacions iguals o superiors a 5 es consideren positives, i són puntuacions negatives aquelles inferiors a 5.

En els primers cicles l'avaluació continuada té més pes, ja que l'interès rau en crear l'hàbit d'estudi. El pes de les dues avaluacions en l'avaluació final és el següent:

	Continuada*	Sumativa
Bàsic 1 i 2	60 %	40 %
Adults 1 i 2		
Programa Avançat		
Bàsic 3 i 4	55 %	45 %
Adults 3		
Mitjà 1 i 2	50 %	50 %
Adequació 3		
Grau Professional 1 i 2		
Grau Professional 3 i 4	45 %	55 %
Grau Professional 5 i 6	40 %	60 %

* L'assistència a classe es valora dins de l'avaluació continuada.

Mecanismes d'avaluació d'instrument

- Examen tècnic, només en alguns departaments i programes. Objectiu: avaluar el treball que l'alumnat ha fet sobre els exercicis tècnics proposats pel professor/a i els estudis treballats fins al moment. Data: última setmana de novembre o primera de desembre. Es pot plantejar de manera individual a la classe o per grups de 2 o més professors/es.
- Audició de 1r quadrimestre. Objectiu: avaluar el progrés global que els alumnes han fet al llarg del primer quadrimestre. Data: primera setmana de febrer. Es pot fer amb un únic tribunal per instrument o partit en dos tribunals, i dividit per nivells.
- Audició de 2n quadrimestre. Objectiu: avaluar el progrés global que els alumnes han fet al llarg del segon quadrimestre. Data: primera setmana de juny. Es pot fer amb un únic tribunal per instrument o partit en dos tribunals, i dividit per nivells.
- Concerts i activitats extraordinaris. Cada departament pot organitzar concerts i activitats extraordinaris, l'avaluació dels quals es pot afegir a l'avaluació sumativa de l'alumne, però sempre positivament. En cap cas és penalitzarà l'alumnat que no hi participi.

Informacions relatives a l'Escola de Música:

- En els programes Bàsic, Mitjà i Adequació 3, si l'alumne/a no supera el llenguatge Musical ha de repetir curs. Per tant, el curs al qual l'alumne/a està matriculat és sempre el corresponent al de Llenguatge Musical, el qual pot no correspondre al nivell d'instrument. Si suspèn una altra assignatura pot promocionar, però ha de recuperar l'assignatura suspesa en el curs següent.

- El programa Bàsic Adaptat té una durada de quatre anys. No es pot repetir cap curs. Una vegada cursat el quart curs, l'alumnat pot continuar en algun curs del programa Bàsic (no adaptat) només si l'equip docent ho considera viable.
- A Bàsic 4, Mitjà 2 i Adequació 3 es pot repetir curs, malgrat haver aprovat el llenguatge, però sempre a proposta de l'equip docent de l'alumne.
- El programa Mitjà 2 quedarà superat quan l'alumne aprovi l'assignatura de Llenguatge del curs Mitjà 2. La finalització dona dret a l'obtenció del diploma de finalització del Programa Mitjà quan l'alumne hagi aprovat l'assignatura de Llenguatge de Mitjà 2 i el nivell de l'assignatura d'Instrument que hagi cursat. L'alumne que superi el Llenguatge de Mitjà 2, podrà optar a fer Adequació 3 només amb un informe favorable del tutor.
- Assignatures i programes avaluades sense valoració numèrica: Iniciació (els tres cursos), Cor infantil, Programa Bàsic Adaptat, Instrument del Programa Adults, Cor Ohana i Combo Ohana.
- A l'informe final del programa Adults 3, el professorat de Llenguatge i Instrument faran constar quin nivell equivalent del programa Bàsic o Mitjà consideren que ha assolit l'alumne/a en cadascuna de les assignatures, per tal d'orientar-lo en el cas que vulgui continuar els estudis en un d'aquests programes.
- El temps màxim de permanència és de 3 anys cada dos cursos (PB 1 i 2, PB 3 i 4 i PM 1 i 2), i només es pot repetir una vegada un mateix curs d'instrument. Aquesta permanència es pot ampliar un any més en casos excepcionals i a proposta de l'equip docent de l'alumne/a.
- Per obtenir el Diploma d'estudis musicals cal haver superat el Programa Mitjà 2 amb qualificació positiva de totes les assignatures.

Informacions relatives al Conservatori Professional:

Els ensenyaments professionals de música estan regulats pel "Decret 25/2008, de 29 de gener, pel qual s'estableix l'ordenació curricular dels ensenyaments de música de grau professional i se'n regula la prova d'accés". En els següents articles se'n parla de l'avaluació, la promoció i la permanència:

Article 10: Avaluació

- L'avaluació del procés d'aprenentatge serà contínua i integradora, i es durà a terme per a cada assignatura en referència als objectius establerts a l'annex 1 d'aquest Decret, i tenint en compte els objectius que el centre estableixi en el projecte curricular.
- L'avaluació de l'aprenentatge dels alumnes la farà el conjunt del professorat que intervé en la formació de l'alumne/a, reunits en junta d'avaluació i coordinats per la persona tutora. Les decisions relatives a les qualificacions de les assignatures es prendran de manera col·legiada.
- Els resultats de l'avaluació de cada assignatura del currículum s'expressaran per mitjà d'una escala de puntuació d'1 a 10 sense decimals, i serà necessària una qualificació mínima de 5 per considerar-la positiva.
- L'alumnat pot recuperar les assignatures mitjançant la superació de les proves extraordinàries.

Article 11: Promoció

- L'alumnat promocionarà de curs malgrat no hagi superat un màxim de dues assignatures, la recuperació de les quals les realitzarà en el curs següent. Si les assignatures no superades, d'un o més cursos, són tres o més, no podrà promocionar de curs i haurà de repetir-lo.
- Si les assignatures avaluades negativament es refereixen a la pràctica de la música i tenen continuïtat en el curs següent, es podran considerar superades, si es donen simultàniament les següents condicions: a) Superació de l'assignatura/es vinculades del curs següent. b) Informe favorable de la junta d'avaluació.

- En la resta de casos d'assignatures avaluades negativament l'alumnat haurà de dur a terme les activitats d'ensenyament-aprenentatge corresponents a les classes de les assignatures no superades en el curs anterior. Les assignatures optatives avaluades negativament poden ser canviades, a sol·licitud de l'alumnat, amb el vistiplau de l'equip docent.
- L'alumnat que quan acabi el sisè curs tingui tres o més assignatures pendents de superació, haurà de repetir la totalitat del curs. Si les assignatures avaluades negativament són com a màxim dues només caldrà que superi les assignatures pendents.

Article 12: Permanència

- El límit de permanència en el grau professional de música és de: vuit anys per a qui accedeix a primer curs, set anys per a qui accedeix a segon curs, sis anys per a qui accedeix a tercer curs, cinc anys per a qui accedeix a quart curs, quatre anys per a qui accedeix a cinquè curs, tres anys per a qui accedeix a sisè curs. No es podrà romandre més de dos anys en el mateix curs, excepte en el cas de sisè.
- El Departament d'Educació, amb caràcter excepcional, a proposta de la direcció del centre i previ informe de la comissió avaluadora de l'alumna/e, podrà ampliar en un any la permanència en el grau professional, en supòsits greus que impedeixin el normal desenvolupament dels estudis.

Altres consideracions que no apareixen en el Decret anterior:

- Sobre les proves de recuperació extraordinàries esmentades en l'article 10, només s'hi poden presentar aquells alumnes que, havent assistit regularment a les classes durant el curs, no hagin aconseguit superar algun o alguns dels continguts de l'assignatura. Les proves de recuperació es fan al setembre, abans de l'inici de curs. La data de recuperació es comunica al juny. Cal que l'alumne comuniqui al professor de l'assignatura abans de les vacances d'estiu la seva voluntat de presentar-s'hi. Discrecionalment, els professors poden avançar els exàmens de recuperació al juny o al juliol, però el resultat no es publicarà ni tindrà efecte fins a la data oficial de recuperació de setembre.
- Si la Comissió d'Avaluació ho considera convenient l'alumne/a podrà fer dos cursos en un any acadèmic.
- L'alumne/a podrà canviar d'especialitat instrumental amb un informe favorable del professorat de les dues especialitats (Ordre EDU/518/2008, de 26 de novembre, per la qual s'estableixen les condicions per al canvi d'especialitat dins de l'ensenyament de grau professional de dansa i de música).
- Alumnes amb altes capacitats en música: Es consideren alumnes d'altres capacitats en música els alumnes en què es donen les circumstàncies següents: 1/ Tenen una edat inferior a la que correspon als ensenyaments de música de grau professional que li corresponen. 2/ Tenen una mitjana dels ensenyaments de música de grau professional d'excel·lent o matrícula d'honor. 3/ Tenen la voluntat de professionalitzar-se, seguint estudis artístics superiors en música. El Conservatori es coordinarà amb l'Institut per dur a terme la tutoria i orientació d'aquests alumnes, de manera que puguin tenir tots els requisits per accedir a la prova d'accés als ensenyaments artístics superiors de música a una edat avançada, intentant flexibilitzar els estudis de règim general d'ESO i batxillerat amb plans individualitzats.

Calendari de tutoria i avaluació

- Contacte del professorat amb les famílies per telèfon o correu electrònic per acordar l'horari d'Instrument, Música de cambra, Acompanyament i Idiomes aplicats al cant del 2 al 5 de setembre de 2024
- Tutories presencials amb l'alumnat que cursa instrument per primera vegada del 3 al 6 de setembre de 2024
- Reunions informatives amb pares, mares i alumnes de l'1 al 10 d'octubre de 2024
- Lliurament dels informes extraordinaris del 1r quadrimestre del 5 a l'11 de novembre de 2024

- Proves tècniques d'instrument a determinar per cada departament
- Proves parcials de Llenguatge, Harmonia i assignatures teòriques del 24 al 30 de gener de 2025
- Audicions d'instrument i música de cambra del 31 de gener al 6 de febrer de 2025
- Junta d'avaluació del 1r quadrimestre 4 de febrer de 2025
- Publicació a Gwido dels informes del 1r quadrimestre 10 de febrer de 2025
- Lliurament dels informes extraordinaris del 2n quadrimestre del 18 al 24 de març de 2025
- Junta d'avaluació final de l'alumnat de 6è de GP que es presenta al superior i del que està cursant segon de Batxillerat en la modalitat de música i arts escèniques 6 de maig de 2025
- Final classes ordinàries de Llenguatge, Harmonia i assignatures teòriques 16 de maig de 2025
- Proves finals de Llenguatge, Harmonia i assignatures teòriques del 19 al 23 de maig de 2025
- Final classes ordinàries d'instrument i cambra 26 de maig de 2025
- Final classes Iniciació 26 de maig de 2025
- Audicions i concerts de final de curs del 27 de maig al 2 de juny de 2025
- Junta d'avaluació final de l'EM i GP 3 de juny de 2025
- Publicació a Gwido dels informes finals de curs 9 de juny de 2025
- Concerts dels conjunts vocals i instrumentals del 10 al 16 de juny
- Tutories de final de curs del 13 al 19 de juny de 2025

L'alumne o els seus pares i mares podran sol·licitar en qualsevol moment del curs una entrevista amb qualsevol dels professors/es del seu equip docent. El procediment per sol·licitar una entrevista està especificat a l'apartat 17.2.

12. DOCUMENTS DE CENTRE

Projecte Educatiu de Centre (PEC)

La Llei 12/2009, del 10 de juliol, d'educació estableix que tots els centres vinculats al Servei d'Educació de Catalunya han de disposar de projecte educatiu. Els centres del sistema educatiu català han de recollir els principis rectoris del sistema. El projecte educatiu, que és la màxima expressió de l'autonomia dels centres, recull la identitat del centre, n'explicita els objectius, n'orienta l'activitat i hi dona sentit amb la finalitat que els alumnes assoleixin les competències bàsiques i el màxim aprofitament educatiu, d'acord amb el marc d'autonomia dels centres educatius, que situa la presa de decisions en l'àmbit del centre per enfortir la institució escolar i el lideratge educatiu. En aquest sentit, el projecte educatiu de centre és el document estratègic marc de la institució escolar que concreta, interpreta i aplica les previsions de la normativa vigent als trets característics del centre, d'acord amb les necessitats educatives dels alumnes i els objectius del centre. El projecte de la direcció ha d'ordenar el desplegament i l'aplicació del PEC durant el seu període de vigència.

Pla d'Organització de Centre (POC)

El centre disposa del Pla d'Organització de Centre 2021-2022. Aquest document està en constant revisió i penjat al web del centre. El Pla d'Organització de Centre és un document on es recullen totes les mesures de prevenció i organització del centre per fer front a l'afectació del coronavirus als centres educatius. El Pla d'Organització de Centre especifica les mesures de prevenció generals (distanciament, higiene personal, ús mascareta, organització dels fluxos de circulació i senyalització dels espais), mesures preventives a les aules, mesures preventives per professorat, PAS i alumnat-famílies, el Pla d'atenció telemàtica, relació amb la comunitat educativa, reorganització de l'oferta educativa, protocols d'ús del material musical comú, activitats complementàries, neteja i reciclatge i finalment el protocol d'actuació per el control i detecció de la simptomatologia del covid-19.

Programació General Anual (PGA)

És el document que descriu la planificació dels objectius, les estratègies i les accions que es pretenen assolir durant el curs. Conté una part administrativa que té a veure amb el professorat, horaris i

activitats del centre/aula i una altra de gestió que descriu els objectius, que poden ser referits a l'àmbit curricular, a l'àmbit de gestió o l'àmbit organitzatiu, i que són fruit de l'avaluació dels diferents aspectes del centre/aula que consten en la memòria del curs anterior. En el nostre centre és reuneix en un únic document les PGA de l'Escola de Música i del Conservatori Professional. Aquest document també conté una presentació històrica, una definició dels dos centres, els òrgans de govern i coordinació, l'oferta educativa i els seus itineraris, una estadística de la matrícula del curs i el calendari escolar.

Projecte Curricular de Centre (PCC)

Conté l'ordenació i organització dels ensenyaments que s'imparteixen al centre, així com les directrius pedagògiques que es segueixen. El PCC es divideix en dos documents: un per a l'Escola de Música i l'altre per al Conservatori. Ambdós contenen els currículums de totes les assignatures que s'imparteixen en el centre. Els currículums són el conjunt dels objectius, els continguts necessaris que cal ensenyar i aprendre per a complir aquests objectius així com les activitats d'aprenentatge i d'avaluació.

Normativa d'Avaluació

És el document on es recullen els criteris i mecanismes d'avaluació dels programes de l'Escola de Música i del Grau Professional.

Carta de Compromís

És un document que té com a finalitat potenciar la comunicació, la participació, la implicació, el compromís i la corresponsabilitat entre el centre i les famílies. Té dues parts: la primera detalla al que es compromet el centre, i la segona, al que es compromet la família.

És un document consensuat en el Consell Escolar entre la direcció, els representants del professorat, els pares i mares i els alumnes.

Les famílies, o els alumnes si són majors d'edat, només l'han d'omplir i signar una vegada, quan l'alumne/a accedeix al centre. Els pares i mares han d'omplir una carta per cada fill o filla, si en tenen més d'un al centre.

Pla d'Acció Tutorial (PAT)

És el document on es recullen totes les intervencions que els/les tutors/es i el professorat del centre han de realitzar respecte de la tutoria.

Memòria anual de centre (MAC)

És l'avaluació de l'assoliment dels objectius que s'han previst en el PAC, d'acord amb els criteris, els indicadors i els procediments d'avaluació definits si s'escau en el PEC o en el projecte de la direcció. També s'hi inclouen aspectes organitzatius, matrícula, activitats, dades d'èxit i participació, serveis, comunicació i prevenció.

Normes d'Organització i Funcionament de Centre (NOFC)

Aquestes recullen el conjunt de normes sobre l'organització i funcionament que s'adopten per fer possible, en el dia a dia, el treball educatiu i de gestió que permeti assolir els objectius proposats en el PEC i en el PAC. L'aplicació de les NOFC afecta exclusivament als integrants de la comunitat educativa de l'EMM i CP de Sabadell. Es poden consultar a la pàgina Web del centre.

Pla d'Autoprotecció (PAU)

És el protocol d'actuació en emergències que regula les actuacions i les mesures d'autoprotecció i els mitjans personals i materials necessaris per afrontar situacions de risc i /o emergència.

13. DRETS I DEURES DELS ALUMNES I NORMES DE CONVIVÈNCIA

En el document Normes d'Organització i Funcionament de Centre (NOFC) es recullen el conjunt de normes sobre l'organització i funcionament que s'adopten per fer possible, en el dia a dia, el treball educatiu i de gestió. Es poden consultar a la pàgina Web del centre. A continuació se'n fa un resum.

13.1. Drets i deures dels alumnes

Els drets dels alumnes recullen aspectes sobre la formació, l'avaluació, la participació i integració dins el centre, la orientació escolar i la dignitat personal i integritat pròpia, entre d'altres.

Els deures dels alumnes recullen aspectes com l'assistència, la puntualitat, la realització de les tasques d'aula i la participació que se'ls encomani, el respecte als companys i professors, així com al material i a les instal·lacions, entre altres.

13.2. Actitud i assistència a les classes

- Cal portar tot el material que les classes requereixen: llibres, partitures, instrument, llapis i goma, etc.
- Per garantir la qualitat de les classes, no es permet portar joguines a l'aula, tenir connectat el telèfon mòbil ni menjar a classe.
- Cal ser puntuals a l'hora d'arribar a classe.
- L'assistència regular a classe és un element avaluatiu i, per tant, essencial per promocionar de curs.
- Cal justificar les faltes d'assistència i avisar amb antelació les absències previsibles.

13.3. Alumnes: altres normes

- Cal tenir cura del propi instrument i dels instruments cedits pel centre.
- Cal estudiar a casa l'instrument i fer els deures corresponents a les altres matèries que encomani el professorat.
- No s'administrarà cap medicament a un menor d'edat sense expressa autorització dels pares.

14. PROCESSOS ADMINISTRATIUS

14.1. Preinscripció i matriculació

Abans del procés de preinscripció i matriculació es publica la "Normativa de preinscripció i matriculació". En aquest document es troba tota la informació necessària per a la reserva de plaça i la preinscripció i la matriculació:

- Procés de preinscripció i matriculació:
 - Calendari de preinscripció i matrícula i calendari de les proves d'accés.
 - Sorteig, assignació d'instrument i assignació dels horaris de les classes col·lectives.
 - Procés de formalització de matrícula.
- Criteris d'admissió d'alumnes nous a l'Escola de Música i al Conservatori.

- Alumnes amb necessitats educatives específiques
- Taxes i preus públics
- Assignació de professor d'instrument
- Sol·licituds de canvi d'instrument, d'horari i de professor
- Annexos:
 - Calendari de reserva plaça, preinscripció i matriculació
 - Oferta educativa de l'Escola de Música i del Conservatori Professional
 - Horaris de les assignatures
 - Conjunts instrumentals i vocals i música de cambra
 - Descripció de les assignatures optatives
 - Descripció dels programes de Música Oberta
 - Preus públics Escola Municipal de Música
 - Preus públics Conservatori Professional
 - Preus públics programa Música Oberta

14.2. Carnet d'estudiant

És el document que acredita els alumnes del Conservatori Professional i Escola Municipal de Música de Sabadell. Per obtenir-lo cal demanar-lo a la Secretaria del centre a partir de què s'aprova el Pla Anual de Centre a finals d'octubre. Amb el carnet d'estudiant s'obtindran descomptes importants als cicles de concerts de Sabadell organitzats per Joventuts Musicals, l'Orquestra Simfònica del Vallès i l'Acadèmia de Belles Arts.

14.3. Simultaneïtat dels estudis de música amb l'ESO i el Batxillerat

Els centres de secundària concedeixen convalidació o reconeixement de matèries a l'alumnat que cursa simultàniament l'etapa d'ESO o Batxillerat i ensenyaments de música:

ESO / MÚSICA		
CONSERVATORI O CENTRE PROFESSIONAL	ESCOLA AUTORITZADA	
	SITUACIÓ 1 Si es cursen entre 3 i 4 hores setmanals	SITUACIÓ 2 Si es cursen 4 hores setmanals o més
Convalidació màxima:	Reconeixement màxim:	
<ul style="list-style-type: none"> • Música (matèria comuna de 1r a 3r) • Les matèries optatives de 1r a 3r (2 h setmanals per curs) • Una matèria optativa de 4t (fins a un màxim de 4 hores setmanals) 	<ul style="list-style-type: none"> • Les matèries optatives de 1r a 3r • Una matèria optativa de 4t (fins a un màxim de 2 hores setmanals) 	<ul style="list-style-type: none"> • Música (matèria comuna de 1r a 3r) • Les matèries optatives de 1r a 3r • Una matèria optativa de 4t (fins a un màxim de 4 hores setmanals)
Models:	Models:	
EMU1 - Sol·licitud alumnes CMU1 - Certificat conservatori o centre professional EMU2 - Resolució	EMU1 - Sol·licitud alumnes CMU2 - Certificat escola de música autoritzada EMU3 - Resolució EMU4 - Pla de seguiment quadrimestral	

Els alumnes d'ESO que està cursant els programes Mitjà o Mitjà Modern en l'Escola de Música de Sabadell, si el currículum del curs de la seva especialitat instrumental és inferior a 4 hores (Situació 1), tenen la possibilitat de cursar Cant Coral (tot l'alumnat) o Percussió corporal o Teatre Musical (només l'alumnat de Mitjà Modern) o Edició de partitures o Música i noves tecnologies (només l'alumnat de 3r de Mitjà Modern), sense cap cost addicional, superant així les 4h setmanals requerides per poder ser eximit de la Música de l'ESO (Situació 2).

BATXILLERAT / MÚSICA	
CONSERVATORI O CENTRE PROFESSIONAL	ESCOLA AUTORITZADA Si es cursen 4 hores setmanals o més
Convalidació màxima:	Reconeixement màxim:
<ul style="list-style-type: none"> • A 1r: 6 hores setmanals de la franja d'optatives. • A 2n: 4 hores setmanals de la franja d'optatives. 	<ul style="list-style-type: none"> • A 1r: 6 hores setmanals de la franja d'optatives. • A 2n: 4 hores setmanals de la franja d'optatives.
	Requisits: - Cursar estudis en una escola de música autoritzada. - Haver superat la prova d'accés als ensenyaments de grau professional de música. - Cursar estudis que incloguin, com a mínim, Llenguatge musical o Harmonia, Instrument i Pràctica instrumental en grup.
Models:	Models:
BMU1 - Sol·licitud alumnes CMU1 - Certificat conservatori o centre professional BMU2 – Resolució	BMU3 - Sol·licitud alumnes CMU3 - Certificat escola de música autoritzada BMU4 - Resolució

Quadres extrets de l'apartat "Simultaneïtat d'estudis d'ESO o de batxillerat amb estudis de música" inclòs en els "Documents per a l'organització i la gestió dels centres" (07/06/2024).

El procediment per obtenir la convalidació o reconeixement és el següent:

- Els tràmits s'han de fer durant els dos primers mesos de classe.
- Els alumnes, si són majors d'edat o els pares o tutors en el cas dels menors, han d'adreçar la sol·licitud de convalidació o reconeixement a la direcció del centre d'ESO o Batxillerat on estan matriculats. La sol·licitud s'ha d'acompanyar de la certificació del CP i EMM de Sabadell, la qual especifica el curs i, en el cas de l'EM, el nombre d'hores lectives setmanals que cursa l'alumne/a.

14.4. Modalitat de Batxillerat de música i arts escèniques

Els alumnes de 1r i 2n de Batxillerat que tinguin previst haver finalitzat el Grau Professional quan finalitzin el Batxillerat, poden cursar només les matèries comunes del Batxillerat i obtenir el títol de Batxillerat en la modalitat de música i arts escèniques (una de les vies de la modalitat d'Arts). El 60 % de la qualificació del títol correspondrà a la mitjana de les qualificacions obtingudes en les matèries comunes cursades al batxillerat (no cal fer el treball de recerca), i el 40 % restant, a la qualificació mitjana obtinguda en el Grau Professional de música. Això està regulat en el DECRET 171/2022, de 20 de setembre, d'ordenació dels ensenyaments de batxillerat.

15. SERVEIS

15.1. Préstec d'instruments

Tot i que els estudiants han de disposar a casa de l'instrument que han triat per poder estudiar regularment, en alguns casos el centre pot cedir temporalment algun instrument del qual la família de l'alumne se n'ha de responsabilitzar. En el moment de la cessió en préstec, el professor d'instrument facilitarà a la família o a l'alumne si és major d'edat, el full d'aquest servei amb les característiques de l'instrument, la data d'entrega i la data estimada de retorn. Si el professor ho considera oportú, es podrà demanar una pròrroga d'aquesta data. El servei de préstec implica l'obligació de la família o l'alumne a tenir una pòlissa d'assegurança pel valor de reposició de l'instrument. S'haurà de presentar o enviar a la Secretaria de l'escola un justificant d'aquesta.

Hi ha determinats instruments que per diverses raons no poden sortir del centre. Es farà tot el possible perquè els alumnes puguin accedir a aquests instruments.

15.2. Espais de treball de taula i ús d'aules d'estudi de l'instrument

Espais de treball de taula

Els alumnes del centre podran utilitzar els espais habilitats per fer deures de taula.

- L'ús d'aquests espais és per l'alumnat. En queden exclosos familiars i acompanyants o persones externes al centre
- Estan exclosos els alumnes del programa Iniciació.
- Aquest espai és de treball i per tant se n'ha de respectar l'ús. Està prohibit parlar pel mòbil o utilitzar-lo amb l'altaveu posat.

Aules d'estudi

En horari d'obertura dels centres, i si no hi ha classes programades i no en tenen necessitat els professors, les aules estan a disposició dels alumnes per estudiar. Tenen prioritat els alumnes de música de cambra. Els alumnes poden disposar de l'aula d'estudi com a màxim 40 minuts, renovable si no hi ha més demanda. Cal sol·licitar-la a Consergeria, des d'on es fa un seguiment de l'ocupació de les aules. A principi de curs s'estableixen uns horaris d'estudi per als alumnes de percussió a la seu Jardí i Seu Sol i Padrís.

Determinats instruments del centre no es poden fer servir sense autorització expressa de la direcció. Per exemple, els pianos de cua i el clavicèmbal.

Protocol per l'ús dels pianos dels centres

- L'ús dels pianos i la practica instrumental amb aquests als centres casa Brutau i Carme Simó es limita a les classes i als alumnes de les aules de piano, cambra i acompanyament (pianistes).
- Per l'accés a les aules els alumnes hauran d'acreditar que estan matriculats i que son alumnes de piano. Caldrà sol·licitar-les a consergeria, des d'on es farà un seguiment de l'ocupació.
- Les persones externes que sol·licitin l'ús d'una aula per a la practica instrumental amb piano hauran de fer la sol·licitud a través d'una instància al mateix centre.
- Els responsables i coordinadors de l'ús dels pianos donaran o no accés a aquesta sol·licitud en funció dels horaris i l'acreditació del nivell instrumental del sol·licitant.
- Els pianos de cua de la C22, C25, S01 i S12 només s'utilitzaran en horari lectiu. No s'utilitzaran per estudiar.
- El piano de l'auditori (C01) només es podrà utilitzar per a concerts, audicions i classes magistrals.

Aules

Els alumnes de piano (instrument principal i segon instrument) dels programes de Bàsic i Adults podran utilitzar per a estudi els pianos de les aules del primer i tercer pis de Brutau, de Jardí i de Sol i Padrís, excepte els de les aules S01 i S12.

Per als alumnes de piano dels programes Mitjà, Avançat i Grau Professional es podran utilitzar per a estudi tots els pianos de les aules menys els de cua.

- Per sol·licitar-lo els alumnes del centre hauran de mostrar el seu carnet d'estudiant.
- Els exalumnes i persones alienes al centre hauran de demanar-ho per escrit al secretari acadèmic explicant les seves necessitats i la durada de la demanda. Aquest ho valorarà parlant amb els coordinadors del manteniment de pianos i decidirà.

- Els pianos de cua només s'utilitzaran per fer classes amb la presència del professor. No s'utilitzaran per estudiar.

Matins i migdies

Els alumnes d'instrument del programa Bàsic podran estudiar a les aules C11, C12, C14, C15 i C16. Els dels programes Mitjà i Grau Professional podran estudiar a les aules C12, C16, C23, C24, C26, C27 i C29.

Tardes

Es seguirà el mateix criteri del matí sempre i quan estiguin lliures.

Responsable: secretari acadèmic i consergeria.

16. PLA D'AUTOPROTECCIÓ

L'Ajuntament de Sabadell té el compromís de treballar per la seguretat de tots els membres de la comunitat educativa del l'Escola Municipal de Música i el Conservatori Professional. A tal efecte estan elaborats els Plans d'Autoprotecció de les seus Brutau, Jardí i Sol i Padrís.

Durant el curs es portaran a terme simulacres d'evacuació per tal de valorar l'aplicació de tots els protocols previstos i millorar aquells aspectes que resultin necessaris.

És molt convenient que conegueu el que cal fer en cas d'una emergència llegint les instruccions que s'indiquen als mateixos plànols.

En el cas que detectis una emergència:

- Avisa immediatament la Consergeria del centre.
- Identifica't i comunica el tipus i lloc de l'emergència, com també les conseqüències.
- No posis mai en perill la teva vida.

En el cas que calgui evacuar l'edifici:

- Desconnecta els equips informàtics amb els quals estiguis treballant, però sense entretenir-te.
- Abandona l'edifici ordenadament, sense retrocedir, seguint la via indicada als plànols d'emergència. En qualsevol cas, utilitza la sortida més propera que doni a l'exterior.
- No recullis ni l'instrument ni el material escolar, deixa'l a l'aula.
- Ves a la sortida seguint les instruccions del professor o el conserge, i informa de qualsevol incidència que hagi observat.

17. HORARIS D'OBERTURA I ATENCIÓ AL PÚBLIC

17.1. Horari d'obertura dels centres

Per fer tràmits a Secretaria i per parlar amb algun membre de l'equip directiu o amb algun professor/a cal demanar cita prèvia. Només es permet l'accés de tutors i/o acompanyants en els casos específics i autoritzats que contempla el Pla d'Obertura.

Brutau (Carrer de Sant Oleguer, 75)

- Dilluns, dimecres i divendres: 8:00 a 22:00 h.
- Dimarts i dijous: 9:00 a 22:00 h.
- L'accés es tancarà 30 minuts abans de finalitzar l'horari.

Jardí (Carrer Jardí, 4)

- De dilluns a dijous: 14:30 a 22:00 h.
- Divendres: 14:30 a 21:15 h.
- L'accés es tancarà 15 minuts abans de finalitzar l'horari.

Sol i Padrís (Ronda de Bellesguard, 1)

- De dilluns a dijous, de 14:20 a 21:40.
- L'accés es tancarà 30 minuts abans de finalitzar l'horari.

17.2. Atenció al públic

Secretaria:

Administradora: Núria Gil Vila.

Suport administració: Cristina Sánchez González

Lloc: Brutau (Carrer de Sant Oleguer, 75).

Durant el període lectiu l'horari d'atenció al públic serà el següent:

- MATINS: dilluns a divendres de 9 a 13 h.
- TARDES: dilluns, dimarts i dimecres de 16 a 19 h.; i dijous de 17:15 a 19:00 h.
- En juliol l'atenció al públic és només als matins. En agost el centre roman tancat.

Agrairíem concertar prèviament la visita per correu electrònic: conservatori@ajsabadell.cat

Director, cap d'estudis i Secretari acadèmic: cal concertar prèviament la visita per correu electrònic. Lloc: Brutau (Carrer de Sant Oleguer, 75).

Adreces de correu electrònic:

- Joan Morera Casablanca (Director): jmorera@ajsabadell.cat
- Josep Custodio de Alba (Cap d'estudis): jcustodio@ajsabadell.cat
- Miquel Àngel Maestro (Secretari acadèmic): mmaestro@ajsabadell.cat

Professorat: cal concertar prèviament la visita per correu electrònic.

Adreces de correu electrònic del professorat: es poden consultar a l'apartat 20.

17.3. Aules d'estudi i ús de la Biblioteca

L'alumnat del centre podrà sol·licitar l'ús de la biblioteca per fer deures i aules per a la pràctica individual de l'instrument o per a assaigs de música de cambra. L'ús de la Biblioteca i de les aules d'estudi estan definits a la Guia de l'estudiant.

18. EDIFICIS, ESPAIS I HORARIS

El centre disposa de diversos espais distribuïts per la ciutat, i que han de ser considerats equivalents a tots els efectes. Malgrat que les oficines estiguin situades al carrer de Sant Oleguer, 75, qualsevol dels altres espais i edificis està capacitat per impartir-hi docència. El fet que les classes es rebin en una o altra zona respon únicament a raons organitzatives i a la manca d'espai per encabir totes les activitats en un sol edifici. Per tant, qualsevol alumne i qualsevol professor pot ser destinat a qualsevol dels edificis següents:

- **Bratau:** Carrer de Sant Oleguer, 75

- **Jardí:** Carrer Jardí, 4
- **Sol i Padrís:** Ronda de Bellesguard, 1

La numeració de les aules és la següent:

- **Brutau:** C01 (Auditori), C11 a C16 (primer pis), C21 a C29 (segon pis), C31 a C36 (tercer pis).
- **Jardí:** J01 a J04 (planta baixa), J11 a J18 (segon pis).
- **Sol i Padrís:** S01 (planta baixa), S11 a S16, S21 a S23 i S31 a S33 (primer pis).

Els horaris de les classes col·lectives es fixen anualment des de la direcció i se'ls adjudica un espai adequat. Per tal de garantir la màxima qualitat en l'ensenyament, el nombre d'alumnes per classe és limitat. El centre garanteix, en l'admissió d'alumnes, que tenen plaça, però no pot garantir l'elecció total de l'horari.

Els horaris de les classes individuals d'instrument, cambra, repertori i acompanyament (assignatura d'especialitat de GP) es pacten entre l'alumnat i el professorat. Per tal d'aconseguir el millor horari per a tothom, i atès que la disponibilitat d'espai és limitada, es convoca a principis de setembre a tots els estudiants del mateix professor/a a una reunió col·lectiva per decidir l'horari conjuntament. Es demana a tots els estudiants que intentin ser el màxim de flexibles possible per tal que tothom en surti beneficiat. El professorat respecta la compatibilitat amb els horaris de les altres assignatures que l'alumnat cursa en el nostre centre, però no pot garantir la compatibilitat amb altres horaris d'activitats extraescolars de l'alumnat.

18.1. Instrument: horaris i temps lectiu

L'horari d'instrument (Principal, Complementari i Segon Instrument) s'acorda directament amb el professorat a principis de setembre.

Els temps lectius són aquests:

Instrument	TL
Instrument principal PB1 i PB2	0:30
Instrument principal PB3 i PB4	0:45
Instrument principal PM	0:45
Instrument principal MM1 i MM2	0:45
Instrument principal MM3	1:00
Instrument principal A3	1:00
Instrument principal PA	0:45
Instrument principal BJ1	0:30
Instrument principal BA	0:30
Instrument principal ADU	0:30
Segon instrument EM	0:30
Instrument principal GP	1:00
Instrument complementari GP	0:30
Instrument Ampliació de repertori GP	0:30

18.2. Iniciació: Llenguatge Musical

Grups	Professorat	Horaris	Edifici*
Iniciació 1A	Herraiz, A	dt 17:30-18:15	Brutau
Iniciació 1B	Coma, M	dc 17:30-18:15	Brutau
Iniciació 1C	Signes, J	dj 17:30-18:15	Brutau
Iniciació 2A	Herraiz, A	dl 18:15-19:00	Brutau
Iniciació 2B	Herraiz, A	dc 17:30-18:15	Brutau
Iniciació 2C	Herraiz, A	dj 17:30-18:15	Brutau
Iniciació 2D	Herraiz, A	dj 18:15-19:00	Brutau

Iniciació 3A	Sabas, M	dl-dc 17:30-18:15	Brutau
Iniciació 3B	Serracanta, M	dl-dc 17:30-18:15	Brutau
Iniciació 3C	Sabas, M	dt-dj 17:30-18:15	Brutau
Iniciació 3D	Serracanta, M	dt-dj 17:30-18:15	Brutau

* **Brutau:** C. Sant Oleguer, 75.

No és possible garantir el mateix horari dels grups de Llenguatge d'un curs a l'altre, perquè cada curs té els seus propis horaris que no tenen perquè coincidir amb els del curs anterior.

El centre es reserva el dret de modificar aquests horaris o de suprimir algun grup per causes extraordinàries.

18.3. Programa Bàsic: Llenguatge Musical, Cor infantil i Conjunt instrumental

En la tercera columna s'indica els horaris de Llenguatge Musical i els horaris compatibles amb els de Llenguatge de les altres assignatures que ha de cursar l'alumnat. Els horaris dels conjunts Alevins depenen de l'instrument que cursa l'alumnat, i estan especificats en l'apartat 18.8.

Grups	Professorat	Horaris i edificis*
Bàsic 1A	Serracanta, M Signes, J	Llenguatge: dl-dc 18:15-19:00 (C) Cor 1A2C: dl 17:30-18:15 (C)
Bàsic 1B	Coma, M Herraiz, A	Llenguatge: dt-dj 17:30-18:15 (C) Cor 1BC: dt 18:15-19:00 (C)
Bàsic 1C	Alós, K Herraiz, A	Llenguatge: dt-dj 17:30-18:15 (C) Cor 1BC: dt 18:15-19:00 (C)
Bàsic 1D	Alós, K Alós, K	Llenguatge: dc 17:30-18:15 / dv 18:15-19:00 (C) Cor 1DE: dc 18:15-19:00 (C)
Bàsic 1E	Guri, J Alós, K	Llenguatge: dc 17:30-18:15 / dv 18:15-19:00 (C) Cor 1DE: dc 18:15-19:00 (C)
Bàsic 2A	Guri, J Guri, J Diversos	Llenguatge: dl 17:30-18:15 / dc 18:15-19:00 (C) Cor 2AB: dl 18:15-19:00 (C) Conjunt instrumental: consultar horaris en l'apartat 18.8. (C o J)
Bàsic 2B	Herraiz, A Guri, J Diversos	Llenguatge: dl 17:30-18:15 / dc 18:15-19:00 (C) Cor 2AB: dl 18:15-19:00 (C) Conjunt instrumental: consultar horaris en l'apartat 18.8. (C o J)
Bàsic 2C	Sabas, M Signes, J Diversos	Llenguatge: dl-dc 18:15-19:00 (C) Cor 1A2C: dl 17:30-18:15 (C) Conjunt instrumental: consultar horaris en l'apartat 18.8. (C o J)
Bàsic 2D	Sabas, M Signes, J Diversos	Llenguatge: dt-dj 18:15-19:00 (C) Cor 2DE: dt 19:00-19:45 (C) Conjunt instrumental: consultar horaris en l'apartat 18.8. (C o J)
Bàsic 2E	Coma, M Signes, J Diversos	Llenguatge: dt-dj 18:15-19:00 (C) Cor 2DE: dt 19:00-19:45 (C) Conjunt instrumental: consultar horaris en l'apartat 18.8. (C o J)
Bàsic 3A	Herraiz, A Coma, M Diversos	Llenguatge: dl 19:00-20:00 / dc 19:00-19:45 (C) Cor 3AD: dc 18:15-19:00 (C) Conjunt instrumental: consultar horaris en l'apartat 18.8. (C o J)
Bàsic 3B	Alós, K Coma, M Diversos	Llenguatge: dt 18:15-19:15 / dj 18:15-19:00 (C) Cor 3BC: dj 19:00-19:45 (C) Conjunt instrumental: consultar horaris en l'apartat 18.8. (C o J)
Bàsic 3C	Serracanta, M Coma, M Diversos	Llenguatge: dt 18:15-19:15 / dj 18:15-19:00 (C) Cor 3BC: dj 19:00-19:45 (C) Conjunt instrumental: consultar horaris en l'apartat 18.8. (C o J)
Bàsic 3D	Alós, K Coma, M Diversos	Llenguatge: dc 19:00-19:45 / dv 19:00-20:00 (C) Cor 3AD: dc 18:15-19:00 (C) Conjunt instrumental: consultar horaris en l'apartat 18.8. (C o J)

Grups	Professorat	Horaris i edificis*
Bàsic 4A	Herraiz, A Guri, J Diversos	Llenguatge: dl 20:00-20:45 / dc 19:45-20:45 (C) Cor 4AB: dl 19:15-20:00 (C) Conjunt instrumental: consultar horaris en l'apartat 18.8. (C o J)
Bàsic 4B	Guri, J Guri, J Diversos	Llenguatge: dl 20:00-20:45 / dc 20:00-21:00 (C) Cor 4AB: dl 19:15-20:00 (C) Conjunt instrumental: consultar horaris en l'apartat 18.8. (C o J)
Bàsic 4C	Herraiz, A Signes, J Diversos	Llenguatge: dt 19:00-20:00 / dj 19:00-19:45 (C) Cor 4CD: dj 18:15-19:00 (C) Conjunt instrumental: consultar horaris en l'apartat 18.8. (C o J)
Bàsic 4D	Serracanta, M Signes, J Diversos	Llenguatge: dt 19:15-20:15 / dj 19:00-19:45 (C) Cor 4CD: dj 18:15-19:00 (C) Conjunt instrumental: consultar horaris en l'apartat 18.8. (C o J)

* (C) **Brutau**: C. Sant Oleguer, 75; (J) **Jardí**: C. Jardí, 4.

Horaris de la modalitat Jove del programa Bàsic:

Grup	Professorat	Horaris i edifici*
Bàsic Jove	Herraiz, A Diversos	Llenguatge: dj 19:45-20:45 (C) Cors Alba o Mixts: consultar horaris en l'apartat 18.9. (C o J)

* (C) **Brutau**: C. Sant Oleguer, 75; (J) **Jardí**: C. Jardí, 4.

No és possible garantir el mateix horari dels grups de Llenguatge d'un curs a l'altre, perquè cada curs té el seus propis horaris que no tenen perquè coincidir amb els del curs anterior.

El centre es reserva el dret de modificar aquests horaris o de suprimir algun grup per causes extraordinàries.

18.4. Programa Bàsic Adaptat: Llenguatge Musical i Cor Infantil

L'horari del grup de Llenguatge Musical és aquest:

Grups	Professorat	Horari	Edifici*
Bàsic Adaptat A	Signes, J	dl 18:15-19:00	Brutau
Bàsic Adaptat B	Signes, J	dt 17:15-18:00	Brutau

* **Brutau**: C. Sant Oleguer, 75.

El cor pot ser qualsevol dels cors infantils que apareixen a l'apartat 18.9., a escollir en funció del nivell de l'alumne.

El centre es reserva el dret de modificar aquests horaris o de suprimir algun grup per causes extraordinàries.

18.5. Programes Mitjà, Mitjà Modern, Adequació 3 i Adults (Ohana): Llenguatge Musical

Grups	Professorat	Horaris	Edificis*
Mitjà 1A	Guri, J	dt 19:30-21:00	Jardí
Mitjà 1B	Alós, K	dj 19:00-20:30	Brutau
Mitjà 2	Alós, K	dt 19:15-20:45	Brutau
Mitjà Modern 1	Pagan, J	dt 18:00-19:00	Jardí
Mitjà Modern 2	Pagan, J	dj 19:15-20:15	Jardí
Mitjà Modern 3	Royo	dc 17:45-18:45	Jardí
Adequació 3	Sabas, M	dl 19:00-21:00	Brutau
Ohana 1	Sabas, M	dc 15:45-17:15	Brutau
Ohana 2	Alós, K	dc 15:45-17:15	Brutau

Ohana 3	Serracanta, M	dc 15:45-17:15	Brutau
Ohana 4	Herraiz, A	dc 15:45-17:15	Brutau

* **Brutau:** C. Sant Oleguer, 75; **Jardí:** C. Jardí, 4.

No és possible garantir el mateix horari dels grups de Llenguatge d'un curs a l'altre, perquè cada curs té el seus propis horaris que no tenen perquè coincidir amb els del curs anterior.

El centre es reserva el dret de modificar aquests horaris o de suprimir algun grup per causes extraordinàries.

18.6. Grau Professional: Llenguatge Musical i Harmonia

Grups	Professorat	Horaris	Edificis*
Llenguatge GP 1A	Guri, J	dt 17:30-19:30	Jardí
Llenguatge GP 1B	Grup suprimit		
Llenguatge GP 1C	Signes, J	dj 19:00-21:00	Brutau
Llenguatge GP 2A	Coma, M	dt 19:00-21:00	Brutau
Llenguatge GP 2B	Sabas, M	dc 19:00-21:00	Brutau
Llenguatge GP 2C	Alós, K	dv 16:15-18:15	Brutau
Llenguatge GP 3A	Serracanta, M	dl 19:00-21:00	Brutau
Llenguatge GP 3B	Sabas, M	dt 19:00-21:00	Brutau
Llenguatge GP 3C	Coma, M	dv 16:15-18:15	Brutau
Llenguatge GP 4A	Font, J	dl 19:00-21:00	Sol i Padrís
Llenguatge GP 4B	Custodio, J	dc 19:00-21:00	Sol i Padrís
Llenguatge GP 4C	Guri, J	dv 16:15-18:15	Brutau
Harmonia 1A	Custodio, J	dl 18:00-20:00	Sol i Padrís
Harmonia 1B	Pardo, M	dc 17:00-19:00	Sol i Padrís
Harmonia 1C	Font, J	dj 17:00-19:00	Sol i Padrís
Harmonia 2A	Font, J	dl 17:00-19:00	Sol i Padrís
Harmonia 2B	Pardo, M	dt 19:00-21:00	Sol i Padrís
Harmonia 2C	Custodio, J	dc 17:00-19:00	Sol i Padrís

* **Brutau:** C. Sant Oleguer, 75; **Jardí:** C. Jardí, 4; **Sol i Padrís:** Ronda de Bellesguard, 1.

No és possible garantir el mateix horari dels grups de Llenguatge i Harmonia d'un curs a l'altre, perquè cada curs té el seus propis horaris que no tenen perquè coincidir amb els del curs anterior.

El centre es reserva el dret de modificar aquests horaris o de suprimir algun grup per causes extraordinàries.

18.7. Assignatures optatives i d'especialitat

Assignatura	Professorat	Horari	Edifici*
Acompanyament	Diversos	S'acorda amb el professor	Diversos
Ampliació de repertori	Diversos	S'acorda amb el professor	Diversos
Ampliació d'harmonia	Pardo, M	dc 16:00-17:00	Sol i Padrís
Audició i anàlisi	Font, J	dl 16:00-17:00	Sol i Padrís
Cor Alba o Cor Mixt	Diversos	Consultar horaris en l'apartat 18.9.	Diversos
Edició de partitures A	Pagan, J	dl 17:00-18:00	Jardí
Edició de partitures B	Pagan, J	dl 19:00-20:00	Jardí
Edició de partitures C	Pagan, J	dt 16:00-17:00	Jardí
Educació corporal	Borràs, F	dc 20:00-21:00	Sol i Padrís
Escoles de pedagogia	Sabas, M	dj 16:15-17:15	Brutau
Fonaments de composició	Pardo, M	dt 16:00-17:00	Sol i Padrís
Harmonia i improvisació del Jazz 1**	Royo	dj 18:45-19:45	Sol i Padrís
Harmonia i improvisació del Jazz 2**	Royo	dj 19:45-20:45	Sol i Padrís

Assignatura	Professorat	Horari	Edifici*
Història de la música A	Pardo, M	dt 17:00-18:00	Sol i Padrís
Història de la música B	Pardo, M	dc 19:00-20:00	Sol i Padrís
Història de la música C	Font, J	dj 19:00-20:00	Sol i Padrís
Idiomes aplicats al cant A (1r a 4t)	Costa, E	dt (1h, s'acorda amb el professor)	Sol i Padrís
Idiomes aplicats al cant B (5è i 6è)	Costa, E	dt (2h, s'acorda amb el professor)	Sol i Padrís
Interpretació i escena A	Ponces, A	dc 14:30-15:30	Sol i Padrís
Interpretació i escena B	Ponces, A	dc 15:30-16:30	Sol i Padrís
Interpretació i escena (tots)***	Ponces, A	dc 14:00-14:30 / 16:30-17:00	Sol i Padrís
Música i noves tecnologies A	Pagan, J	dl 16:00-17:00	Jardí
Música i noves tecnologies B	Pagan, J	dt 20:15-21:15	Jardí
Oïda des de la globalitat	Pardo, M	dt 18:00-19:00	Sol i Padrís
Percussió corporal A	Armengol, R	dv 16:30-17:30	Jardí
Percussió corporal B	Armengol, R	dv 19:00-20:00	Jardí
Respiració i fisiologia vocal	Cabero, E	dc 16:00-17:00	Sol i Padrís
Teatre Musical A	Coma, M	dc 16:30-17:30	Brutau
Teatre Musical B	Coma, M	dv 18:15-19:15	Brutau

* **Brutau:** C. Sant Oleguer, 75; **Jardí:** C. Jardí, 4; **Sol i Padrís:** Ronda de Bellesguard, 1.

** El nom complet de l'assignatura és "Harmonia i improvisació del Jazz i música moderna.

*** Interpretació i escena (tots): només durant la producció de l'espectacle.

El centre es reserva el dret de modificar aquests horaris o de suprimir alguna optativa per causes extraordinàries. També, de suprimir les optatives col·lectives que no arribin a un mínim de 5 alumnes.

18.8. Conjunts instrumentals i música de cambra

Conjunt	Professorat	Horari	Edifici*
Alevins Acordió	Navarro, B	dc 17:30-18:15	Jardí
Alevins Corda A (VI i VIa)	Sanz, M	dj 17:30-18:15	Brutau
Alevins Corda B (VI i VIa)	Amorós, M	dc 19:00-19:45	Brutau
Alevins Corda C (VI i Vc)	Amorós, M	dj 17:30-18:15	Brutau
Alevins Guitarra	Fernández, C	dj 17:30-18:15	Brutau
Alevins Piano A	Izard, M	dc 19:00-19:45	Brutau
Alevins Piano B	De La Torre, J	dc 19:00-19:45	Brutau
Alevins Piano C	Trepal, I	dj 17:30-18:15	Brutau
Alevins Piano D	Arquimbau, J	dj 17:30-18:15	Brutau
Alevins Saxòfon	Pola, T	dj 17:30-18:15	Brutau
Alevins Vent fusta A	Xicola, J	dc 19:00-19:45	Brutau
Alevins Vent fusta B	Gasull, B	dj 17:30-18:15	Brutau
Banda A (vent fusta, excepte saxos)	Benítez, P / Magrané, D	dc 19:00-20:00 / 20:00-21:00	Sol i Padrís
Banda B (saxos i percussió)	Magrané, D	dc 19:00-21:00	Sol i Padrís
Banda (tutti)	Magrané, D i Benítez, P	dc 20:00-21:00	Sol i Padrís
Big Band	Pola, T	dl 17:45-18:45	Jardí
Big Band (parcial)	López, I	dl 17:45-18:45	Jardí
Combo Jazz Bàsic A	Pola, T	dl 16:30-17:30	Jardí
Combo Jazz Bàsic B	Pola, T	dl 19:00-20:00	Jardí
Combo Jazz Avançat	Pola, T	dl 20:00-21:00	Jardí
Combo Mitjà Modern 1	Pagan, J	dt 19:00-20:15	Jardí
Combo Mitjà Modern 2	Pagan, J	dj 18:00-19:15	Jardí
Combo Mitjà Modern 3	Royo	dc 18:45-20:00	Jardí
Combo Ohana	Alós, K / Fosalba, A	dt 16:00-17:00	Jardí
Conjunt Acordió EM	Maestro, M A	dl 17:45-18:45	Jardí
Conjunt Acordió GP	Maestro, M A	dt 17:45-18:45	Jardí
Conjunt Aura	Borràs, F / Bonet, D	dt 19:30-20:30	Jardí
Conjunt Euterpe	Benítez, P	dt 17:40-18:50	Jardí
Conjunt Flauta de bec EM	Jornet, E	dt 19:15-20:15	Brutau
Conjunt Flauta de bec GP	Jornet, E	dl 17:40-19:00	Brutau

Conjunt	Professorat	Horari	Edifici*
Conjunt Linnemann	Fontanals, L	dc 18:45-19:45	Jardí
Conjunt Linnemann (parcial)	Them, G	dc 18:45-19:45	Jardí
Conjunt Metall Bàsic	López, I	dc 19:00-19:45	Brutau
Conjunt Metall GP	Bonet, D	dj 18:00-19:00	Jardí
Conjunt Percussió Bàsic	Armengol, R	dv 18:00-18:45	Jardí
Conjunt Piano Bàsic A	Girbau, N	dl 18:15-19:00	Brutau
Conjunt Piano Bàsic B	Sabaté, A	dt 18:15-19:00	Brutau
Conjunt Piano Bàsic C	De La Torre, J	dt 19:15-20:00	Brutau
Conjunt Piano Bàsic D	De La Torre, J	dc 18:15-19:00	Brutau
Conjunt Piano Bàsic E	Trepal, I	dj 19:45-20:30	Brutau
Conjunt Piano Bàsic F	Grané, L	dv 18:15-19:00	Brutau
Conjunt Piano Modern A	Pagan, J	dl 18:00-19:00	Jardí
Conjunt Piano Modern B	Pagan, J	dl 20:00-21:00	Jardí
Conjunt Piano Modern C	Pagan, J	dt 17:00-18:00	Jardí
Música de cambra	Diversos	S'acorda amb el professor	Diversos
Orquestra Amadeus	Besalduch, L / Padrós, N	dv 17:45-18:45	Jardí
Orquestra Simfònica A (vl-vla)	Besalduch, L / Magrané, D	dj 19:00-20:00 / 20:00-21:00	Sol i Padrís
Orquestra Simfònica B (vc-cb)	Padrós, N / Magrané, D	dj 19:00-20:00 / 20:00-21:00	Sol i Padrís
Orquestra Simfònica C (vent i perc.)	Magrané, D	dj 19:00-21:00	Sol i Padrís
Orquestra Stradivari	Villarreal, J M	dj 19:00-20:20	Jardí

* **Brutau:** C. Sant Oleguer, 75; **Jardí:** C. Jardí, 4; **Sol i Padrís:** Ronda de Bellesguard, 1.

Aquests horaris són només orientatius, ja que és el Centre el que decideix a quin conjunt anirà cada alumne en funció de la seva especialitat instrumental i del seu nivell. Cal tenir-los en compte, però, en el moment de triar el grup de Llenguatge o Harmonia i les optatives per evitar que se solapin horaris. El centre es reserva el dret de modificar aquests horaris o de suprimir algun grup per causes extraordinàries.

18.9. Conjunts corals

Conjunt	Professorat	Horari	Edifici*
Cor Alba	Signes, J	dt 18:00-19:00	Brutau
Cor Cambra	Cabero, E	dl 16:00-17:00	Sol i Padrís
Cor Infantil 1A2C	Signes, J	dl 17:30-18:15	Brutau
Cor Infantil 1BC	Herraiz, A	dt 18:15-19:00	Brutau
Cor Infantil 1DE	Alós, K	dc 18:15-19:00	Brutau
Cor Infantil 2AB	Guri, J	dl 18:15-19:00	Brutau
Cor Infantil 2DE	Signes, J	dt 19:00-19:45	Brutau
Cor Infantil i Audició 3AD	Coma, M	dc 18:15-19:00	Brutau
Cor Infantil i Audició 3BC	Coma, M	dj 19:00-19:45	Brutau
Cor Infantil i Audició 4AB	Guri, J	dl 19:15-20:00	Brutau
Cor Infantil i Audició 4CD	Signes, J	dj 18:15-19:00	Brutau
Cor Mixt A	Oller, F	dc 17:30-18:30	Jardí
Cor Mixt B	Oller, F	dj 17:45-18:45	Jardí
Cor Ohana	Coma, M / Serracanta, M	dj 16:15-17:30	Brutau
Cor Staccato	Signes, J	dl 20:45-22:00	Brutau

* **Brutau:** C. Sant Oleguer, 75; **Jardí:** C. Jardí, 4; **Sol i Padrís:** Ronda de Bellesguard, 1.

El centre es reserva el dret de modificar aquests horaris o de suprimir algun cor per causes extraordinàries.

18.10. Programes de Música Oberta

Programa	Professorat	Horari	Edificis*
Anem a concert	Magrané, D	dj 17:45-18:45	Sol i Padrís
Col·lectiva	Mirar l'horari de la col·lectiva escollida		
Conjunt / Cambra	Per al Conjunt, mirar horaris en l'apartat 18.8.; per a la Cambra, l'horari s'acorda amb el professor a principis de setembre.		
Conjunt Piano Modern			
Cor Alba	Mirar horaris en l'apartat 18.9.		
Cor Cambra			
Cor Infantil			
Cor Mixt			
Cor Ohana			
Cor Staccato			
Educació Corporal	Mirar horaris en l'apartat 18.7.		
Edició de partitures			
Interpretació i escena			
Teatre Musical			

* **Sol i Padrís:** Ronda de Bellesguard, 1.

El centre es reserva el dret de modificar aquests horaris o de suprimir algun programa per causes extraordinàries.

19. CALENDARI ESCOLAR

El calendari escolar és el que marca la Generalitat amb alguna adaptació necessària per les característiques dels centre. Sempre l'aprova el Consell Escolar del centre, en el qual hi ha representants de tots els estaments que componen la comunitat educativa.

El calendari de tutoria i avaluació s'especifica a l'apartat 11.

El calendari general del curs 2024-2025 és:

- Inici de les classes12 de setembre de 2024
- Dia de Tots Sants 1 de novembre de 2024
- Festiu de lliure disposició 4 de novembre de 2024
- Festiu de lliure disposició5 de desembre de 2024
- Dia de la Constitució.....6 de desembre de 2024
- Vacances de Nadal del 21 de desembre de 2024 al 7 de gener de 2025
- Festiu de lliure disposició 7 de febrer de 2025
- Vacances de Setmana Santa del 12 al 21 d'abril de 2025
- Festa del Treball..... 1 de maig de 2025
- Festiu de lliure disposició 2 de maig de 2025
- Aplec de la Salut 12 de maig de 2025
- Final de curs20 de juny de 2025

El període d'audicions d'instrument i música de cambra de gener/febrer comporta la suspensió, total o parcial, de les classes ordinàries. Les famílies seran informades prèviament dels detalls d'aquesta suspensió.

20. ADRECES, DADES DE CONTACTE I WEB

Adreces electròniques dels professors:

Alabau Fernández, Carolina.....	calabau@ajsabadell.cat
Alós Segrelles, Kilian	kalos@ajsabadell.cat
Amorós Gabarron, Maria	mamoros@ajsabadell.cat
Armengol Diaz, Robert	rarmengold@ajsabadell.cat
Arquimbau Ibáñez, Jordi (Cap de Piano)	jarquimbau@ajsabadell.cat
Baiget Juyol, Alexandre.....	abaiget@ajsabadell.cat
Benítez Campos, Pere	pbenitez@ajsabadell.cat
Besalduch López, Laia (Cap de Corda)	labesalduch@ajsabadell.cat
Bonet Piris, David.....	dbonet@ajsabadell.cat
Borràs Julibert, Fedra.....	fborras@ajsabadell.cat
Cabero Pueyo, Elisenda	ecabero@ajsabadell.cat
Canudas Vila, Anna	acanudas@ajsabadell.cat
Casanovas Molins, Marc.....	mcasanovasm@ajsabadell.cat
Castillejo Garnés, Bernat	bcastillejo@ajsabadell.cat
Coma Plans, Meritxell (Cap de Llenguatge Musical i Teòriques).....	mcoma@ajsabadell.cat
Costa Ventura, Esteve	ecostav@ajsabadell.cat
Custodio de Alba, Josep (Cap d'estudis).....	jcustodio@ajsabadell.cat
De La Torre Sánchez, Jordi Albert	jdelatorre@ajsabadell.cat
Espinosa Paredes, José Vicente	jepinosa@ajsabadell.cat
Fernández Renieblas, Carles (Cap de Matèries Diverses).....	cafernandez@ajsabadell.cat
Font Aragonès, Jordi.....	jfont@ajsabadell.cat
Fontanals Clop, Laura (Cap de Conjunts i Percussió).....	lfontanals@ajsabadell.cat
Fosalba Auró, Assumpta.....	afosalba@ajsabadell.cat
Galvañ Bellés, Núria.....	ngalvan@ajsabadell.cat
Gasull Altisent, Berta.....	bgasull@ajsabadell.cat
Girbau Llonch, Nora	ngirbau@ajsabadell.cat
Grané López, Luís.....	lgrane@ajsabadell.cat
Guri Saurí, Jordi.....	kguri@ajsabadell.cat
Herraiz Requena, Aleix.....	aherraiz@ajsabadell.cat
Izard Alberich, Marta.....	mizard@ajsabadell.cat
Jornet Descarrega, Eva.....	ejornet@ajsabadell.cat
Llauradó Cardona, Josep.....	jllaurado@ajsabadell.cat
López Boada, Gerard	glopez@ajsabadell.cat
López Cabezas, Isidra	ilopez@ajsabadell.cat
Lozano Navarro, Joan Antoni	jalozano@ajsabadell.cat
Maestro Reche, Miquel Àngel (Secretari acadèmic).....	mmaestro@ajsabadell.cat
Magrané López, David.....	dmagrane@ajsabadell.cat
Morera Casablancas, Joan (Director).....	kmorera@ajsabadell.cat
Navarro Garcia, Blai	bnavarro@ajsabadell.cat
Oliu Nieto, Mariona	moliu@ajsabadell.cat
Oller Castells, Frederic	froller@ajsabadell.cat
Padrós Cuxart, Núria.....	npadros@ajsabadell.cat
Pagan Pérez, Jeroni (Cap de Modern).....	jpagan@ajsabadell.cat
Pardo Llungarriu, Miquel.....	mpardo@ajsabadell.cat
Pazos Cabases, Josep	jpazos@ajsabadell.cat
Plas, Mirjam.....	mplas@ajsabadell.cat

Pola Subí, Antoni (Cap de Vent)	apola@ajsabadell.cat
Ponces Roldan, Anna	aponces@ajsabadell.cat
Royo Bosqued, Miquel Àngel.....	mrroyo@ajsabadell.cat
Rubio Soria, Izan	irubio@ajsabadell.cat
Sabas Gràcia, Montserrat	msabas@ajsabadell.cat
Sabaté Tolosa, Anna	asabate@ajsabadell.cat
Sanz Ablanedo, Maria.....	msanz@ajsabadell.cat
Serracanta Montserrat, Montserrat.....	mserracanta@ajsabadell.cat
Signes Solà, Joel	jsignes@ajsabadell.cat
Soler Vidal, Francesc	fsoler@ajsabadell.cat
Them Hartmann, Gustavo	gthem@ajsabadell.cat
Trepat Gil, Imma (Cap d'activitats).....	itrepat@ajsabadell.cat
Villarreal Fuentes, José Manuel.....	jmvillarreal@ajsabadell.cat
Xicola González, Joan:	jxicola@ajsabadell.cat

Adreces i telèfons:

- **Brutau:** Carrer de Sant Oleguer, 75, 08202 Sabadell. Tel.: 937 451 560. Fax: 937 275 651.
A/e: conservatori@ajsabadell.cat
- **Jardí:** Carrer Jardí, 4, 08202 Sabadell.
- **Sol i Padrís:** Ronda de Bellesguard, 1, 08203 Sabadell.

WEB del Conservatori Professional i Escola Municipal de Música de Sabadell:

<https://web.sabadell.cat/conservatori>