

# PMUS

## *Pla de Mobilitat Urbana i Sostenible de Sabadell*

**2021-2026**

**SESSIONS PARTICIPACIÓ DISTRICTE 2**

***La Creu Alta, Can Puiggener, Rodal Togores***

**GENER 2021**



Ajuntament  
de Sabadell



Diputació  
Barcelona

## Preliminar.

El PMUS de Sabadell ofereix una gran oportunitat per dissenyar un model de mobilitat que sumi les experiències de les grans ciutats europees...

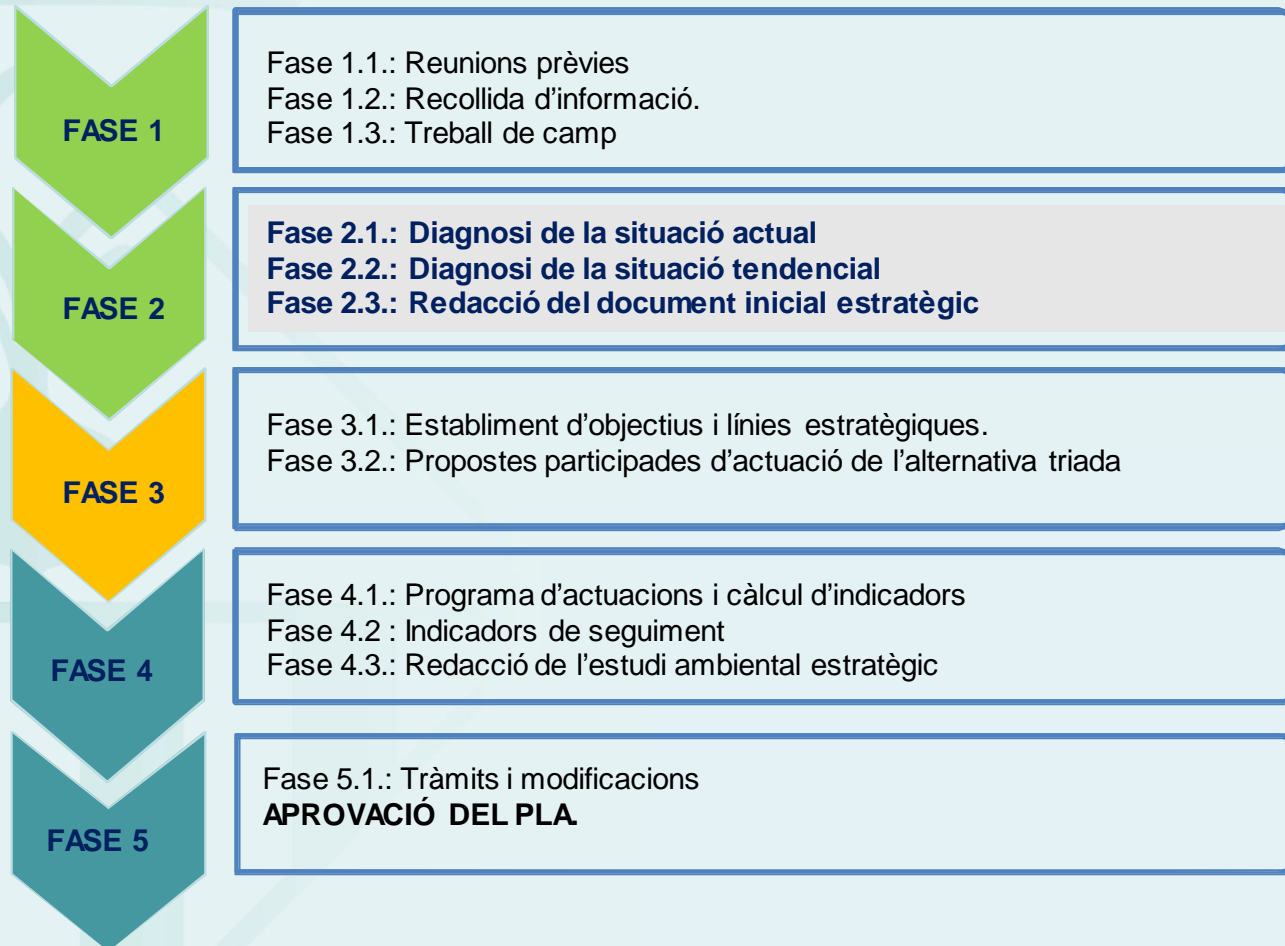
...un model que permeti assumir grans compromisos i projectes en un curt espai de temps (6 anys) sense perdre de vista els objectius d ciutat a llarg termini...

... i que permeti, posar al vianant en el centre de les prioritats en el disseny de les diferents xarxes de mobilitat.



“Acceptem la distància però no la llunyania.”

## 1. Fases del PMUS de Sabadell



## 2. Marc de Referència.

ACORD GOV/92/2020, de 14 de Juliol, pel qual s'aprova el Pla director de Mobilitat del Sistema Integrat de Mobilitat Metropolitana de Barcelona 2020-2025.



### Model de mobilitat. Dades clau.

	Repartiment modal		Nre. Desplaçaments	
	2017	2025	2017	2025
	46,4%	→ 46,9%	8.636.788	→ 9.278.712
	17,6%	→ 20,0%	3.275.736	→ 3.961.339
	36,1%	→ 33,1%	6.719.026	→ 6.564.276

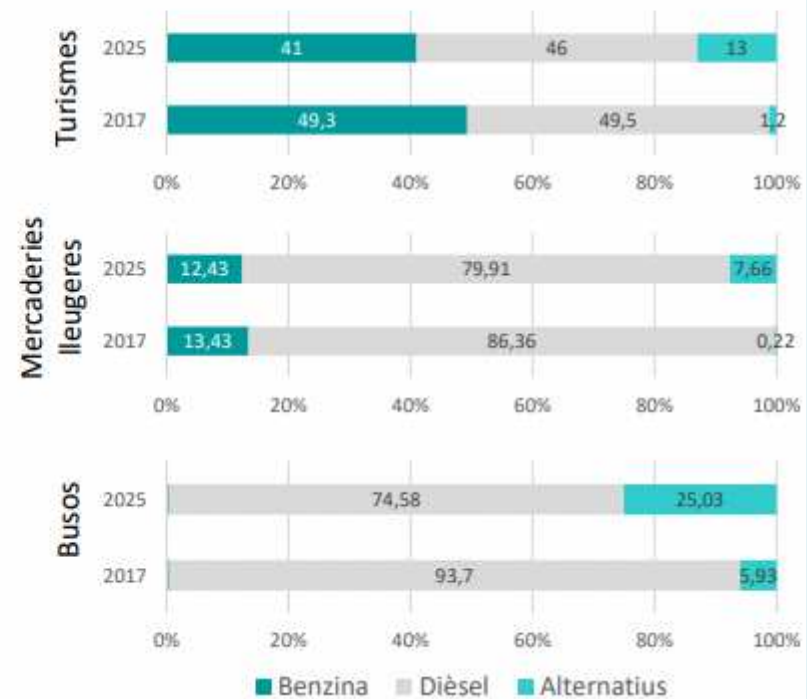
Ocupació del vehicle privat: 1,14 → 1,20

Número de víctimes mortals en accident de trànsit: - 51%

#### Indicadors ambientals (2017 → 2025)

CO2	-6,6%	NOx	-31,5%
PM10	-19,1%	NO2	-24,8%

#### Parc de vehicles



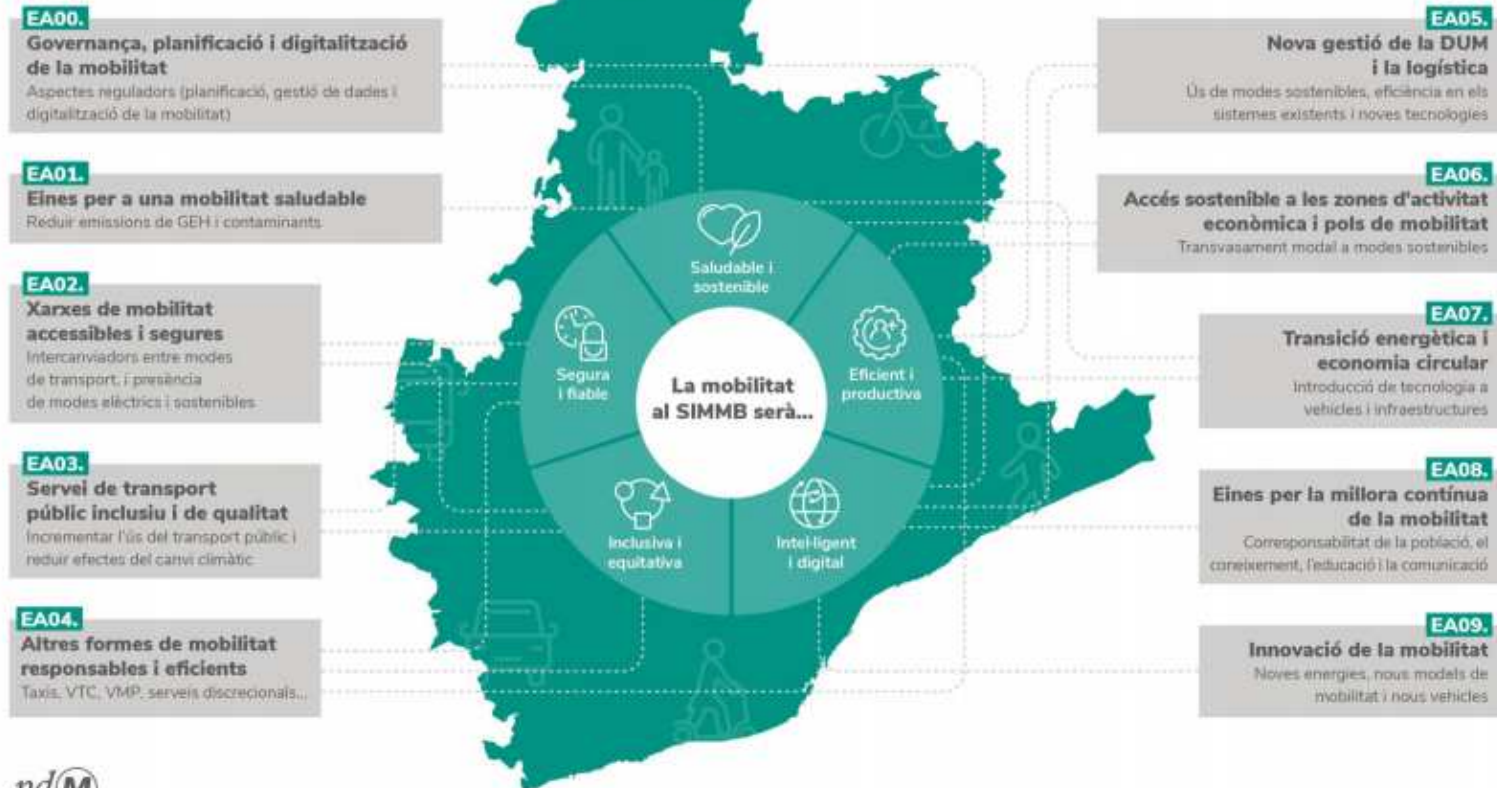
## 2. Marc de Referència.

# La proposta del Pla



Pla director de Mobilitat  
2020 - 2025

ATM Àrea de Barcelona  
Autoritat del Transport  
Metropolità



Ajuntament  
de Sabadell



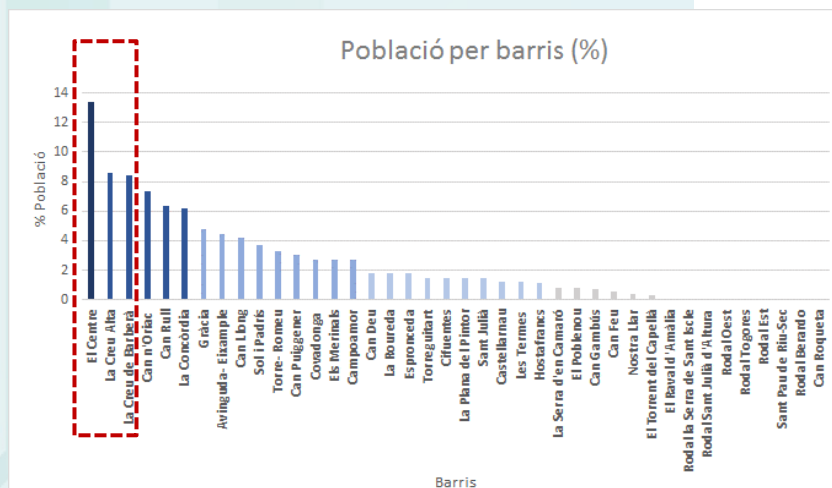
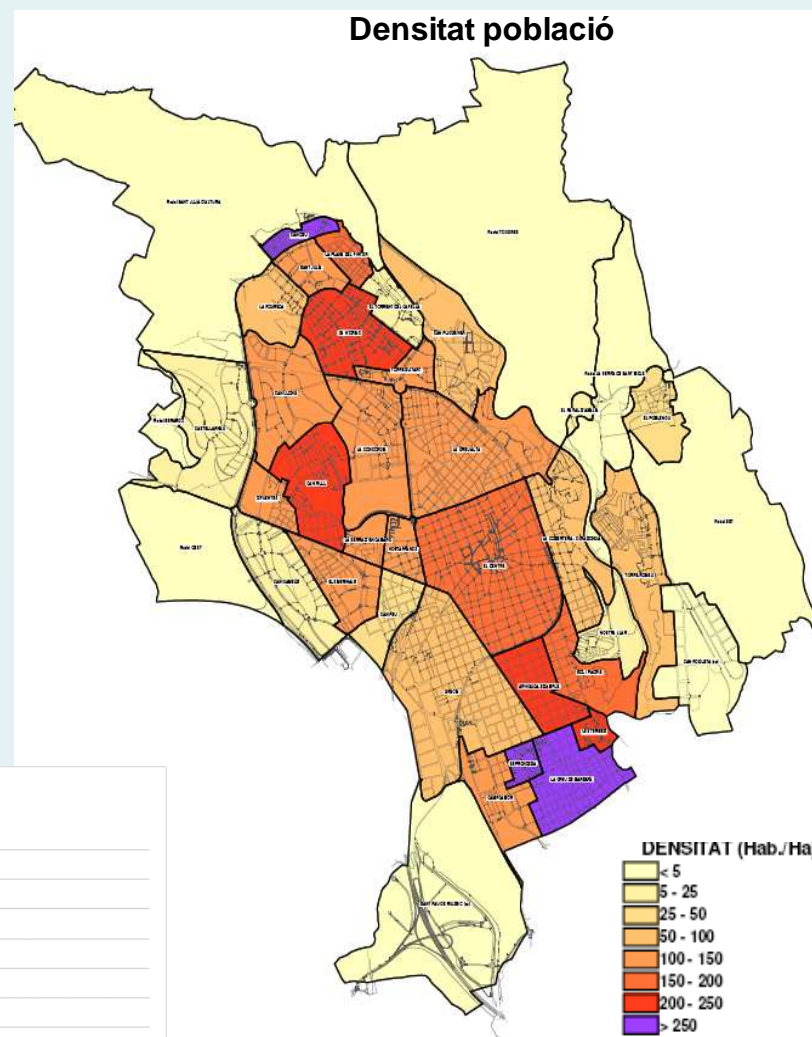
Diputació  
Barcelona

**PMUS**   
Pla de Mobilitat  
Urbana i Sostenible  
de Sabadell

## Sabadell és la cinquena població amb nombre d'habitants de Catalunya.

### 3. Anàlisi territorial i socioeconòmic

- Sabadell té una superfície 37,4 km<sup>2</sup> i una població de 213.644 persones dividides en 7 districtes, 19 sectors i 40 barris.
- A mesura que ens allunyem del teixit compactat del centre cap a la perifèria trobem percentatges de població quasi residuals. Són zones on predomina el teixit industrial, zones denses però aïllades i urbanitzacions amb cases unifamiliars.
- Tots els districtes presenten aproximadament un 20% de població envellida (per sobre dels 65 anys).



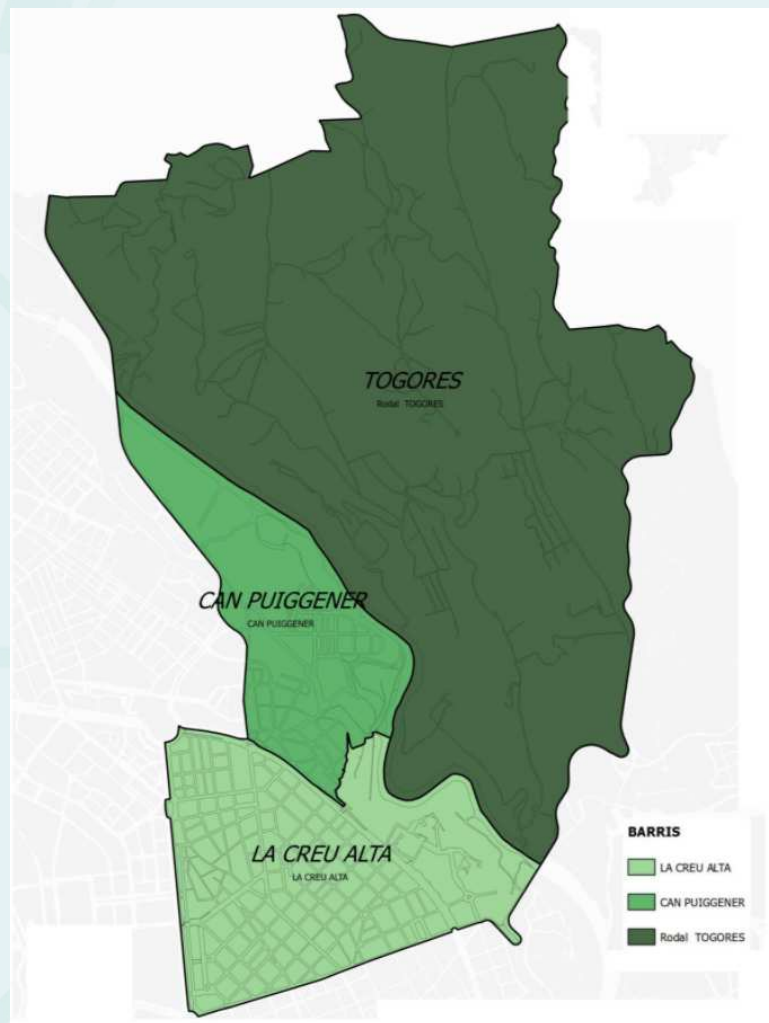
Ajuntament  
de Sabadell

Font: Doymo a partir de dades  
extretes Anuari Estadístic  
Sabadell i Ajuntament de  
Sabadell .

**PMUS**   
Pla de Mobilitat  
Urbana i Sostenible  
de Sabadell

### 3. Anàlisi territorial i socioeconòmic

- El districte 2 concentra 12 % de la població destacant el barri de la Creu Alta el qual és el segon amb més població del municipi. El barri de Togores concentra una població residual.



Ajuntament  
de Sabadell

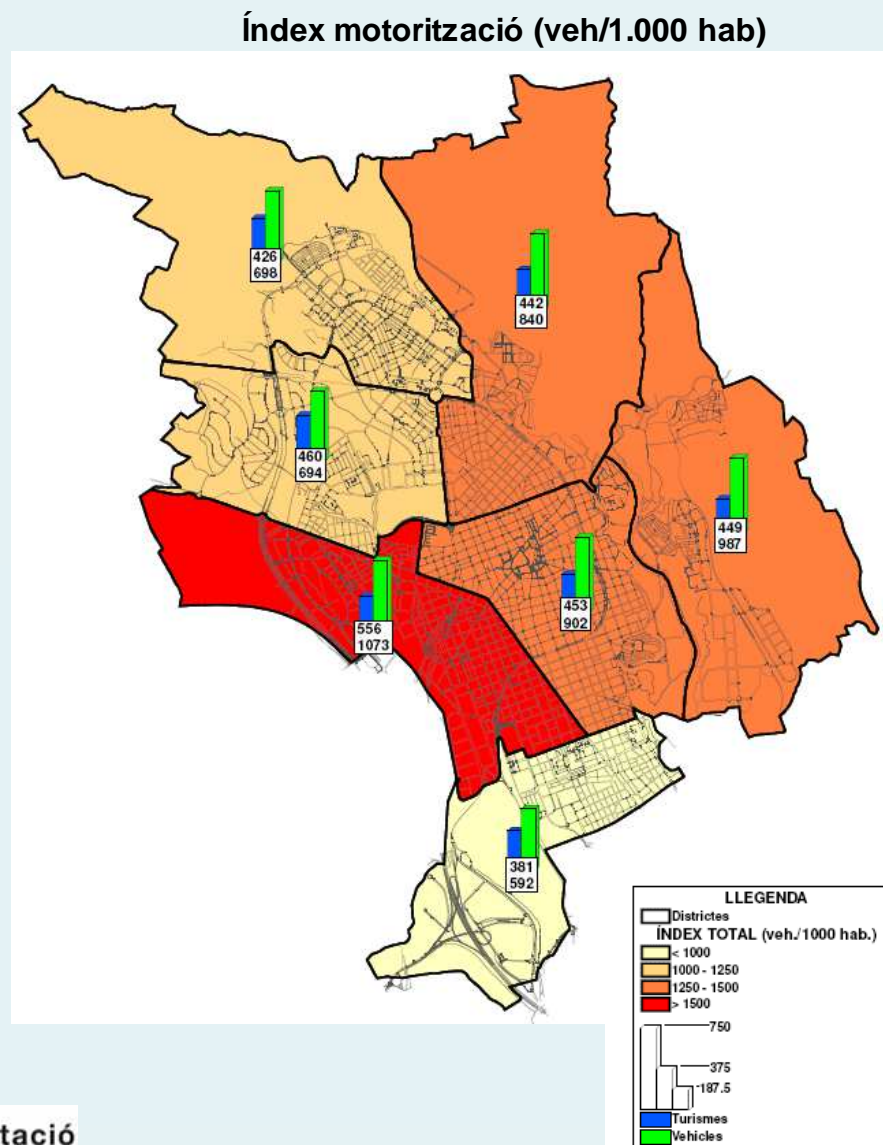
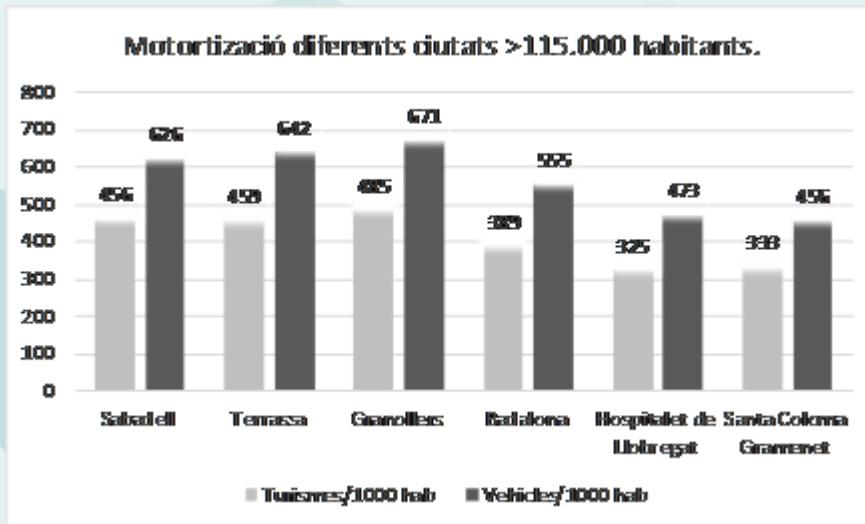


Diputació  
Barcelona

La seva motorització està per sota de les ciutats de la segona corona de municipis de la RMB.

### 3. Anàlisi territorial i socioeconòmic

- El parc de vehicles de Sabadell és de 123. 079 vehicles, dels quals, més del 11% corresponen a motocicletes i el 78% a turismes.
- L'índex mitjà de motorització del municipi és de 456 turismes/1.000 hab.(2018).
- **Al districte 2 es concentren 442 turismes/1.000 hab.(2018).**





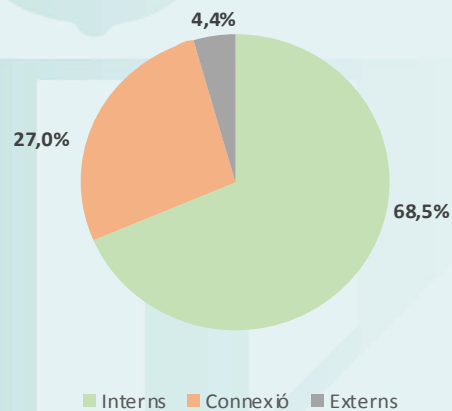
La persona que viu a Sabadell en general camina per desplaçar-se internament i agafa el cotxe per sortir de la ciutat.

#### 4. Enquesta de Mobilitat Habitual en dia feiner a Sabadell

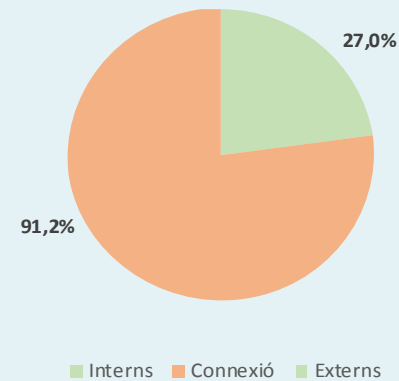
- Cada dia a Sabadell es realitzen al voltant de 879.681 desplaçaments dels quals 673.009 desplaçaments de residents (uns 3,5 desplaçaments per persona) i 206.672 de no residents.
- La mobilitat s'ha incrementat un 1,7 % anual en els últims 14 anys respecte les dades obtingudes en EMQ 2006.

Sabadell 2020	Total	Interns	Connexió	Externs
Residents	673.009	461.313	182.048	29.648
No residents	206.672	18.163	188.509	-
<b>Total</b>	<b>879.681</b>	<b>479.476</b>	<b>370.557</b>	<b>29.648</b>

Residents 2020



No residents 2020



Ajuntament  
de Sabadell



Diputació  
Barcelona

**PMUS**  
Pla de Mobilitat  
Urbana i Sostenible  
de Sabadell

S'acaben de realitzar 1750 enquestes d'hàbits de mobilitat a la ciutat, cosa que ens dona informació molt valuosa de com ens movem.

## 4. Enquesta de Mobilitat Habitual en dia feiner a Sabadell

**Univers:** Residents a Sabadell de 16 anys i més

**Metodologia:** Enquesta telefònica assistida per ordinador (sistema CATI).

**Treball de camp:** Del 29 de juny a 10 de juliol de 2020

**Mostra:** S'han realitzat 1.750 entrevistes a persones residents Sabadell, segons afixació no proporcional per districte de residència, de manera que s'obtingui un nivell de representativitat similar als 7 districtes de la ciutat i es pugui dur a terme l'anàlisi comparatiu per territori. Dins de cada estrat, la selecció dels individus a entrevistar es durà a terme de forma aleatòria, seguint quotes de barri, sexe i edat, segons la distribució real de la població objecte d'estudi en cada Districte.

	Població	Mostra Afixació no proporcional	Error mostral
D1	46.638	300	5,64%
D2	21.211	250	6,16%
D3	28.755	250	6,17%
D4	34.481	250	6,18%
D5	16.968	250	6,15%
D6	25.762	250	6,17%
D7	7.273	200	6,83%
<b>TOTAL</b>	<b>181.088</b>	<b>1750</b>	<b>2,33%</b>

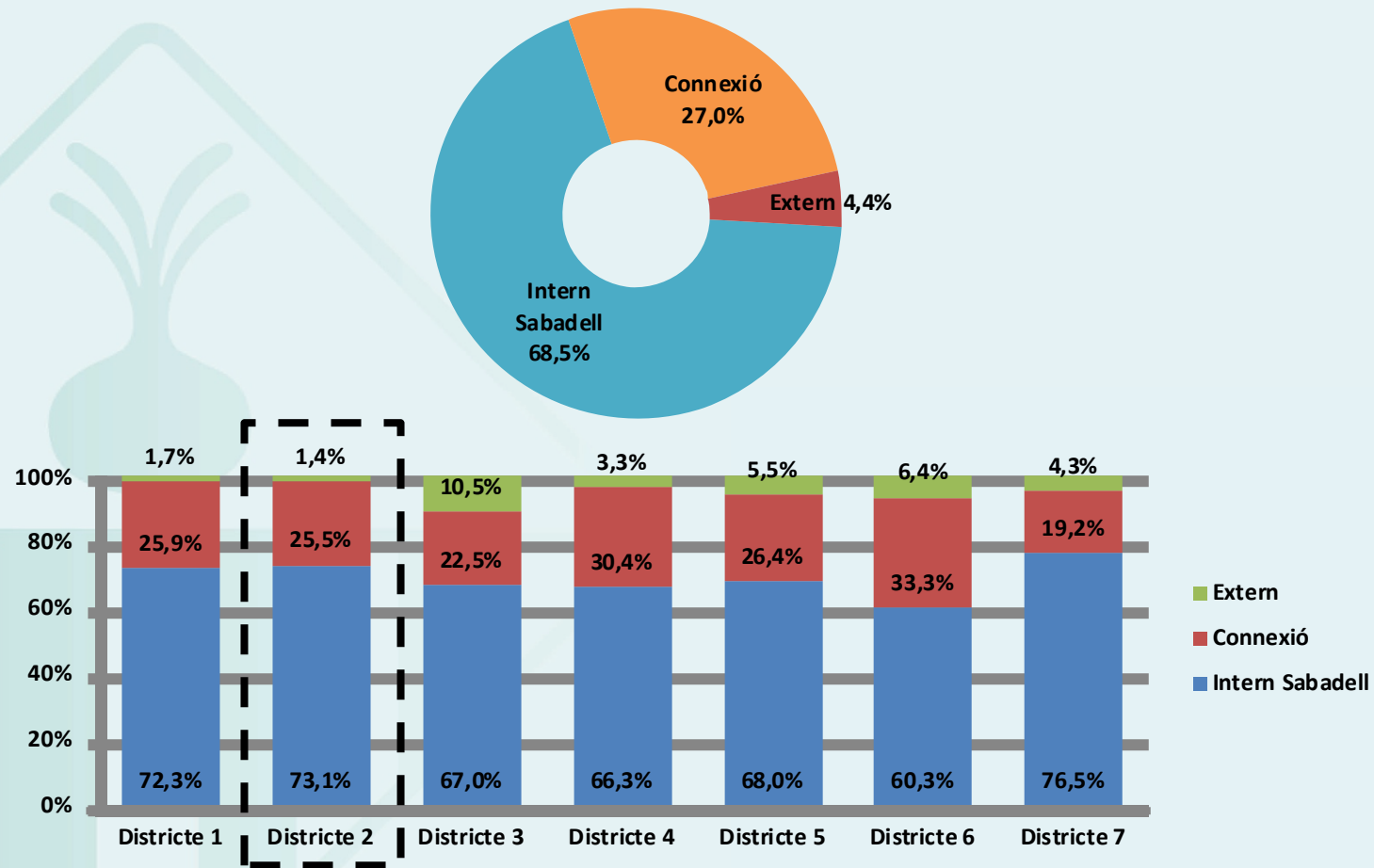
**Ponderació:** S'han ponderat els resultats segons Districte de residència, sexe i edat, d'acord a les dades de Padró.



Un de cada tres desplaçaments és de connexió amb altres municipis.

## 4. Enquesta de Mobilitat Habitual en dia feiner a Sabadell

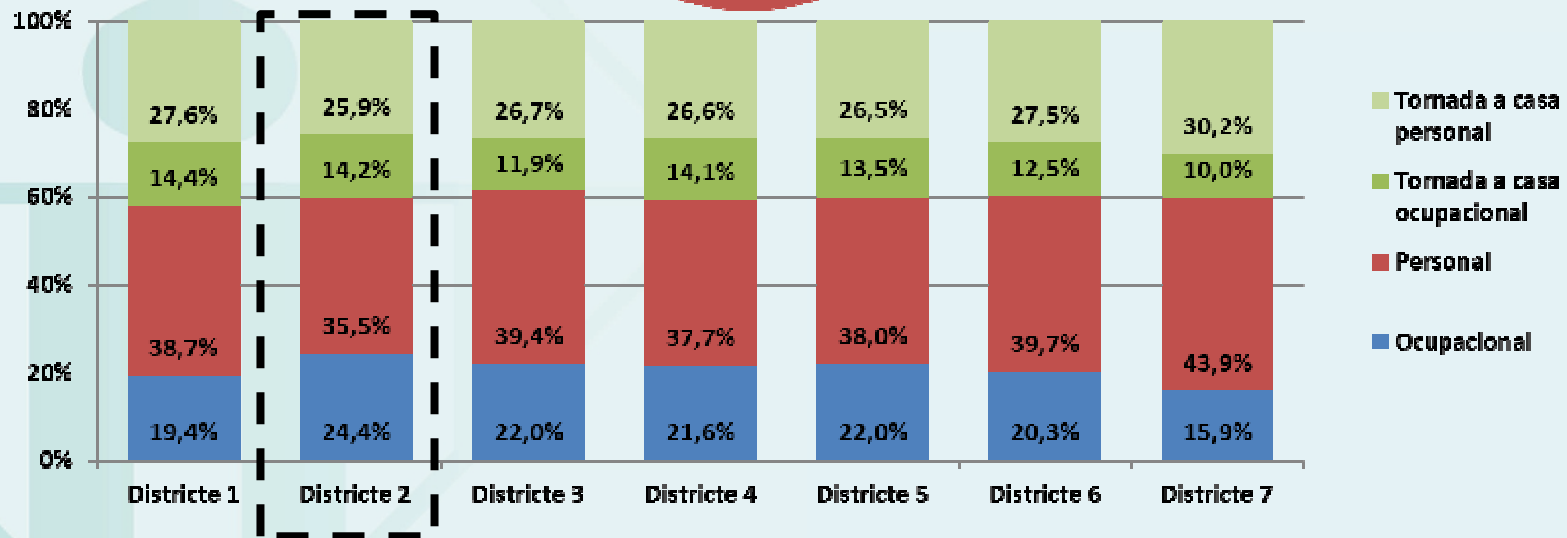
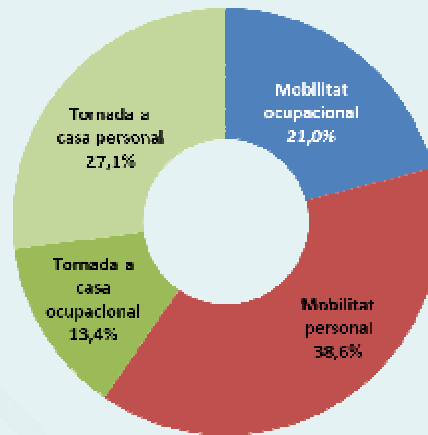
Caracterització bàsica de la mobilitat: tipologia desplaçaments segons districte de residència



Un de cada quatre desplaçaments és de caràcter personal (compres, tenir cura de, passejar, etc).

## 4. Enquesta de Mobilitat Habitual en dia feiner a Sabadell

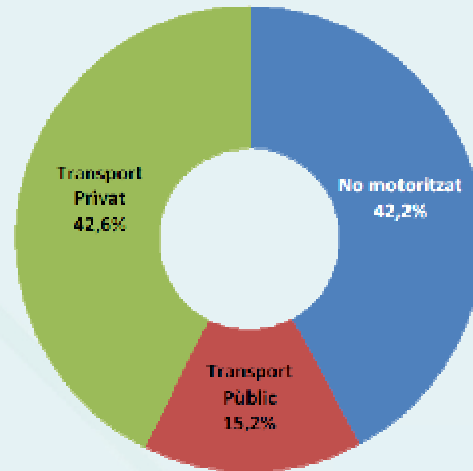
### Motiu dels viatges



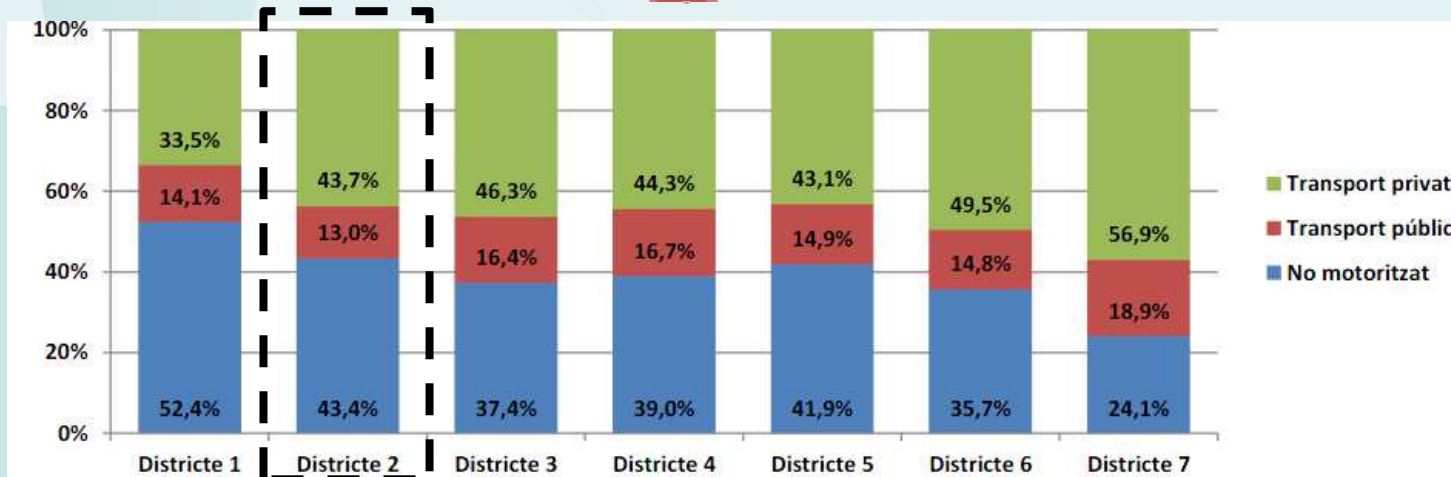
El transport privat mou el 42,6% dels desplaçaments, queda feina per fer en aquest aspecte.

## 4. Enquesta de Mobilitat Habitual en dia feiner a Sabadell

Repartiment modal residents (intern + connexió)



- La bici i els VMP mouen el 1,8% de tots els desplaçaments.



El modes actius i públics suposen més de la meitat dels desplaçaments.

## 4. Enquesta de Mobilitat Habitual en dia feiner a Sabadell

### Detall per mode de transport

MITJÀ DE TRANSPORT	DESPLAÇAMENTS	%
<b>No motoritzat</b>	<b>283.989</b>	<b>42,2%</b>
Caminant	271.936	40,4%
Bicicleta	9.336	1,4%
Patinet	2.716	0,4%
<b>Transport Públic</b>	<b>102.000</b>	<b>15,2%</b>
Autobús empresa	712	0,1%
Autobús escolar	55	0,0%
Autobús (excursions)	336	0,0%
Autobús interurbà	10.175	1,5%
Autobús urbà	48.698	7,2%
Metro	5.118	0,8%
Ferrocarrils Generalitat (FGC)	21.741	3,2%
Renfe Rodalies	14.458	2,1%
Taxi	708	0,1%
<b>Transport Privat</b>	<b>287.021</b>	<b>42,6%</b>
Cotxe com a conductor	252.012	37,4%
Cotxe com acompanyant	12.730	1,9%
Motocicleta com a conductor	14.613	2,2%
Ciclomotor o quadricicle com a conductor	1.001	0,1%
Furgoneta o camió	6.665	1,0%
<b>Total</b>	<b>673.009</b>	<b>100,0%</b>



Ajuntament  
de Sabadell



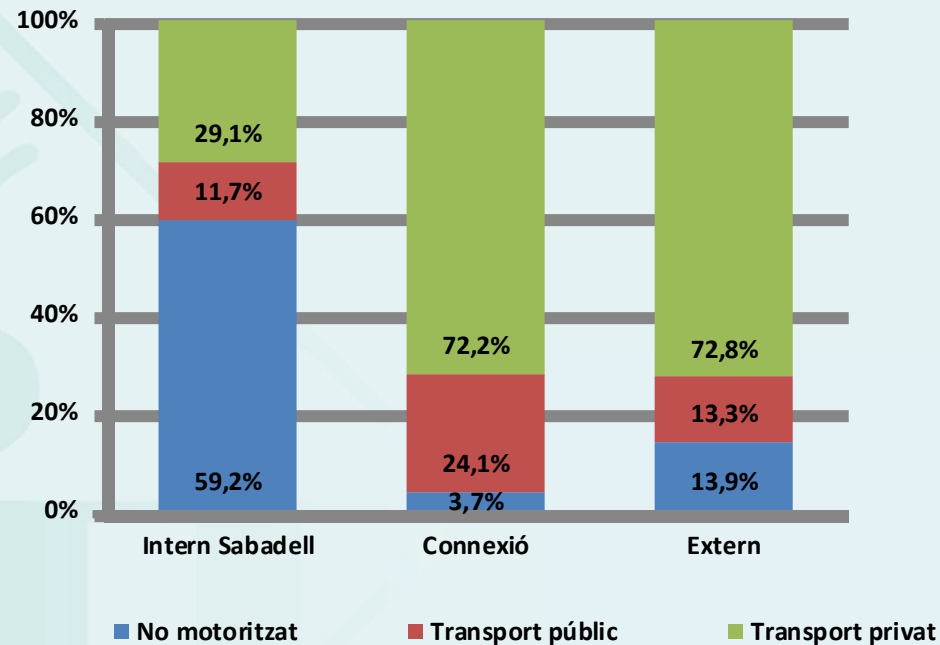
Diputació  
Barcelona

**PMUS**   
Pla de Mobilitat  
Urbana i Sostenible  
de Sabadell

Per l'interior de la ciutat, predominen els desplaçaments en modes actius, per sortir de la ciutat, el cotxe és el gran protagonista.

## 4. Enquesta de Mobilitat Habitual en dia feiner a Sabadell

Repartiment modal residents (en funció del O/D)



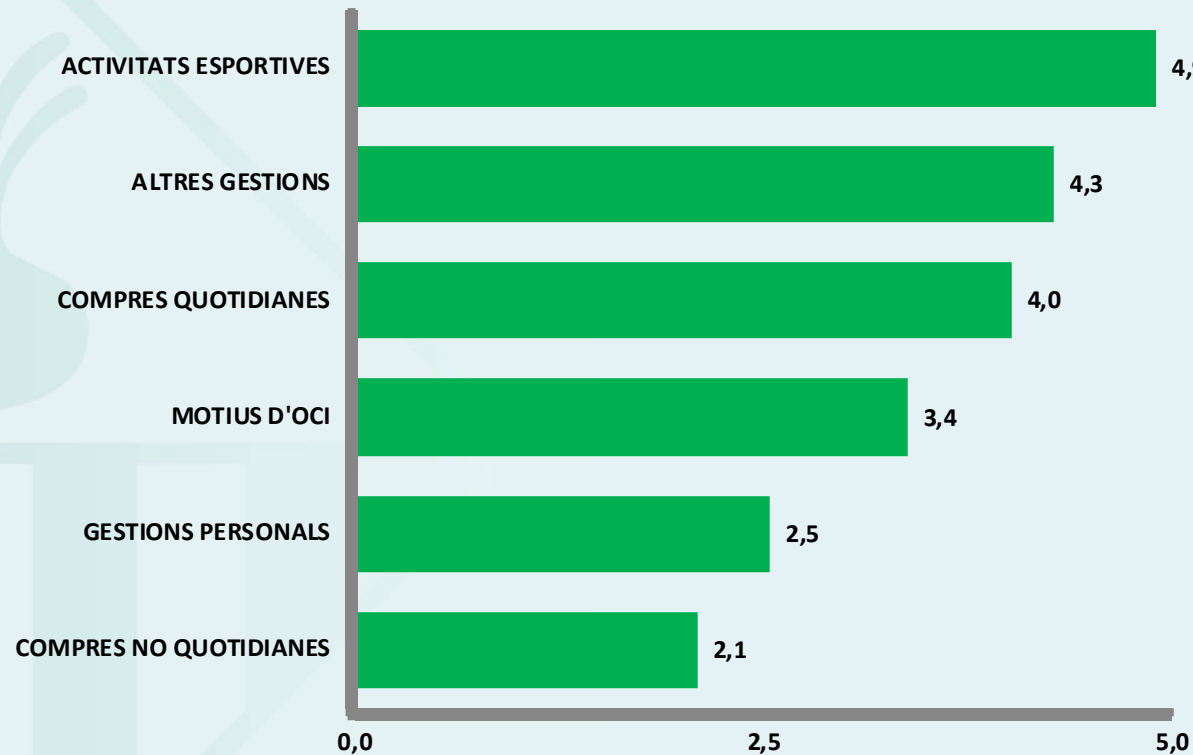
- Duració mitjana dels viatges: 20,48 minuts
- Interns: 16,32 minuts.
- Connexió: 32,04 minuts.

Més del 50% dels desplaçaments es realitzen a peu a excepció d'altres gestions on es promou el vehicle privat.

## 4. Enquesta de Mobilitat Habitual en dia feiner a Sabadell

Mitjana desplaçaments setmanals segons motiu

Mitjana mobilitat personal



Ajuntament  
de Sabadell



Diputació  
Barcelona

**PMUS**   
Pla de Mobilitat  
Urbana i Sostenible  
de Sabadell



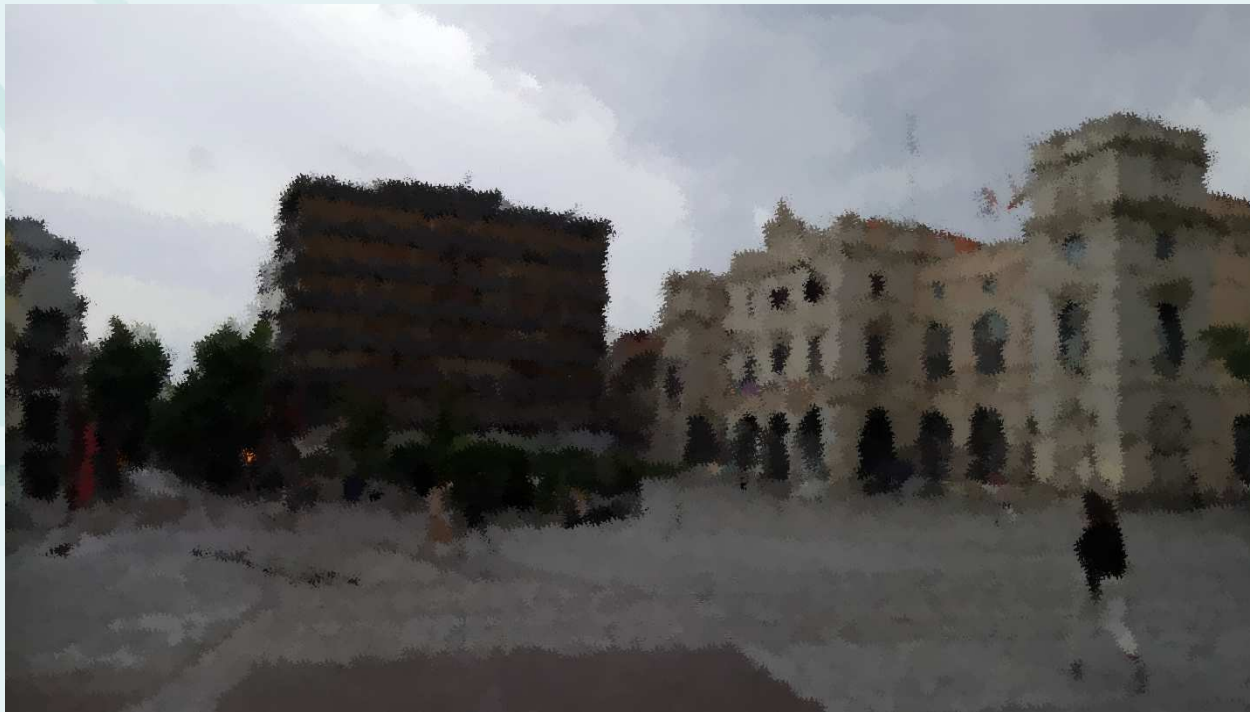
La major part dels enquestats està a favor de millorar la mobilitat de la ciutat potenciant zones per a vianants i espais verds.

## 4. Enquesta de Mobilitat Habitual en dia feiner a Sabadell

### Opinió sobre la mobilitat urbana.

- El **37,2%** dels enquestats estan a favor d'un sistema públic de bicicletes.
- El **51,4%** està a favor de prioritzar carrers per a vianants.
- El **51,5%** està a favor de la reducció d'aparcament a la via pública per generar espais de lleure i passeig.
- El **56,3 %** opina que s'hauria de reduir l'oferta d'estacionament a la via pública per a la implantació de modes de mobilitat sostenible.
- El **17%** dels enquestats opinen que davant el tancament al trànsit de l'Eix Centre i Rambla hi ha afectació a la mobilitat quotidiana.
- El **46,1 %** troba positiu la implantació de zona verda al centre de la ciutat.
- El **33,1%** estan disposats a pagar un abonament simbòlic per estacionar mensualment en zona verda de prioritat per resident.
- El **63,2%** valora positivament la regulació de l'aparcament en zona verda per a residents.

# MOBILITAT A PEU



Ajuntament  
de Sabadell



Diputació  
Barcelona

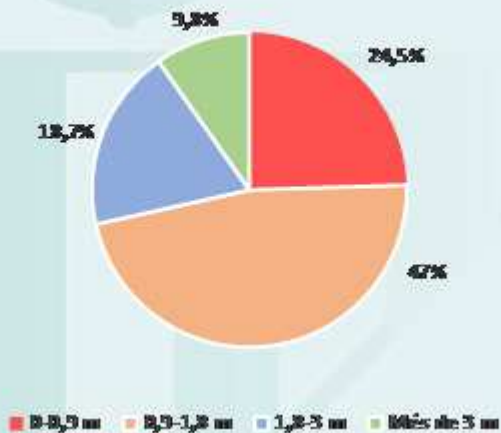
**PMUS**   
*Pla de Mobilitat  
Urbana i Sostenible  
de Sabadell*

Sabadell té 645 km de voreres, les quals més del 70% no compleixen l'Ordre VIV/561/2010.

## 5. Mobilitat de vianants. Oferta

- El 34,3% de la distribució de l'espai de la ciutat està dedicat al vianant.
- El 24,5% de les voreres són inferiors a 0,9 metres i el 47% no supera el 1,8 m.
- El districte 2, segueix la continuïtat del districte 1 i destaquen voreres per sota del 1,8 m. En quant a passos de vianants es localitzen a la Creu Alta (9,8%) i Puiggener (2,8%) de 5.251 totals).

Tipologia de voreres



Ajuntament  
de Sabadell



Di  
Ba

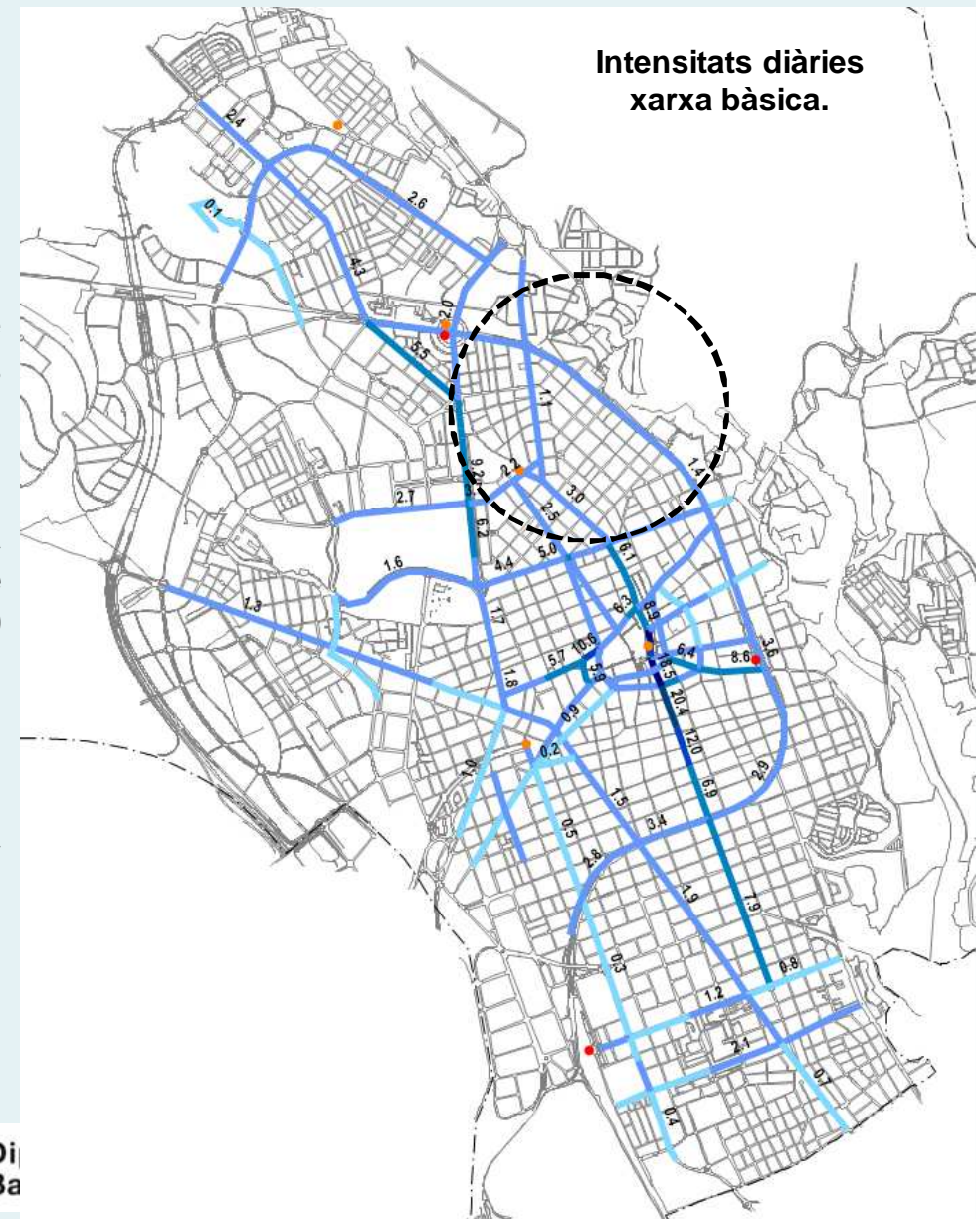


El cor de Sabadell està al centre i trobem més de 20.000 vianants caminant diàriament.

## 5. Mobilitat de vianants. Demanda

S'han realitzat 36 aforaments de vianants i més de 100 enquestes repartides per tota la ciutat.

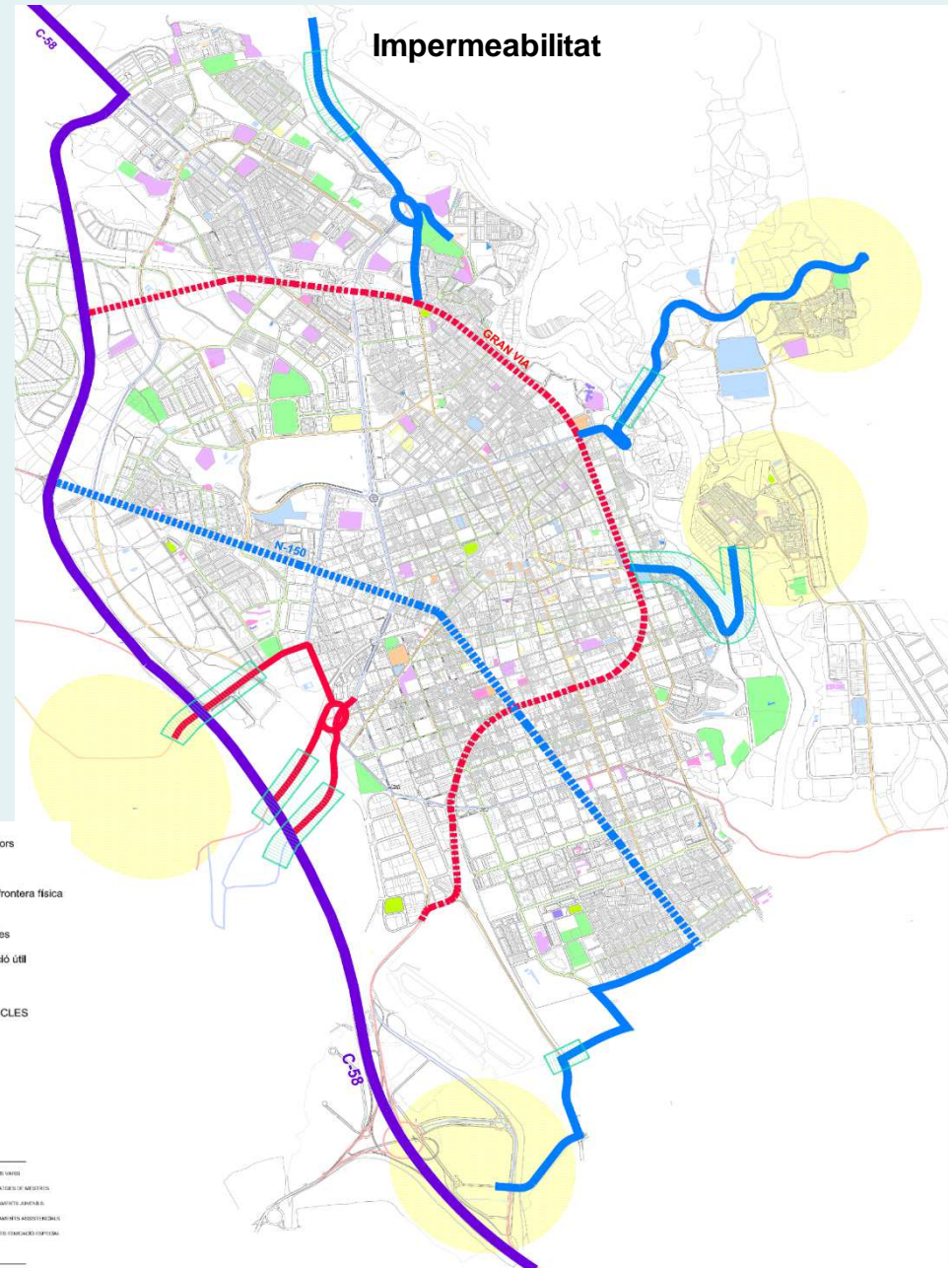
- A la Plaça Major trobem intensitats de més de 20.000 vianants al dia. El carrer de les Tres Creus (unió amb l'estació) i l'Eix Macià conformen una important xarxa comercial.
- Del Districte 2 l'Avinguda Zamenhof concentra cap a 5.000 vehicles diaris o l'Avinguda Onze de setembre en concentra al voltant de 3.800 veh/dia o per exemple el carrer Pi Maragall concentra al voltant de 2.200 vehicles.
- Els enquestats veuen com a problemàtica principal les voreres estretes i la convivència amb la bicicleta i els vehicles de mobilitat personal.
- També el soroll i la contaminació ambiental són aspectes a millorar segons els enquestats.



A nivell intern i de connexió interurbana es localitzen vàries impermeabilitats.

## 5. Mobilitat de vianants. Demanda

- La N-150 i la Gran Via són vies poc permeables per als vianants, degut a la gran quantitat de trànsit que hi circula.
- Es localitzen barris perifèrics amb una barrera natural formada pel Riu Ripoll, poc permeables amb la resta del municipi: Barri Poblenou i Torre-Romeu, falta de continuïtat i seguretat (trams sense voreres o inaccessibles).
- La C-58 per l'oest és una ronda urbana que actua de frontera física pels vianants.



Ajuntament  
de Sabadell

# MOBILITAT A PEU

## Punts Forts

Sabadell és una ciutat on es camina molt i és factible incrementar el repartiment modal.

Tots els districtes de Sabadell tenen possibilitat de crear centres urbans que permetin crear polaritats internes.

La nova realitat ajudarà a conscienciar en el canvi de prioritat en els usos de la via pública envers als vianants.

El vianant se sent segur a l'hora de desplaçar-se per la ciutat.

## Punts Febles

Cal concentrar esforços a l'hora de recuperar espais pels vianants.

El 70% de les voreres són de menys de 1,8 metres (el 25% menys de 0,9 metres).

Cal fer un esforç als entorns escolars i altres equipaments urbans com els hospitals, CAPs, etc.

És important evitar les friccions entre vianants i vehicles de mobilitat personal o bicicletes, cal segregar els fluxos.

Cal repensar o reordenar les grans infraestructures que impermeabilitzen el pas dels vianants i ciclistes.

Els col·lectius de persones amb dificultats per desplaçar-se per la ciutat no disposen d'itineraris clars, segurs i accessibles.



# MOBILITAT A PEU

## Punts Forts

Sabadell disposa d'un riu i una connexió amb els boscos del nord que no tenen altres ciutats, cosa que li dona una gran potencialitat de creació d'espais verds, nets i per la mobilitat activa.

El districte 2 té vies accessibles que permeten el pas segur dels vianants i comuniquen els diferents barris com Antoni Forrellad, Prats de Lluçanès o Onze de Setembre (B-124), encara que hi circulen un gran nombre de vehicles.

Dins dels barris del districte 2 la mobilitat a peu és representativa. És un mode molt utilitzat que ja existeixen diferents equipaments i zones de comerç que afavoreixen la vida de barri. També disposa del Eix Macià el qual fomenta la mobilitat en tots els modes.

Millores a l'entorn del Hospital del Parc Taulí que facilitaran la mobilitat a peu.

## Punts Febles

Sabadell és una ciutat que ha crescut d'esquenes al Riu Ripoll i presenta un rati poc elevat d'espais verds per habitant.

El districte 2 té la major part de voreres que no superen el 1,8 metres.

El barri de Puiggener, al trobar-se a més distància i a una localització més perifèrica, així com la pendent cap al centre, utilitza el vehicle privat o el transport públic per desplaçar-se a la resta de districtes. La mobilitat a peu, en aquest cas queda més desplaçada.

La Gran Via suposa una divisió entre els diferents sectors del Districtes que caldrà millorar la seva permeabilitat.



# BICICLETA / VMP



Ajuntament  
de Sabadell



Diputació  
Barcelona

**PMUS**   
*Pla de Mobilitat  
Urbana i Sostenible  
de Sabadell*

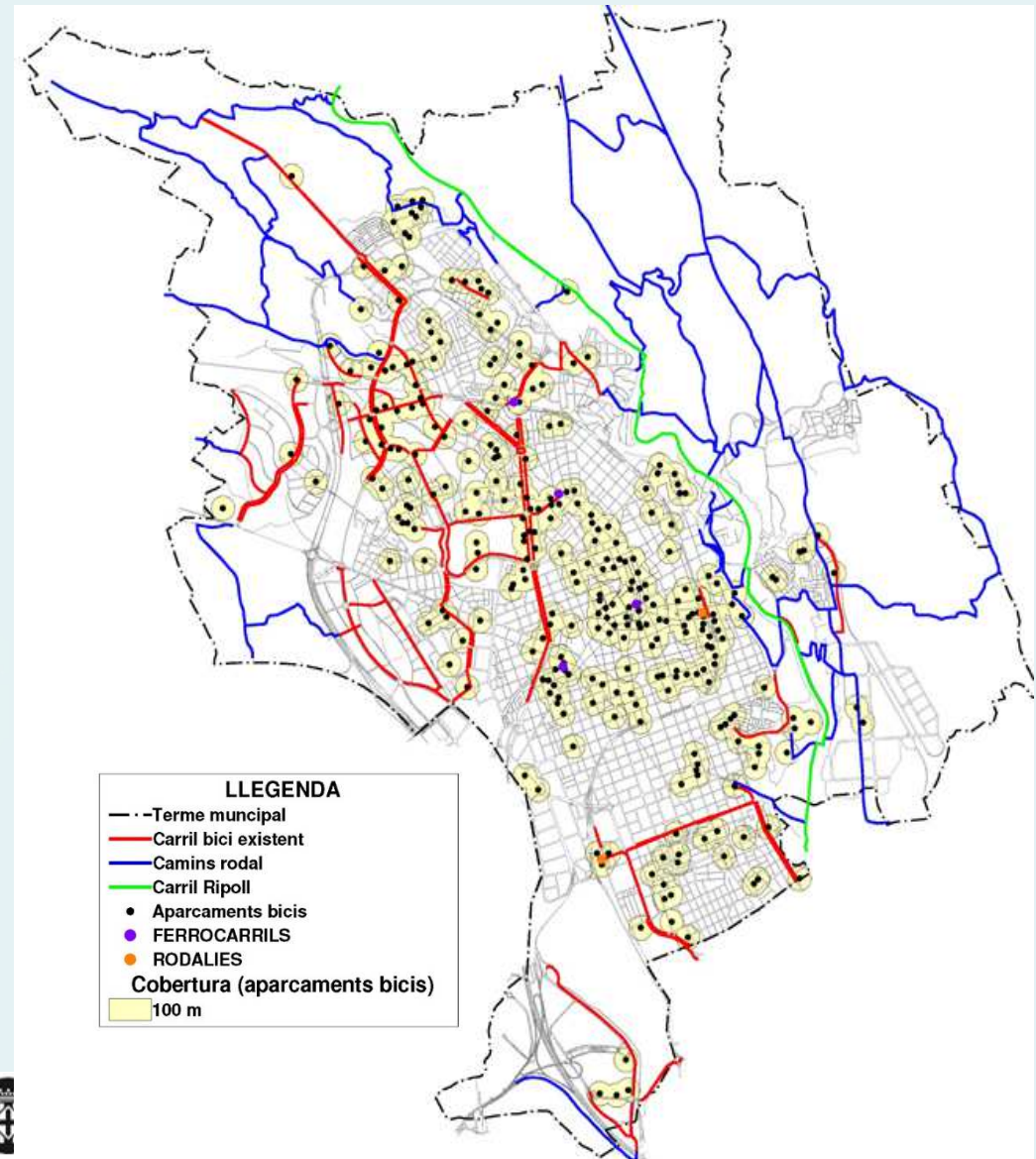


La xarxa de carrils és inconnexa i irregular, el PD Bicicleta preveu una important transformació.

## 6. Mobilitat en bicicleta. Oferta

- Disposa de 237 km de xarxa ciclables, dels quals 37 km són carrils exclusius per a bicicleta.
- L'existència de molts punts de discontinuïtat a la xarxa ciclable de la ciutat compliquen el seu ús (inseguretat).
- El pendent dels barris perifèrics dificulta la circulació en aquest mode. (12% a barris com Torre-romeu, Can Roqueta).
- **El barri de Puiggener té una pendent superior al 5-8% en algunes vies.**
- Es pot observar una àmplia cobertura d'aparcaments a tot el municipi sobretot concentrada al centre de la ciutat.

Xarxa ciclable i aparcaments 100 m

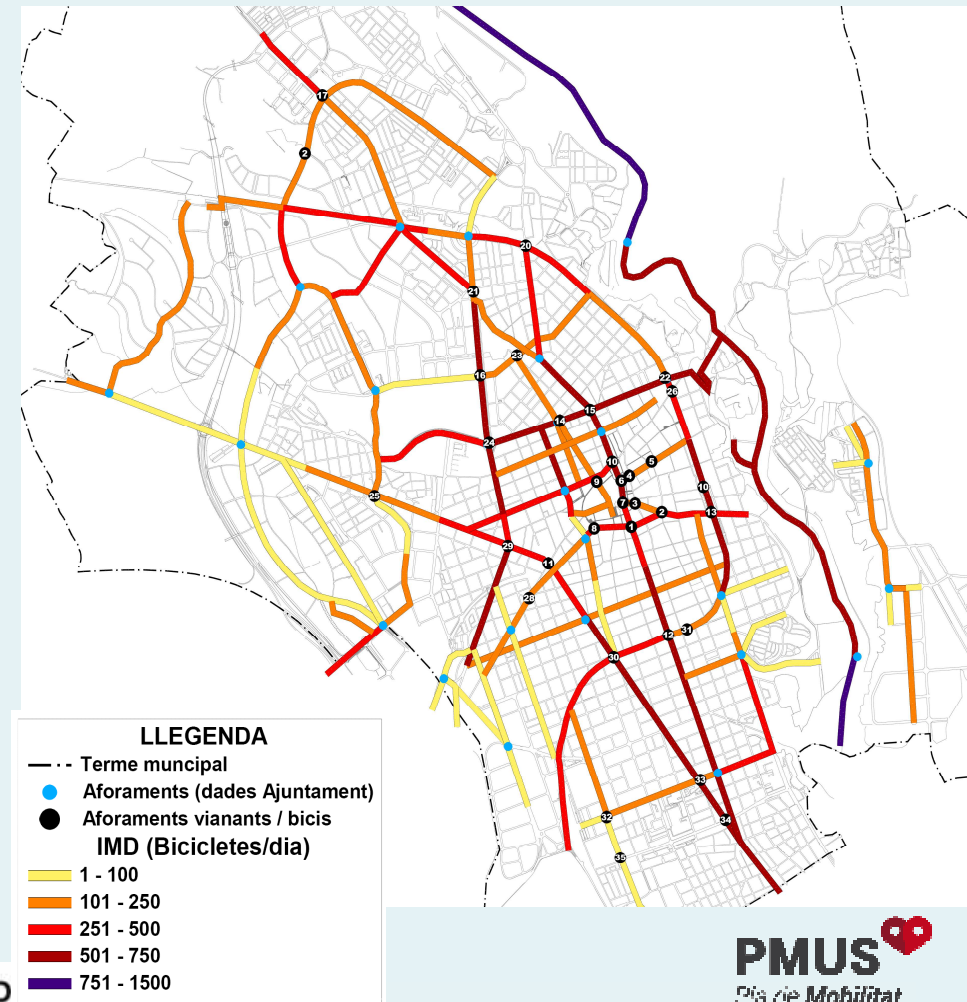


Sabadell destaca per la seva gran potencialitat en promoure aquest mode de desplaçaments (bici i VMP).

## 6. Mobilitat en bicicleta/VMP. Demanda

- Aproximadament un 2,1% dels desplaçaments es realitza en bicicleta o VMP.
- Es denota i es preveu una irrupció important de vehicles de mobilitat personal que cal ordenar de forma prioritària.
- Trobem trams del centre de la ciutat amb intensitats mitjanes de 750 bicicletes al dia. Observant altres ciutats la tendència és l'increment de la circulació amb VMP, els quals es tindran en compte alhora de realitzar propostes.
- La xarxa de les intensitats s'han completat amb les dades del Pla Director de la Bicicleta.
- La principal preocupació dels usuaris és la manca de connexió dels carrils, la seguretat i la convivència amb altres modes de transport.

Intensitats de bicicletes diàries



# BICICLETA / VMP

## Punts Forts

Sabadell és una ciutat on es podria anar a tot arreu en bicicleta, excepte alguns barris del nord de la ciutat.

Disposa d'una xarxa de vies secundàries que permetria canviar les prioritats actuals.

Es disposa d'una bona xarxa d'aparcament per bicicletes.

Sabadell, per la seva envergadura com a ciutat, podria estudiar la possibilitat de sistemes de sharing de bicis i patinets.

Existeix la voluntat d'estudiar la millora de les comunicacions amb altres municipis en bicicleta.

Fomentant un canvi modal apostant per modes més sostenibles, es millorarà la qualitat ambiental i acústica del municipi.

S'està actualitzant el reglament de circulació per a bicicletes i VMP.

## Punts Febles

La xarxa actual de bicicletes és inconnexa i pateix d'una indefinició conceptual que es pot ajustar en el Pla Director de la Bicicleta.

Manca un Pla d'Acció per la bicicleta que permeti anar introduint la bici progressivament a la ciutat i a l'ADN dels residents.

Manca una educació vial entorn a les bicicletes i VMP.

Cal disposar de més aparcaments segurs per bicicletes potenciant la col·locació a les proximitats dels equipaments escolars i municipals (biblioteques, estacions de T.P, equipaments sanitaris...).



# BICICLETA / VMP

## Punts Forts

En el districte 2, sobretot en el barri de la Creu Alta es concentren un gran nombre d'aparcaments.

La B-140 al tram de l'Onze de Setembre concentra al voltant de 500-750 bicicletes diàries tot i no tenir una infraestructura connexa i segura. El tram d'Antoni Forrellad concentra al dia entre 100-250 bicicletes o l'eix Macià amb 500-750 bicicletes diàries.

Augmentant la infraestructura i millorant la seguretat, el districte 2 té un gran potencial per augmentar l'ús de la bicicleta.

L'eix ciclable visualitza la prioritització de la bicicleta al Eix principal com a mesura per incentivar aquest mode de transport.

## Punts Febles

El Districte 2, destacant el barri de Puiggnèrer es troben pendents pronunciades que dificulten l'ús d'aquest mode.

El Districte 2, com la resta del municipi, no disposa d'una xarxa connexa de carrils bici ni zones ciclables i que permeti connectar amb les zones de oci com els Rodals o el riu Ripoll.

El carril bici de l'Eix Macià s'hauria de replantejar, ja que actualment no és segur.



# TRANSPORT PÚBLIC



Ajuntament  
de Sabadell



Diputació  
Barcelona

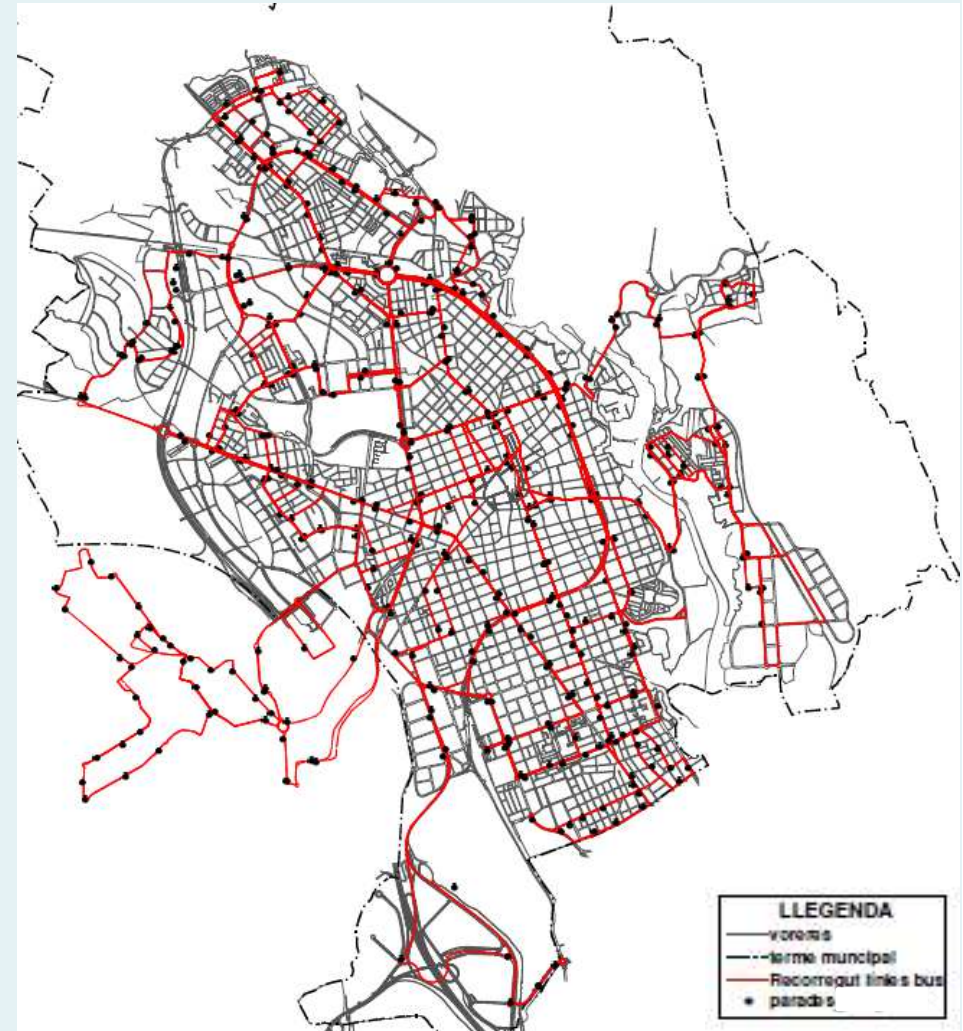
**PMUS**   
*Pla de Mobilitat  
Urbana i Sostenible  
de Sabadell*

El transport públic és actualment una alternativa real al vehicle privat.

## 7. Mobilitat en Transport Públic. Oferta.

- Sabadell disposa d'una oferta de transport públic en bus de 23 línies, gestionada per l'empresa TUS.
- Disposa d'una flota de 67 vehicles, dels quals, el 30% són de baixes emissions.
- Els autobusos interurbans estan operats per diverses empreses: Sarbus, Sagalès.
  - 23 línies de bus urbà (2,9 km carril bus)
  - 12 línies de bus interurbà
  - 3 línies de bus nocturn
  - 1 línia de FCG (S2) amb 5 estacions.
  - 1 línia de Rodalies (R4) amb 3 estacions.
- Existeixen 20 parades (106 places) de taxis que funcionen de 6h - 22h i 5 nocturnes que funcionen de 22h - 6:00 h.

Xarxa autobús urbà

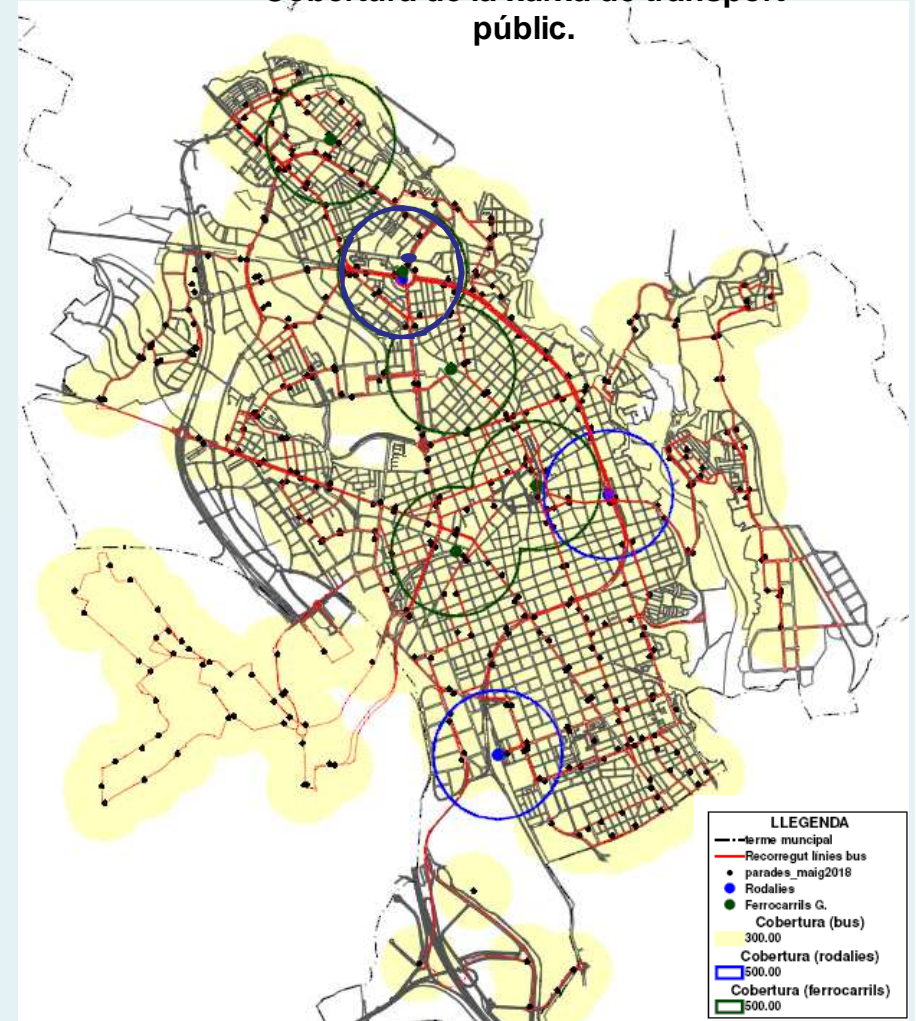


La consolidació de la xarxa de ferrocarril existent permetrà afrontar grans reptes de pacificació i sostenibilitat.

## 7. Mobilitat en Transport Públic. Demanda

- Cada dia feiner a Sabadell es realitzen quasi 100.000 desplaçaments en transport públic.
- Dels mitjans de transport públic, el bus urbà representa el 52% dels usos, seguit de les connexions externes de ferrocarrils que representen el 48% (RENFE i FCG).
- La xarxa actual de bus cobreix bastant uniformement tot el territori. La cobertura és quasi total en un radi de 300 metres.
- Les parades de FCG cobreixen zona central i del nord del municipi i de Rodalies la central i sud.

Cobertura de la xarxa de transport públic.



Ajuntament  
de Sabadell



Diputació  
Barcelona

**PMUS**  
Pla de Mobilitat  
Urbana i Sostenible  
de Sabadell

# TRANSPORT PÚBLIC

## Punts Forts

La nova xarxa de transport públic subterrània proporciona a Sabadell un nou potencial i permet el replantejament de tot el transport públic de la ciutat.

Cal seguir potenciant les estacions de FGC i Rodalies com zones d'intercanvi modal.

Les connexions que no es poden realitzar amb ferrocarril, queden cobertes amb la xarxa de bus interurbana.

La xarxa de bus incrementa anualment el nombre de passatgers i està ben valorada pels usuaris, tant en itinerari com en qualitat de servei.

La nova xarxa de transport públic subterrània proporciona a Sabadell un nou potencial i permet el replantejament de tot el transport públic de la ciutat.

Cal seguir potenciant les estacions de FGC i Rodalies com zones d'intercanvi modal.

## Punts Febles

A les hores puntes, les estacions de FGC i Rodalies, presenten ocupacions molt elevades.

Es pot millorar l'enteniment de la xarxa de bus, degut a la complexitat d'interpretació per una persona que no utilitza el transport públic o és de fora de la ciutat.

Existeixen pocs trams de carrers amb prioritat pel bus.





# TRANSPORT PÚBLIC

## Punts Forts

Les connexions que no es poden realitzar amb ferrocarril, queden cobertes amb la xarxa de bus interurbana.

La xarxa de bus incrementa anualment el nombre de passatgers i està ben valorada pels usuaris, tant en itinerari com en qualitat de servei.

La renovació de la flota està permetent modernitzar el transport públic en superfície utilitzant vehicles més sostenibles.

El bus disposa d'un elevat nombre de pantalles d'informació de temps de pas en parada i aplicació mòbil que permet a l'usuari consultar l'hora real de pas de l'autobús i disposar d'informació de les línies.

El Districte 2 disposa d'una bona cobertura amb transport públic, tenint l'estació de FGC al barri de la Creu Alta i l'estació de Plaça Espanya. Amb el bus urbà es disposa d'una bona cobertura per accedir a la zona central del municipi.

## Punts Febles

Gran centralització de les línies de bus que circulen pel centre del districte respecte a barris com Puiggener.

Seria ideal disposar d'alguna estació més ferroviària, al Parc Tauli (mobilitat) Can Llong i al sud de la Ciutat.



# VEHICLE PRIVAT



Ajuntament  
de Sabadell



Diputació  
Barcelona

**PMUS**   
*Pla de Mobilitat  
Urbana i Sostenible  
de Sabadell*

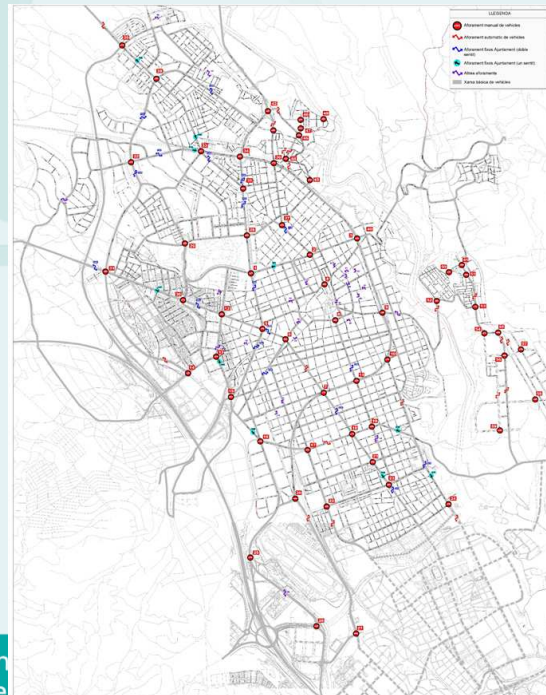
# Jerarquitzar i modernitzar la xarxa viària del vehicle privat permetrà optimitzar la seva capacitat.

## 8. Mobilitat en Transport privat. Oferta

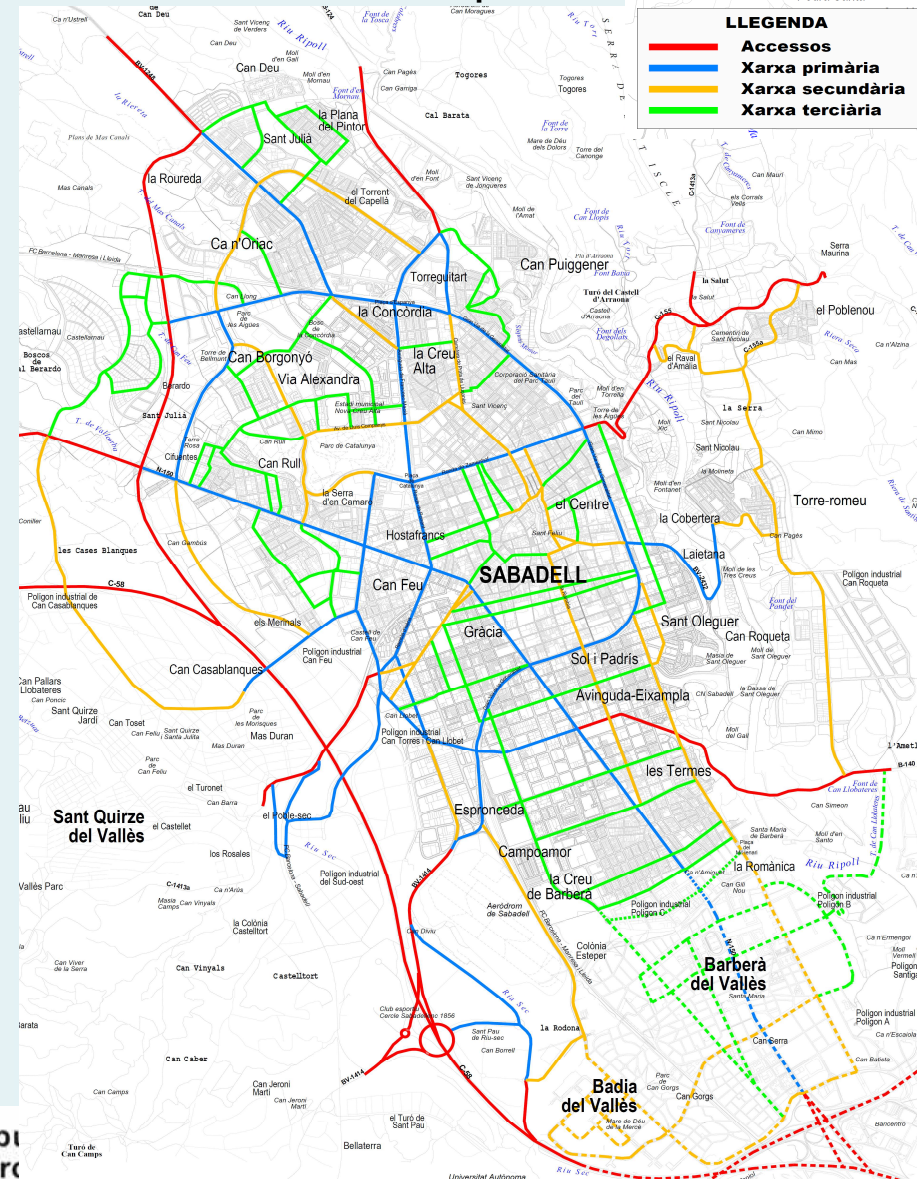
S'han realitzat **59 punts d'aforament manuals** de 8 hores i **22 automàtics**.

S'ha diferenciat la xarxa viària entre:

- Accessos
- Primària
- Secundària
- Terciària



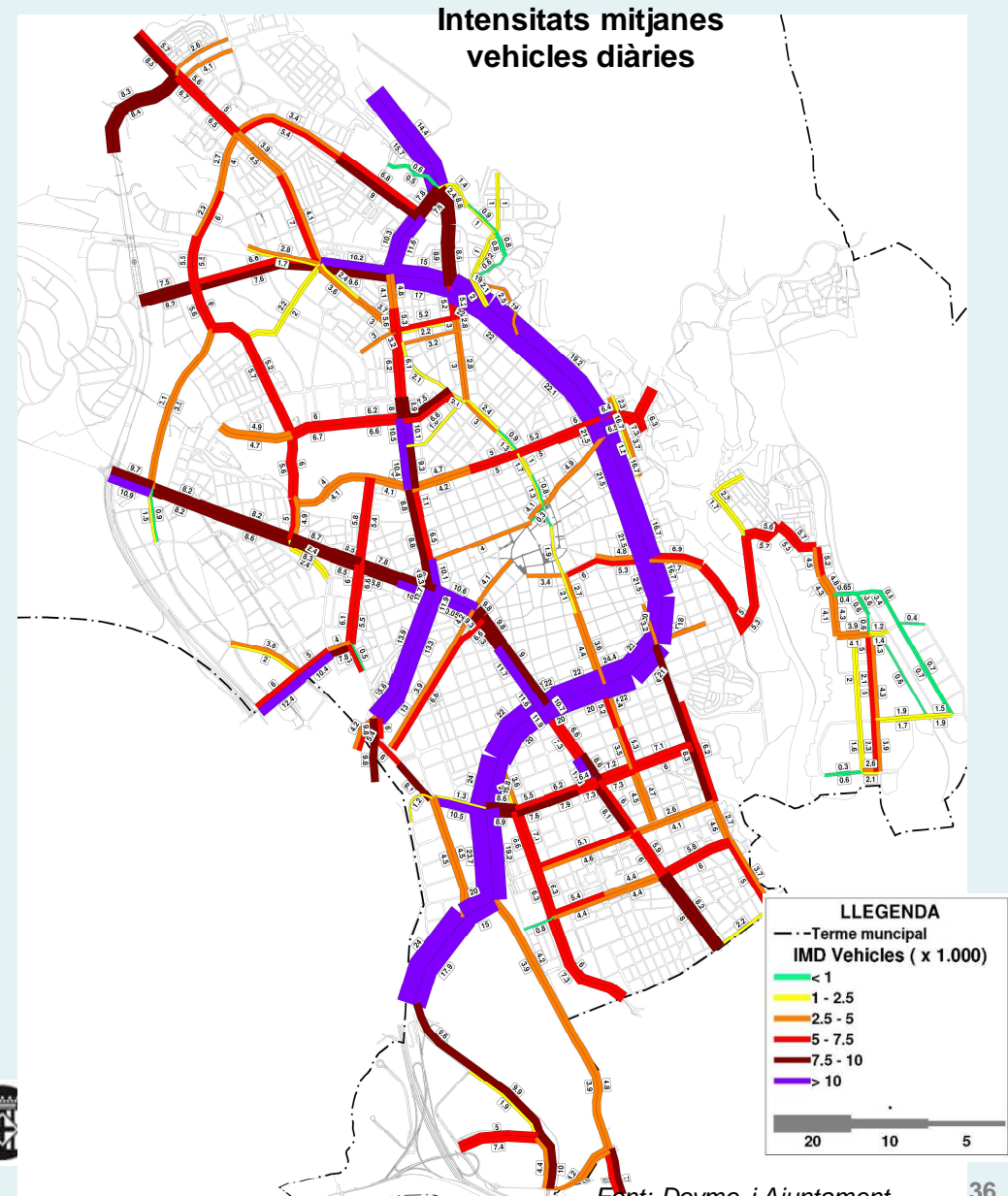
### Jerarquia viària



Cada dia entren i surten de Sabadell 220.000 veh/dia. De pas circulen aproximadament 30.000 veh/dia.

## 8. Mobilitat en Transport privat. Demanda.

- Cada dia es realitzen de l'ordre de 365.000 desplaçaments en vehicle privat, el 70 % de connexió.
- La Gran Via és una ronda interior y representa una gran frontera entre dos parts de la ciutat. Concentra en alguns trams més de 20.000 veh/dia per sentit.
- Es important desenvolupar mesures per impulsar els desplaçaments perimetrals.
- S'han de definir les diferents xarxes i evitar friccions en els diferents modes.



Ajuntament  
de Sabadell



Font: Doymo i Ajuntament

# VEHICLE PRIVAT

## Punts Forts

L'estructura dels carrers de Sabadell permet una jerarquia viària on és factible pacificar el 70% dels carrers de la ciutat.

El planejament aprovat planteja infraestructures que permetrien pacificar tota la ciutat.

Els vials actuals que actuen com a frontera, es poden reorganitzar per evitar la fricció amb altres modes de transport.

## Punts Febles

Sabadell és una ciutat on s'utilitza el cotxe més del necessari, sobretot perquè encara és factible aparcar en origen i en destinació.

Cada dia travessen per la Gran Via en direcció Castellar del Vallés a l'entorn de 30.000 vehicles. El futur d'aquesta avinguda està condicionat per la manca d'infraestructures de ronda.

La Ronda Nord o tancament de la Ronda Oest fins la carretera de Castellar no està acabada.

Per arribar als polígons de l'est de la ciutat, Can Roqueta o Torre-romeu, s'utilitza la trama urbana. Seria recomanable una connexió sud fins a Sant Pau de Riu Sec.

La Ronda est representa un element de planejament que cal valorar en perspectiva de futur a llarg termini.



# VEHICLE PRIVAT

## Punts Forts

Amb el tancament de la Ronda Nord es podrien disminuir els vehicles que circulen per la Gran Via i disminuiria el trànsit que es produeix en els barris propers com pot ser la Creu Alta.

El Districte 2 disposa de l'Eix comercial Macià el qual és molt potent i aplega visitants d'altres municipis amb la seva oferta d'aparcament i zones d'oci.

La transformació de la Gran Via ha suposat una millora important per la qualitat de vida del barri.

## Punts Febles

El Districte 2 aplega vies que poden circular més de 10.000 vehicles al dia com és Francesc Macià, Plaça Concòrdia i Josep Tarradellas. Per la B-124 hi circulen segons el tram aproximadament 7.000 veh/dia en els dos sentits.

La c-1413a concentra al voltant de 7.000 vehicles per sentit que provoca situacions de congestió important en les hores punta.

D'altra banda, la Gran Via superen en els 22.000 veh/diaris en sentit sud i els 19.000 en sentit Plaça Espanya.



# APARCAMENT



Ajuntament  
de Sabadell



Diputació  
Barcelona

**PMUS**   
*Pla de Mobilitat  
Urbana i Sostenible  
de Sabadell*

# Els barris perifèrics presenten dèficit d'estacionament durant la nit.

## 9. Aparcament. TOTAL Ciutat

- Es detecta una major pressió d'estacionament als barris nord i sud de la ciutat, coincidint amb creixements majoritaris dels anys 60 sense dotació pròpia d'estacionament al parc d'habitatges

	NIVELL D'OCUPACIÓ DE L'OFERTA D'ESTACIONAMENT			
	% ocupació nocturna			
	Calçada		Solars	TOTAL
	Residencial	Industrial		
13. CIJUNTES	12,9%		103%	112%
8 CAN PUIGGENER	10,4%		100%	104%
5 SANT JULIÀ	10,1%		100%	101%
24 AVINGUDA EIXAMPLE	10,0%			100%
26 LA CREU DE BARBERÀ	9,7%		100%	97%
7 LA ROUREDA	9,7%			97%
25 LES TERMES	9,6%			96%
23 SOLI PADRÍS	10,1%		87%	95%
6 CA N'ORIAC	9,6%		71%	87%
1 CAN DEU	9,6%		67%	84%
12 CAN RULL	9,7%		79%	83%
27 ESPRONCEDA	8,1%		79%	81%
22 NOSTRA LLAR	7,9%			79%
19 HOSTAFRANC	8,5%		77%	79%
15 ELS MERINALS	9,6%		70%	78%
3 TORRENT DEL CAPELLÀ	9,1%		74%	76%
11 LA CREU ALTA	8,3%		54%	76%
20 CENTRE	8,4%		39%	73%
21 COVADONGA	7,1%			71%
4 TORREGUITART	8,8%		53%	66%
2 LA PLANA DEL PINTOR	9,2%		45%	59%
18 GRÀCIA	7,9%	33%		57%
10 LA CONCÒRDIA	8,5%		33%	51%
9 CAN LLONG	10,6%		27%	46%
14 CAN GAMBUS	8,4%		5%	39%
28 CAMPOAMOR	7,3%		23%	36%
16 CAN FEU	7,7%	22%		35%
17 LA SERRA D'EN CAMARÓ	5,4%		11%	18%
<b>TOTAL</b>	<b>90,0%</b>	<b>29,9%</b>	<b>52,5%</b>	<b>68%</b>

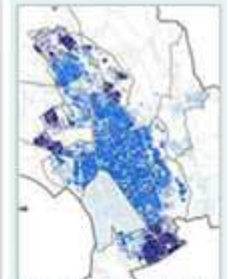
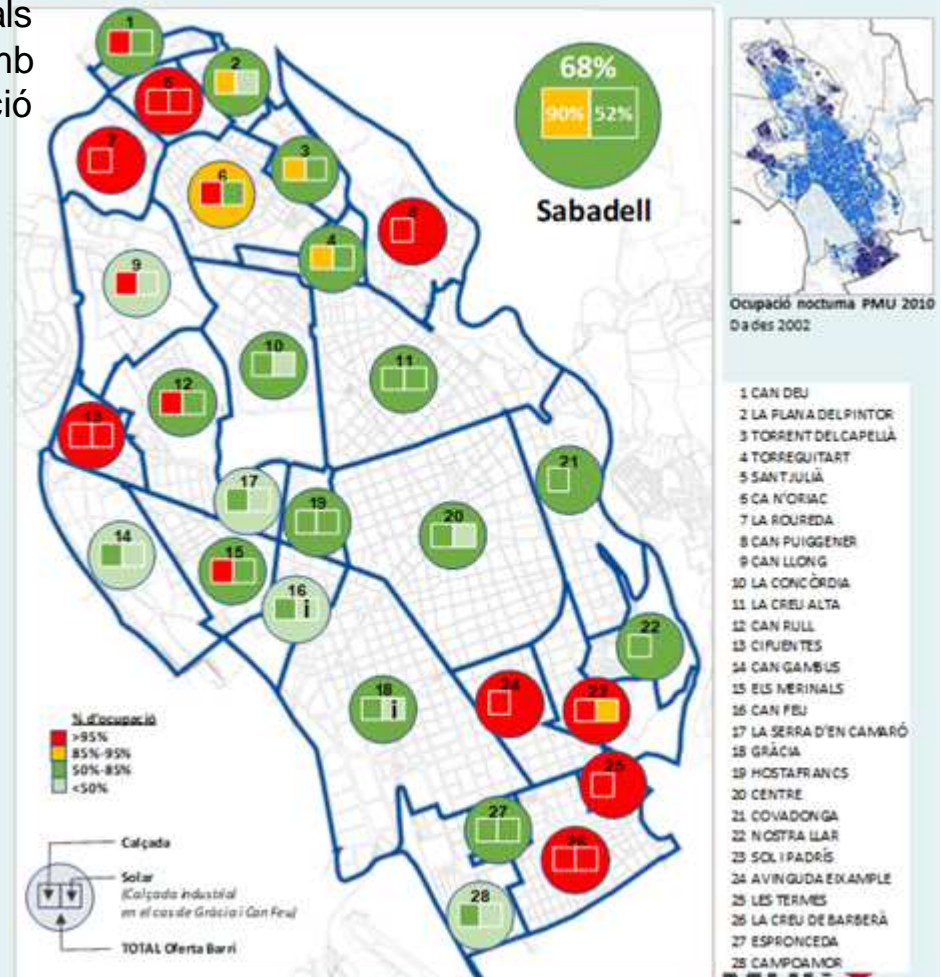


de Sabadell



Diputació  
Barcelona

## OCUPACIÓ NOCTURNA DE L'ESTACIONAMENT A LA CALÇADA



Ocupació nocturna PMU 2010  
Dades 2002

- CAN DEU
- LA PLANA DEL PINTOR
- TORRENT DEL CAPELLÀ
- TORREGUITART
- SANT JULIÀ
- CA N'ORIAC
- LA ROUREDA
- CAN PUIGGENER
- CAN LLONG
- LA CONCÒRDIA
- LA CREU ALTA
- CAN RULL
- CIJUNTES
- CAN GAMBUS
- ELS MERINALS
- CAN FEU
- LA SERRA D'EN CAMARÓ
- GRÀCIA
- HOSTAFRANC
- CENTRE
- COVADONGA
- NOSTRA LLAR
- SOLI PADRÍS
- AVINGUDA EIXAMPLE
- LES TERMES
- LA CREU DE BARBERÀ
- ESPRONCEDA
- CAMPOAMOR

**MUS**  
Pla de Mobilitat  
Urbana i Sostenible  
de Sabadell

Font: Doymo i Ajuntament



# APARCAMENT

## Punts Forts

### DISTRICTE 2

No es detecta una oferta de zona blava i aparcaments públics saturada a l'entorn de l'Eix Macià.

S'ha d'estudiar la possibilitat de regular, així com millorar la senyalització tant horitzontal com vertical per augmentar la seguretat en l'aparcament com per exemple al Eix Macià.

El barri de la Creu Alta, tot i la seva centralitat, no supera el 75% d'ocupació de l'oferta a la calçada a la nit, de forma que el sistema d'estacionament podria assumir perfectament una possible reducció de places per futures actuacions a la via pública a favor del vianant o la bicicleta.

## Punts Febles

### DISTRICTE 2

El barri de Puiggener és un dels que té una pressió d'estacionament residencial més alta (104% d'ocupació nocturna), barri que no disposa de solars d'estacionament complementaris a l'oferta a la calçada com passa a d'altres barris de la ciutat.

A l'entorn de l'Eix Macià, a on hi ha zona blava i pàrquings públics, hi ha molta oferta en solars (molts buits a la nit) que generen una mobilitat en vehicle privat de motiu treball que caldria reduir.

A l'entorn del Hospital Parc Taulí es detecta un gran impacte d'indisciplina de vehicles, que s'endinsa al barri de la Creu Alta i Covadonga.




# DISTRIBUCIÓ URBANA DE MERCADERIES



Ajuntament  
de Sabadell



Diputació  
Barcelona

**PMUS**   
*Pla de Mobilitat  
Urbana i Sostenible  
de Sabadell*

# D.U.M

## Punts Forts

Sabadell presenta diferents espais comercials, emplaçats al centre, nord i sud del municipi (Av. Matadepera, Centre/Rambles, Carretera de Barcelona, etc).

La zona comercial central de Sabadell és una referència i un pol d'atracció a nivell comarcal, on es pot avançar en la regulació de la darrera *milla* de distribució.

Les zones de C/D, en general presenten una bona funcionalitat i es detecta una capacitat més que suficient per la demanda actual.

A la Plaça Major, la C/D conviu adequadament amb la resta de modes, no es detecten accidents motivats per aquesta activitat.

El mercat municipal és un espai estratègic per la DUM al centre de la ciutat.

## Punts Febles

La C/D no està regulada mitjançant aplicacions que permetin el seu control i gestió.

Moltes zones de C/D estan ocupades de forma irregular per turismes o es sobrepassen els temps d'estada permesos (sobretot als barris).

No està resolta la darrera *milla* de la DUM, cal potenciar les microplataformes i els centres de distribució amb guixetes.



# SEGURETAT VIÀRIA



Ajuntament  
de Sabadell



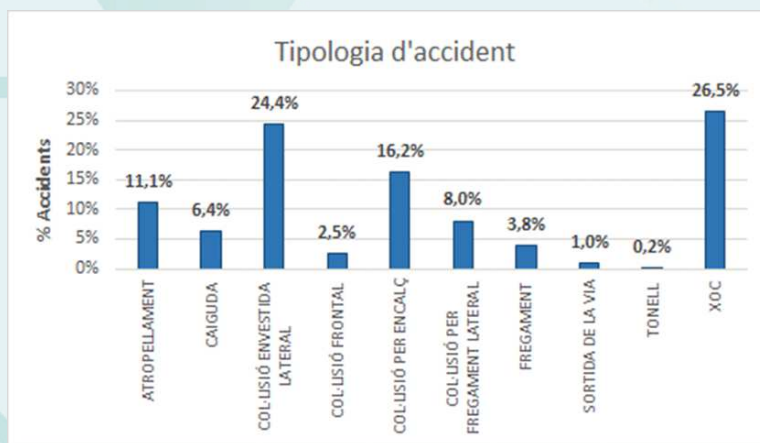
Diputació  
Barcelona

**PMUS**   
*Pla de Mobilitat  
Urbana i Sostenible  
de Sabadell*

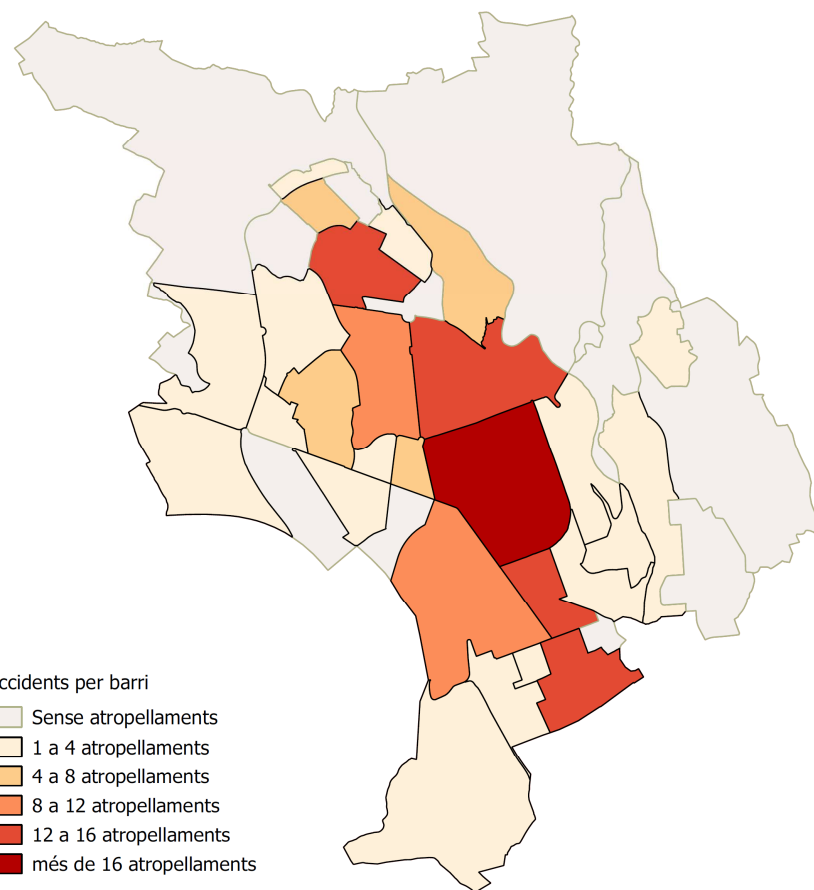
Als darrers anys, l'accidentalitat a la ciutat ha anat decreixent a bon ritme.

## 11. Seguretat viària

- A Sabadell es van produir 571 accidents amb víctimes l'any 2019 (1.379 accidents en total).
- En aquests accidents van haver 41 accidents amb ferits greus o morts.
- Del total de 6 víctimes mortals, 4 van ser per atropellaments i 1 va ser un conductor.
- Gradualment, el nombre d'accidents des de 2013 han anat incrementant-se, arribant al seu màxim en 2016. Del 2017 al 2019 s'observa una constant reducció.



Accidents per barri.



Ajuntament  
de Sabadell



Diputació  
Barcelona

**PMUS**   
Pla de Mobilitat  
Urbana i Sostenible  
de Sabadell

# SEGURETAT VIÀRIA

## Punts Forts

Sabadell porta 3 anys amb reduccions successives d'accidentalitat i víctimes d'accident, cosa que indica el camí a seguir.

La pacificació de la ciutat esdevindrà en una millora de la seguretat viària.

Un dels objectius del present PMUS és reduir l'accidentalitat en tots els modes de transport i fer de Sabadell una ciutat segura.

## Punts Febles

Encara hi ha víctimes mortals de vianants i esdeingudes per atropellaments concentrats als barris centrals de la població.

Cal actuar en els atropellaments i en l'accidentalitat de les motos.

És adient actuar sobre les friccions entre vianants, ciclistes i conductors de VMP.



# MEDI AMBIENT



Ajuntament  
de Sabadell



Diputació  
Barcelona

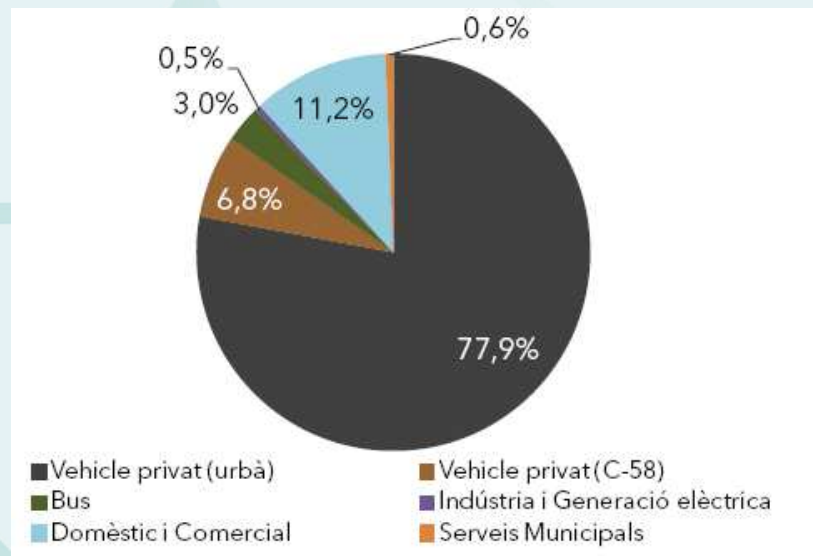
**PMUS**   
*Pla de Mobilitat  
Urbana i Sostenible  
de Sabadell*

Una part de la població de Sabadell presenta nivells de NO<sub>2</sub> per sobre del límit de les recomanacions establertes per l'OMS.

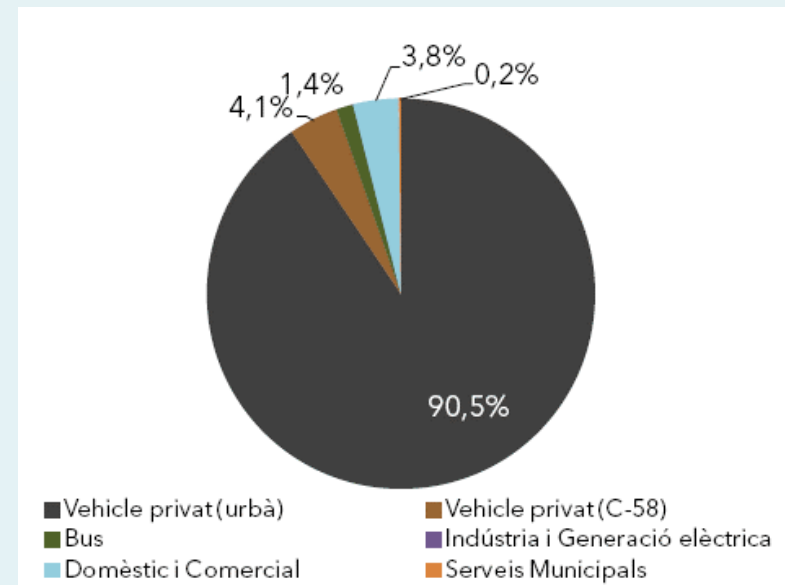
## 12. Medi ambient

- Sabadell va impulsar un Pla de Millora de la Qualitat de l'aire (2017-2022) es va crear amb l'objectiu de reduir els màxims establerts a la ciutat en un 16%.
- El sector de la mobilitat en superfície emet el 85% del NOX i el 95% de PM10.
- El conjunt de mesures ha d'aconseguir reduir un 16% NOX i un 17% PM10.

EMISSIONS PRODUÏDES DE NOX



EMISSIONS PRODUÏDES DE PM10





El rati d'espais verds per habitant és molt reduït.

## 12. Medi ambient

- Per augmentar la qualitat del verd d'alineació i cercar la compensació d'emissions, Sabadell va elaborar un **Pla Director de l'Arbrat**

### PLANIFICACIÓ

#### 4- PROPOSTA DE NOVES PLANTACIONS

Fruit d'un estudi sobre les amplades de les voreres dels carrers de Sabadell se'n desprèn que:

- El **63.3%** correspon a voreres de **menys de 3m** on no és recomanable plantar arbrat.
- El **16.71%** correspon a voreres estretes d'**entre 3 i 4.5m** i on es recomana plantar arbres de port petit.
- El **9.38%** correspon a voreres mitjanes d'**entre 4.5 a 6m** on es poden plantar arbres de port mitjà.
- El **10.56%** correspon a voreres amples de **més de 6m** que permeten la plantació d'arbres de port gran.

La majoria de voreres amples i mitjanes que poden acollir arbres ja disposen d'alineacions i bona part (63.3%) de les voreres de Sabadell són massa estretes per poder ser plantades.

Els esforços s'han de centrar no tant en la quantitat com en la **millora de la qualitat** de les posicions existents per tal que els arbres viaris assoleixin el màxim desenvolupament de les seves capçades.



Ajuntament  
de Sabadell



Barcelona

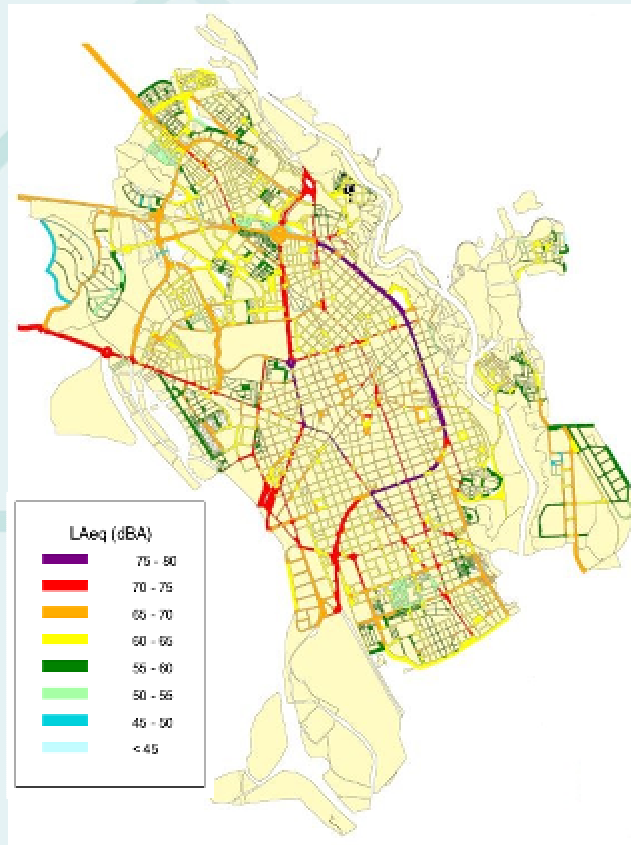
**PMUS**   
Pla de Mobilitat  
Urbana i Sostenible  
de Sabadell

Entre el 20-25% de la població està exposada a nivells de soroll per sobre de les recomanacions de l'OMS.

## 12. Medi ambient

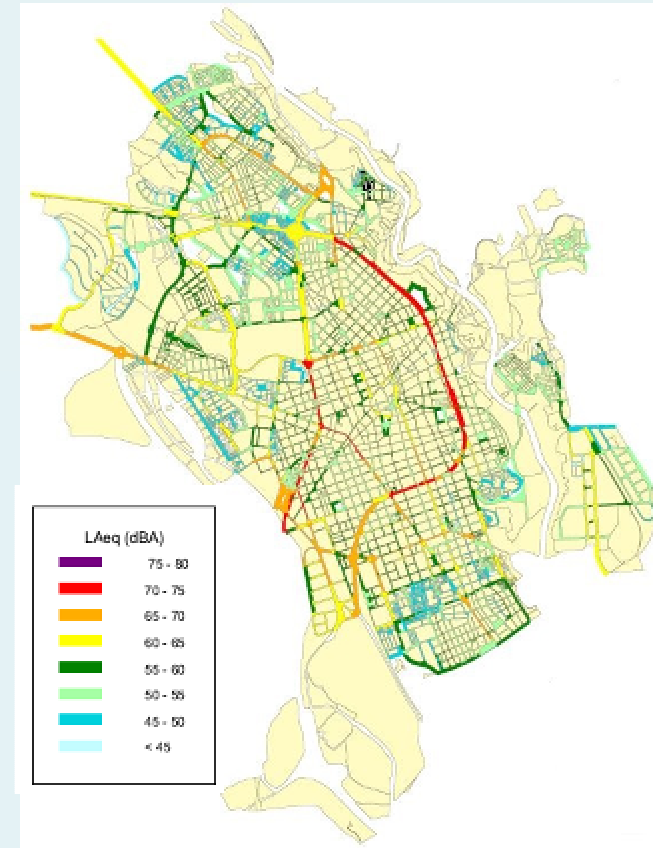
Durant el dia, el 80,2% de la població es troba per sota de 65 dBA.

MAPA ACÚSTIC DIA: 7:00 A 21:00h



Per la nit, el 75,3% de la població es troba per sota de 55 dBA.

MAPA ACÚSTIC NIT : de 21:00h a 7:00h



Ajuntament  
de Sabadell



Diputació  
Barcelona

Font: Mapa estratègic de Soroll de Sabadell 2013

**PMUS**   
Pla de Mobilitat  
Urbana i Sostenible  
de Sabadell

# MEDI AMBIENT

## Punts Forts

Sabadell té un pulmó verd al nord del terme municipal que cal potenciar.

Disposa de l'habitat natural del Riu Ripoll per créixer i desenvolupar un programa de regeneració ambiental que englobi tota la trama urbana.

El Pla Director de l'Arbrat desenvolupat per l'Ajuntament de Sabadell proporciona una gran oportunitat per ampliar la compensació natural d'emissions en el municipi.

El municipi de Sabadell té potencial per definir una Zona Urbana d'Atmosfera protegida (ZUAP) amb l'objectiu de reduir la contaminació emesa.

Els camins escolars afavoreixen la reducció del trànsit i les seves emissions les quals afecten a la salut dels infants.

Els mapes acústics nocturns que engloben el Districte 2 destaca per tenir els nivells de descans que marca la OMS a excepció de la Gran Via, degut a la configuració i la morfologia dels carrers destacant la zona residencial.

## Punts Febles

Sabadell ha de seguir treballant per no superar els líndars de contaminació de l'aire marcats per l'Organització Mundial de la Salut (OMS).

Molts barris no disposen d'espais verds suficients, el rati m<sup>2</sup> d'espai verd per habitant es molt pobre.

A l'entorn del 25% de la població es troba exposada a nivells acústics per sobre dels 65 dBA.

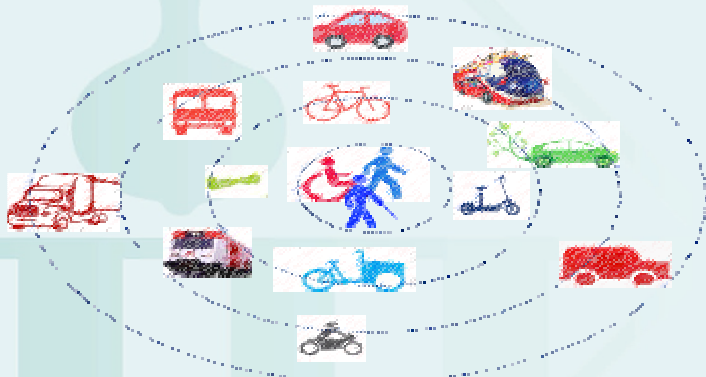
Tot i la progressiva conscienciació de la població en termes ambientals, encara queda un llarg recorregut per reduir els efectes produïts de la contaminació.

Durant el dia, es localitzen varis punts del Districte 2 on es superen els líndars permesos. Aquestes vies són la Plaça de la Creu Alta, Gran via ( tram Antoni Forrellad), rotonda carrer Alcalde Moix o bé Francesc Macià.



### 13. Missió del PMUS Sabadell

1. Millorar la qualitat de vida de les persones, garantint la convivència entre els residents i l'activitat econòmica (comerç, oci, turisme...).
2. Assegurar una mobilitat ètica i equitativa que recolzi els més dèbils de la cadena modal i les persones amb mobilitat reduïda, posant al vianant en el centre de les prioritats, com a element de definició de les xarxes de mobilitat i com el protagonista en el disseny de les infraestructures.



3. Gestionar la mobilitat com un dret i un servei a la ciutadania (dones, homes, nenes i nens, residents i visitants, etc.), aprofitant les possibilitats de tractament específic que donen les noves tecnologies de direccionament, control i seguretat.



## 13. Missió del PMUS Sabadell

4. Garantir la seguretat, la comoditat i l'economia dels desplaçaments de persones i de les mercaderies.
5. Connectar de forma "harmònica" o planificar totes les infraestructures de les diferents xarxes de mobilitat de la ciutat, de forma que sigui viable el PMUS amb un equilibri entre els nivells de servei.
6. Garantir la funcionalitat de les xarxes de transport de Sabadell i de les seves connexions amb l'Àrea Metropolitana de Barcelona, en la que l'aprofitament de l'ocupació dels vehicles sigui una exigència ètica.
7. Cercar una mobilitat que tendeixi cap a les zero emissions atmosfèriques i sòniques, desenvolupar zones urbanes de baixes emissions o atmosfera protegida.
8. Comunicar als usuaris i usuàries les formes d'optimitzar la seva elecció dels modes de transports per realitzar el seu viatge.



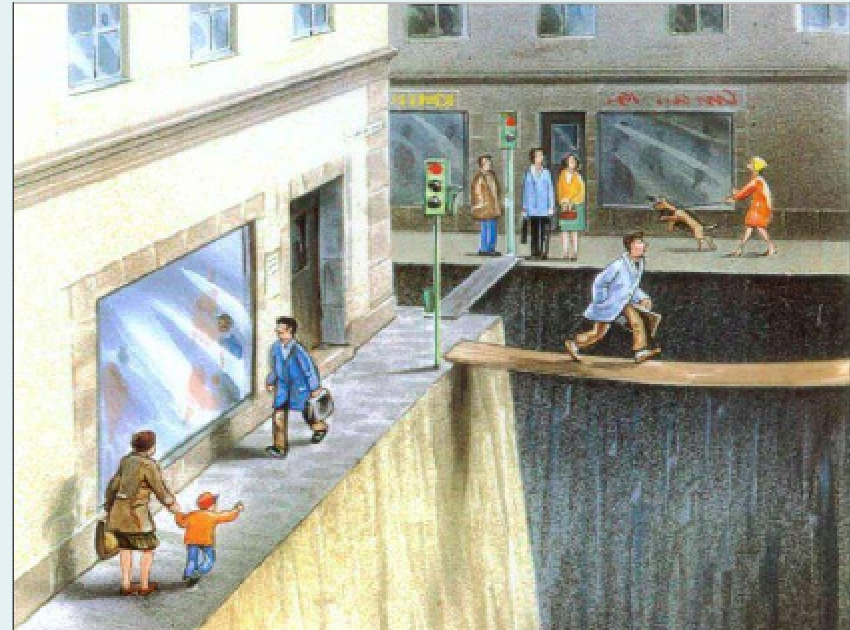
## 14. Línies estratègiques del PMUS

**GENERAR ÀREES DE CENTRALITAT DE VIANANTS I LLEURE A CADA DISTRICTE I CERCAR LA CONNECTIVITAT ENTRE ELLES.**

**DESENVOLUPAR I FER VIABLE LA XARXA DE CARRILS I ITINERARIS EN BICI PREVISTA AL PLA DIRECTOR DE LA BICICLETA DE SABADELL.**

**ACONSEGUIR LA MÀXIMA COBERTURA I INTERMODALITAT AMB UN SERVEI DE TRANSPORT PÚBLIC EFICIENT MODERN I ADAPTAT A LA DEMANDA.**

**FILTRAR EL TRÀNSIT DE PAS, MANTENINT ELS NIVELLS DE SERVEI I ORDENANT L'INTERIOR DELS DISTRICTES PER GARANTIR L'ACCÉS DELS RESIDENTS.**



Ajuntament  
de Sabadell



Diputació  
Barcelona

**PMUS**   
Pla de Mobilitat  
Urbana i Sostenible  
de Sabadell

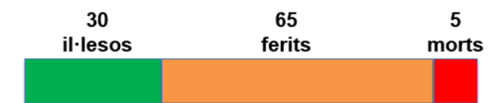
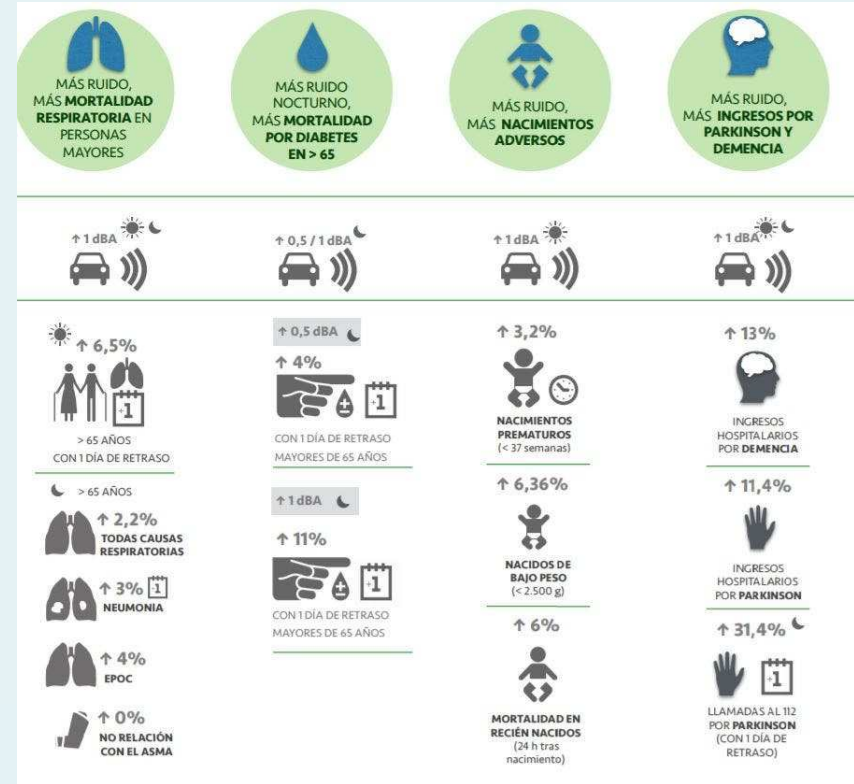
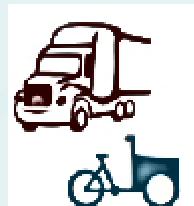
# 14. Línies estratègiques del PMUS

POSAR EN FUNCIONAMENT LES ZUAP, POTENCIAR LA FLOTA DE VEHICLES PÚBLICS ELÈCTRICS I CONSTRUIR D'UNA XARXA DE PUNTS DE RECÀRREGA.

REDUIR ELS ACCIDENTS A LA CIUTAT I ARRIBAR A LES 0 VÍCTIMES MORTALS.

EQUILIBRAR OFERTA I DEMANDA D'APARCAMENTS: EN CALÇADA PEL RESIDENT I FORA DE CALÇADA PEL VISITANT (ROTACIÓ).

UNIFORMITZAR ELS SISTEMES ACTUALS DE C/D, CREANT MICROPLATAFORMES I UNA XARXA DE CONSIGNES.



**MOLTES GRÀCIES PER LA  
VOSTRA ATENCIÓ !**

**PMUS**   
*Pla de Mobilitat  
Urbana i Sostenible  
de Sabadell*



Ajuntament  
de Sabadell



Diputació  
Barcelona



Desarrollo  
Organización  
Movilidad

**PMUS**   
*Pla de Mobilitat  
Urbana i Sostenible  
de Sabadell*