

PROTOCOL MUNICIPAL PER A L'ABORDATGE DE LES VIOLÈNCIES MASCLISTES I LGTBIFÒBIQUES



Ajuntament
de Sabadell

ÍNDEX

PRESENTACIÓ INSTITUCIONAL	4
1. DEFINICIÓ, OBJECTIUS I ABAST D'ACTUACIÓ DEL PROTOCOL	5
1.1 Definició, objectius i finalitat del protocol	5
1.2 Abast del protocol	6
2. COM S'HA ELABORAT AQUEST PROTOCOL	9
3. DIAGNOSI I PUNT DE PARTIDA	10
4. ESTRUCTURA ORGANITZATIVA I FUNCIONS	11
5. IMPLANTACIÓ, SEGUIMENT I AVALUACIÓ DEL PROTOCOL	16
6. CIRCUIT LOCAL	17
6.1 Alguns conceptes previs en el funcionament d'un circuit	17
6.2 Serveis que intervenen en l'abordatge de la VM i lgtbifòbia	19
6.3 Criteris de valoració i derivació	20
7. RECURSOS DEL TERRITORI QUE FORMEN PART DEL CIRCUIT	25
7.1 Mapa de recursos del territori	25
7.2 Fitxes de recursos del territori	29
8. TRACTAMENT DE LES DADES	50
8.1 Protecció de dades	50
9. MARC CONCEPTUAL DE LES VIOLÈNCIES MASCLISTES	52
Introducció	52
9.1 Tipologia i àmbits de les violències masclistes	53
9.1.1 Caràcter estructural de les violències masclistes	53
9.1.2 Formes de violència implícites i explícites	54
9.1.3 Àmbits de les violències	58
9.2 Comprensió del fenomen de les violències	62
9.2.1 Legitimació de les violències masclistes	62
10. MARC LEGAL	65
10.1 Marc Legal general	65
10.2 Àmbit local – Municipi de Sabadell	70
11. GLOSSARI	71
12. BIBLIOGRAFIA RECOMANADA	75
13. ÍNDIX D'ANNEXOS	77

ANNEXOS:

Annex 1. Document carta adhesió al protocol

Annex 2. Guia de resposta immediata davant de feminicidis i situacions d'extrema gravetat per Violències masclistes o de gènere

Annex 3. Fitxa derivació SIAD (Servei Informació i atenció a les Dones)

Annex 4. Fitxa derivació SAI LGTBI(Servei Atenció integral Lgtbi)

Annex 5. Fitxa derivació SIE (Servei Intervenció Especialitzada Dones en situació de VM)

PRESENTACIÓ INSTITUCIONAL

Sabadell és una ciutat que ha estat i continua estant compromesa amb la lluita contra tota mena de discriminació a les persones, i en concret, contra les dones i persones lgtbi.

La violència masclista és la violència que pateixen les dones pel sol fet de ser-ho, i és l'expressió més greu de la cultura patriarcal, que en alguns casos acaba amb la vida de les dones i que en d'altres no permet el ple desenvolupament dels drets, la igualtat d'oportunitats i les llibertats de les dones i col·lectiu lgtbi. S'emmarca en les violències per raó d'una discriminació prèvia, en aquest cas, per raó de discriminació sexista cap a les dones i a totes les persones lgtbi.

Les diferents manifestacions de les violències masclistes i lgtbifòbiques constitueixen un atemptat contra els nostres drets, que exigeix l'assumpció de responsabilitats en el seu abordatge per part de l'Administració pública i en xarxes amb la resta de serveis i entitats.

L'Ajuntament de Sabadell va especialitzar l'atenció a les víctimes l'any 2000 creant el Centre d'Atenció a la Dona i l'any 2002 amb un protocol municipal d'actuació davant les situacions de violència envers les dones. Amb l'aprovació del Pla Municipal per a la igualtat d'oportunitats entre Dones i Homes (2008-2012) es va actualitzar el protocol i es va publicar al 2010. Posteriorment també es va actualitzar el Pla d'Igualtat de Gènere i LGTBI (2018-2022). També hem de posar en valor l'increment de recursos i serveis destinats a aquest àmbit a la nostra ciutat, com és el Servei d'Atenció Integral LGTBI (2019), i el Servei d'Intervenció Especialitzada en Violència Masclista(2020), que venen a sumar esforços al ja consolidat Servei d'Informació i Atenció a les Dones.

La realitat actual i les noves incorporacions legislatives busquen incrementar la protecció de les dones i persones lgtbi, penalitzar adequadament els agressors i fomentar la prevenció.

És per aquest motiu que des de Sabadell ens proposem la revisió del protocol d'abordatge de les violències masclistes i lgtbifòbiques a la nostra ciutat.

La nova edició del Protocol és el fruit d'una llarga experiència acumulada pel Servei de Feminismes i Diversitat de l'Ajuntament de Sabadell i gràcies a l'estreta cooperació entre altres serveis del mateix Ajuntament, les forces de seguretat, i diferents serveis i òrgans col·legiats de la ciutat, per tal de perfilar i actualitzar l'estratègia i els procediments a seguir, en els casos de violència contra les dones i persones lgtbi.

Un Protocol pensat des del punt de vista de les dones i del col·lectiu lgtbi, a les quals posem sempre al centre de qualsevol actuació, i per tant, orientat a donar una resposta ràpida i eficaç, ajustada a les característiques de cada persona i de cada cas, i orientada a garantir al màxim els drets fonamentals de les persones afectades.

1. DEFINICIÓ, OBJECTIUS I ABAST D'ACTUACIÓ DEL PROTOCOL

1.1 Definició, objectius i finalitat del protocol

Aquest protocol s'adreça a tots els serveis i recursos que fan abordatge a les violència masclistes i lgtbifòbiques (en endavant VM i LGTBIfòbiques) a Sabadell. És un instrument de treball per a professionals dels àmbits de prevenció, detecció i recuperació de les violències masclistes i lgtbifòbiques. Cal tenir en compte la coexistència amb altres protocols i circuits interns a cada servei i/o institució, tot i que no es faci referència a en aquest document.

La violència masclista, tal com indica les Nacions Unides¹, està profundament **arrelada en les relacions estructurals de desigualtat entre les dones i els homes, sent, per tant, una violència estructural**. Això vol dir que és una forma de violència que **té les seves arrels en la construcció històrica de la diferència entre homes i dones**, i que deixa a aquestes últimes i a totes les persones amb identitats diverses en una **posició de subordinació en totes les esferes de la vida**. Es tracta d'una violència selectiva cap a les dones que es diferencia de formes de violència puntuals entre iguals i s'emmarca en les violències per raó d'una discriminació prèvia, en aquest cas, per raó de discriminació sexista cap a les dones i a totes les persones lgtbi.

Aquesta característica estructural de la violència masclista ha comportat que des de les diferents administracions públiques s'estigui realitzant un treball d'abordatge integral d'aquesta problemàtica social. Aquestes actuacions estan emmarcades per la Llei 5/2008, del 24 d'abril, del dret de les dones a erradicar la violència masclista, que estipula al seu Article 85 els objectius d'aquests protocols, posant el focus al treball en xarxa i en els circuits d'atenció coordinada entre tots els actors i complementària, les metodologies d'intervenció i la implementació d'un model únic d'atenció. Aquest marc legal s'ha ampliat a partir de **la Llei 17/2020, de 22 de desembre, de modificació de la Llei 5/2008, del dret de les dones a eradicar la violència masclista**.

D'aquesta manera, la sistematització de l'abordatge de la violència masclista a través de la definició de protocols permet afavorir i incentivar la implementació d'estratègies de coordinació i de treball en xarxa entre els diferents àmbits, serveis i professionals que intervenen al llarg del procés de recuperació, com a condició necessària per a proporcionar una atenció de qualitat a les persones que viuen o han viscut una situació de VM i LGTBIfòbiques, incloent la prevenció i sensibilització.

Des de l'àmbit local és fonamental l'adopció d'acords de col·laboració i protocols d'actuació que desenvolupin, concretin i s'adaptin a les respectives realitats. El procés d'adaptació a nivell municipal, implica l'estructuració d'un sistema articulat i homogeni d'atenció en què cada servei/recurs, de l'àmbit social, sanitari, laboral, educatiu, policial, judicial, entre altres, tingui indicacions concretes de com ha de procedir, en quin moment ha d'actuar i qui té competències per actuar.

¹ Naciones Unidas (2006), Poner fin a la violencia contra la mujer De las palabras los hechos, Estudio del Secretario General Naciones Unidas

1.1.1 Objectius generals

Els objectius generals d'aquest Protocol són:

1. Contribuir decisivament a l'eradicació de les violències masclistes a la ciutat de Sabadell, a partir d'un model d'intervenció que situï les dones i tot el col·lectiu LGTBI com a subjectes actives d'atenció;
2. Donar una resposta institucional integrada i eficaç a les persones afectades per les violències masclistes.

1.1.2 Objectius específics

Els objectius específics d'aquest Protocol són:

1. **Identificar els recursos existents** al territori i que intervenen en els casos de violències masclistes i lgtbifòbiques per tal de definir els circuits de coordinació i els criteris de derivació, i fer-los públics per al conjunt de la xarxa;
2. **Enfortir el treball en xarxa**, augmentant, quantitativament i qualitativament, la coordinació i comunicació interserveis i interprofessionals, per millorar la qualitat de l'atenció;
3. **Unificar criteris compartits** entre totes les persones intervinents com a professionals multidisciplinars, tant d'apropament teòric com metodològics, generant un llenguatge compartit i implicant a aquesta tasca tots els actors socials;
4. Vetllar perquè els recursos que es posin a disposició de les dones i persones LGTBI afectades per violències masclistes i lgtbifòbiques implementin **metodologies d'intervenció que evitin la victimització secundària i potenciïn la seva autonomia**, no generant noves dependències;
5. Facilitar al conjunt de professionals una **formació específica i diversificada** sobre el fenomen de les violències masclistes i lgtbifòbiques i promoure l'intercanvi d'experiències i bones pràctiques.

1.2 Abast del protocol

1.2.1 Àmbits que aborda el protocol²

Aquests àmbits són:

Àmbit de la parella

La violència física, psicològica, sexual o econòmica exercida contra una dona o una persona LGTBI i perpetrada per l'home que n'és o n'ha estat el cònjuge o per la persona que hi té o hi ha tingut relacions similars d'afectivitat;

² Es pot trobar una descripció més detallada de cadascun d'aquests àmbits en el capítol 6: Marc conceptual dels violències masclistes.

Àmbit de la família

La violència física, sexual, psicològica o econòmica exercida contra les dones, les persones LGTBI i les/els menors d'edat en el si de la família i perpetrada per membres de la mateixa família, en el marc de les relacions afectives i dels lligams de l'entorn familiar. Aquest àmbit inclou els maltractaments i l'abús sexual contra infants i adolescents, a l'àmbit familiar.

Àmbit Laboral

La violència física, sexual o psicològica exercida contra les dones i les persones LGTBI que es pot produir en el centre de treball i durant la jornada laboral, o fora del centre de treball i de l'horari laboral si té relació amb la feina, i que pot adoptar dues tipologies: assetjament per raó de sexe i assetjament sexual.

Assetjament laboral per raó de sexe, identitat i/o expressió de gènere o orientació sexual: comportament no desitjat relacionat amb el sexe d'una persona en ocasió de l'accés al treball remunerat, la promoció en el lloc de treball, l'ocupació o la formació, que tingui com a propòsit o produeixi l'efecte d'atemptar contra la dignitat de les dones i de crear-los un entorn intimidatori, hostil, degradant, humiliant o ofensiu.

Assetjament sexual a l'àmbit laboral: qualsevol comportament verbal, no verbal o físic no desitjat d'índole sexual que tingui com a objectiu o produeixi l'efecte d'atemptar contra la dignitat d'una dona o d'una persona LGTBI, o de crear-li un entorn intimidatori, hostil, degradant, humiliant, ofensiu o molest

Àmbit Comunitari

Assetjament i Agressió Sexual: qualsevol acte de naturalesa sexual no consentit per les dones o les persones LGTBI, inclosa l'exhibició, l'observació i la imposició, per mitjà de violència, intimidació, prevalença o manipulació emocional i relacions sexuals, amb independència que la persona agressora pugui tenir amb la dona o la menor una relació conjugal, de parella, afectiva o de parentiu

Matrimonis forçats³: aquell matrimoni que es produeix sense consentiment vàlid de les persones afectades i que ha estat forçat per terceres persones, que solen ser de l'entorn familiar, que s'atorguen la facultat de decisió i pressionen perquè es produeixi el matrimoni;

Mutilació Genital Femenina⁴: S'entén per mutilació genital qualsevol procediment que implica l'extirpació total o parcial dels genitals externs femenins o altres agressions per raons culturals, religioses o d'altres amb finalitat no terapèutica.

Tràfic amb finalitats d'explotació sexual⁵: s'entén per explotació sexual "la prostitució forçada, que inclou les situacions de tràfic amb finalitat d'explotació sexual". La prostitució forçada

³ A nivell de Catalunya existeix un Protocol específic per a abordar casos de Matrimonis Forçats: [Protocol per a la prevenció i l'abordatge del Matrimoni Forçat a Catalunya](#)

⁴ A nivell de Catalunya existeix un Protocol específic per a abordar la MGF: [Protocol per l'abordatge de la violència masclista en l'àmbit de la salut a Catalunya](#)

⁵ A nivell de Catalunya existeix un Protocol específic per a abordar el TEH: [Protocol de Protecció de les víctimes de Tràfic d'Éssers Humans a Catalunya](#)

implica, com a forma de violència masclista, la coacció per a l'exercici de la prostitució, però sense donar-se necessàriament la captació, el transport i trasllat de la persona. De la mateixa manera, s'entén per tràfic de persones com "un fenomen independent de la situació de regularitat administrativa per transitar o residir en un territori.

Vulneració de drets sexuals i reproductius: Qualsevol vulneració que impliqui la privació o limitació a l'exercici de la salut sexual i reproductiva. Com ara l' accés a serveis de salut reproductiva sense discriminació, el dret a l'atenció obstètrica, el dret a l'avortament, el dret a accedir als anticonceptius, el dret a accedir a informació sobre salut sexual i reproductiva i el dret a estar lliure d'interferències indegudes en la salut sexual i reproductiva- com són, per exemple, la mutilació genital femenina i les esterilitzacions forçades o sense consentiment.

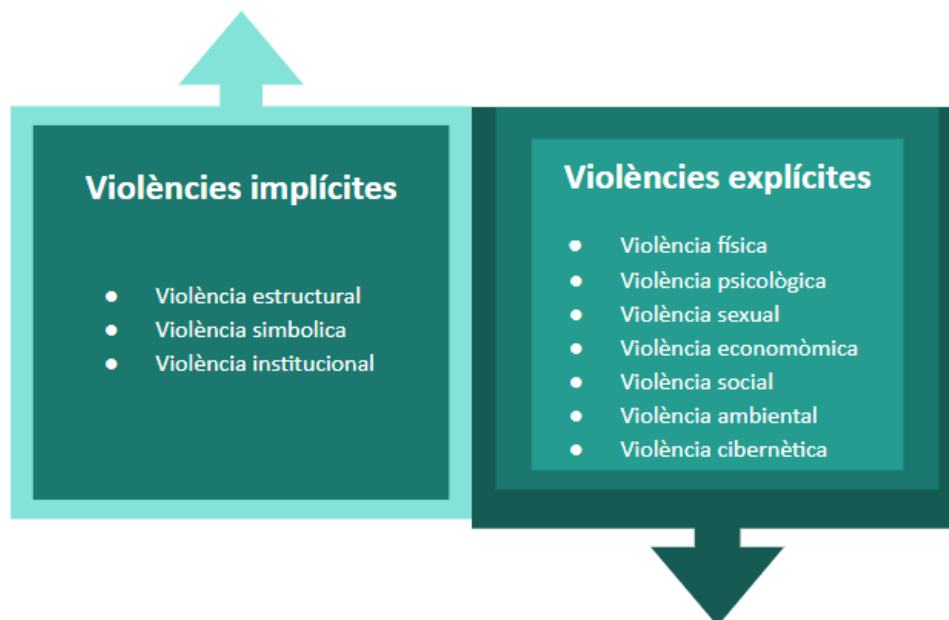
Assetjament LGBTIfòbic: s'anomena bullying LGBTIfòbic a aquelles conductes de maltractament que tenen com objecte l'orientació sexual de la víctima o aquelles més genèriques que es pretenen justificar per motius de la seva diversitat sexual, identitat de gènere o /i expressió de gènere.

Àmbit Digital

La violència masclista en l'àmbit digital suposa una dominació sobre la víctima amb recurs a Internet i mitjançant estratègies humiliants que afecten la privacitat i intimitat de la persona i generen un mal a la seva imatge pública. Aquest tipus de pràctiques es donen principalment entre joves i a través de les xarxes socials però es poden donar entre persones amb relacions afectives, persones de la mateixa família, persones en el mateix entorn laboral o persones desconegudes.

1.2.2 Tipologies de violència contemplades a aquest Protocol⁶

En els àmbits descrits amb anterioritat es poden donar diversos tipus de violències, totes a l'abast del present Protocol. Aquestes són:



2. COM S'HA ELABORAT AQUEST PROTOCOL

El punt de partida per l'elaboració del protocol ha sigut:

- El protocol municipal per l'abordatge de la violència masclista de Sabadell (any 2010)
- La Guia de resposta immediata davant de feminicidis i situacions d'extrema gravetat per violències masclistes o de gènere (2020)
- El circuit actual i el treball que s'està realitzant des del municipi
- La detecció inicial de necessitats percebudes per part dels equips professionals que intervenen en situacions de violències masclistes i lgtbifòbiques a Sabadell

Per la recollida d'informació respecte al treball actual en matèria de violències masclistes i lgtbifòbiques al municipi i la detecció de necessitats dels equips professionals s'ha comptat amb:

- Enquesta als diferents agents clau del territori que poden intervenir en violències des dels seus recursos de forma especialitzada o no.
- Creació d'un grup motor a través del que s'han realitzat 5 sessions de treball per abordar diferents aspectes vinculats al protocol i al circuit d'intervenció a la ciutat.
- 3 sessions de treball i retorn de resultats amb la Comissió de violències masclistes.

⁶ Es pot trobar una descripció més detallada de cadascuna d'aquestes tipologies en el capítol 6: Marc conceptual dels violències masclistes.

Han format part del grup motor els següents serveis:

- Servei d'Informació i atenció a les dones (SIAD)
- Acció Social de l'Ajuntament de Sabadell (AS)
- Atenció a la Salut Sexual i Reproductiva (ASSIR)
- Col·legi de l'Advocacia de Sabadell
- Corporació Sanitària Parc Taulí
- Grup I d'Atenció a la Víctima Mossos d'Esquadra (GAV)
- Servei Atenció a la Víctima Policia Municipal de Sabadell (SAV)
- Servei d'Intervenció especialitzada (SIE)

3. DIAGNOSI I PUNT DE PARTIDA

La realització del diagnòstic, a través de les diferents sessions de treball compartit i l'enquesta inicial complimentada per diferents serveis que formen el circuit contra les violències masclistes i lgtbfòbiques de Sabadell, ha permès obtenir una primera detecció de punts forts i necessitats percebudes per part dels equips professionals del territori. Alguns punts a ressaltar en aquesta diagnosi són:

- L'existència d'un protocol a la ciutat previ i la voluntat d'actualitzar-lo
- El bon funcionament de la Comissió de violència masclista, destacant:
 - ⇒ La subcomissió de casos
 - ⇒ La comissió com espai d'actualització, formació i coneixement dels recursos i serveis del territori
- La voluntat de que en els espais de participació hi hagi més representació d'altres serveis i figures professionals
- La necessitat de millorar els fluxos d'informació perquè arribi la informació de la comissió a tots els equips professionals dels serveis participants
- La necessitat d'eines i circuits específics per l'abordatge de situacions cada vegada més prevalents en els serveis:
 - ⇒ Violències filio-parentals
 - ⇒ Violències en el marc de relacions sexo-afectives entre persones del mateix sexe
 - ⇒ violències masclistes a través de les xarxes socials
 - ⇒ violències sexuals fora de l'àmbit de la parella
 - ⇒ violències lgtbfòbiques
 - ⇒ Violències masclistes en l'àmbit escolar
- La necessitat de conèixer millor la realitat de les violències masclistes en certs grups de dones i saber com detectar-les i abordar-les:
 - Dones grans
 - Adolescents
 - Dones amb diagnòstic de SM/Discapacitat/consum problemàtic de drogues
 - Dones en situació de carrer (sensellarisme)

-Dones migrades

- El desconeixement de la incidència de la violència en la població: no hi ha quantificació unificada de les persones que viuen o exerceixen violències masclistes a nivell de ciutat, més enllà de la registrada per cada servei.
- La voluntat d'analitzar i consensuar criteris, dificultats i fluxos de derivacions entre serveis.
- La necessitat de facilitar recursos i materials per la detecció i acompanyament des de serveis no especialitzats
- La necessitat d'eines de seguiment i avaluació del circuit i del protocol.

4. ESTRUCTURA ORGANITZATIVA I FUNCIONS

L'estructura de treball i seguiment del protocol es basa en diferents espais de decisió i treball des de la premissa del treball en xarxa:

	○ Comissió de violència masclista	Espai permanent.
	○ Subcomissió de casos	Espai atemporal, segons demanda
	○ Comissions de treball	Espais de treball puntuals i específics segons necessitats dels agents del territori. Presenten una finalitat i temporalitat concreta.

COMISSIÓ DE VIOLÈNCIA MASCLISTA

La comissió de VM és un òrgan tècnic amb capacitat resolutiva i de presa de decisions, format per membres de les institucions/serveis que formen part del circuit. És liderat per l'àmbit de Feminismes de l'Ajuntament de Sabadell

Serveis/membres que la componen	Àmbit	Servei
	Dones i LGTBI	Representant del Servei responsable de les polítiques de Feminismes i LGBTI de l'Ajuntament de Sabadell Servei d'Informació i Atenció a les Dones (SIAD) Servei d'Atenció Integral LGTBI (SAI LTBI) Servei d'Intervenció Especialitzada (SIE)
	Cossos seguretat	Polícia Local (SAV)

		Mossos d'Esquadra (GAV)
	Acció Social	Representant d'Acció Social de l'Ajuntament Representant de Cicles de Vida de l'Ajuntament
	Entitats Socials	Representant Punt Trobada Familiar Creu Roja
	Salut	Representat de Salut de l'Ajuntament Representant dels Centres d'Atenció Primària (CAP) Corporació Sanitària Parc Taulí (Unitat de Treball Social i Urgències) Centre d'Atenció a les Drogodependències (CASD) Atenció a la Salut Sexual i Reproductiva (ASSIR)
	Judicial	Col·legi de l'Advocacia de Sabadell Fiscal en Cap dels jutjats de Sabadell
	Educació	Representant d'Educació de l'Ajuntament
	Ocupació	Representant de Promoció Econòmica de l'Ajuntament Servei D'Ocupació de Catalunya (SOC)
	*La comissió podrà convidar a participar a diferents serveis segons la temàtica que es vulgui abordar.	
Funcions de la comissió	<ol style="list-style-type: none"> 1. Fomentar l'elaboració i implementació de procediments, protocols, instruments i eines necessàries per al bon funcionament del circuit 2. Impulsar les actuacions necessàries per promoure el treball transversal i coordinat entre els diversos serveis i elaborar propostes d'optimització dels recursos. 3. Mantenir actualitzat el Protocol per a una intervenció integral i coordinada contra les violències masclistes i lgtbifòbiques a la ciutat de Sabadell. 4. Analitzar les necessitats emergents i realitzar propostes de millora respecte a l'abordatge de les violències masclistes. 5. Proposar l'avaluació periòdica dels protocols i eines disponibles. 6. Resoldre els eventuais problemes tècnics que puguin sorgir en el desplegament de les estratègies del circuit en l'àmbit institucional i elevar-los a la Mesa Institucional quan escaigui. 7. Vetllar perquè les institucions proporcionin al col·lectiu de professionals formació en violències masclistes 8. Impulsar les eines que permetin la recollida sistemàtica de les dades de registre per part de cada institució. 9. Identificar les necessitats formatives dels i les professionals 	

	<ol style="list-style-type: none"> 10. Donar a conèixer a la comissió a tots els serveis /recursos, informació sobre metodologies, programes i protocols d'actuació que es portin a terme des de cada institució en el municipi. 11. Promoure i coordinar fòrums de debat, grups de treball i jornades d'intercanvi, així com accions de formació per al conjunt de professionals de la xarxa. 12. Establir un pla de comunicació per difondre el protocol, el circuit i la seva tasca a cada servei.
Responsabilitats de les persones membres	<ol style="list-style-type: none"> 1. Actuar com a referent tècnic de la institució o organització a què pertany i traspassar les decisions que es prenguin en el marc de la comissió de violència masclista a la pròpia institució. 2. Comunicar els procediments, aprenentatges, bones pràctiques, treballs i iniciatives que es presentin en el marc de la comissió a la resta de professionals del servei que representa 3. Realitzar retorn de les decisions preses en el marc de la comissió a la resta de professionals del seu servei/àmbit 4. Organització de les comissions de treball 5. Garantir la participació dels tècnics i tècniques de la seva organització en les comissions de treball, si escau, així com en els espais de debat i anàlisis que s'aniran organitzant durant l'any.
Periodicitat	<p>Sessions de treball bimensuals per la planificació i el seguiment de les accions i objectius marcats en el protocol.</p> <p>També es podran convocar sessions de treball excepcionals i/o específiques amb l'objectiu de resoldre problemes i/o disfuncions per donar resposta a necessitats immediates o emergents.</p>

La **subcomissió de treball de casos** és un espai de treball, depenent de la comissió de violències masclistes:

SUBCOMISSIÓ DE CASOS

La subcomissió de Casos es construeix com un espai de debat i anàlisi de casos en què es creuen les diferents mirades i visions professionals en matèria de violències masclistes, facilitant l'intercanvi de coneixement i la formació del col·lectiu de professionals que formen part del circuit a través del treball de casos.

És important no confondre aquest espai amb els espais més o menys formals de coordinació de casos entre serveis.

Liderat pel SIAD i SAI LGTBI

Serveis/membres que la componen	<ul style="list-style-type: none"> • Membres permanents de la subcomissió: SIAD, SIE, SAI LGTBI
	<ul style="list-style-type: none"> • Altres serveis del territori que siguin pertinents, siguin membres o no del circuit, segons cas.

Funcions de la Comissió de Treball	<ol style="list-style-type: none"> 1. Agilitzar l'articulació de la intervenció en el municipi davant situacions de casos complexos i/o que intervenen varis serveis 2. Elaborar i dissenyar estratègies, procediments, metodologies i eines d'acord amb els objectius per a les quals han estat creades. 3. Avaluar i diagnosticar qualsevol aspecte relacionat amb les violències masclistes.
Responsabilitats de les persones membres	<ol style="list-style-type: none"> 1. Participar proactivament en la Comissió de Treball. 2. Aportar casos que es consideri important abordar des de la comissió de casos
Periodicitat	S'organitzaran reunions de treball amb la freqüència i durant el temps necessari segons demanda i necessitat dels serveis participants.

La **comissió de violències masclistes** pot designar altres subcomissions o comissions de treball així com, grups de treball específics o puntuals per qualsevol aspecte que es requereixi o es consideri important. Aquestes subcomissions o comissions específiques tindran les següents característiques:

ALTRES COMISSIONS DE TREBALL ESPECÍFIQUES

S'organitzaran Comissions de Treball per treballar qüestions específiques i per a la producció d'eines, guies, metodologies i procediments de treball del circuit. Poden ser creades a proposta de qualsevol dels òrgans o espais de treball. Liderat pel Servei de Feminismes

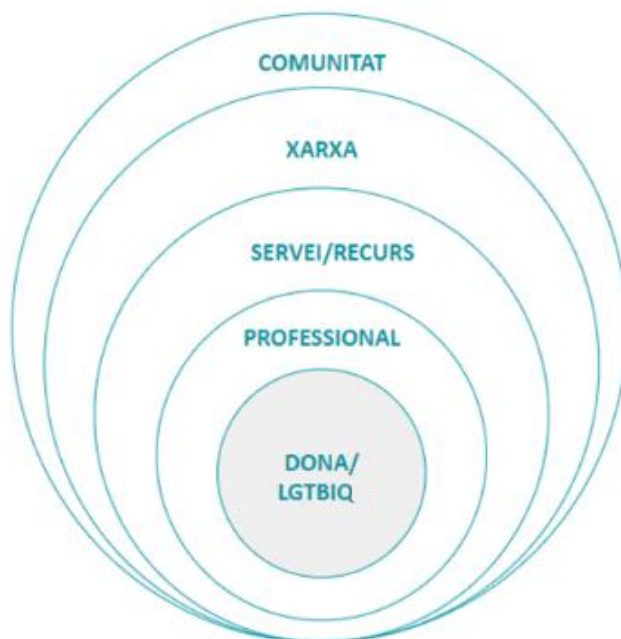
Serveis/membres que la componen	<ul style="list-style-type: none"> • Representants dels serveis de la Comissió de violències masclistes • Altres serveis o professionals del territori experts en la matèria que vol abordar la comissió específica • Persones professionals experts dels serveis que siguin pertinents, siguin membres o no del circuit
Funcions de la Comissió de Treball	<ol style="list-style-type: none"> 1. Elaborar i dissenyar estratègies, procediments, metodologies i eines d'acord amb els objectius per a les quals han estat creades. 2. Avaluar i diagnosticar qualsevol aspecte relacionat amb les violències masclistes.
Responsabilitats de les persones membres	<ol style="list-style-type: none"> 1. Participar proactivament en la Comissió de Treball. 2. Portar a terme la missió per a la qual s'ha creat la Comissió
Periodicitat	S'organitzaran reunions de treball amb la freqüència i durant el temps necessari per executar l'encàrrec per al qual han estat formades.

Aquestes comissions de treball específiques, sempre que sigui necessari podran comptar amb el suport d'una figura experta de supervisió externa i/o altres figures professionals específiques per cada grup de treball.

Metodologia de treball de les comissions

Treball en xarxa:

Implica diversos nivells de compromís equiparables al treball en equip, en el qual els diversos actors assumeixen unes funcions i rols que es complementen, retroalimenten i co-construeixen coneixement.



5. IMPLANTACIÓ, SEGUIMENT I AVALUACIÓ DEL PROTOCOL

5.1 Implantació del protocol en el territori

L'Ajuntament té la responsabilitat de portar a termes les accions necessàries per tal de donar a conèixer el protocol i els seus continguts.

Per tal de fer possible la implementació del protocol caldrà fer una tasca de difusió, informació i formació específica.

Els objectius són:

- Donar a conèixer als equips professionals el funcionament del protocol.
- Donar informació actualitzada sobre la realitat de les violències masclistes
- Visibilitzar l'existència de serveis especialitzats en l'atenció a les violències masclistes al Municipi
- Contribuir a la formació dels i les professionals que formen part del circuit
- Fer visible que el protocol inclou també les violències masclistes que pateix el col·lectiu lgtbi

Les accions que es portaran a terme seran les següents:

1. Promoure sessions de formació /informació als i a les professionals i serveis que formen part del protocol en format presencial, semi-presencial i/o en format online.
2. Donar a conèixer el protocol a altres serveis que puguin ser detectors de VM.
3. Realitzar difusió del protocol en format material gràfic (infografia i/o díptics) adreçat als equips professionals.

El format digital del protocol per a l'abordatge de les violències masclistes i lgtbifòbiques de Sabadell estarà disponible a la web de l'Ajuntament de Sabadell

5.2 Seguiment i avaluació del protocol

L'Ajuntament, com a responsable de la implementació del protocol, ha de vetllar pel seu bon funcionament i aplicació, per la qual cosa, es planificarà el seguiment i avaluació de la següent forma:

Serà la comissió de VM qui planifiqui, dins de les seves reunions bimensuals, un espai de seguiment i avaluació del protocol, dos cops durant l'any en curs.

Objectius:

- Revisar circuits i funcionalitat del protocol
- Conèixer les actuacions marcades en cada servei respecte les Violències Masclistes i lgtbifòbiques.
- Conèixer el compliment dels objectius de les comissions de treball.
- Identificar els punts de millora dels procediments i la seva implementació, així com en l'atenció i coordinació de casos de Violències Masclistes i lgtbifòbiques

6. CIRCUIT LOCAL

Introducció: La idea de Circuit

La realització d'un Circuit d'abordatge de les violències masclistes constitueix un punt de partida i no d'arribada, per la intervenció. Un circuit és una eina viva que es va revisant i adaptant a l'evolució de la realitat i a la suma del saber tècnic de les professionals que formen part d'aquest circuit.

Aquest dispositiu públic, el circuit, es defineix a partir de la premissa que la violència masclista té un caràcter estructural i cal intervenir tant en l'atenció com en la prevenció.

També assumeix que en situacions de violència masclista i lgtbifòbica tots els serveis tenen la responsabilitat de detectar aquestes situacions i oferir l'atenció bàsica a les persones que la viuen.

6.1 Alguns conceptes previs en el funcionament d'un circuit

Abans d'entrar a presentar el circuit i els diversos serveis que compon aquest Protocol, és important conceptualitzar alguns elements clau:

Servei Referent

S'anomena Servei Referent el servei responsable de la intervenció principal amb la dona, i si és el cas, dels seus/ves fills/es. Aquest servei vindrà determinat per la problemàtica principal del cas quan la persona està atesa per més d'un servei i per la via d'entrada. Igualment, aquest servei pot variar al llarg el temps en funció de com evolucioni la situació i sempre que es valori que la problemàtica que en el seu moment va ser principal, ha deixat de ser-ho per centrar-se en altres problemes o dificultats.

El servei referent no és responsable de les intervencions dutes a terme per altres serveis intervinents, ja que no té cap relació jeràrquica ni d'autoritat formal amb ells.

El servei referent ha de buscar l'articulació entre tots els serveis que estiguin atenent a la /les persones, per intentar compartir una visió comuna, global, de la intervenció per intentar aconseguir la coherència d'actuacions i evitar la victimització secundària.

Professional Referent

El o la professional de referència és el o la professional que s'assigna al cas (persona usuària o nucli d'atenció) quan es preveu una atenció llarga o intensiva (seguiment o tractament) A més:

- És el o la professional que elabora o coordina el disseny del Pla individual o familiar d'atenció, sol/a o interdisciplinàriament intraservei o bé conjuntament amb els i/o les professionals d'altres serveis que també hi estan treballant
- És qui coordina el desenvolupament d'aquest Pla;
- És el o la professional a qui la persona o unitat de convivència es dirigeix per tenir accés a la informació, per resoldre dubtes i interrogants.

6.2 Serveis que intervenen en l'abordatge de la VM i lgtbifòbia

SERVEIS PER A L'ABORDATGE DE LA VIOLÈNCIA MASCLISTA I LA LGTBIFÒBIA							
PREVENCIÓ	Activitats preventives i de sensibilització que es realitzen a la ciutat dirigides a tota la ciutadania, a centres educatius, etc.						
DETECCIÓ	Específics de dones i col·lectiu LGTBI	Socials i comunitaris	Sanitaris	Seguretat	Judicials	Educatius	Ocupacionals
	SIAD SAI LGTBI ↓	Acció Social/EAIA, Centres cívics -Infants i joves: Ludoteques, Casal de joves, casals infantils -Persones grans: Centre de Serveis dels Complexos, SAT, SAD, Casals -Serveis d'acollida a població nouvinguda -Entitats del territori	Promoció de la Salut, CAP, CAS, CUAP, CSMA, CSMIJ, ASSIR, CDIAP-DAPSI,	Polícia Municipal (SAV) Mossos Esquadra (GAV)	J.VIDO DAM Advocacia Delegats de Justícia Jutjats Guàrdia	Centres educatius Escola Adults EAP Educació en el Lleure	Promoció Econòmica: Intermediació, Ocupació, Formació i Emprenedoria. SOC
ATENCIÓ	SERVEIS ESPECÍFICS D'ATENCIÓ A LA VM I LGTBIFÒBIA			SERVEIS NO ESPECIALITZATS D'ATENCIÓ A LA VM I LGTBIFÒBIA			
	↓	SIAD SAI LGTBI SIE	socials sanitaris judicials seguretat Serveis Socials SUES CAP H.Taulí Advocacia Jutjat de Guàrdia Mossos Esquadra Polícia Municipal				
RECUPERACIÓ	Específics d'atenció a dones i col·lectiu LGTBI	Específics d'atenció a filles i fills	Social i comunitaris	Sanitaris	De seguretat	Educatius	Ocupacionals
	SIE SIAD SAI -LGTBI	SIE SIAD STPT	Acció Social EAIA Taula adjudicació Habitatge Emergències	CSMA CAP CAS	Mossos Esquadra (GAV) Polícia Municipal (SAV)	Centres educatius Escola Adults EAP	Promoció Econòmica: Intermediació, Ocupació, Formació i Emprenedoria (SOC)

6.3 Criteris de valoració i derivació

La demanda de la persona que viu o ha viscut violència masclista o lgbifòbia

Les situacions de violència no acostumen a ser identificades per la persona que les pateix ni per qui les exerceix com a situacions d'abús, atès que poden quedar justificades o normalitzades dins d'una dinàmica abusiva, especialment quan es donen en el si de la parella. També pot ser que com a professionals es tinguin dificultats per identificar-les, atès que sovint aquestes conductes són tolerades o justificades per patrons culturals i socials. Per això, una qüestió important a considerar serà el tipus de demanda.

En la majoria de situacions, és probable que una persona que viu situacions d'abús o violència masclista o lgbifòbia d'entrada no ho reconegui o no ho verbalitzi, perquè li fa por o vergonya o perquè simplement no és conscient de la violència que està rebent. Per això cal distingir entre:

- **Demanda implícita.** Situacions en què, davant d'una situació determinada, se sospita que la persona es troba en una situació de violència, d'abús o de vulnerabilitat, però no la reconeix o bé no ho verbalitza de forma oberta.
- **Demanda explícita.** Situacions en què la persona reconeix que alguna cosa no va bé i és conscient que pateix algun tipus d'abús, o fins i tot us demana ajuda obertament. En aquest cas, la situació de violència és explícita i està confirmada.

També aquí cal tenir en compte el posicionament de la persona, especialment la seva demanda en relació al servei, així com la consciència de la situació que estigui vivint i els seus recursos personals i socials per a fer-ne front.

La valoració del cas i del Risc


La **valoració del cas** es realitza una vegada detectada la situació de violència i implica principalment:

- la valoració de la xarxa de suport de la persona;
- la valoració dels seus recursos propis;
- la valoració del risc de patir més violència.
- la valoració del risc per la integritat física o psicològica per a la persona

La valoració del cas ha de poder contestar:



- Quines dinàmiques ocorren?
- En quins contextos passen aquestes dinàmiques?
- Alguna cosa ha desencadenat aquestes dinàmiques en aquest moment?
- Quina és la història d'aquestes dinàmiques?

- 
- Quines són les necessitats que cal atendre?
 - Quin és el pronòstic inicial de recuperació?

A més a més, cal realitzar anàlisis amb més profunditat que cal registrar a l'expedient de la persona:

- Tipologia dels maltractaments: identificades a partir de les situacions viscudes: física, psicològica, sexual, social, econòmica;
- Freqüència i duració, Intensitat dels episodis durant els últims mesos;
- Extensió a altres persones: infants i adolescents, persones grans;
- Analitzar la relació existent amb el/les seus/ves fills/es;
- Gravetat de la situació;
- Analitzar els recursos materials i socials disponibles;
- Conèixer els antecedents de maltractaments de la persona;
- Conèixer les actituds i creences de la persona i com poden influir en el procés;
- Explorar l'impacte sobre la seva salut i la capacitat per assumir el trencament de la relació;
- Analitzar la decisió de la persona i la situació de risc

Existeixen diferents escales de **valoració de risc** i llistats i escales d'indicadors de valoració de l'estat emocional de la dona, per tal de permetre realitzar una valoració del risc que sigui objectiva, o sigui, que no depengui del perfil professional de la persona que realitza la valoració i a la vegada que sigui susceptible de ser utilitzada en la derivació de la dona i a nivell judicial com a una eina validada indicativa de la violència viscuda, encara que no tingui caràcter probatori.

Aquesta valoració es pot fer en conjunt amb la persona afectada, sempre que la seva demanda i grau de consciència de la violència viscuda ho permeti.

En tot el procés d'atenció s'ha de garantir la seguretat de la persona i proporcionar informació detallada sobre els recursos i els procediments que faciliten la resolució de la situació.

Els equips professionals han de facilitar una atenció de qualitat que situï les dones i les persones LGTBI ateses en el centre de l'atenció, per tal de potenciar les seves habilitats personals, i evitar la victimització secundària.

Una vegada realitzada la valoració del cas i del risc es podrà concloure si el cas requereix una intervenció urgent o no urgent, o potser caldria una actuació d'emergència.

Conceptualització de la situació a atendre

Atenció NO urgent: s'entén com la situació que no requereix una actuació immediata, ja que no es percep risc imminent per a la integritat física de la dona ni dels seus fills o filles, iniciant, però, les gestions i les derivacions pertinents segons quines siguin les necessitats identificades. El servei que atén ha d'engegar un procés d'informació, orientació, acompanyament i derivació als serveis adients.

Atenció urgent: s'entén com la situació que requereix una actuació immediata, donada la gravetat dels fets i la situació de la dona i les seves criatures (quan hi hagi un risc per a la integritat física de la dona o els seus fills o filles o quan el fet acabi de succeir).

Atenció d'emergència: S'entén que són aquelles situacions que comporten un risc alt i imminent per a la integritat física de la dona ni dels seus fills o filles, suposant una amenaça per la vida de les dones i llurs fills/es..

Variables per fer la derivació

Així de forma resumida podem establir que per tal de garantir que la persona que pateix la violència masclista o lgtbifòbica és atesa de manera adequada és important establir algunes variables per definir quin servei atén a la persona:

Criteris a tenir en compte per la valoració i derivació

1. **L'accés o el canal d'entrada escollit per la persona per explicar la seva situació***
 - Va escollir aquest servei per alguna raó concreta? (Proximitat, coneix una professional, recomanació, etc.)
 - Va accedir derivada o sola?
2. **El posicionament de la dona davant el procés**
 - És conscient d'estar vivint una situació de VM o lgtbifòbica?
 - Vol abordar aquesta situació?
 - Se sent capaç d'abordar aquesta situació?
3. **El diagnòstic, un cop realitzada l'exploració**
 - Hi ha risc per la persona? Quin/quins riscos?
 - És una situació urgent?
 - Quina ha de ser la primera acció?
4. **La demanda de la Persona**
 - Té una demanda clara i explícita?
 - Fa demandes implícites i s'han de treballar diverses solucions per tal de trobar la més adient?
 - Sol·licita un recurs/servei específic?
 - Demana una solució específica?
5. **La fase del procés de recuperació (model de fases) en que es troba la persona***
 - Quin és el servei més adient per la fase en la qual és troba?
 - Té vincle amb algun altre servei?

* Serà important respectar la vinculació de la persona en el servei, especialment en el cas de violències no explícites. En cas que la vinculació es realitzi en un recurs no especialitzat i la persona no vulgui ser derivada a un recurs especialitzat, el/la professional referent podrà sol·licitar assessorament i acompanyament al SIAD que podrà realitzar un seguiment del cas a través de la professional referent del servei al qual està vinculada.

A l'hora d'establir el criteri de valoració del risc de la persona atesa, seguirem el circuit d'atenció que mostra la infografia següent: **Circuit d'actuació d'abordatge de les VM i LTGBifòbiques a Sabadell**

CIRCUIT ACTUACIÓ D'ABORDATGE DE LA VIOLÈNCIA MASCLISTA I LTGBIFÒBICA A SABADELL



DETECCIÓ

Serveis socials

Serveis sanitaris

Serveis de seguretat

Serveis laborals

Serveis educatius

Entitats socials

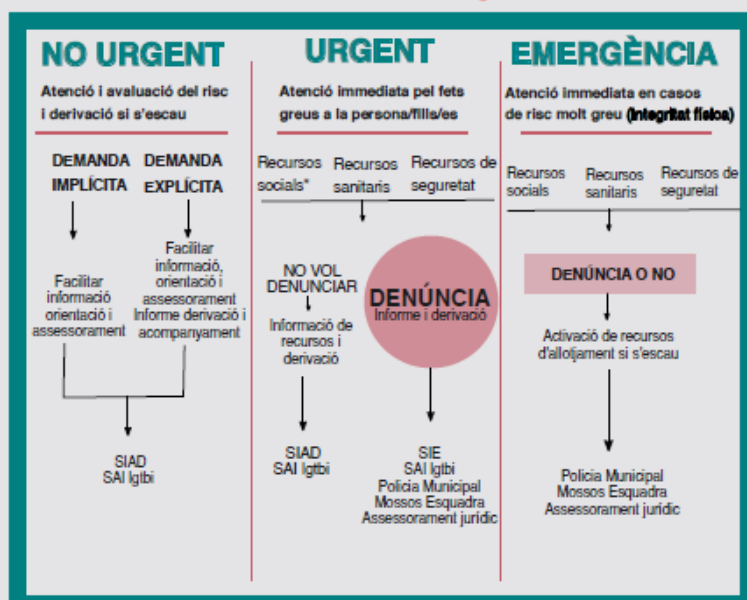
Serveis específics

Altres

Valoració del cas i de la situació de risc mitjançant indicadors d'alarma i específics

APLICACIÓ DEL PROTOCOL DE CADA RECURS I DERIVACIÓ SI S'ESCAU o facilitar informació, orientació de recursos i seguiment

ATENCIÓ



RECUPERACIÓ

Serveis socials

Serveis sanitaris

Serveis de seguretat

Serveis laborals

Serveis educatius

Entitats socials

Serveis específics

Altres

En cas d'alta gravetat o feminicidis s'activarà el protocol que inclou la guia de resposta immediata davant de feminicidis i situacions d'extrema gravetat per violències masclistes o de gènere, aprovada per la Comissió l'any 2020

En casos de feminicidi i situacions d'extrema gravetat

Des de la voluntat institucional de sistematitzar les actuacions que ja es duen a terme al municipi i des de la necessitat d'una coordinació institucional i professional que contempli la urgència i la casuística de situacions d'alta gravetat o fins feminicidis s'ha realitzat la *guia de resposta*

immediata davant de feminicidis i situacions d'extrema gravetat per violències masclistes o de gènere.

En aquesta guia, annex específic d'aquest protocol, es descriu la resposta d'actuació immediata institucional i professional davant de feminicidis i situacions d'extrema gravetat. En ella es recullen els procediments i accions a realitzar. Veure la guia pel detall d'actuació davant aquestes situacions.

7. RECURSOS DEL TERRITORI QUE FORMEN PART DEL CIRCUIT

7.1 Mapa de recursos del territori

Els recursos del territori tenen un rol específic en el procés d'atenció a les violències masclistes i lgtbifòbiques i s'articulen entre ells per a garantir aquesta mateixa atenció. A continuació es presenten els principals recursos del territori que treballen en el seu abordatge.

SERVEI	Descripció	Lloc	Telèfon i correu electrònic	Horaris
Serveis socials i especialitzats en violències masclistes	Servei d'Atenció i Informació a les Dones, (SIAD) Ajuntament de Sabadell	C. de Vidal, 146	93 7246167 genere@ajsabadell.cat	De Dilluns a divendres de 9 a 14h. De Dilluns a dijous de 15 a 17.30h Cita prèvia
	Servei Intervenció Especialitzada (SIE) Generalitat de Catalunya	Carrer de les Valls, 28. 1r pis. Porta 7a	938.528.784 sievallesoccidental@safareig.org	De Dilluns a divendres, de 9 a 19.30h
	Servei d'Atenció Integral (SAI LGTBI) Ajuntament de Sabadell	C. de Vidal, 146	93 724 61 67 genere@ajsabadell.cat	De dilluns a divendres de 9a 14h i de 15 a 17.30h Cita prèvia
	Servei d'Acció Social Ajuntament de Sabadell Serveis Socials Bàsics	Rambla, 22	93 745 31 44 93 745 32 20 acciosocial@ajsabadell.cat	De dilluns a divendres de 8 a 15h

	Mesa d'adjudicació d'habitatge d'emergència social Ajuntament de Sabadell	<ul style="list-style-type: none"> Les situacions acreditades de necessitat d'habitatge per violència de gènere tenen, per si mateixes, el màxim de puntuació (35 punts) als que s'han de sumar d'altres relacionats amb la situació familiar i/o econòmica 	VIMUSA Vapor Codina c. Blasco de Garay, 19	937 45 33 00 937 45 79 10	De dilluns a divendres de 9 a 14h
	Servei de Cicles de vida Ajuntament de Sabadell	<ul style="list-style-type: none"> Sensibilització Atenció i orientació a persones grans 	Carrer Sol i Padrís, 56	650 24 11 23 ciclesdevida@ajsabadell.cat	De dilluns a divendres de 9 a 15h
	Creu Roja	<ul style="list-style-type: none"> Servei Tècnic Punt de Trobada de Sabadell Servei d'apoderament a dones en situació de vulnerabilitat social Tallers psicosocials per a mares i filles víctimes de violència de gènere. Serveis a petició i en col·laboració d'altres serveis :Acompanyaments, terminals atenpro 	C/Marquès de Comillas,99	93 726 55 55 esther.atmetller@creuroja.org	De dilluns a dijous de 9 a 13h i de 16 a 19h Divendres de 9 a 13h
Educació	Servei d'Educació Ajuntament de Sabadell	<ul style="list-style-type: none"> Sensibilització Detecció Acompanyament 	Pg. del Pont, s/n	93 745 33 00 educacio@ajsabadell.cat	De dilluns a divendres de 8 a 18h Cita prèvia
Serveis sanitaris	Servei de Salut Ajuntament de Sabadell	<ul style="list-style-type: none"> Prevenió i Sensibilització 	Carrer Sant Joan, 24	93 745 09 70 salut@ajsabadell.cat	De dilluns a divendres de 9 a 15h
	Assistència a la Salut Sexual i Reproductiva (ASSIR)	<ul style="list-style-type: none"> Prevenió i Sensibilització Detecció i acompanyament Derivació i coordinació amb els diferents serveis Orientació i seguiment 	CAP II ST Fèlix 4rt pis c. Ctra. Barcelona,473	93 728 44 58 passirsabadell.mn.ics@gencat.cat	De dilluns a divendres de 8 a 20h
	Centre d'Atenció i Seguiment de Drogodependències (CAS)	<ul style="list-style-type: none"> Detecció, atenció, recuperació i seguiment Derivació i coordinació a recursos de zona per a dones que viuen situacions de violència de gènere (usuàries CAS i/o familiars) Detecció i abordatge de la violència contra la parella en homes consumidors en tractament al CAS Derivació i coordinació amb recursos especialitzats 	Parc Taulí, s/n Sabadell	93 723 10 10 salutmental@tauli.cat	De dilluns a divendres de 9 a 17h
	CUAP Centre d'Urgències d'Atenció Primària (CUAP)	<ul style="list-style-type: none"> Detecció i atenció Derivació i coordinació amb els recursos referents, elaboració d'Informes 	CAP St. Fèlix Crta. Brcelona, 473 Cap Ca N'Oriach c. Passeig de St. Bernat,	112/ 93 712 29 59 93 723 37 13	De dilluns a divendres de 8 a 21h Cap setmana obert 24h

	CAPS SABADELL	<ul style="list-style-type: none"> • CAP Sabadell Centre • CAP Gràcia • CAP Merinals • CAP Can Rull • CAP Creu Alta • CAP Concòrdia • CAP La Serra • CAP Sant Oleguer • CAP Sabadell Nord • CAP Ca n'Oriac • CAP Sabadell Sud • CAP Creu de Barberà 		93 725 65 85 93 746 60 87 93 745 93 90 93 724 79 20 93 723 70 14 93 713 64 20 93 746 41 81 93 715 5534 93 724 71 50 93 723 37 13 93 720 50 86 93 710 34 07	De dilluns a divendres de 8 a 20h CITA PRÈVIA ICS 93 728 44 44
	Centre de Salut Mental d'Adults (CSMA)	<ul style="list-style-type: none"> • Prevenció • Detecció • Atenció • Recuperació i seguiment 	Parc Taulí, s/n Sabadell	93 723 10 10 salutmental@tauli.cat	Dilluns a divendres de 9 a 17h
	Centre de Salut Mental Infantil i Juvenil (CSMIJ)	<ul style="list-style-type: none"> • Prevenció • Detecció • Seguiment 	Parc Taulí, s/n Sabadell	93 745 83 77 salutmental@tauli.cat	Dilluns a divendres de 9 a 17h
	El Parc Taulí Hospital Universitari de Sabadell	<ul style="list-style-type: none"> • Servei Urgències Hospitalàries 	Parc Taulí, s/n Sabadell	93 723 10 10 uts@tauli.cat	24 hores/365 dies
Cossos Policials	Grup d'Atenció a la víctima de Mossos d'Esquadra (GAV)	<ul style="list-style-type: none"> • Prevenció, detecció, atenció, coordinació i informació/derivació als recursos del territori • Instrucció denúncies, seguiments ordres de protecció i seguiment víctimes* 	Carretera de Prats de Illuànes 401	93 720 20 00, ext. 4010 o 93 724 4017 itpg7204@gencat.cat	De dilluns a divendres de 8 a 17.30h *horari per denúncies 24h a través de l'OAC
	Polícia Municipal de Sabadell. Servei d'Atenció a la Víctima (SAV) Ajuntament de Sabadell	<ul style="list-style-type: none"> • Prevenció, detecció, atenció, coordinació i derivació als recursos del territori • Elaboració de denúncies i ordres de protecció • Seguiment de les mesures judicials 	Pau Clarís, 100	93 745 32 61 900 112 092 sav@jsabadell.cat	Dilluns, dimecres, divendres de 8 a 17h Dimarts, dijous, dissabte i diumenge de 6 a 14.30h
Àmbit jurídic	Fiscalia de l'àrea de Sabadell	<ul style="list-style-type: none"> • Intervenció directa en els procediments relatius a delictes en matèria de violència sobre la dona (i violència familiar), tant en les diligències d'investigació assumides per la pròpia Fiscalia, com en la intervenció en aquells procediments judicials incoats davant els Jutjats de Violència Sobre la Dona • Promou l'adopció de mecanismes de protecció de les víctimes, instant mesures de protecció... 	Av. Francesc Macià, 34	93 745 42 74 fiscalia.area.sabadell@xij.gencat.cat	De dilluns a divendres de 8 a 15h
	Servei d'Acompanyament a la Víctima del Delicte (SAVD)	<ul style="list-style-type: none"> • Primer acompanyament • Atenció i Orientació 	Seu judicial	93 723 37 13 mireia.serra.ext@gencat.cat	De dilluns a divendres de 8 a 15h

	Col·legi de l'Advocacia de Sabadell	<ul style="list-style-type: none"> Orientació jurídica 	Av. Francesc Macià, 34, 1a planta	93 723 49 49 icasbd@icasbd.org	24 hores si és servei de guàrdia. Una vegada designat advocat/da, horari concertat
Altres	Servei d'Ocupació de Catalunya Xarxa d'Atenció a les dones en situació de violència masclista (SOC)	<ul style="list-style-type: none"> Detecció, Informació i derivació als recursos territorials d'atenció integral contra la violència masclista (Treball en Xarxa). Assessorament i orientació laboral (Definició i millora del propi projecte professional). Promoure la participació de les dones en els processos de selecció per a la cobertura de vacants (intermediació) i accions ocupacionals. Garantir la protecció i confidencialitat de les dades de les dones en situació de violència masclista. Participar en el disseny de polítiques actives d'ocupació específiques per a les demandants d'ocupació en situació de violència masclista. 	OT Sabadell Carrer de la República, 45 OT Sabadell Sardà Carrer Sardà, 121 – 123	900 80 00 46 ot_sabadell.centre.soc@gencat.cat otg_sabadellsarda.soc@gencat.cat	De dilluns a divendres de 8 a 14h
	Servei Promoció econòmica Ajuntament de Sabadell	<ul style="list-style-type: none"> Detecció Derivació Atenció i orientació 	Vapor Llonch Ctra. Barcelona, 207	937 45 31 61 mgiraldo@ajsabadell.cat	De dilluns a divendres de 9 a 14.00h

7.2 Fitxes de recursos del territori

SERVEI D'ATENCIÓ I INFORMACIÓ A LES DONES (SIAD)

AJUNTAMENT DE SABADELL

BREU DESCRIPCIÓ DEL SERVEI

El Servei d'Informació i d'Atenció a les Dones (SIAD) de Sabadell és un servei d'informació, assessorament, primera atenció i acompanyament amb relació a l'exercici dels drets de les dones en tots els àmbits relacionats amb llur vida laboral, social, personal i familiar, especialment les que pateixen situacions de violència masclista.

Accés al servei: s'efectua per iniciativa de la mateixa dona o mitjançant la derivació per part dels diferents serveis de la xarxa territorial: serveis socials d'atenció primària, serveis de salut, la Xarxa d'atenció i recuperació integral per a dones en situació de violència, les associacions de dones, etc.

Els objectius del SIAD són:

- Donar informació i orientació bàsica a les dones que ho demanin.
- Oferir atenció social a totes les dones que facin la demanda per una problemàtica personal per raó de gènere.
- Oferir suport psicològic a dones que visquin o hagin viscut una situació de violència o de discriminació per raó de gènere, tant individual com grupalment.
- Oferir suport psicològic als fills i/o filles de les dones ateses en el servei, en aquells casos que es consideri adient per realitzar una intervenció més integral en l'àmbit familiar.
- Oferir informació i assessorament sobre temes legals que comportin una discriminació per raó de gènere.
- Coordinar-se amb els serveis d'atenció especialitzada.
- Dinamitzar i col·laborar amb tots els agents comunitaris, especialment amb els grups i les organitzacions de dones

TIPOLOGIA D'INTERVENCIÓ EN VIOLÈNCIES MASCLISTES

- Sensibilització i Prevenció: es desenvolupen iniciatives comunitàries a nivell municipal de prevenció i sensibilització sobre les desigualtats de gènere, la promoció dels drets de les dones i de violències masclistes.
- Detecció: A través de les diferents activitats que realitza el SIAD, es poden detectar les situacions de violències masclistes que han patit o pateixen les dones.
- Primer acompanyament: El SIAD ofereix un primer assessorament i acompanyament a les dones que han patit o pateixen violències masclistes.
- Derivació: Es deriva i es coordinen les actuacions dirigides a les dones amb aquells serveis municipals, supramunicipals i de la xarxa de recuperació de les violències masclistes.
- Atenció/ Orientació: Es facilita informació i accés als recursos i serveis necessaris per tal que les dones i llurs fills/es es puguin recuperar de les conseqüències generades per situacions de discriminació i abús en els àmbits personal, familiar i social.
- Gestió de recursos: atempto
- Seguiment/Coordinació: Es col·labora amb els diferents serveis de la Xarxa de recuperació contra les violències masclistes així com amb altres serveis o agents comunitaris i amb les pròpies dones.

Adreça (ubicació): C. de Vidal, 146

Telèfon: 93 724 61 67

Correu electrònic: genere@ajsabadell.cat

Horaris: Matins de dilluns a divendres de 9 a 14h. Tardes: de dilluns a dijous de 15 a 17.30h
En períodes d'horari intensiu, de 9 a 14 h de dilluns a divendres

SERVEI D'ATENCIÓ INTEGRAL LGTBI (SAI LGTBI) AJUNTAMENT DE SABADELL

BREU DESCRIPCIÓ DEL SERVEI

El SAI LGTBI és un servei que ofereix informació i assessorament sobre la diversitat afectiva sexual i de gènere, a persones del col·lectiu LGTBI, al seu entorn proper, a professionals i a entitats, per tal de mostrar la diversitat d'orientació sexual i d'identitat de gènere i prevenir LGBTIfòbia. Aquest recurs també dona resposta a aquestes situacions de discriminació, acompanyant a la víctima en el seu procés fins a la tramitació de la denúncia, si s'escau.

TIPOLOGIA D'INTERVENCIÓ EN VIOLÈNCIES MASCLISTES

- Sensibilització i Prevenció - suport a campanyes i commemoracions on es programen accions de sensibilització per tal de mostrar la diversitat d'orientació sexual i d'identitat de gènere per prevenir la LGBTIfòbia, així com suport a les polítiques municipals relacionades amb aquest àmbit com a eina de prevenció.
- Detecció – diagnòstic a partir de les necessitats de les persones usuàries i de les consultes realitzades per altres serveis i institucions.
- Primer acompanyament – es fa l'acollida de la persona que acudeix al SAI, que ha patit o pateix alguna situació de violència masclista – LGBTIfòbia.
- Atenció/ Orientació – S'informa i assessora sobre els seus drets i les vies de denúncia i suport , per tal que les persones LGTBI es puguin recuperar de les conseqüències generades per situacions de discriminació i abusos en els àmbits personal, familiar i social. Alhora, si s'escau, es realitza l'acompanyament en els tràmits legals.
- Derivació – Es deriva i es coordinen les actuacions dirigides a les persones LGTBI amb aquells serveis municipals, supramunicipals (Xarxa SAI) i de la xarxa de recuperació de les violències masclistes.
- Seguiment : Es realitza el seguiment i coordinació amb els diferents serveis implicats contra les violències masclistes – LGBTIfòbiques, així com amb altres serveis o agents comunitaris i amb les pròpies persones.

Adreça (ubicació) C. Vidal, 146

Telèfon: 93 724 61 67

Correu electrònic: genere@ajsabadell.cat

Horaris: de dilluns a divendres de 9 a 14h, de dilluns a dijous de 15 a 17.30h

Pàg. web, xarxes socials: www.sabadell.cat/genere <https://twitter.com/sbdgenere>

SERVEI D'INTERVENCIÓ ESPECIALITZADA PER A DONES EN SITUACIÓ DE VIOLÈNCIA MASCLISTA I ELS SEUS FILLS A CÀRREC (SIE)Vallès Occidental GENERALITAT DE CATALUNYA

BREU DESCRIPCIÓ DEL SERVEI

El SIE del Vallès Occidental Sabadell (SIE -VOS) és un servei públic especialitzat que ofereix atenció integral i recursos en el procés de recuperació i reparació a les dones que han patit o pateixen una situació de violència masclista, i també a llurs fills i filles a càrrec. Incideix també en la prevenció, la sensibilització i la implicació comunitària. S'emmarca en la Xarxa d'Atenció i Recuperació Integral per a les dones en situacions de violència masclista, regulada a la Llei 5/2008, del 24 d'abril, del dret de les dones a erradicar la violència masclista. Ofereix una resposta integral, des d'una perspectiva multidisciplinària, a les dones que es troben en situació de violència, de manera àgil, ràpida, propera i coordinada que evitarà la victimització secundària.

Accés al servei:

L'accés al servei d'intervenció especialitzada s'efectua a iniciativa de la mateixa dona i mitjançant la derivació per part dels diferents serveis de la xarxa institucional i associativa del territori. (serveis socials, sanitaris, cossos de seguretat, entitats, etc.)

Eixos d'intervenció i població destinatària:

L'eix d'atenció: Ofereix una atenció especialitzada en violència masclista i personalitzada a cada dona i unitat familiar.

L'eix de treball en xarxa: Promoció del treball en xarxa, tan pel que fa a recursos dirigits a dones víctimes de violència masclista, com amb la xarxa associativa i sociosanitària.

L'eix de prevenció i sensibilització: Participació i col·laboració en iniciatives comunitàries de prevenció de les violències masclistes i treballa amb la societat civil organitzada per tal d'augmentar la sensibilització vers la problemàtica.

TIPOLOGIA D'INTERVENCIÓ EN VIOLÈNCIES MASCLISTES

-Sensibilització y Prevenció: El SIE-VOS té com objectiu participar i col·laborar en iniciatives comunitàries treballant conjuntament amb els agents socials i espais preventius ja existents.

-Atenció/ Orientació: El SIE-VOS implementa un conjunt d'accions destinades a les dones i llurs fills i filles per tal que puguin superar tant les situacions de violència masclista viscudes com les conseqüències en els contextos personals, familiars i socials. Garantint la seguretat i confidencialitat de les intervencions i establint les coordinacions professionals adients amb la resta de la Xarxa d'Atenció i Recuperació Integral per a les dones en situacions de violència masclista que permeti una atenció integral, situant a la dona en el centre de l'atenció i evitant la victimització secundària.

-Seguiment: Es contempla en el marc de l'eix d'atenció i recuperació, i a més a més el SIE-VOS compta amb un programa específic de seguiment fora del servei de les dones, infants, adolescents que han estat ateses al servei.

-Tractament/ Recuperació: El SIE-VOS implementa un conjunt d'accions adreçades a les dones i llurs fills i filles i destinades a la recuperació i reparació. Entenent per recuperació l'etapa del cicle personal i social on es restableixen els àmbits danyats a causa de les situacions de violència. La durada de tractament es relaciona amb el dany patit, la cronicitat de l'abús i la capacitat de resiliència de cadascuna de les persones afectades. Per altra banda, la reparació, és el conjunt de mesures preses pels professionals del SIE-VOS en treball amb els diversos organismes i agents responsables de la intervenció en el marc de la violència masclista (jurídiques, econòmiques, socials, laborals, sanitàries, educatives, etc.), que contribueixen al restabliment dels àmbits danyats per la situació viscuda. En definitiva, la reparació esdevé la manera en que el conjunt d'actors socials contribueix al procés de recuperació de les dones que han viscut situacions de violència masclista.

Val a dir, que és en aquest àmbit que el SIE-VOS esdevé el servei referent en el marc de la Xarxa d'Atenció i Recuperació Integral per a les dones en situacions de violència masclista i en el circuit que es desplega per l'ordenament de la mateixa.

Adreça (ubicació): Carrer de les Valls, 28. 1r pis. Porta 7a - 08201- Sabadell, Barcelona

Telèfon: 93 852 87 84

Correu electrònic: sievallesoccidental@safareig.org

Horaris: De Dilluns a divendres, de 9 a 19.30h

SERVEI D'ACCIÓ SOCIAL AJUNTAMENT SABADELL

BREU DESCRIPCIÓ DEL SERVEI

Els serveis socials bàsics s'organitzen territorialment i són el primer nivell del sistema públic de serveis socials i la garantia de més proximitat al ciutadà i als àmbits familiar i social. Els serveis socials bàsics tenen un caràcter polivalent, comunitari i preventiu per a fomentar l'autonomia de les persones perquè visquin dignament, atenent les diferents situacions de necessitat en què es troben o que puguin presentar.

TIPOLOGIA D'INTERVENCIÓ EN VIOLÈNCIES MASCLISTES

-Sensibilització i prevenció: Aquests aspectes han d'impregnar tots els àmbits d'intervenció dels serveis socials bàsics, per aquest motiu dins dels objectius dels equips es revisen els abordatges que es fan en les famílies per millorar aquests aspectes. És important assenyalar aquests aspectes de gènere a l'hora de la nostra intervenció, per emergir abordatges més adequats.

-Detecció i derivació : En la intervenció en famílies, tant a acollida com a tractament, es detecten situacions de violència masclista. Cadascuna d'aquestes intervencions, segons moment de la persona o nucli s'ajustarà la intervenció i/o derivació als serveis necessaris per al seu abordatge.

-Atenció/ Orientació i seguiment: en l'atenció familiar aquesta tipologia d'atenció són aspectes claus a abordar, tant si és el primer servei on es sol·licita ajuda, com si és coordinadament amb serveis especialitzats.

-Tractament/ Recuperació: aquesta tipologia d'intervenció no està específicament a la taula de serveis socials bàsics, sinó que la podem abordar sempre que estigui liderada per algun servei especialitzat i de forma coordinada, des dels serveis socials bàsics, podem acompanyar a través de recursos per a millorar aquest objectiu.

Adreça (ubicació) Rambla, 22
Hi ha punts atenció al territori

Telèfon: 93 745 31 44 i 93 745 32 20

Correu electrònic: acciosocial@ajsabadell.cat i
PROGRAMACIOACCIOSOCIAL@ajsabadell.cat

Horaris: Matins de 9 a 14h
Tardes de dilluns a dijous de 16 a 19h
Del 15 de juny al 15 de setembre de 8 a 15h. Fora d'aquest horari, en la franja de 16 a 18.30h, TRUCAR AL 93 726 47 00.

Pàg. web, xarxes socials: sabadell.cat/accio-social

SERVEI DE CICLES DE VIDA AJUNTAMENT DE SABADELL

BREU DESCRIPCIÓ DEL SERVEI

La finalitat del Servei de Cicles de vida és incentivar l'empoderament col·lectiu en totes les etapes vitals, especialment durant la infància, l'adolescència i la vellesa, afavorint dinàmiques intergeneracionals i garantint el dret de participació de totes aquestes persones com a ciutadans i ciutadanes de ple dret.

En aquest sentit, des del Servei es vetlla per tal que la ciutat sigui una ciutat amable i respectuosa amb les necessitats i capacitats dels infants, dels adolescents i de les persones grans de la ciutat, fent de les ciutats entorns més habitables per millorar la seva qualitat de vida, garantint els drets dels infants d'acord a la Convenció dels drets dels infants i promocionant l'envelliment actiu.

TIPOLOGIA D'INTERVENCIÓ EN VIOLÈNCIES MASCLISTES

-Sensibilització

L'àmbit del gènere és un dels temes que sovint, al llarg de l'any, els membres del Consell d' infants i adolescents de Sabadell decideixen treballar. Les violències que es donen per la condició de gènere és una qüestió que interessa en aquest grup de població, pel que entorn el 8M o el 25N acostumen a sorgir propostes vinculades a aquesta temàtica. Des de l'equip tècnic s'acompanya als infants per desenvolupar aquestes propostes facilitant les eines i el material adequat.

En relació al grup de persones grans, l'equip tècnic que dona suport a les entitats d'aquest grup de població es sensible a aquesta temàtica, es preocupa pel discurs, facilita material i proposa activitats per treballar aquest eix temàtic.

Adreça (ubicació) c. Sol i Padrís, 56, Sabadell

Telèfon: 650 24 11 23

Correu electrònic: ciclesdevida@ajsabadell.cat

Horaris: 9 a 15h

Pàg. web, xarxes socials:

<https://web.sabadell.cat/infancia>

<https://web.sabadell.cat/gentgran>

<https://www.facebook.com/SBDGentGran>

https://www.youtube.com/channel/UCtD8EziAl4j6RRr5b_mk4Og

CREU ROJA A SABADELL

BREU DESCRIPCIÓ DEL SERVEI

Moviment humanitari internacional que aplega al voltant de 97 milions de voluntaris arreu del món que va ser fundat per protegir la vida humana i la salut, per garantir el respecte a tots els éssers humans i per prevenir i alleujar el patiment humà, sense cap mena de discriminació basada en la nacionalitat, raça, gènere, creences religioses, classe social o opinions polítiques.

Projectes de Creu Roja a Sabadell vinculats amb l'atenció a dones:

SERVEI TÈCNIC DE PUNT DE TROBADA SABADELL: Supervisió del règim de visites per a infants víctimes de violència de gènere per mandat judicial. Derivació judicial o EAIA.

APODERAMENT A DONES EN SITUACIÓ DE VULNERABILITAT SOCIAL: Suport psicosocial. Poden venir derivades o no d'altres serveis.

SERVEI D'ATENCIÓ A INFANTS DE PROGENITORS SEPARATS: Atenció a infants que estan patint a causa de la separació dels progenitors (víctimes o no de la violència de gènere). Poden venir derivats o no d'altres serveis.

TALLERS PSICOSOCIALS PER A MARES I FILLES I FILLS VÍCTIMES DE LA VIOLÈNCIA DE GÈNERE: Tallers per tal de restablir el vincle marentofilial després de la violència de gènere. Poden venir derivades o no d'altres serveis.

SERVEI ATENPRO: Terminals de Teleassistència mòbil per a dones víctimes de la violència de gènere. Derivades des de SIAD o SIE.

ACOMPANYAMENTS: Per ex. Acompanyament a la nova casa d'acollida per a dones. Derivats de SIAD, SIE, Policia, Serveis Socials...

TIPOLOGIA D'INTERVENCIÓ EN VIOLÈNCIES MASCLISTES

-Sensibilització: campanyes des de Creu Roja Joventut

-Prevenió

-Detecció

-Primer acompanyament

-Derivació

-Atenció/ Orientació

-Seguiment

-Tractament/ Recuperació

Adreça (ubicació) C/Marquès de Comillas,99

Telèfon: 93 726 55 55

Correu electrònic: esther.atmetller@creuroja.org

Horaris: De dilluns a dijous de 9 a 13 i 16 a 19h. Divendres de 9 a 13h

Pàg. web, xarxes socials: www.creurojasabadell.org

SERVEI D'EDUCACIÓ AJUNTAMENT DE SABADELL

BREU DESCRIPCIÓ DEL SERVEI

El Servei d'Educació de l'Ajuntament té com a competències pròpies el manteniment i vigilància dels centres educatius d'educació infantil i primària públics de la ciutat. Tot i així, porta a terme projectes educatius vinculats a tots els nivells educatius alhora que gestiona 11 escoles bressol, 1 Conservatori i Escola de Música i l'Escola Municipal d'Art IIIa.

En el marc de les accions recollides al Protocol contra la violència masclista, des del Servei d'Educació s'ha dut a terme un projecte de coeducació a les escoles bressol i es vetlla, amb la col·laboració d'altres departaments municipals, per incloure al programa Ciutat i Escola activitats de sensibilització i informació vinculades en aquesta temàtica.

TIPOLOGIA D'INTERVENCIÓ EN VIOLÈNCIES MASCLISTES

-Sensibilització: s'ha dut a terme un projecte de coeducació a les escoles bressol que permet sensibilitzar les educadores amb qüestions vinculades a les diferències de gènere

Adreça (ubicació): c. Blasco de Garay, 19

Telèfon: 93 745 33 00

Correu electrònic: educacio@ajsabadell.cat

Horaris: de 8 a 15h (actualment només s'atén amb cita prèvia)

Pàg. web, xarxes socials: www.sabadell.cat/educacio
@sbdeducacio

SALUT

AJUNTAMENT DE SABADELL

BREU DESCRIPCIÓ DEL SERVEI

La regidoria de salut s'ocupa desplega polítiques en l'àmbit de la protecció de la salut a través del programa de vigilància i control d'establiments alimentaris i de salubritat. Per altra banda, a través del negociat de salut comunitària es despleguen accions, sovint en col·laboració amb altres regidories i agents de la comunitat, orientades a la millora de la qualitat de vida i la salut. La gestió d'emocions i dels plaers és un dels àmbits claus de les d'actuacions. Concretament, i respecte a les violències masclistes, salut i feminismes habitualment participen del dispositiu preventiu de festa major (grans concerts) contracta a educadores que transiten en els espais tot informant sobre el punt lila i el sobre drogues i detectant i afavorint dinàmiques grupals respectuoses i segures. A través de les campanyes de sexualitat (amb joventut), en grups de dones nouvingudes (drets civils) i altres també s'hi tracten les relacions afectives (i sexuals) de cara a saber reconèixer les relacions abusives, si és que es donen. Finalment amb adolescents i joves oferim la possibilitat (en grups que ho requereixen) d'oferir un programa d'habilitats socials i gestió d'emocions, que té un gran potencial salutogenètic, sobretot pel que fa a la millora en la qualitat de les relacions interpersonals.

TIPOLOGIA D'INTERVENCIÓ EN VIOLÈNCIES MASCLISTES

- Sensibilització
- Prevenió

Adreça (ubicació) c. Sant Joan, 24

Telèfon: 93 745 09 70

Correu electrònic: salut@ajsabadell.cat

Horaris: de dilluns a divendres 9 a 15h

Pàg. web, xarxes socials: www.ajsabadell.cat/salut
Twitter @sbdsalut

TREBALL SOCIAL SANITARI DEL CENTRE D'ATENCIÓ PRIMÀRIA (CAP)

BREU DESCRIPCIÓ DEL SERVEI

Les consultes del metge o metgessa de família i d'infermeria són un espai privilegiat per poder detectar el malestar de la pacient en relació a les situacions de VM pel vincle i la relació professional que s'estableix al llarg del temps. Tant si la dona manifesta explícitament una situació de maltractament com si el/la professional sospita violència de qualsevol tipus, és necessari fer l'anamnesi i l'exploració en un espai confidencial. En cas de sospita cal confirmar o descartar aquesta situació amb els indicadors de sospita i ajudar a trencar el silenci que moltes vegades envolta a aquestes dones. Si cal fer part de lesions, el metge o metgessa farà el comunicat al jutjat de guàrdia descrivint les lesions de manera detallada. De vegades el reconeixement i acceptació de l'ajuda per part de la dona pot ser un procés que duri anys i cal respectar les seves decisions.

Quan es detecta o sospita una situació de maltractament, es proposa derivació amb el/la treballadora social sanitària ja que aquesta és el/la professional amb expertesa per la seva formació específica tant en l'àmbit sanitari com en el social per l'abordatge del risc/maltractament i abusos per violència masclista, violència intrafamiliar i els problemes socials derivats. El/la TSS forma part de l'equip sanitari i té accés a la història clínica de la dona i dels seus fills i filles. És el nexa de connexió dintre del CAP entre els professionals dels serveis o institucions de la xarxa comunitària i els professionals de medicina, infermeria i pediatria d'atenció primària. Atendrà, orientarà i derivarà a recursos de la xarxa o ciutat.

TIPOLOGIA D'INTERVENCIÓ EN VIOLÈNCIES MASCLISTES

Sensibilització / Prevenció / Detecció

Sensibilitzar, informar i formar a la resta de professionals del CAP per la prevenció i identificació de les situacions de maltractament i risc, donar eines per la detecció a la consulta, millorar el coneixement professional i explicar els circuits i protocols d'actuació per maltractaments a la infància i adolescència, gent gran i violència masclista. Activitats grupals i/o comunitàries

-Atenció / Orientació

-Entrevista de primera acollida i valoració de la situació personal, familiar, de suport social, laboral, econòmica i emocional de la dona.

-Valoració de la situació de risc per una banda i dels recursos personals i socials per l'altra. A la entrevista clínica serà important utilitzar els instruments que permeten identificar la violència masclista de manera objectiva (PVS) i valorar el risc en el que es troba la dona a través de l'eina RVD. Aquestes escales són accessibles a tots els professionals sanitaris que atenen a la dona i les dades obtingudes queden registrades en l'apartat de tests de la història clínica. També s'ha de fer una valoració del risc en relació als fills i/o filles i persones vulnerables que conviuen al domicili.

-Elaboració del pla de treball consensuat amb la dona. Se li facilita informació, orientació i assessorament alhora que contenció i suport psicosocial. Si la dona vol denunciar es derivarà als cossos de seguretat. Si no vol denunciar es farà una intervenció encaminada a prevenir el risc de possibles noves agressions i directrius de com pot actuar davant d'aquestes. També es farà un treball d'apoderament per tal d'ajudar-la a sortir de la situació de maltractament.

-Derivació i vinculació als recursos especialitzats de VM i als serveis d'àmbit social, policial, judicial, sanitaris, associatius, etc. en funció de les necessitats.

-Seguiment:

-Coordinació amb els professionals d'altres serveis compartint pla de treball i estratègies d'abordatge. Treball en xarxa i col·laboratiu

-Treball en equip amb la resta de professionals d'AP que atenen a la dona i als fills o filles d'aquesta i seguiment del cas en funció del pla de treball elaborat.

Adreça (ubicació): El servei de TSS estan ubicats a cada CAP

Telèfon: El del CAP que correspongui
CAP Sabadell Centre 93 725 65 85
CAP Gràcia 93 746 60 87
CAP Merinals 93 745 93 90

	CAP Creu Alta 93 723 70 14 CAP Concòrdia 937136420 CAP La Serra 93 746 41 81 CAP Sant Oleguer 93 715 55 34 CAP Sabadell Nord 93 724 71 50 CAP Ca n'Oriac 93 723 37 13 CAP Sabadell Sud 93 720 50 86 CAP Creu de Barberà 93 710 34 07
Correu electrònic:	Horaris: De 8h a 20h (en horari de matí o tarda)

ASSISTÈNCIA A LA SALUT SEXUAL I REPRODUCTIVA (ASSIR)

BREU DESCRIPCIÓ DEL SERVEI

La unitat d'atenció a la salut sexual i reproductiva (ASSIR) vinculades a l'atenció primària i a l'atenció especialitzada és un equip format per llevadores/llevadors, ginecòlegs/ginecòlogues, psicòlegs/psicòlogues i administratives/administratius. Els serveis que ofereix inclouen l'atenció als joves, el consell reproductiu, el control i seguiment de l'embaràs, el diagnòstic prenatal, la interrupció voluntària de l'embaràs, l'educació maternal, l'atenció al puerperi, la prevenció del càncer de coll uterí i del càncer de mama, l'atenció a les malalties de transmissió sexual i a la patologia ginecològica, l'activitat comunitària a persones adultes, l'educació afectiva i sexual i l'atenció a la violència vers les dones.

TIPOLOGIA D'INTERVENCIÓ EN VIOLÈNCIES MASCLISTES

- Sensibilització: xerrades amb adolescents i joves als IES. Visites tarda jove. Xerrades específiques en grups amb diversitat. Cribatge oportunista en les visites presencials.
- Prevenció: xerrades amb adolescents i joves als IES. Visites tarda jove. Xerrades específiques en grups amb diversitat. Cribatge oportunista en les visites presencials.
- Detecció: cribatge universal gestants i postpart. Detecció signes d'alarma en visites tant presencials com telefòniques.
- Primer acompanyament: En casos que la dona no ho té identificat.
- Derivació: SIAD, SIE
- Atenció/ Orientació: orientació sobre els recursos disponibles.
- Seguiment: En gestants, puèrperes i adolescents
- Tractament/ Recuperació

Adreça (ubicació) CAP II ST Fèlix 4rt pis Ctra. Barcelona,473 08204 Sabadell	Telèfon: 937284458
Correu electrònic: passirsabadell.mn.ics@gencat.cat	Horaris: 8-20 hores
Pàg. web, xarxes socials: https://assirmn.wordpress.com/	

CORPORACIÓ SANITÀRIA PARC TAULÍ. HOSPITAL UNIVERSITARI DE SABADELL.

BREU DESCRIPCIÓ DEL SERVEI

Institució que presta serveis sanitaris a la seva població de referència. Disposa de servei d'urgències hospitalàries (obert els 365 dies de l'any les 24hores) i llits d'hospitalització d'aguts. Disposa de dispositius d'atenció ambulatoria d'especialitats mèdiques i serveis socio-sanitaris. Respecte al tema de violència masclista s'atenen dones en el servei d'urgències hospitalàries però també es poden detectar en tots els serveis de la Corporació.

TIPOLOGIA D'INTERVENCIÓ EN VIOLÈNCIES MASCLISTES

- Sensibilització A tots els professionals sanitaris dirigida a la detecció i bon tracte a les dones afectades
- Prevenició
- Detecció de casos, tan si fan demanda explícita com si no la fan
- Primer acompanyament Des de Treball Social es fa un primer acompanyament
- Derivació En la majoria de casos es deriva al servei especialitzat
- Atenció/ Orientació Es fa en el primer acompanyament i, si cal, en posteriors entrevistes
- Seguiment No sempre es fa
- Tractament/ Recuperació No es fa a nivell psico-social. Només podríem parlar d'atenció i recuperació a nivell de salut física

Adreça (ubicació) Parc Taulí s/n

Telèfon: 937231010

Correu electrònic: uts@tauli.cat

Horaris: 24h

GRUP D'ATENCIÓ A LA VÍCTIMA MOSSOS D'ESQUADRA (GAV)

BREU DESCRIPCIÓ DEL SERVEI

Polícia de la Generalitat Mossos d'Esquadra. Grup d'atenció a la víctima de l'àrea bàsica policial de Sabadell.

TIPOLOGIA D'INTERVENCIÓ EN VIOLÈNCIES MASCLISTES

- Sensibilització: xerrades als instituts i entitats que ho sol·licitin sobre la violència Masclista.
- Prevenió : el mateix que per a sensibilització
- Detecció: Tractaments dels incidents de 112 que puguem ser susceptibles de ser violència masclista.
- Primer acompanyament : assessorament i recollida de denuncia de dones que han o estan patint violència masclista
- Derivació: derivació a serveis assistencials, d'atenció i de recuperació de les víctimes que així ho vulguin.
- Atenció/ Orientació: En cas que no hi hagi il·lícit penal orientació de quines gestions i/o accions pot emprendre.
- Seguiment: Seguiment de les denúncies, de les ordres de protecció, seguiment en general dels expedients que es generen al grup

Adreça (ubicació) Carretera de Prats de Illuçanès 401. Sabadell

Telèfon: 93 720 20 00, ext. 4010 o 93 724 40 17

Correu electrònic: itpg7204@gencat.cat

Horaris: (atenció ciutadà) de les 8 a les 16h

Pàg. web, xarxes socials: facebook , instagram.

SERVEI D'ATENCIÓ A LA VÍCTIMA POLICIA MUNICIPAL (SAV) AJUNTAMENT DE SABADELL

BREU DESCRIPCIÓ DEL SERVEI

SAV- Policia Municipal (Servei d'Atenció a la Víctima)

Som un servei que ofereix atenció, informació i assessorament a les persones víctimes de la violència. El SAV es coordina amb totes les unitats de la Policia Municipal de Sabadell.

TIPOLOGIA D'INTERVENCIÓ EN VIOLÈNCIES MASCLISTES

- Sensibilització: Proporcionem una atenció personalitzada i de contenció emocional en cas de necessitat. L'equip té la sensibilitat i formació adient per atendre els casos.
- Prevenició/Detecció. Revisem diàriament les incidències policials per prevenir i detectar aquelles susceptibles d'existir algun tipus de violència: masclista, domèstica, menors, gent gran i víctimes de delictes d'odi i discriminació.
- Primer acompanyament. Acompanyem en les denúncies, gestions i intervencions que puguin comportar un risc. Per exemple, acompanyament al Jutjat i seguiment al domicili.
- Derivació. Utilitzem tota la xarxa de recursos tant municipals com d'altres entitats per posar a l'abast dels /les usuaris/es del servei.
- Atenció/Orientació. Atensem de manera presencial, per telèfon i també per correu electrònic.
- Seguiment. Fem el seguiment dels casos i protecció s'escau, mitjançant trucades, visites a domicili o presencials en policia municipal.

Adreça (ubicació) Pau Clarís, 100 POLICIA Municipal de Sabadell

Telèfon: 93 745 32 61 900 112 092

Correu electrònic: sav@ajsabadell.cat

Horaris: De dilluns a diumenge Dilluns,dimecres,divendres de 8 a 17h
Dimarts, dijous, dissabte i diumenge de 6 a 14.30h

SERVEI D'ACOMPANYAMENT A LA VÍCTIMA DEL DELICTE (SAVD)

BREU DESCRIPCIÓ DEL SERVEI

Es tracta d'un servei que depèn del Departament de Justícia de la Generalitat de Catalunya, s'ubica a les seus judicials i ofereix acompanyament especialitzat a les víctimes del delicte. D'una banda a les dones víctimes de violència de gènere en el moment de la primera declaració en seu judicial, i d'altra banda acompanyament a judici a víctimes de qualsevol delicte a jutjats penals i audiències amb prèvia derivació de l'Oficina d'Atenció a la Víctima del Delicte.

TIPOLOGIA D'INTERVENCIÓ EN VIOLÈNCIES MASCLISTES

- Primer acompanyament
- Atenció/ Orientació

Adreça (ubicació): Seu judicial (Qualsevol seu judicial de Catalunya)

Telèfon: 696 901 276

Correu electrònic: mireia.serra.ext@gencat.cat

Horaris: de 8 a 15h

FISCALIA SABADELL

BREU DESCRIPCIÓ DEL SERVEI

L'actuació de la Fiscalia d'Àrea de Sabadell en aquesta matèria consisteix en la intervenció directa en els procediments relatius a delictes en matèria de violència sobre la dona (i violència familiar), tant en les diligències d'investigació assumides per la pròpia Fiscalia, com en la intervenció en aquells procediments judicials incoats davant els Jutjats de Violència Sobre la Dona, ja sigui en matèria penal o civil. En qualsevol cas promou l'adopció de mecanismes de protecció de les víctimes, instant mesures de protecció.

TIPOLOGIA D'INTERVENCIÓ EN VIOLÈNCIES MASCLISTES

En el marc dels procediments referits, des de la Fiscalia es demana l'auxili i col·laboració d'altres entitats u organismes, quan es consideri necessari per la prevenció, detecció, seguiment o atenció de les víctimes dels delictes, com per exemple la Oficina d'Atenció de la Víctima del Delicte (OAVD), Mossos d'Esquadra (GAV) o el Servei d'informació i atenció a les dones (SIAD), Institut de Medicina Legal (informe sobre perfil de dona maltratada), entre d'altres.

Adreça (ubicació)

FISCALIA D'ÀREA DE SABADELL
AV.FRANCESC MACIÀ, 34, 08208, Sabadell

Telèfon: 93 745 42 74

Correu electrònic: fiscalia.area.sabadell@xij.gencat.cat

Horaris:

COL·LEGI ADVOCACIA SABADELL

BREU DESCRIPCIÓ DEL SERVEI

Assessorament a la víctima, previ al procediment judicial i durant tot el procediment judicial, així com la defensa dels interessos de la víctima en els àmbits penal i civil (divorci, mesures fills/es, et.) derivats del la situació de violència masclista

TIPOLOGIA D'INTERVENCIÓ EN VIOLÈNCIES MASCLISTES

- Primer acompanyament: Assessorament i ajuda a l'hora de redactar la denúncia a seu policial
- Seguiment: Del procediment civil i penal en defensa dels seus interessos en seu judicial.

Adreça (ubicació) Despatx advocat/da, seu policial, seu judicial

Telèfon: Depèn del lletrat designat.
ICASBD: 97 726 53 55.

Correu electrònic:

Horaris: 24 hores si es servei de guàrdia. Una vegada designat advocat/da, horari concertat.
ICASBD (seu centra) de 10 a 20H

SERVEI D'OCUPACIÓ DE CATALUNYA(SOC)

BREU DESCRIPCIÓ DEL SERVEI

La violència masclista no només té conseqüències físiques i psicològiques per a les dones que la pateixen, sinó també sobre la seva vida laboral, tant si treballen com si estan en atur. La seva recuperació passa doncs per restaurar, en el moment adequat i amb una intervenció sociolaboral integral, el dret al treball. Un treball que els doni autonomia econòmica, ajudi a la seva integració social i les allunyi d'aquestes situacions de violència masclista.

La Xarxa d'atenció de les Oficines de Treball per a dones en situació de violència masclista compta amb personal professional especialitzat en l'atenció a dones en situació de violència masclista a cadascuna de les 69 Oficines de Treball (OT) que hi ha arreu del territori (servei de proximitat).

La tasca principal és oferir assessorament en matèria d'ocupació i acompanyament personalitzat en el procés d'inserció i millorar de l'ocupabilitat a totes aquelles dones en situació de violència masclista que voluntàriament ho sol·licitin. Per tant, l'objectiu de la Xarxa és garantir l'accés de les dones als recursos i serveis que afavoreixen la seva incorporació al mercat laboral i en conseqüència al seu procés de recuperació.

TIPOLOGIA D'INTERVENCIÓ EN VIOLÈNCIES MASCLISTES

- Detecció i/o primer acompanyament: Les demandants d'ocupació en situació de violència masclista tenen assignada una persona de referència a la seva Oficina, amb formació específica i permanent.
- Atenció / Orientació: Definició i millora del propi projecte professional (presa de decisions, millora competencial i empoderament) i seguiment posterior a la incorporació al mercat laboral.
- Derivació: Informació i derivació als recursos territorials d'atenció integral contra la violència masclista (Treball en Xarxa)

Adreça (ubicació)

OT Sabadell Centre
Carrer de la República, 45 08202 Sabadell
OT Sabadell Sardà
Carrer Sardà, 121 – 123 08203 Sabadell

Telèfon:

900 800 046

Correu electrònic:

ot_sabadell.centre.soc@gencat.cat
otg_sabadellsarda.soc@gencat.cat

Horaris: de dilluns a divendres i de 08:00 a 14 hores

Pàg. web, xarxes socials:

<https://serveiocupacio.gencat.cat/ca/inici>
<https://serveiocupacio.gencat.cat/ca/soc/Recursos-Violencia-masclista/>
<https://www.facebook.com/ocupaciocat>
<https://twitter.com/ocupaciocat>
<https://feinaactiva.gencat.cat/web/guest/home>

SERVEI DE PROMOCIÓ ECONÒMICA AJUNTAMENT DE SABADELL

BREU DESCRIPCIÓ DEL SERVEI

Orientació professional i intermediació laboral

Serveis de suport a les persones en el seu procés de recerca de feina i serveis a les empreses per ajudar-les en els processos de selecció de personal. Els serveis principals són:

- Orientació professional, informació del mercat de treball, entrenament per a la recerca de feina i acompanyament a la inserció laboral:
- Borsa de treball per posar en contacte les empreses que necessiten cobrir llocs de treball amb les persones que estan buscant feina:
- Serveis adreçats a l'alumnat de centres educatius pel foment de les vocacions i l'orientació professional mitjançant l'aprenentatge significatiu com el tasteg d'oficis. Co-organització de la Fira de la FP i participació de diferents activitats dins del programa Ciutat i Escola
- Serveis d'assessorament a les empreses per a la recerca de personal (contractes de treball bonificats, les subvencions existents, etc.) i, gestió de convenis de pràctiques no laborals i prospeccions a mida pel foment de l'ocupació de qualitat
- Servei d'integració laboral de persones en tractament de salut mental
- Organització de diferents esdeveniments tipus Fira Virtual d'Ocupació per a posar en contacte persones que cerquen feina amb empreses que cerquen professionals
- Formació
- Programa de formació presencial i on-line de diferents especialitats obert a persones que desitgin actualitzar coneixements i adquirir noves eines per millorar les seves competències professionals
- Ocupació
- Programes d'un ampli ventall d'oficis que permet als participants tenir un contracte laboral de l'administració pública per a realitzar obres i serveis per a la ciutat. A través d'aquests programes és habitual donar preferència a aquelles persones amb més dificultats per accedir al mercat laboral com és el cas de persones en situació d'atur de llarga durada
- Creació i consolidació d'empreses
- Serveis de formació i assistència tècnica per a la implantació de noves empreses al municipi i la posada en marxa, el creixement, l'acceleració i la consolidació de projectes empresarial

TIPOLOGIA D'INTERVENCIÓ EN VIOLÈNCIES MASCLISTES

- Derivació: a diferents serveis i recursos per millorar la integració personal i social de la persona mitjançant diferents tipologies d'activitats
- Atenció/ Orientació: serveis d'orientació professional i intermediació.

Adreça (ubicació)

Vapor Llonch Ctra. Barcelona, 207 08205 Sabadell

Telèfon:

937 45 31 61

Correu electrònic:

Maria Giraldo mgiraldo@ajsabadell.cat

Horaris:

De dilluns a divendres de 9 a 14h

Pàg. web, xarxes socials:

www.sabadelltreball.cat
<https://www.sabadelltreball.cat/serveis-a-les-persones/per-a-totes-les-persones>
<https://www.sabadelltreball.cat/serveis-a-les-empreses/borsa-de-treballamb-assistencia-tecnica>
<https://www.sabadelltreball.cat/serveis-a-les-persones/per-a-joves-16-a-29-anys>
<https://www.sabadelltreball.cat/serveis-a-les-empreses>

<https://www.sabadelltreball.cat/serveis-a-les-persones/per-a-persones-amb-diversitat-funcional>
<https://www.sabadelltreball.cat/inici/fira-ocupacio-sabadell>
<https://www.vaporllonch.cat/calmolins>
<https://www.vaporllonch.cat/ocupacio>
<http://www.vaporllonch.cat/ocupacio-publica-serveis-per-a-la-comunitat>
<http://www.vaporllonch.cat/calmolins>
<https://www.sabadellempresa.cat/>
www.sabadellempresa.cat
<https://www.facebook.com/sbdtreballempresa/>
<https://www.instagram.com/sbdtreballempresa/>
<https://twitter.com/treballempresa>

MESA D'ADJUDICACIÓ HABITATGE EMERGÈNCIA SOCIAL AJUNTAMENT SABADELL

BREU DESCRIPCIÓ DEL SERVEI

La Mesa per a l'adjudicació d'habitatges d'emergències socials i econòmiques es regeix pel Reglament d'adjudicació d'habitatges d'emergències socials i econòmiques (HES). L'article 6 punt f, d'aquest reglament recull com a situació d'emergència social:

Les persones o unitats de convivència que es vegin obligades a abandonar el seu habitatge per raons de violència de gènere o per adjudicació judicial de l'habitatge a la parella en els casos de ruptura de convivència.

Les situacions acreditades de necessitat d'habitatge per violència de gènere tenen, per si mateixes, el màxim de puntuació (35 punts) als que s'han de sumar d'altres relacionats amb la situació familiar i/o econòmica.

Aquest servei s'activa a petició dels serveis socials del territori i també per qualsevol ciutadà/na que vulgui fer una sol·licitud d'habitatge d'emergència social a l'oficina d'habitatge de Sabadell, i atenent als criteris que es contemplen al reglament es puntuarà la seva sol·licitud

TIPOLOGIA D'INTERVENCIÓ EN VIOLÈNCIES MASCLISTES

-Tractament/ Recuperació : L'habitatge és un element imprescindible per iniciar la recuperació després de la separació i aïllament de l'entorn d'agressió en el que hagi viscut. Un cop adjudicat un HES, la família passa a tenir seguiment de una tècnica de l'equip d'exclusió residencial, depenent del Servei d'Acció Social i si el pla de treball amb la família ho requereix, aquesta es coordinarà amb l'equip de territori (serveis socials bàsics)

Adreça (ubicació) VIMUSA.Vapor Codina. c. Blasco de Garay, 19	Telèfon: 937 45 33 00 937 45 79 10
Correu electrònic:	Horaris:
Pàg. web, xarxes socials:	

8. TRACTAMENT DE LES DADES

8.1 Protecció de dades

La Protecció de dades sol ser un dels temes més complexos a tenir en compte en el moment de compartir informació, assessorar-se o derivar. Per aquesta raó, es presenta la principal legislació sobre aquest tema:

Protocol Marc per una intervenció coordinada contra la violència masclista

El Capítol VIII de *Recomanacions sobre la protecció de dades personals en els circuits territorials* del Protocol Marc, que té el vistiplau favorable de la l'Autoritat Catalana de Protecció de Dades, autoritza la comunicació de dades sense demanar el consentiment de la persona que viu violència sempre que la informació que es dona sigui la necessària, adequada i pertinent en relació a les raons que motiven la coordinació, i en funció de qui dona i rep aquesta informació.

Llei catalana dels drets i les oportunitats en la infància i l'adolescència (2010)

A l'article 24, punt 1.2. s'estableix que *Les administracions implicades han de col·laborar i actuar coordinadament. Especialment en matèria de protecció dels infants i els adolescents ... Les dades que es poden cedir entre administracions sense consentiment de la persona afectada són les econòmiques, laborals, socials, educatives, de salut, policials i penals dels menors i de llurs progenitors, tutors o guardadors.*

Entre d'altres, cal destacar l'article 33 de l'esmentada llei segons el qual *els principis d'organització territorial dels Serveis Socials són fonamentalment la descentralització, la desconcentració i la coordinació i el treball en xarxa, per tant, la transmissió, comunicació i/o cessió de dades de caràcter personal en matèria de violència masclista s'erigeix com una eina necessària i eficaç per tal de prevenir i protegir els col·lectius més vulnerables en situació de violència masclista, entre els quals destaquem el dels infants i adolescents.*

Llei catalana 12/2007, d'11 d'octubre, reguladora dels Serveis Socials

preveu dins les funcions dels Serveis Socials Bàsics i Especialitzats aquelles actuacions i gestions que permeten el tractament, comunicació i cessió de dades de caràcter personal, sense consentiment de l'infant o adolescent afectat o afectada, amb la finalitat de prevenir i eradicar la violència masclista.

Dades a cedir quan la finalitat és protegir a la dona- infants-adolescents

1. Per actuar d'urgència i per valorar la situació i establir conjuntament un pla de treball entre dos serveis o recursos d'àmbits funcionals diferents i en les comissions de treball de casos o entre totes les persones:

Les que calguin per garantir la integritat de les dones i les seves filles i fills.
Es recomana: nom i cognoms, adreça, telèfon de la dona i dels infants o adolescents, valoració de la urgència, demanda de la dona, valoració de risc, intervenció feta, derivació, si s'ha interposat denúncia i si hi ha ordre de protecció.

2. Per elaborar conjuntament l'informe a Fiscalia o Jutjat de Guàrdia entre dos serveis o recursos d'àmbits funcionals diferents

Dades contingudes en el model d'informe de comunicació a Fiscalia del mateix centre/servei/protocol.
S'ha d'informar la dona, l'adolescent o l'infant de la comunicació als òrgans judicials.

Dades a cedir quan la finalitat és promoure la vinculació als serveis del circuit

Entre dos serveis o recursos d'àmbits funcionals diferents i en les comissions de treball de casos o entre totes les persones participants:

- Nom i cognoms de la dona, l'adolescent o infant.
- Si ha arribat el recurs o no.

Dades a cedir quan la finalitat és millorar o mantenir la qualitat de la intervenció

Amb la funció d'enfortir la coordinació (evitar de la victimització secundària) entre dos serveis o recursos d'àmbits funcionals diferents:

- Nom i cognoms de la dona, l'adolescent o nen/a.
- Telèfon de contacte.
- Filles/fills a càrrec.
- Demanda.
- Motiu de derivació.
- Intervenció feta.
- Professional/s de referència del servei derivador.
- Si caldrà fer un seguiment o coordinacions posteriors

Cal assegurar-se que:

- els canals utilitzats per a la cessió de dades siguin segurs;
- la persona professional destinatària és qui diu ser;
- les persones emissores i receptores són les referents del cas.

9. MARC CONCEPTUAL DE LES VIOLÈNCIES MASCLISTES

Introducció

La violència masclista és una realitat que afecta de manera desproporcionada les dones i les nenes i constitueix una greu violació dels drets humans i un impediment per assolir la plena ciutadania i la llibertat individual i autonomia. Des de la IV Conferència Mundial de les Nacions Unides sobre les Dones, en 1995 a Pequín, la violència masclista s'entén internacionalment com “una manifestació de les relacions de poder històricament desiguals entre homes i dones”, sent definida com “qualsevol acte de violència basada en el gènere que té com a resultat, o és probable que tingui com a resultat, uns danys o patiments físics, sexuals o psicològics per a les dones, incloent-hi les amenaces dels esmentats actes, la coacció o la privació arbitrària de la llibertat, tant a la vida pública com a la privada”.

La Llei orgànica 1/2004, de Protecció Integral contra la Violència de Gènere, adopta aquesta definició com a marc per la definició estatal de violència de Gènere en el seu article 1 com “Tot acte de violència (...) que, com a manifestació de la discriminació, la situació de desigualtat i les relacions de poder dels homes sobre les dones, s'exerceix sobre aquestes per part dels qui siguin o hagin estat els seus cònjuges o dels qui estiguin o hagin estat lligats a elles per relacions similars d'afectivitat, fins i tot sense convivència. (...) que tingui o pugui tenir com a resultat un mal o sofriment físic, sexual o psicològic per a la dona, així com les amenaces de tals actes, la coacció o la privació arbitrària de la llibertat, tant si es produeixen en la vida pública com en la vida privada”. Aquesta definició posa l'èmfasi en la violència comesa específicament en l'àmbit de la parella, la qual cosa la legislació catalana amplia per tal d'incloure tot el ventall de violències cap a la dona, independentment de l'existència o no d'una relació amb l'agressor. La Llei catalana utilitza l'expressió violència masclista en comptes de violència de gènere, entenent que “masclisme és el concepte que de manera més general defineix les conductes de domini, control i abús de poder dels homes sobre les dones i que, alhora, ha imposat un model de masculinitat que encara és valorat per una part de la societat com a superior.”⁷

La Llei 5/2008, del 24 d'abril, del dret dels dones a erradicar la violència masclista defineix la violència masclista com “la violència que s'exerceix contra les dones com a manifestació de la discriminació i de la situació de desigualtat en el marc d'un sistema de relacions de poder dels homes sobre les dones i que, produïda per mitjans físics, econòmics o psicològics, incloses les amenaces, les intimidacions i les coaccions, tingui com a resultat un dany o un patiment físic, sexual o psicològic, tant si es produeix en l'àmbit públic com en el privat.”

Les diverses formes de violència, malgrat la resistència de les dones, han estat negades fins fa poc com a problema social i ha estat gràcies a la influència dels moviments feministes que s'ha anat redefinint la violència masclista per a visibilitzar les dimensions social i política de la violència, ampliant el seu significat més allà d'una problemàtica individual. D'altra banda, la conceptualització de la violència masclista també s'ha anat ampliant per a reconèixer les especificitats de les violències cap a altres col·lectius socials sotmesos a opressions per raons d'orientació sexual, identitat o expressió de gènere, com són el col·lectiu LGTBI

L'impuls a la visibilitat d'aquests grups i la seva reivindicació per la igualtat de drets, inclòs el dret a la no violència i no discriminació, només recentment s'han desenvolupat a diversos nivells,

⁷ Ajuntament de Barcelona (2013), Guia de recomanacions per a la detecció de violència masclista en homes, disponible a https://ajuntament.barcelona.cat/dretssocials/sites/default/files/arxius-documents/guia-deteccio-homes_definitiva.pdf

sent que fins a l'any 2005, per exemple, el matrimoni entre persones del mateix sexe a Espanya encara estava prohibit o que només l'any 2018 ha deixat l'OMS de considerar a la Transsexualitat com una patologia en la seva classificació Internacional de Malalties⁸.

Per entendre millor les diverses dimensions de les violències masclistes, resulta clau desglossar les definicions legals d'aquestes, que es categoritzen segons la tipologia i àmbit en el qual ocorren.

9.1 Tipologia i àmbits de les violències masclistes

9.1.1 Caràcter estructural de les violències masclistes

La violència masclista no és una violència ocasional sinó que, tal com indica les Nacions Unides⁹, està profundament arrelada en les relacions estructurals de desigualtat entre les dones i els homes, sent, per tant, una violència estructural. Això vol dir que és una forma de violència que té les seves arrels en la construcció històrica de la diferència entre homes i dones, i que deixa a aquestes últimes en una posició de subordinació en totes les esferes de la vida. Es tracta d'una violència selectiva cap a les dones que es diferencia de formes de violència puntuals entre iguals i s'emmarca en les violències per raó d'una discriminació prèvia, en aquest cas, per raó de discriminació sexista cap a les dones.

La consigna “allò personal és polític” il·lustra de manera clara aquesta dimensió estructural i social de les violències masclistes. Situa les relacions personals en les estructures d'opressió que les emmarquen i en les polítiques públiques que poden sostenir o contrariar aquestes opressions. Per això és important també afegir la dimensió política i institucional a la comprensió de les violències masclistes ja que, com a fet social estructural, és responsabilitat pública definir polítiques que no sols previnguin i tractin les violències sinó que també influeixin en la construcció social dels rols de gènere i deslegitimitzin les desigualtats de gènere.

A part de les violències que afecten específicament les dones i nenes, tipificades en la principal legislació, importa incloure també les violències per raons d'orientació sexual, identitat o expressió de gènere o ubicació personal no normativa en l'espectre del gènere, violències aquestes que afecten les persones LGTBI, podent afectar dones Cis o Trans* bé com a homes que, en general, no se situen en l'heteronormativitat hegemònica, però també aplicables a altres persones com les no monògames o poliamor o les persones no binàries o de gènere fluid, per exemple¹⁰.

La discriminació específicament per orientació sexual, identitat o expressió de gènere, es pot definir com el tracte diferenciatiu, exclouent o restrictiu basat en l'orientació sexual, la identitat o expressió de gènere de les persones, ja sigui real o percebuda, que tingui com a objectiu o per resultat anular o menyscar el reconeixement, gaudi o exercici de drets i llibertats fonamentals de les persones en l'esfera política, econòmica, social i cultural. Com altres discriminacions, aquestes poden ser directes o indirectes, segons el tracte no favorable s'apliqui a una persona o grup concrets per raons d'orientació sexual, identitat o expressió de gènere o quan determinat sistema o pràctiques col·loquin en posició clara de desavantatge a les persones d'aquest col·lectiu, respectivament.

⁸ CIE-11, de la [OMS](#)

⁹ Naciones Unidas (2006), Poner fin a la violencia contra la mujer De las palabras los hechos, Estudio del Secretario General Naciones Unidas

¹⁰ Per a ampliar la mirada sobre les violències específiques que afecten les persones LGTBI es pot consultar [aquesta](#) guia

Aquestes discriminacions constitueixen a més una forma de violència, sigui a nivell individual, institucional o sistèmic, violències aquestes que es desenvolupen sota un marc d'heteronormativitat obligatòria, concepte que implica la suposició que l'heterosexualitat és la manera "natural" de viure la sexualitat, sent aquesta un ideal, superior a l'homosexualitat o la bisexualitat o qualsevol altra manera de viure la sexualitat, que ha de ser reforçat per les normes socials, justificant, d'aquesta manera, discriminacions individuals i institucionals. L'heteronormativitat s'entén, així, com un "punt fix" percebut contra el qual el sexe, la sexualitat i el gènere es defineixen i s'entenen entre si, a través de la qual només l'heterosexualitat sembla coherent i natural.

És també aquesta mateixa heteronormativitat que legitima els prejudicis i el conseqüent estigma sobre aquests col·lectius i persones, que s'expressa sota el que considera ser les LGTBIfòbies, és a dir, mostres de rebuig, discriminació, invisibilització, burles i altres formes de violència basades en prejudicis, estereotips i estigmes cap a lesbianes, gais, transvestits, transsexuals, transgènere, bisexuals, intersexuals, queers, asexuals i més, o que són percebudes com a tals.

Per últim, una altra de les característiques de la violència masclista és la multitud de formes sota les quals es manifesta, moltes d'elles subtils, implícites i socialment tolerades sota una estructura social global que entén les desigualtats de gènere com a inherents a la vida mateixa, legitimant algunes de les expressions de la violència, especialment a les més subtils com els micromasclismes.

9.1.2 Formes de violència implícites i explícites

En un primer acostament a les diferents formes en com es pot categoritzar la violència masclista és convenient diferenciar les formes de violència implícites i explícites.

Violències implícites

Aquestes violències es tradueixen en desigualtats estructurals i abusos de poder d'ordre simbòlic, sovint intangibles i gairebé sempre normalitzades socialment. D'aquestes destaquem:

Violència Estructural

Fa referència a les barreres intangibles i invisibles que impedeixen l'accés de les dones als drets bàsics. Aquests obstacles es troben arrelats i es reproduïen diàriament en el si del mateix teixit social, com, per exemple, les diferències de poder i les relacions i estructures de poder que generen i legitimen la desigualtat que mantenen les dones en una posició de subordinació en els centres educatius, de treball o espais de decisió.

Violència Simbòlica

Fa referència als mecanismes d'educació i socialització de la cultura patriarcal, pels quals les dones deixen de ser visibles a través de la història, la cultura, la literatura, la publicitat, etc., mentre que es reproduïen els estereotips i rols considerats tradicionalment com a femenins. D'aquesta manera, es perpetuen els estereotips dels models de masculinitat i feminitat tradicionals, i es manté la posició de dominació dels homes sobre les dones. Un exemple es la representació de les dones en els mitjans de comunicació, arts i cultura, de forma sexualitzada, objectificada, subjecta a la mirada masculina i com un producte consumible. Aquest fet constitueix una forma de simbòlica d'ordenar la sexualitat femenina i dictar les seves regles, des d'una lògica dicotòmica i heteronormativa.

Violència Institucional

Es manifesta quan les institucions (educatives, legislatives, judicials, sanitàries, assistencials, etc.) no desenvolupen polítiques d'igualtat d'oportunitats o les desenvolupen de manera insuficient, quan no s'implementen programes de prevenció de la violència, quan es permet la violència i/o no es protegeixen les dones que la pateixen, etc. En aquest sentit, el fet de desatendre aquestes problemàtiques és un exercici de violència per part de les mateixes institucions. Actualment aquest tipus de violència es troba reconeguda a la legislació catalana.

Violències explícites

Les violències explícites es tradueixen en abusos que tenen lloc en àmbits concrets i en el marc de les relacions personals. D'entre diverses possibles formes de categorització, les més comunes es troben tipificades a la Llei 17/2020, del 22 de desembre. Són aquestes:

Violència física

Segons aquesta llei, la violència física, que és també la forma de violència més visible, “comprèn qualsevol acte de força contra el cos d'una dona, amb el resultat o el risc de produir-li una lesió física o un dany”.

La violència física no sol constituir un acte aïllat, principalment en l'àmbit de la parella o de les relacions familiars, sinó que moltes vegades representa el culminar d'altres formes de violència més subtils i menys perceptibles tant per la víctima com per tercers. Aquesta forma de violència conviu freqüentment amb altres formes, en especial amb la violència psicològica, ja que tenen ambdues els mateixos objectius de submissió de les dones.

Les agressions físiques constitueixen també una de les formes de violència més visibles cap a les persones LGTBI, sent especialment freqüents cap a persones Trans* per motius de transfòbia i a persones gais per motius d'homofòbia.

A més, les conseqüències de la violència física no són únicament físiques (membres trencats, sordesa, cicatrius, malalties cròniques) sinó també psicològiques (ansietat crònica, depressió, baixa autoestima, etc.).

L'última expressió de la violència física és el femicidi, conceptualitzat com l'assassinat de dones a causa de la seva condició de ser dones, és a dir, al seu sexe, per la qual cosa és sempre perpetrat per un home. En el cas de les persones LGTBI es tradueix en l'homicidi per raons d'orientació sexual, identitat o expressió de gènere.

Violència psicològica

Aquesta forma subtil de violència comprèn “tota conducta o omissió que produeix en una dona una desvaloració o un patiment, per mitjà d'amenaques, humiliació, vexacions, menyspreu, menyspreu, exigència d'obediència o submissió, coerció verbal, insults, aïllament o qualsevol altra limitació del seu àmbit de llibertat.(...)”;

És, sense cap dubte, una de les formes més indelebles de violència, ja que pot incloure un conjunt de comportaments cap a la dona que es troben no sols normalitzats sinó també inscrits en la mateixa cultura i normes socials, raó per la qual moltes de les dones que pateixen aquest tipus de violència tenen dificultat a identificar-la, així mateix el seu abordatge judicial resulta en nombroses ocasions complex.

En el cas de les persones LGTBI es tradueix, a més, en l'ús d'amenaques, que es basen en l'estigma i prejudicis cap a aquestes persones. Aquestes poden ser amenaces concretes de revelar a uns altres l'orientació sexual, identitat o expressió de gènere d'algú. A part d'atemorir a la persona, aquestes amenaces són també sovint utilitzades per a coaccionar a l'altre a realitzar-li favors a canvi de no revelar la seva orientació sexual, identitat o expressió de gènere;

La recuperació de la violència psicològica es presenta com un repte important donada la normalització de comportaments continuats i la subtileza amb la qual s'expressa. Alguns exemples de violència psicològica són el control de la dona a través de les filles o els fills, sobretot en processos de separació o divorci; fer llum de gas, manipulant la percepció de la realitat de la dona; la intimidació; l'aïllament; el menyspreu; la gelosia, entre altres.

Violència sexual

Aquesta forma de violència comprèn “qualsevol acte que atempti contra la llibertat sexual i la dignitat personal de la dona creant unes condicions o aprofitant-se d'un context que, directament o indirectament, imposin una pràctica sexual sense tenir el consentiment ni la voluntat de la dona, amb independència del vincle que hi hagi entre la dona i l'agressor o agressors. Inclou l'accés corporal, la mutilació genital o el risc de patir-ne, els matrimonis forçats, el tràfic de dones amb finalitat d'explotació sexual, l'assetjament sexual i per raó de sexe, l'amenaça sexual, l'exhibició, l'observació i la imposició de qualsevol pràctica sexual, entre altres conductes.”

Malgrat que és una forma de violència relativament fàcil d'identificar, principalment quan es tracta d'agressions sexuals evidents, la violència sexual es caracteritza també per subtiletes en la forma com es pot expressar, especialment en les relacions d'intimitat. El suposat dret a l'activitat sexual com un atribut marcadament masculí invisibilitza moltes vegades el desig femení i els límits de les relacions d'intimitat acaben no sent negociats sinó que marcats, la qual cosa pot tenir com a conseqüència una vivència negativa de la sexualitat.

La violència simbòlica es troba en la base de la normalització de les violències sexuals construint uns models de sexualitat desiguals, agressius i basats en la submissió femenina.

També l'estigma existent en contra de les persones LGTBI, que es manifesta també en els mitjans de comunicació i en la cultura popular, es tradueixen en violències sexuals cap a aquest col·lectiu com les anomenades "violacions correctives" a aquestes persones o a altres percebudes com a tal, suposadament amb la finalitat de canviar l'orientació sexual, identitat o expressió de gènere de la víctima.

Violència obstètrica i vulneració de drets sexuals i reproductius

Aquesta forma de violència molt específica consisteix a “impedir o dificultar l'accés a una informació veraç, necessària per a la presa de decisions autònomes i informades. Pot afectar els diferents àmbits de la salut física i mental, incloent-hi la salut sexual i reproductiva, i pot impedir o dificultar a les dones prendre decisions sobre llurs pràctiques i preferències sexuals, i sobre llur reproducció i les condicions en què es duu a terme, d'acord amb els supòsits inclosos en la legislació sectorial aplicable (...)”.

Violència econòmica

Sovint invisibilitzada, la violència econòmica consisteix en “la privació intencionada i no justificada de recursos per al benestar físic o psicològic d'una dona i, si escau, de llurs fills o filles, en l'impagament reiterat i injustificat de pensions alimentàries estipulades en cas de separació o divorci, en el fet d'obstaculitzar la disposició dels recursos propis o compartits en l'àmbit familiar o de parella i en l'apropiació il·legítima de béns de la dona.

Aquesta dominació dels recursos de la dona té per base la dicotomia històrica d'àmbit públic i àmbit privat, sota la qual a l'home li corresponen la vida productiva i a la dona la reproductiva. S'entén també com a violència patrimonial ja que es tradueix, sovint, en el control dels diners o béns de la dona i/o en la determinació de com gastar els seus diners o de com gestionar els seus béns. Moltes vegades, en casos de parelles separades amb fills i filles, la violència econòmica es tradueix també en el no compliment dels acords de separació, posant el pes de la responsabilitat econòmica integralment en la dona.

Violència digital

Aquesta és una forma de violència que es va expandir amb l'ampliació de l'espectre de les Tecnologies d'Informació (TIC), principalment amb la generalització de l'ús de xarxes socials. Legalment es considera que consisteix en “els actes de violència masclista i misogínia en línia comesos, instigats, amplificats o agreujats, en part o totalment, amb l'ús de tecnologies de la informació i de la comunicació, plataformes de xarxes socials, webs o fòrums, correu electrònic i sistemes de missatgeria instantània i altres mitjans semblants que afectin la dignitat i els drets de les dones(...)”. Aquesta forma de violència afecta principalment a les dones més joves, usuàries freqüents de les xarxes socials, especialment en l'adolescència, i pren menor rellevància en dones grans, tot i que cap dona està exempta d'aquesta violència.

Violència de segon ordre

Les víctimes de violència masclista sovint busquen suport en persones individuals o persones professionals que els puguin assessorar i donar suport en la presa de decisions. No obstant això, moltes vegades aquestes persones acaben sent l'objectiu de diverses violències per part de maltractadors com a manera d'evitar que la víctima detecti la situació que viu i prengui mesures per a abordar-la. Es considera llavors que la violència de segon ordre consisteix “en la violència física o psicològica, les represàlies, les humiliacions i la persecució exercides contra les persones que donen suport a les víctimes de violència masclista. Inclou els actes que impedeixen la prevenció, la detecció, l'atenció i la recuperació de les dones en situació de violència masclista.”

Violència vicària

Aquesta forma de violència reconeix que la violència masclista no afecta només a les dones que la sofreixen sinó que afecta també als seus i seves familiars, especialment als seus fills i filles que conviuen amb la víctima. Es dona a l'àmbit familiar i consisteix en “qualsevol tipus de violència exercida contra els fills i filles amb la finalitat de provocar dany psicològic a la mare.”

9.1.3 Àmbits de les violències

Les dones vivim violència masclista en diferents àmbits de les nostres vides, en diferents etapes de la mateixa i en diferents tipus de relacions i interaccions¹¹. Aquesta multiplicitat deriva de l'amplitud de la societat patriarcal, que transcendeix a totes les esferes de la vida, evidenciant que la major part de les dones en el món han patit alguna vegada alguna forma de violència en algun dels àmbits de la seva vida pel fet de ser dona.

Si en el cas de les violències cap a les dones les seves causes estructurals radiquen en els valors patriarcals de dominació masculina sobre les dones, en el cas de les violències cap a les persones LGTBI radiquen, a més, en les denominades LGTBIfòbies, o fortes reaccions negatives cap a les persones no normatives. Les violències que d'aquí deriven s'han de considerar igualment com a violències de gènere o violències masclistes ja que operen sota un mateix sistema patriarcal que atribueix al predomini masculí heteronormatiu la “norma” i a totes altres subjectivitats l'alteritat subordinada.

Es poden tipificar els principals àmbits en els quals les dones sofreixen violència masclista, d'acord amb la Llei 17/2020, del 22 de desembre.

a) Violència en l'àmbit de la parella

La violència en l'àmbit de la parella consisteix en la violència física, psicològica, digital, sexual o econòmica exercida contra una dona i perpetrada per l'home que n'és o n'ha estat el cònjuge o per la persona que hi té o hi ha tingut relacions similars d'afectivitat. Aquesta comprèn també les microviolències i altres abusos més subtils, descrits en l'apartat anterior. Les violències en l'àmbit de la parella són les més comunes, ja que formen part de l'esfera privada i s'assumeixen com a una dinàmica relacional personal, sense tenir en compte, moltes vegades, la seva dimensió estructural.

Aquesta forma de violència pot transcorre durant molts anys sense ser detectada, normalitzada en el context de la relació i sense que la seva intensitat la faci evident, una cosa molt habitual des de les dinàmiques intrínseques als micromasclismes. En altres casos, la víctima detecta aquesta violència però nega la seva gravetat i l'atribueix a factors externs (temperament de l'agressor, problemes econòmics, nerviosisme) o es culpabilitza a si mateixa (ha provocat gelosia, no ha complert amb alguna responsabilitat, ha generat una situació de conflicte, etc.).

Aquesta autoculpabilització és una conseqüència freqüent de la manipulació emocional realitzada per les figures maltractadores que, secundats per un sistema que valida la seva posició de poder en la parella, imposen la narrativa dominant que la violència és una resposta a un comportament o actitud de la dona sobre la qual l'home no té control, situant la solució a la mateixa en la submissió voluntària de la dona.

Encara que les situacions de violència a la parella puguin ser molt diferents, diversos estudis apunten una dinàmica comú en els casos de la violència física, a la qual han anomenat de cicle de la violència¹². Aquest cicle es caracteritza per 3 fases diferenciades: una fase de “lluna de mel” en la qual l'agressor es mostra vulnerable, penedit i generós; una fase d'acumulació de tensió, en la qual existeix una escalada gradual de la tensió i de la violència psicològica,

¹¹ Frías, S.M. (2014), Ámbitos y formas de violencia contra mujeres y niñas: Evidencias a partir de las encuestas, Acta Sociológica, V. 65, doi 10.1016/S0186-6028(14)70235-X

¹² Walker, L. E. (1979). Battered Women: A Psychosociological Study of Domestic Violence. Psychology of Women Quarterly, 4(1), 136–138. <https://doi.org/10.1177/036168438000400101>

manipulació i humiliació; i una fase d'explosió violenta en la qual es dona una agressió suposadament justificada per un acumular de tensions, de la qual l'agressor sovint culpabilitza a la dona o a factors externs. Al llarg d'aquestes tres fases es poden observar, en diferent mesura, totes les altres formes de violència més enllà de la violència física.

b) Violència en l'àmbit familiar

Aquesta consisteix en “la violència física, digital, sexual, psicològica o econòmica exercida contra les dones i els menors d'edat en el si de la família i perpetrada per membres de la mateixa família o per membres del nucli de convivència, en el marc de les relacions afectives i dels lligams de l'entorn familiar. Inclou els matrimonis forçats. No inclou la violència exercida en l'àmbit de la parella.”

Un exemple pot ser el maltractament a la gent gran (violència dels fills cap a les mares, gendres cap a les sogres) i la violència filio-parental (pares cap a fills/es).

Aquesta és una forma de violència bastant invisibilitzada principalment degut a: d'una banda per la tradició de mantenir les relacions familiars exclusivament en l'esfera privada i, sovint, sota el control de l'home i, d'altra banda, per ser una violència normalitzada i tolerada com una dinàmica familiar i no des de la seva base estructural. Exemple d'això és l'alarmant diferència entre el nombre de casos sobre els quals existeix la sospita de violència en l'àmbit familiar i el nombre de casos que són comunicats/denunciats a les autoritats i arriben a judici.

Una altra característica d'aquesta violència és la seva durabilitat en el temps. Si en el cas de la parella els recursos existents poden facilitar l'abandonament de la relació violenta, moltes vegades en el cas de la violència familiar la víctima és totalment dependent del maltractador (sigui perquè és menor, perquè és major, per raons econòmiques, etc.). Això fa que aquest tipus de violència sigui continuada i tolerada en les dinàmiques familiars.

c) Violència en l'àmbit laboral

L'àmbit laboral constitueix un àmbit en el qual tradicionalment les dones ocupen càrrecs en jerarquies inferiors, alguna cosa que sovint s'associa des de la mirada patriarcal a una expectativa de subordinació per part de les dones. És un àmbit en el qual ocorren variats tipus de violències i la violència a aquest àmbit consisteix en “la violència física, sexual, econòmica, digital o psicològica que es pot produir en l'àmbit públic o privat durant la jornada de treball, o fora del centre i de l'horari establert si té relació amb la feina. Pot adoptar els tipus següents:

- Assetjament per raó de sexe: consisteix en qualsevol comportament no desitjat, verbal o físic, relacionat amb el sexe o gènere de la dona, realitzat amb el propòsit o efecte d'atemptar contra la dignitat, la indemnitat o les condicions de treball de les dones pel fet d'ésser-ho, creant un entorn intimidatori, hostil, degradant, humiliant, ofensiu o molest que dificulti llur promoció, ocupació de funcions, accés a càrrecs directius, remuneració i reconeixement professional, en equitat amb els homes.
- Assetjament sexual: consisteix en qualsevol comportament verbal, no verbal o físic no desitjat d'índole sexual que tingui com a objectiu o produeixi l'efecte d'atemptar contra la dignitat i la llibertat d'una dona o de crear-li un entorn intimidatori, hostil, degradant, humiliant, ofensiu o molest.
- Discriminació per embaràs o maternitat: consisteix en tot tracte desfavorable a les dones relacionat amb l'embaràs o la maternitat, existent o potencial, que comporti una

discriminació directa i una vulneració dels drets fonamentals a la salut, a la integritat física i moral i al treball.

La violència en l'àmbit laboral, encara que estigui legalment reconeguda i sancionada per llei, és moltes vegades acceptada per la víctima per por de perdre el seu lloc de treball, entrar en un conflicte o perquè involucra a algú en una posició de poder o prestigi, la qual cosa pot desacreditar a la víctima. En aquesta línia, importa introduir la perspectiva interseccional per a posar en evidència com sovint la posició de subordinació de la dona no es deu només a la condició de dona sinó també altres circumstàncies com la de migrant o de racialitzada. En aquests casos, la sensació de desprotecció i la por al descrèdit i a perdre el seu treball són encara més reals, conduint a situacions d'explotació laboral i econòmica que passen sense sancionar.

Altres formes de violència més o menys simbòlica que es poden donar en l'entorn laboral tenen a veure amb les dificultats en la progressió en la carrera (sostre de vidre), la segregació per sectors i la feminització d'aquells llocs de treball més precaritzats (terra enganxifós), la masculinització dels espais d'oci entre treballadors i treballadores i les diferències salarials entre homes i dones (bretxa salarial). Aquests factors constitueixen igualment una forma de violència, encara que no tipificada en la legislació, ja que tenen conseqüències greus per a l'economia de la dona, incrementen la desigualtat entre homes i dones i tenen un impacte en la salut mental de les pròpies dones.

A més, específicament en relació a les persones LGTBI existeixen discriminacions específiques en l'àmbit laboral que es refereixen tant a les discriminacions en l'accés al treball, sovint sofertes per les persones Trans*, com les discriminacions en el lloc de treball per raons d'orientació sexual o identitat de Gènere, que es tradueixen en burles, assetjament psicològic, comentaris indesitjats, impediments a progressar en la carrera i altres.

d) Violència en l'àmbit social o comunitari

Aquesta forma de violència comprèn les manifestacions següents:

I) **Agressions sexuals:** ús de la violència física i sexual contra les dones determinada per l'ús premeditat del sexe com a arma per a demostrar poder i abusar-ne.

II) **Assetjament sexual.**

III) **Tràfic de dones** amb finalitat d'explotació sexual i amb altres finalitats amb dimensió de gènere.

IV) **Mutilació genital femenina** o risc de patir-ne: inclou qualsevol procediment que impliqui o pugui implicar una eliminació total o parcial dels genitals femenins o que hi produeixi lesions, encara que consti el consentiment exprés o tàcit de la dona.

V) **Violència derivada de conflictes armats:** inclou totes les formes de violència contra les dones que es produeixen en aquestes situacions, com l'assassinat, la violació, l'esclavatge sexual, l'embaràs forçat, l'avortament forçat, l'esterilització forçada, la infecció intencionada de malalties, la tortura o els abusos sexuals.

VI) **Violència contra els drets sexuals i reproductius** de les dones, com els avortaments selectius i les esterilitzacions forçades.

VII) **Feminicidis:** els assassinats i homicidis de dones per raó de gènere, les induccions al suïcidi i els suïcidis com a conseqüència de la pressió i violència exercida cap a la dona.

VIII) Agressions per raó de gènere.

IX) **Vexacions**, tractes degradants, amenaces i coaccions en l'espai públic.

X) **Restriccions o privacions de llibertat a les dones**, o d'accés a l'espai públic o als espais privats, o a activitats laborals, formatives, esportives, religioses o lúdiques, i també restriccions a l'expressió en llibertat pel que fa a llur orientació sexual o expressió i identitat de gènere, o a llur expressió estètica, política o religiosa.

XI) **Represàlies pels discursos i expressions individuals** i col·lectius de les dones que reclamen el respecte de llurs drets, i també expressions i discursos públics que fomentin, promoguin o incitin directament o indirectament l'hostilitat, la discriminació o la violència envers les dones.

Aquesta perspectiva sobre la violència amplia la responsabilització de la mateixa a la comunitat i la situa en un context macro, fet que permet integrar formes de violència menys comunes i menys fonamentades en relacions individuals però que constitueixen greus violacions dels drets humans. Aquest tipus de violència no deixa d'estar vinculada als microsistemes en els quals es mou però amplia la responsabilitat a tota la cadena de persones que estan en contacte amb la víctima i que poden ser conscients de la situació de violència específica que pateix.

e) Violència en l'àmbit digital

Es refereix a aquells casos en els quals la violència masclista es produeix “a les xarxes de comunicació digitals, enteses com a nova àgora d'interacció, participació i governança per mitjà de les tecnologies de la informació i la comunicació. Entre altres pràctiques, inclou el ciberassetjament, la vigilància i el seguiment, la calúmnia, els insults o les expressions discriminatòries o denigrants, les amenaces, l'accés no autoritzat als equips i comptes de xarxes socials, la vulneració de la privacitat, la manipulació de dades privades, la suplantació d'identitat, la divulgació no consentida d'informació personal o de continguts íntims, el dany als equips o canals d'expressió de les dones i dels col·lectius de dones, els discursos d'incitació a la discriminació envers les dones, el xantatge de caràcter sexual per canals digitals i la publicació d'informació personal amb la intenció que altres persones agredeixin, localitzin o assetgin una dona.”

f) Violència en l'àmbit institucional

Les persones que representen a les institucions poden també reproduir violències masclistes des del seu àmbit d'actuació. Aquestes són violències institucionals en el sentit en què són “accions i omissions de les autoritats, el personal públic i els agents de qualsevol organisme o institució pública que tinguin per finalitat retardar, obstaculitzar o impedir l'accés a les polítiques públiques i a l'exercici dels drets que reconeix aquesta llei per a assegurar una vida lliure de violència masclista, d'acord amb els supòsits inclosos en la legislació sectorial aplicable. La manca de diligència deguda, quantitativa i qualitativa, en l'abordatge de la violència masclista, si és coneguda o promoguda per les administracions o esdevé un patró de discriminació reiterat i estructural, constitueix una manifestació de violència institucional. Aquesta violència pot provenir d'un sol acte o pràctica greu, de la reiteració d'actes o pràctiques de menor abast que generen un efecte acumulat, de l'omissió d'actuar quan es conegui l'existència d'un perill real o imminent, i de les pràctiques o omissions revictimitzadores. La violència institucional inclou la producció legislativa i la interpretació i aplicació del dret que tingui per objecte o provoqui

aquest mateix resultat. La utilització de la síndrome d'alienació parental també és violència institucional.”

g) Violència en l'àmbit de la vida política i l'esfera pública de les dones

La recent visibilitat de les dones en l'àmbit polític encara genera reaccions patriarcals de rebuig, assentits en la històrica dicotomia que atribuïa a les dones l'espai privat i als homes l'espai públic. Per això es defineix la violència masclista en l'àmbit de la vida política com la “que es produeix en espais de la vida pública i política, com les institucions polítiques i les administracions públiques, els partits polítics, els mitjans de comunicació o les xarxes socials. Quan aquesta forma de violència masclista ocorre en les institucions polítiques o les administracions públiques i és tolerada i no sancionada, esdevé també una forma de violència institucional. »Vuitè. Violència en l'àmbit educatiu: qualsevol tipus de violència que es produeix en l'entorn educatiu entre els membres de la comunitat educativa. Es pot produir entre iguals, de major d'edat a menor d'edat o viceversa. Inclou l'assetjament, l'abús sexual i el maltractament físic, sexual, psíquic o emocional. Entre aquestes violències n'hi ha que es produeixen per raó de gènere o d'identitat sexual:”

h) “Qualsevol altres formes anàlogues que lesionin o puguin lesionar la dignitat, la integritat o la llibertat de les dones.»

9.2 Comprensió del fenomen de les violències

9.2.1 Legitimació de les violències masclistes

Encara que les violències masclistes exercides sobre les dones tinguin múltiples causalitats i expressions, s'entén que radiquen en el conjunt de pautes socials i culturals que emmarquen la masculinitat en un conjunt d'accions, actituds i maneres d'estar assentats en el poder sobre les dones i les minories, esperant la subordinació femenina. Aquests mandats de gènere, històricament entesos com a naturals des d'una perspectiva biologicista, han marcat el desenvolupament d'una societat sexista en la qual homes i dones tenen diferents drets, legitimant-se la desigualtat i, conseqüentment, el domini masculí sobre les dones amb la seva última expressió en la violència exercida cap a elles.

És fonamental tenir present que la violència masclista no ocorre en un entorn neutral sinó en una societat i estructura social patriarcal que perpetua valors i costums sexistes, limitant la capacitat d'emancipació de les dones i la seva autonomia. La normalització d'aquests valors i costums es troba legitimada per la tradició, la mateixa que perpetua altres comportaments opressius cap a grups minoritaris o sense poder en l'escala social.

La divisió rígida entre els rols femení i masculí és transversal a tots els àmbits de la societat i part inevitable del procés de socialització. S'evidencia i reproduceix des de l'inici de la vida i al llarg d'aquesta, a través de les relacions personals i familiars, comunitàries i institucionals. Aquesta divisió i l'ordre social que compon, atorguen, d'aquesta forma, a l'home, el "monopoli de la raó" i de la decisió sobre el manteniment d'aquest mateix ordre social, que beneficia específicament a ell. El qüestionament d'aquest ordre social és sancionat socialment amb l'exclusió i, sovint, amb la violència.

9.2.2 Perspectiva interseccional¹³

Transversalment a tot el procés d'atenció, i per tal de garantir una atenció de qualitat, és fonamental incorporar una mirada interseccional no només en la teoria que emmarca la intervenció com també en les pràctiques específiques de l'atenció psicosocial. Per a això, importa adequar l'actuació a les característiques de la dona que la situen en eixos de desigualtat estructurals afegits al fet de ser dona i que poden dictar les seves possibilitats i opcions.

A les violències que pateixen les dones pel fet de ser-ho s'han de sumar altres violències estructurals que amplifiquen la violència masclista i que constitueixen sistemes de dominació i opressió sobre les vides de les dones i de totes les persones amb orientació sexual, identitats i expressions de gènere no normatives. Alguns exemples són els sistemes de classe, edats, capacitats, racials/ètnics, sexuals, religiosos, entre altres. La intersecció entre aquestes diferents formes d'opressió, directament relacionada amb contextos històrics i socioculturals concrets, constitueix una matriu de dominació que reflecteix les diferents formes com les diferents opressions influeixen la vida de les dones, configurant experiències individuals heterogènies.

Aquesta perspectiva posa, aleshores, en evidència, que les dones no constitueixen un grup homogeni en la societat i si bé que a totes les travessa el pes de la perpetuació dels rols de gènere, els factors de diferenciació social i conseqüent discriminació que intersecten la categoria gènere són variats i contribueixen a configurar un ser social travessat per més que l'acumulació d'aquestes identitats, conformant una identitat pròpia.

Aquesta perspectiva d'interseccionalitat va ser desenvolupada abans per Patricia Hill Collins, que la conceptualitza com una *matriu de dominació*, un concepte que emfatitza les complexitats inherents del privilegi, ja que opera en els sistemes socials i té un fort impacte en la vida de les persones. Tots dos conceptes similars entenen com les diverses formes de privilegi, com les basades en la raça, el gènere, la classe, l'origen ètnic o l'orientació sexual, no existeixen independentment l'un de l'altre en el món social o l'experiència de les persones de si mateixes i, en canvi, estan relacionades amb l'un a l'altre en formes que fan difícil, si no impossible, entendre un sense parar esment a la seva connexió amb els altres.

En el cas particular de les persones LGTBI, la interseccionalitat o la matriu d'opressió apareixen com a conceptes fonamentals per a abordar les opressions específiques sota les quals col·lectius minoritaris són superats per la norma estàndard i es veuen obligats a experimentar la seva identitat afectada per capes de diversitat afegides que clarament afecten la pròpia experiència dins d'una comunitat.

La mateixa legislació catalana, en l'art. 65 de la Llei 5/2008 preveu programes i accions específiques per a les víctimes de violència masclista des d'una mirada interseccional que té en compte criteris com la vellesa, l'ètnia (gitana, en aquest cas), la immigració, la discapacitat, la prostitució, les dones transsexuals, les dones amb VIH, les dones del món rural, etc. S'expandeix, d'aquesta forma, l'horitzó de la violència masclista més enllà d'una identitat estàndard per a integrar identitats diverses i sovint estigmatitzades.

¹³ Concepte de Crenshaw, Kimberlé W. (1991)

10. MARC LEGAL

10.1 Marc Legal general

De forma resumida es presenta el marc legal i normatiu en el que s'emmarca la intervenció recollida en el protocol:

Normativa	Continguts	Apartats destacats
Àmbit Internacional		
Convenció sobre l'Eliminació de Totes les Formes de Discriminació contra la Dona (CEDAW). Tractat Internacional de les Nacions Unides (1979), ratificat per Espanya (1984)	Reconeix i anomena les discriminacions específiques que afecten les dones pel fet de ser-ho i estableix com un dels punts a abordar a nivell mundial la violència contra les dones.	Recomanació general No. 12 sobre la violència contra la dona, articles 2, 5, 11, 12 i 16 Recomanació general núm. 19 sobre la violència contra la dona.
Conferència Mundial de Drets Humans de les Nacions Unides(1993) i la Declaració i Programa d'Acció de Viena	Presenta la violència de gènere com a estructural i universal La Declaració és el primer instrument internacional que es refereix únicament a la violència. contra les dones.	Articles 2, 3 i 4. Defineixen la violència contra la dona i conceptualitza l les principals formes de violències que afecten a les dones.
IV Conferència mundial de les dones, del Consell de les Nacions Unides, que es va realitzar a Pequín l'any 1995,	Estableix objectius estratègics a adoptar pels països participants dper tal 'eradicar les discriminacions i violències que sofreixen dones i nenes, des d'una perspectiva de reconeixements dels drets humans i focus en l'apoderament de les dones.	Plataforma d'Acció (BPfA), que comprèn un conjunt de 12 àrees crítiques per a aconseguir l'apoderament de les dones, inclòs el compromís de combatre la violència contra les dones
Declaració sobre els Drets Humans, l'orientació sexual i la identitat de gènere. ONU 2008	Ha significat el punt de partida per la incorporació d'estratègies per la protecció dels drets de les persones LGTBI, en la majoria dels països de la Unió Europea.	
Àmbit Europeu		
Directiva 2000/78/ EC	Estableix que es prohibeix la discriminació basada, entre altres, en l'orientació sexual en els àmbits del treball i l'ocupació	

Directiva sobre igualtat de tracte de 1976 (76/207/CEE) del 2002	Inclou i reconeix la discriminació basada en la identitat de gènere.	
Recomanació sobre la protecció de les dones contra la violència pel Comitè de Ministres del Consell d'Europa (2002)	Primer instrument legal internacional que proposa una estratègia global per a prevenir la violència i protegir a les víctimes	Cobrint totes les formes de violència de gènere, demana als governs que informin el Consell d'Europa sobre el seguiment donat a nivell nacional. Aquest marc de monitoratge avalua el progrés en la implementació de la recomanació
Convenció sobre l'acció contra el tràfic d'éssers humans. Consell d'Europa (2005)	tractat integral per la protecció de les víctimes del tràfic i la salvaguarda dels seus drets	La Convenció s'aplica a totes les formes de tràfic; ja sigui nacional o transnacional, relacionada o no amb el crim organitzat i amb la víctima, dones, homes o nens i qualsevol sigui la forma d'explotació, explotació sexual, treball forçat o serveis, etc
Conveni del Consell d'Europa sobre Prevenció i lluita contra la violència contra la dona i la violència domèstica (Conveni d'Estambul)	És jurídicament vinculant. Crea un "marc legal integral i un enfocament per a combatre la violència contra les dones". Es centra en la prevenció de la violència domèstica, identificant també la violència intrafamiliar i reforçant la tipificació de la violència establerta abans a la Declaració sobre l'eliminació de la violència contra la dona del 1993.	Preàmbul, Capítol III; Prevenció, i articles 25, 36 i 40
Pautes per a promoure i protegir el gaudi de tots els drets humans per les persones lesbianes, gais, bisexuals, transgènere i intersex (LGTBI)	Al 2013 el Consell d'Europa converteix aquest document en vinculant.	
Àmbit Estatal		
Constitució Espanyola del 1978	Reconeix els principis de la igualtat i de la no discriminació per raó de sexe, assumint que l'Estat és responsable pel desplegament de les polítiques públiques que garanteixin aquests mateixos drets	Article 1.1, article 9.2 i article 14
Llei orgànica 10/1995, de 23 de novembre	Reconeix específicament el delictes de maltractament familiar habitual, afegint	Article 153

	a les/els filles del cònjuge o convivent, pupils, ascendents o incapaços que convisquin o que es trobin subjectes a la potestat, tutela, curatela o guarda de fet de l'un o l'altra.	
La Llei orgànica 11/1999, de 30 d'abril	modificació del Títol VIII del CP amplia les penes accessòries, incloent la prohibició d'aproximació i comunicació amb la víctima o els seus familiars, o altres persona determinades per el/la Jutge, així com la prohibició de tornar al lloc on hagués comès el delictes o acudir on residís la víctima o família	
Llei orgànica 11/2003 de Mesures Concretes en matèria de Seguretat Ciutadana, Violència Domestica i Integració Social dels Estrangers	Amplia el cercle de subjectes passius, no sent així necessària la convivència entre víctima i agressor i afegint als germans o a qualsevol altra persona integrada en el nucli de convivència familiar, així com sobre persones que per la seva especial vulnerabilitat es troben sotmeses a custòdia o guàrdia en centres públics o privats	reforma el contingut d'art. 153 en el seu Article 173
Llei orgànica 1/2004, de 28 de desembre, de Mesures de Protecció Integral contra la Violència de Gènere	S'estableixen les mesures per a la protecció integral de les dones víctimes de violència de gènere i dels seus fills i filles, contemplant aspectes preventius, educatius, mesures d'educació i sensibilització, aspectes socials, assistencials i d'atenció a les dones víctimes de violència de gènere. Aquesta llei modifica novament l'article 153	
Llei orgànica 3/2007, per a la igualtat efectiva de dones i homes	Visa l'eliminació de les desigualtats amb raó de Gènere i se centra en alguns eixos principals com el sistema educatiu, les polítiques públiques, l'ocupació i altres diferents àmbits de la realitat social, cultural i artística per al foment de la Igualtat	

Estratègia Nacional per a l'eradicació de la violència contra la dona 2013 - 2016	Unificar diferents accions i abastar col·lectius i fronts d'actuació	<p>Quatre objectius principals:</p> <ol style="list-style-type: none"> 1. Ruptura del silenci còmplice del maltractament; 2. Millora de la resposta institucional, plans personalitzats i avanç cap a la «finestreta única»; 3. Atenció a Menors i Dones especialment vulnerables a la violència de gènere; 4. Visibilització i atenció a altres formes de violència contra la dona.
Pacte d'Estat Contra la Violència de Gènere (2017)	Formulació de mesures per l'erradicació de la violència contra les dones.	El Patce implica incidir sobre tots els àmbits de la societat i s'estructura en 11 eixos de treball
Llei Orgànica 8/202 de protecció integral a la infància i la adolescència davant la violència	Atén el dret dels nens, nenes i adolescents de no ser objecte de cap forma de violència i va un pas més enllà amb el seu caràcter integral en les matèries en la seva voluntat didàctica, divulgativa i cohesionadora	Es relaciona amb els compromisos i metes del Pacte d'Estat contra la violència de gènere, així com de l'Agenda 2030
Àmbit Català		
Llei 5/2008, del 24 d'abril, del dret de les dones a eradicar la violència masclista	Millora qualitativa en relació a la Llei Orgànica de Mesures de Protecció Integral contra la Violència de Gènere aprovada pel Congrés de Diputats el desembre de 2004	
Llei 17/2020, del 22 de desembre, de modificació de la nombrada Llei 5/2008, del dret de les dones a erradicar la violència masclista	Té la vocació d'ampliar, reforçar i actualitzar la Llei 5/2008, i també de protegir els drets de les dones transgènere i cisgènere i de les persones no binàries, amb la finalitat de respectar la diversitat de gènere.	
Llei 14/2010 dels drets i les oportunitats en la infància i l'adolescència	Obliga als poders públics a prendre totes les mesures necessàries per a protegir els infants i els adolescents de qualsevol forma de maltractament i, especialment, de qualsevol forma de violència física, psíquica o sexual, així com totes les mesures necessàries per a promoure la seva recuperació.	
Llei 11/2014 per a garantir els drets de lesbianes, gais, bisexuals, transgènere i intersexuals i per a erradicar	Desenvolupar i garantir els drets d'aquestes persones, i evitar-los situacions de discriminació i violència, per assegurar que a Catalunya es pugui viure la diversitat sexual i afectiva en plena llibertat.	

l'homofòbia, la bifòbia i la transfòbia	
Llei 19/2020 d'igualtat de tracte i no-discriminació	Remarca els principis i regula les mesures i els procediments per a garantir i fer efectius el dret a la igualtat de tracte i a la no-discriminació, el respecte a la dignitat humana i la protecció davant qualsevol forma, acte o conducta de discriminació.

10.2 Àmbit local – Municipi de Sabadell

L'Ajuntament de Sabadell va iniciar el treball especialitzat d'atenció a les dones amb situació de violència masclista a l'any 2000 creant el Centre d'Atenció a la Dona i l'any 2002 amb un protocol municipal d'actuació davant les situacions de violència envers les dones.

Al 2008 el Pla Municipal per a la Igualtat d'Oportunitats entre dones i homes és aprovat pel Ple Municipal per unanimitat. Aquest Pla es constitueix com el full de ruta de les polítiques d'Igualtat a la nostra ciutat i estableix 6 àmbits d'actuació que desenvolupen 11 línies estratègiques sent una d'elles "eradicar la violència vers les dones, promovent una ciutat per a la no-violència" on s'han encabint les accions necessàries i, concretament, l'actualització del Protocol de violència.

Amb l'aprovació del Pla Municipal per a la igualtat d'oportunitats entre Dones i Homes (2008-2012) s'adquireix el compromís d'actualitzar el protocol existent i elaborar uns circuits adaptats a la realitat i a l'experiència de cadascun dels actors que hi intervenen.

Al 2010 s'implementa el protocol municipal per l'abordatge de la violència masclista a Sabadell.

Finalment destaca el treball realitzat a través de la Guia de resposta immediata davant feminicidis i situacions d'extrema gravetat per violències masclistes o de gènere durant el 2020.

Actualment, s'està finalitzant l'elaboració del Reglament per a la igualtat de gènere i la defensa i promoció dels drets de les persones LGTBI a l'Ajuntament de Sabadell.

En aquest reglament, es fa referència a les lleis principals (exposades en l'apartat anterior) i els següents continguts:

- Capítol II: Principis, mesures i organització en matèria d'igualtat de gènere i per a la defensa i la promoció dels drets de les persones LGTBI
- Capítol III: Mecanismes per a la integració de la perspectiva de gènere i per a la defensa i promoció dels drets de les persones LGTBI en les polítiques i actuacions municipals
- Capítol IV: Mecanismes per a la garantia i el compliment del reglament

Els principals mecanismes que la ciutat té al seu abast són:

- 1- Pla d'igualtat de gènere i LGTBI 2018-2022
- 2- Pla intern d'igualtat
- 3- Protocol per a l'actuació i prevenció de les possibles situacions d'assetjament sexual i assetjament per raó de sexe.
- 4- Protocol municipal per a l'abordatge de les violències masclistes a Sabadell
- 5- Guia de resposta immediata davant de feminicidis i situacions d'extrema gravetat per violència masclista o de gènere

Els principals elements a destacar són:

- Figura referent de transversalitat en l'Ajuntament.
- Foment del recull de dades desagregades per sexe i en la mesura del que sigui possible per identitat de gènere, integrant el no binari.
- Inclou la possibilitat que l'Ajuntament es pugui personar com acusació popular en cas de feminicidi o agressió sexual greu.

- Inclusió en les ordenances de subvenció, així com en les bases mesures per tal que la perspectiva de gènere hagi d'integrar-se en els projectes de les entitats

11. GLOSSARI

Agressió

És un atac a un altre per causar danys a la víctima. Pot ser física o psíquica. Suposa emprar intencionadament la violència per fer mal a una altra persona.

Agressió sexual

Ús de la violència física i sexual exercida sobre les dones majors o menors d'edat, determinada per l'ús premeditat del sexe com a arma per a demostrar-ne el poder i abusar-ne.

Amor Romàntic

Fenomen social o culturalment construït basat en creences compartides sobre la suposada veritable naturalesa de l'amor de parella, sovint irracionals i impossibles d'acomplir i que poden generar relacions de dependència, desigualtat i tolerància cap a comportaments abusius que són la base de les violències masclistes.

Androcentrisme

Conjunt de valors dominants basats en una percepció centrada en normes masculines

Autoestima

Valoració positiva d'un/a mateix/a.

Assetjament sexual

Conducta verbal o física de caire sexual o altres comportaments fonamentats en el sexe que vulneren la dignitat de la dona i de l'home a la feina, i que són considerades ofensives i no desitjades per la víctima.

Assetjament per raó de sexe

Qualsevol comportament no desitjat relacionat amb el sexe d'una persona en ocasió de l'accés al treball remunerat, la promoció en el lloc de treball, l'ocupació o la formació, que tingui com a propòsit o produeixi l'efecte d'atemptar contra la dignitat de les dones i de crear-los un entorn intimidatori, hostil, degradant, humiliant o ofensiu.

Denúncia

Notificació a l'autoritat competent d'una transgressió de la llei. Document en què consta aquesta notificació.

Dependència

Addicció de la persona a un producte o a una conducta de la qual no pot o no és capaç d'alliberar-se encara que la perjudiqui.

Detecció

Posada en funcionament de diferents instruments teòrics i tècnics que permetin identificar i fer visible la violència masclista, tant si apareix de forma precoç com de forma estable, i que permetin també conèixer les situacions en les quals s'ha d'intervenir, per tal d'evitar-ne el desenvolupament i la cronicitat.

Discriminació per raó de sexe, gènere i/o orientació sexual

Discriminació que es produeix quan una persona és tractada de manera diferent pel fet de pertànyer a un determinat sexe i no per la seva aptitud, competència o capacitat individual. Tota distinció, exclusió, restricció o preferència per raó de sexe que té per objectiu o per resultat limitar o anul·lar a la dona el reconeixement, el gaudi o l'exercici de les llibertats fonamentals en les esferes política, econòmica, social, cultural, civil o qualsevol altra.

Discriminació directa per raó de sexe, gènere i/o orientació sexual

Discriminació que es produeix quan una disposició, un criteri o una pràctica exclou explícitament a una persona per raó de sexe, gènere i/o orientació sexual.

Discriminació indirecta per raó de sexe, gènere i/o orientació sexual

Discriminació que es produeix quan una disposició, un criteri o una pràctica de caràcter aparentment imparcial exclou implícitament a una persona per raó de sexe, gènere i/o orientació sexual.

Empoderament

Procés per el qual les dones es doten de capacitat d'agència per prendre decisions que afecten les seves vides i prenen consciència del seu dret a tenir drets.

Espai públic

Àmbit dedicat a les activitats que una persona realitza en relació amb el treball i la participació social, política i cultural.

Femicidi

Assassinat d'una dona a les mans d'un home per masclisme o misogínia.

Gènere

Construcció cultural i social que defineix les diferents característiques emocionals, afectives i intel·lectuals i els comportaments que cada societat assigna com a "propis" i "naturals" a dones i a homes. El gènere s'aprèn i pot ser educat, canviat i manipulat.

Igualtat d'oportunitats entre dones i homes

Condicció de ser iguals dones i homes en l'àmbit laboral, social, cultural, econòmic i polític, sense que actituds i estereotips sexistes limitin les seves possibilitats.

LGBTIfòbia

Por o odi, aversió i discriminació en contra les persones LGBTI.

LGBTIfòbia interioritzada: Descriu el procés pel qual la població LGTBI assumeix com a pròpies les actituds negatives i de rebuig cap a l'homosexualitat, el lesbianisme, el fet trans, etc. Aquesta internalització pot provocar problemes d'autoimatge, manca de confiança i autoodi, depressió, entre d'altres.

Masclisme

Discriminació sexual, de caràcter dominant, adoptada pels homes. Lleis, normes, actituds i trets socioculturals amb la finalitat implícita i explícita de procurar, mantenir i perpetuar la supeditació de la dona a l'home a tots els nivells: sexual, procreatiu, laboral i afectiu.

Mutilació genital femenina

Qualsevol procediment que impliqui una eliminació total o parcial dels genitals femenins o en produeixi lesions, encara que hi hagi consentiment exprés o tàcit de la dona.

Orientació Sexual

L'atracció emocional, romàntica, sexual o afectiva duradora cap a uns altres.

Outing

Procés personal de presa de consciència de la seva orientació sexual o identitat de gènere, que no s'ajusten a l'estàndard heteronormatiu, acceptar-lo i explicar-lo o expressar-lo a uns altres.

Patriarcat

Estructura bàsica de les societats que es caracteritza pel domini dels homes sobre les dones i la descendència.

Perspectiva de gènere

Presa en consideració de les diferències socioculturals entre les dones i els homes en una activitat o àmbit per a l'anàlisi, la planificació, el disseny i l'execució de polítiques, considerant com les diverses actuacions, situacions i necessitats afecten les dones. La perspectiva de gènere permet de visualitzar dones i homes en la seva dimensió biològica, psicològica, històrica, social i cultural i de trobar línies d'acció per a la solució de desigualtats.

Prevenició

Acció orientada a evitar un perjudici, intervenint anticipadament sobre les seves causes o de detectar-la precoçment.

Protocol d'actuació

Instrument elaborat i consensuat pels agents implicats en una problemàtica determinada que possibilita intervencions coordinades i eficaces, i que té en compte les diferents situacions i necessitats de dones i d'homes.

Sexisme

Tendència a valorar les persones segons el seu sexe. Conjunt d'actituds i comportaments que neguen els drets a la llibertat i a la igualtat a les persones d'un determinat sexe. Discriminació sexual, de caràcter dominant.

Trauma

Efectes que desencadena en l'organització psíquica de la persona aquell esdeveniment o experiència de gran significat, davant el qual no pot respondre de manera adequada.

Víctima

Persona afectada per un procés que li produeix dany, patiment o perjudici.

Victimització

Procés mitjançant el qual una persona arriba a ser víctima.

Victimització primària

Trauma inicial pel qual una persona resulta víctima.

Victimització secundària

Fase de recaiguda en el dany o patiment sofert per la víctima, quan aquesta pren contacte amb institucions o professionals relacionats amb la intervenció sobre el seu problema.

Violència

Acte d'abús d'una persona cap a una altra. Tot acte que suposa un atemptat per a la vida, la integritat física i/o psíquica, o la llibertat d'una persona, o que compromet greument el desenvolupament de la seva personalitat.

Violència familiar

Tot acte o omissió d'un membre d'aquesta família envers un altre membre amb conseqüències negatives per a aquest altre i que té com a resultat un dany físic, psíquic o en el seu desenvolupament.

Violència de gènere

El conjunt de lesions físiques i/o psíquiques resultants de les agressions repetides de l'individu cap a la seva parella, o persona amb qui està o ha estat unit per una relació d'afectivitat.

Violència masclista

Violència que s'exerceix contra les dones com a manifestació de la discriminació i de la situació de desigualtat en el marc d'un sistema de relacions de poder dels homes sobre les dones i que, produïda per mitjans físics, econòmics o psicològics, incloses les amenaces, les intimidacions i les coaccions, tingui com a resultat un dany o un patiment físic, sexual o psicològic, tant si es produeix en l'àmbit públic com en el privat.

12. BIBLIOGRAFIA RECOMANADA

- Fundació SURT – Ampliar la mirada sobre les violències de gènere: Cap a un model d'atenció a persones LGBTI
- Institut Català de les Dones – Encuesta de violència masclista 2016
- Institut Català de les Dones – Serveis i recursos d'atenció en l'àmbit de la violència masclista
- Institut Català de les Dones - Guia de recursos en línia sobre violència masclista. Modalitats de maltractament per mitjà de les TIC i pautes d'actuació
- Observatori contra l'homofòbia – L'estat de l'LGBTI-Fòbia a Catalunya 2019
- Generalitat de Catalunya, Departament de Benestar i Família – Programa de mesures per a la intervenció amb filles i fills de dones en situació de violència masclista 2014-2017
- Generalitat de Catalunya, Departament de Benestar i Família - Protocol de Joventut per a l'abordatge de la violència masclista: Guia pràctica per a professionals de Joventut per orientar l'actuació en violència masclista amb persones joves
- Generalitat de Catalunya, Departament d'Educació - Protocol de prevenció, detecció i intervenció davant l'assetjament i el ciberassetjament entre iguals
- Generalitat de Catalunya, Departament de Salut - Protocol per a l'abordatge de la violència masclista en l'àmbit de la salut a Catalunya: Document operatiu de maltractament a la gent gran
- Save the Children, Institut Català de la Dona (ICD) i altres - Manual d'atenció a nens i nenes víctimes de violència de gènere a l'àmbit familiar



ANNEXOS

13. ÍNDEX D'ANNEXOS

ANNEX 1	Document d'adhesió al Protocol
ANNEX 2	Guia de resposta immediata davant de feminicidis i situacions d'extrema gravetat per Violències masclistes o de gènere
ANNEX 3	Fitxa de derivació al SIAD
ANNEX 4	Fitxa de derivació al SIE
ANNEX 5	Fitxa de derivació al SAI



Ajuntament
de Sabadell

DOCUMENT D'ADHESIÓ AL PROTOCOL D'ABORDATGE DE LES VIOLÈNCIES MASCLISTES DEL MUNICIPI DE SABADELL

Les entitats, Serveis i Institució que han participat en la proposta d'actualització del present protocol volen adherir-se i implementar-ne els continguts en la mesura de les seves possibilitats, i han de signar i fer arribar a l'Ajuntament de Sabadell, el document de Compromís d'adhesió següent:

COMPROMÍS D'ADHESIÓ AL PROTOCOL D'ABORDATGE DE LES VIOLÈNCIES MASCLISTES I LGTBifòbia DEL MUNICIPI DE SABADELL

Entitat / Servei/ Institució :

Nom i cognoms de la persona representant:

NIF:

En qualitat de (càrrec, representació...etc.):

Adreça:

C.P:

Localitat:

Província :

Telèfon :

Correu electrònic:

S'adhereix al Protocol del municipi de Sabadell.

Es compromet a delegar la /les persones tècniques que es considerin més adients, per tal d' assistir a les reunions que es convoquin per part dels responsables directes de l'Ajuntament de Sabadell, amb l'objectiu de treballar de forma col·laborativa i en xarxa, per la prevenció, detecció i atenció a la violència masclista i LGTBifòbia en la ciutat de Sabadell.

Tanmateix, l'entitat/servei /Institució que representa es compromet a fer difusió de l'actual protocol, amb l'objectiu d'aconseguir el coneixement i màxima informació per a totes les persones de l'àmbit professional i comunitari des d'on es vincula

Sabadell, a d'

Signatura

Guia de resposta immediata davant de feminicidis i situacions d'extrema gravetat per violències masclistes o de gènere

1. Presentació

Aquest protocol, com a annex específic del "*Protocol municipal per a l'abordatge de la violència masclista a Sabadell*", descriu la resposta d'actuació immediata institucional i ciutadana l'Ajuntament de Sabadell davant de feminicidis i situacions d'extrema gravetat produïdes dins de l'àmbit de les violències masclistes i de gènere¹⁴.

Aquest protocol neix de la voluntat institucional de sistematitzar les actuacions que ja es duen a terme al municipi i la necessitat d'una coordinació institucional i professional que contempli la urgència i la casuística d'aquestes situacions al mateix temps que eviti la duplictat d'accions o recursos.

El seu contingut s'ha consensuat a les reunions de la Comissió de seguiment de protocol per a l'abordatge de la violència masclista a Sabadell on hi formen part: professionals del Servei d'Urgències i Treball Social de l'Hospital Taulí, treball social del CASD, ASSIR, salut primària, la Policia de la Generalitat– Mossos d'Esquadra, policia municipal de Sabadell, Col·legi d'Advocacia de Sabadell i Punt de Trobada Creu Roja Sabadell, i diversos serveis de L'Ajuntament de Sabadell com Educació, Acció social i el SIAD (Servei Informació i Atenció a les Dones).

Els objectius del següents protocol són:

- Donar el suport necessari i adequat a les persones implicades i a la ciutadania de Sabadell.
- Facilitar i agilitzar les actuacions en aquestes situacions.
- Evitar duplictat accions o recursos.
- Evitar revictimització secundària¹⁵.

¹⁴ Per raó de gènere, inclou, en aquest protocol, els casos de violència en persones amb diversitat sexual o de gènere dins una relació afectivosexual.

S'han inclòs aquestes persones atesa la situació de discriminació específica que pateixen al no complir amb les expectatives heteronormatives de la nostra societat.

¹⁵ Per aquesta s'entén quan la víctima (o les persones del seu entorn) ha de relatar la seva experiència en repetides ocasions en base a males pràctiques, falta d'informació o una atenció deficitària i no empàtica per part de les persones professionals. Tenir en compte la importància de no caure en la revictimització fa que s'evitin actuacions o omissions que fan que la víctima (o les persones del seu entorn) torni a experimentar les mateixes emocions que va sentir quan estava sent víctima de la violència. El treball

- Visibilitzar i evitar l'oblit de les persones que viuen aquestes situacions.
- Utilitzar les accions de resposta com a eines de transformació social i política, de sensibilització i de difusió.
- Tenir cura dels i les professionals.

En l'elaboració d'aquest document a més de la Comissió de seguiment del protocol per a l'abordatge de violència masclista han participat els grups municipals i la Taula de Gènere, fent les seves aportacions.

Per aconseguir aquests objectiu és bàsic el treball en xarxa ja que implica consensuar discursos i compromisos per donar resposta a situacions de desigualtat i injustícia. Aquest treball és efectiu, però, quan va acompanyat de procediments d'actuació que garanteixin intervencions ràpides, respectuoses i clares.

2. Introducció

La Llei 5/2008, de 24 d'abril del dret de les dones a eradicar la violència masclista la defineix com *"la violència que s'exerceix contra les dones com a manifestació de la discriminació i de la situació de desigualtat en el marc d'un sistema de relacions de poder dels homes sobre les dones"*. Així mateix, també és rellevant per a aquest document esmentar la violència en les relacions afectivo – sexuals en persones LGTBI entesa com a situació de vulnerabilitat que viu qualsevol persona que té una orientació sexual, identitat o expressió de gènere diferent de la que està normalitzada socialment.

Tenint en compte aquest marc conceptual, el protocol recull una descripció de les actuacions que cal dur a terme des de l'àmbit institucional, del professional i de la ciutadania davant de les situacions que es detallen a continuació:

- Assassinats de dones en casos de violència masclista.
- Assassinats a persones amb diversitat sexoafectiva o de gènere en el context d'una relació afectivo - sexual.
- Assassinats de filles i fills en casos de violència masclista.
- Assassinats de filles i fills en casos de violència en el context d'una relació afectivo – sexual amb persones LGTBI.
- Agressions greus o intents d'assassinat amb risc vital¹⁶ a dones.
- Agressions sexuals múltiples greus o molt greus¹⁷ a dones.
- Suïcidis per violències masclistes.

professionals amb la mirada posada en la no revictimització fa que les intervencions es desenvolupin sense qüestionar la credibilitat, sense retrets i amb comprensió (Guajardo & Cenitagoya, 2017).

¹⁶ Es defineix el risc vital quan s'activa el Codi Politraumàtic (PPT) en el triatge a l'hospital Taulí i es coneix l'existència d'alguna de les situacions abans mencionades. Per Codi Politraumàtic s'entén la situació que fa activar el codi per risc de fracàs orgànic.

¹⁷ Es refereix a situacions en les que varies persones agredeixen sexualment a una víctima. Parlem d'aquells casos en els que es produeix penetració vaginal, anal o bucal tant del penis com de qualsevol membre corporal o objecte en les dues primeres situacions, o altres situacions d'anàloga gravetat.

Les situacions mencionades s'han de produir a Sabadell o en altres municipis sempre i quan les víctimes estiguin vinculades al municipi (en siguin residents i/o estiguin empadronades o hi treballin) i sempre que no entrin en col·lisió amb altres protocols propis del lloc de residència de la víctima.

3. Conceptes

Tenint en compte el marc conceptual anteriorment exposat és rellevant, per aquest protocol, mencionar l'impacte de les violències masclistes i per raó de gènere en les dones, les persones amb diversitat sexual i de gènere i els seus fills i filles¹⁸.

La definició de violència masclista ja s'ha presentat en el punt anterior però, en el context d'aquest protocol també es considera rellevant tenir en compte el concepte d'identitat de gènere com l'experiència de gènere que una persona sent individualment, que pot coincidir o no amb el sexe assignat en néixer, i comprèn la percepció personal del cos, la indumentària, el llenguatge i la gestualitat¹⁹.

Tal com s'ha mencionat anteriorment, durant el procés d'elaboració d'aquest protocol es va consensuar incloure-hi les persones amb diversitat sexual i de gènere que viuen situacions de violència dins les seves relacions afectivo – sexuals.

Aquest aspecte es fonamenta en la idea que les realitats de les persones LGBTI han quedat invisibilitzades fent que manquin suficients eines per a poder aplicar i/o consolidar les polítiques públiques inclusives de la diversitat afectivo – sexual i de gènere. Per tal de garantir que no es repeteix ni es reforça l'exclusió dins el municipi, s'inclouen aquestes realitats com a contribució a la transformació de societats més equitatives i respectuoses amb la diversitat (Diputació de Barcelona, 2017).

Les violències masclistes i per raó de gènere s'expressen en diferents formes i en diferents àmbits tal com recull la 5/2008, de 24 d'abril del dret de les dones a eradicar la violència masclista. Parlem de violència física, psicològica, sexual i econòmica (entre altres) i dels àmbits de la parella, familiar, laboral, social o comunitari, entre altres.

Les violències masclistes i per raó de gènere tenen múltiples conseqüències per a les persones que les viuen a nivell emocional, psicològic, físic, de salut, cognitives, comportamentals, i també, a nivell ètic i moral. Aquestes conseqüències s'expressen a nivell individual de la persona que viu la violència però també apareixen en el seu entorn immediat, tant familiar com social. És important no oblidar les filles i fills d'aquestes dones i persones amb diversitat sexual i de gènere.

La conseqüència més extrema és el feminicidi, que la RAE defineix com l'assassinat d'una dona a mans d'un home per masclisme o misogínia. Segons l'antropòloga feminista Marcela Lagarde,

¹⁸ En el protocol es parla de filles i fills però recull la voluntat d'incloure totes les persones que no s'identifiquen dins el binarisme de gènere.

¹⁹ Definició extreta de l'informe anual de l'any 2009 elaborat per la European Union Agency for Fundamental Rights.

“el feminicidi és una ínfima part visible de la violència contra nenes i dones, succeeix com a culminació d’una situació caracteritzada per la violació reiterada i sistemàtica dels drets humans de les dones. El seu comú denominador és el gènere: nenes i dones són violentades amb crueltat pel sol fet de ser dones i només en alguns casos són assassinades com a culminació de dita violència pública o privada. D’acord amb Diane Russell i Jill Radford, els crims es donen en tot el món i són el resultat de la violència misògina portada a l’extrem i, a més, són la mostra més visible de múltiples formes prèvies de fustigació, maltractament, dany, repudi, assetjament i abandonament” (Lagarde, 2005).

La importància de nombrar com a feminicidi els assassinats comesos contra les dones recau en que el terme desmunta els arguments que sostenen que es tracta d’un assumpte privat i mostra el caràcter social i polític, resultat de les relacions estructurals de poder, privilegi i dominació entre homes i dones (Carcedo y Sagot 2000).

Quan té lloc un feminicidi o una vulneració dels drets humans de la magnitud com les que recull aquest protocol succeeixen un seguit de situacions que no podem obviar. Ens trobem davant una situació de dol, dol per una vida perduda, dol per unes conseqüències físiques i/o psicològiques irreparables i dol pel punt d’inflexió que suposa haver viscut una experiència vital traumàtica.

Davant les situacions de dol es poden realitzar diferents intervencions i l’acompanyament n’és una d’elles. És imprescindible estar al costat de la persona que pateix el dolor, escoltar-la i validar-la, així com donar-li temps per a l’expressió emocional (Díaz, Losantos & Pastor, 2014). En el cas del present protocol, a part de la resposta professional des dels diferents àmbits del circuit, una altra manera de permetre aquesta validació i expressió és el posicionament institucional, que l’entorn de la víctima/es (i en alguns casos, la mateixa víctima/es) sentin que el seu entorn social reconeix aquest dolor, aquesta pèrdua, i actua en conseqüència a la gravetat dels fets.

Segons Pérez (2017) és important incloure la perspectiva de gènere en la comprensió i abordatge d’aquestes situacions i, per a fer-ho, cal tenir en compte les següents idees:

- Entendre el fet com a delictes d’odi, basat en les condicions històriques de la violència masclista i per raó de gènere.
- Afrontar el succés no com un fet circumstancial sinó com un acte dins un context social i cultural que envia el missatge que allò femení és accessori i secundari als interessos masculins.
- Comprendre que aquests actes es cometen des de posicions socials i familiars de dominació basades en relacions desiguals de poder.
- Evitar judicis de valor sobre les conductes o el comportament anterior de la víctima/es i trencar la càrrega cultural i social que responsabilitza a la víctima/es del que va passar.
- No justificar el succés amb arguments que naturalitzen la violència i en minimitzen el significat personal, familiar i social que tenen.

4. Actuacions

Aquesta guia contempla tres àmbits d'actuacions: la institucional, la professional i la ciutadana, les quals estan relacionades entre sí i requereixen de coordinació i treball conjunt.

Comunicació de l'Ajuntament, té un paper cabdal en tot el procés. Ha de ser l'únic interlocutor i el gestor del missatge que vol donar l'Ajuntament. Cal ressaltar la importància del tractament de la informació vetllant per un acompanyament respectuós que no reforci els estereotips ni la cultura de la por. Cal donar una informació que mantingui la privacitat i l'anonimat de la víctima o víctimes i del seu entorn.

4.1. Actuació institucional

L'Alcaldia lidera l'actuació institucional i hi participa l'Àrea de Feminisme, Benestar Animal i Participació, Acció Social, Comunicació i Seguretat i Civisme. Aquesta actuació consisteix, eminentment, en donar una resposta institucional a la víctima/es, al seu entorn i davant la ciutadania en el moment que es produeixi una de les situacions que contempla aquest protocol.

L'hospital Taulí o els cossos de seguretat són els serveis que intervenen en primera instància i, per tant, qui activen els primers mecanismes per iniciar el present protocol:

En el cas de l'hospital Taulí, activa el present protocol quan des de triatge d'urgències s'activa el codi de politraumatisme (PPT) i es tracta d'una víctima/es de les situacions mencionades anteriorment. L'hospital moltes vegades té aquesta informació gràcies als serveis extrahospitalaris o testimonis presents durant el succés.

Els cossos de seguretat (Mossos d'Esquadra – Policia de la Generalitat de Catalunya o Policia Local), són els que contacten amb Alcaldia. Alcaldia farà una prèvia valoració de la incidència, juntament amb l'Àrea d'actuació corresponent i, si s'escau, activa el present protocol.

La resposta Institucional variarà en funció de si és un feminicidi o una situació d'extrema gravetat, pel que per cada una s'estableix un circuit diferent.

Resposta en cas de mort: Feminicidi i/o assassinats fills/es o suïcidi

- 1) Alcaldia convoca una reunió d'urgència, hi haurà una persona de referència per aquest tipus de situacions:
 - a) La convocatòria es fa en les 6 hores posteriors al succés.
 - b) A la reunió hi participen, com a mínim:
 - Representació d'Alcaldia
 - La cap de servei de Feminismes i Diversitat
 - La responsable del SIAD, qui portarà la informació de la que disposi.
 - Una persona representant de Comunicació.
 - Una persona representant de Seguretat i Civisme.
 - c) Els objectius de la reunió són:
 - Recollir i intercanviar informació sobre el succés i les persones implicades.

- Detectar els buits d'informació.
 - Decidir les actuacions immediates posteriors com a resposta institucional.
 - Valorar qui es convoca a la reunió professional especialitzada de seguiment posterior (valorar si cal convocar a coordinadors/es de districte o a altres serveis com, per exemple, a la d'esports si el succés passés en un pavelló).
- 2) L'Alcalde o l'alcaldesa, truca a l'entorn de la víctima, ofereix el seu condol i ofereix, des del primer moment, suport psicològic i acompanyament del SIAD a l'entorn (als fills/filles, pare, mare...)
 - 3) Es comunica immediatament la situació a la Junta de Portaveus.
 - 4) L'Alcaldia fa arribar una carta de condol per a l'entorn de la víctima.
 - 5) La Junta de Portaveus es consensua i s'aprova el comunicat de rebuig i decidirà la suspensió d'actes o continuar amb l'agenda política, llegint a l'inici de cada acte el comunicat de rebuig fent així una visibilització del succés.
 - 6) Es fa el Decret de dol on s'incorpora les mesures acordades en Junta de Portaveus com pot ser la baixada de bandera, anul·lació actes, minut de silenci de les 12h, acte de rebuig...
 - 7) A través de la nota de premsa es fa convocatòria del minut de silenci a les 12h i també de la convocatòria d'acte de rebuig. Aquesta tindrà lloc el mateix dia del succés o l'endemà a les 19 hores, davant de l'Ajuntament. Es tracta d'una convocatòria oberta a tota la ciutadania.
 - 8) Es penjarà un ban a la web municipal de rebuig i es farà difusió per les xarxes socials, en la difusió hi haurà el telèfon del SIAD.
 - 9) S'enviarà un correu a tots i totes les regidores amb les convocatòries dels actes de rebuig.
 - 10) El SIAD informa per correu a les persones de la Taula de Gènere, Feminismes i LGTBI i a les persones membres de la comissió de seguiment per a l'abordatge de Violència Masclista de Sabadell.
 - 11) En cas de feminicidis, en aquesta convocatòria es realitza la lectura del comunicat oficial, i es fa un minut de silenci. Sempre que sigui possible el Comunicat serà llegit per una persona de la Taula de Gènere, Feminismes i LGTBI.
En cas que el succés passi a l'estranger, la lectura i el minut de silenci es fa quan arribi el cos al municipi o posteriorment a l'enterrament. En aquest cas es pot valorar una actuació immediata segons les particularitats del succés.
 - 12) L'acte de rebuig comptarà amb una pancarta amb el lema "Sabadell sense violències masclistes" o "Sabadell sense violències LGTBifòbiques" segons convingui, que serà sostinguda per algunes de les persones assistents.
 - 13) En cas d'enterrament. L'Alcaldia mostra el seu respecte a l'entorn de la víctima i es valora assistència a l'acte i flors tenint en compte que l'actuació municipal, sempre és laica. Sempre es contrasta amb aquest entorn qualsevol actuació i se segueixen les recomanacions tenint en compte les diferents creences de la víctima.
 - 14) Pel que fa a actes públics, activitats i/o celebracions que tinguin lloc al municipi, serà decisió de la Junta de Portaveus la seva suspensió o continuar amb l'agenda política, llegint a l'inici de cada acte el comunicat de rebuig fent així una visibilització del succés.
 - 15) En el Ple posterior al feminicidi es farà un minut de silenci i inclourà el decret de Dol.

En cas Feminicidis, Alcaldia:

- Convocar reunió d'urgència.
- Trucar a l'entorn de la víctima.
- Comunicar a la Junta de Portaveus.
- Fer arribar carta de condol
- Decret de dol
- Fer públic un comunicat oficial de rebuig/ nota de premsa

- Es comunica a tots/es els regidors/es
- Es comunica a Taula de Gènere, Feminismes i LGTBI
- Es comunica a la comissió de seguiment de Protocol de Violència Masclista
- Convocatòria a les 12h: minut de silenci i a les 19h acte de Rebuig

Resposta en cas de situació d'extrema gravetat

- 1) Alcaldia convoca una reunió d'urgència, hi haurà una persona de referència per aquest tipus de situacions:
 - a) La convocatòria es fa en les 6 hores posteriors al succés.
 - b) A la reunió hi participen, com a mínim:
 - Representació d'Alcaldia
 - La cap de servei de Feminismes i Diversitat
 - La responsable del SIAD, qui portarà la informació de la que disposi.
 - Una persona representant de Comunicació.
 - Una persona representant de Seguretat i Civisme.
 - c) Els objectius de la reunió són:
 - Recollir i intercanviar informació sobre el succés i les persones implicades.
 - Detectar els buits d'informació.
 - Decidir les actuacions immediates posteriors com a resposta institucional.
 - Valorar qui es convoca a la Reunió Ampliada de seguiment posterior (valorar si cal convocar a coordinadors/es de districte o a altres serveis com, per exemple, a la d'esports si el succés passés en un pavelló).

La documentació necessària per a aquesta reunió són les preguntes clau per tal de minimitzar els buits d'informació i diferents aspectes a tenir en compte a nivell territorial, sectorial, si ha succeït a nivell internacional, etc.
- 2) L'Alcalde o l'alcaldesa truca a la víctima, o al seu entorn depenent del cas, i ofereix, des del primer moment, suport psicològic i acompanyament del SIAD a la víctima i al seu entorn. (fills/filles, pare, mare...)
- 3) Es comunica immediatament la situació a la Junta de Portaveus.
- 4) La Junta de Portaveus haurà de decidir la suspensió dels actes públics, activitats i/o celebracions que tinguin lloc al municipi o continuar amb l'agenda política, llegint a l'inici de cada acte el comunicat de rebuig fent així una visibilització del succés.
- 5) Alcaldia fa públic un comunicat oficial de rebuig aprovat prèviament per la Junta de Portaveus i una nota de premsa.
- 6) Es penjarà un ban a la web municipal de rebuig i es farà difusió per les xarxes socials, en la difusió hi haurà el telèfon del SIAD.
- 7) Es comunica als i les regidores mitjançant un correu electrònic
- 8) El SIAD comunica els fets a la Taula de Gènere, Feminismes i LGTBI, adjuntant el comunicat de rebuig aprovat institucionalment. El comunicat sorgeix d'un model que es va confeccionar a la Taula.
- 9) El SIAD informa per correu als i les membres de la comissió de seguiment per a l'abordatge de Violència Masclista de Sabadell.
- 10) A través de la nota de premsa es fa la convocatòria d'acte de rebuig. Aquesta tindrà lloc el mateix dia del succés o l'endemà a les 19 hores, davant de l'Ajuntament. Es tracta d'una convocatòria oberta a tota la ciutadania.
- 11) Es llegeix el comunicat sense minut de silenci. Sempre que sigui possible el comunicat serà llegit per una persona de la Taula de Gènere, Feminismes i LGTBI.

- 12) L'acte de rebuig comptarà amb una pancarta amb el lema "Sabadell sense violències masclistes" o "Sabadell sense violències LGTBifòbiques" segons convingui, que serà sostinguda per algunes de les persones assistents.
- 13) Pel que fa a actes públics, activitats i/o celebracions que tinguin lloc al municipi, serà decisió de la Junta de Portaveus la seva suspensió o continuar amb l'agenda política, llegint a l'inici de cada acte el comunicat de rebuig fent així una visibilització del succés.

En cas de situació d'extrema gravetat, Alcaldia:

- Convocar reunió d'urgència.
- Trucar a l'entorn de la víctima.
- Comunicar a la Junta de Portaveus.
- Fer públic un comunicat oficial de rebuig/ nota de premsa
- Es comunica a tots/es els regidors/es
- Es comunica a la Taula de Gènere, Feminismes i LGTBI
- Es comunica a la comissió de seguiment de Protocol de Violència Masclista
- Convocatòria a les 19h acte de Rebuig

Aspectes a tenir en compte en tots els casos:

- Diferenciació en cas de feminicidi i agressions greus.
- Que poden haver més d'una víctima i poden haver-hi diferents abordatges
- Lloc on s'ha produït el succés (internacionalitat)
- Creences religioses o culturals de la víctima i/o del seu entorn
- Qualsevol sol·licitud dels mitjans de comunicació serà gestionada per comunicació.

L'Alcaldia no farà públic el succés fins que un altre mitjà ho faci primer. La voluntat és de preservar la intimitat de la víctima i del seu entorn. El comunicat i la nota està preparada per quan calgui fer-la pública. Aquesta nota explicarà el fet sense donar informació detallada, recordant la importància de visibilitzar les violències masclistes i per raó de gènere així com els recursos municipals dels que es disposa. Destacarà la importància de la lluita contra aquestes violències i la coresponsabilitat de tothom.

En totes aquestes actuacions des del consistori es prevaldrà l'anonimat de la persona. En el cas que l'entorn de la víctima vulgui fer públic el nom, es valorarà si es fa públic des d'Alcaldia.

En el cas que l'entorn de la víctima no vulgui que es realitzi cap actuació o que no es localitzi aquest entorn, un cop surti als mitjans de premsa, Alcaldia igualment realitzarà el protocol. Des de la posició institucional cal enviar el missatge de condemna igualment, de visibilització d'aquestes situacions i del seu posicionament contra les violències masclistes i per raó de gènere.

En el cas que el succés no es fes públic i l'entorn de la víctima no ho vulgui fer públic, Alcaldia no ho comunicarà per cap via.

4.2. Actuació professional especialitzada

La responsable del SIAD, que ha estat convocada per Alcaldia a la reunió d'urgència, inicia l'actuació professional especialitzada, convocant la comissió ampliada de professionals a les 24 – 48 hores del succés.

Aquesta comissió inclou professionals dels següents serveis:

- SIAD
- Acció Social
- Cossos de seguretat
- Cap corporatiu de l'hospital Taulí, si aquest servei hi ha intervingut.

La responsable del SIAD també valora comptar amb altres professionals segons les particularitats del cas (educació, gent gran, diversitat funcional, migració, ASSIR, Creu Roja entre altres).

Es demana que recopilin la informació sobre la víctima/es i el seu entorn de la que disposin i la portin a la reunió presencial.

La comissió disposarà d'una llista de situacions a tenir en compte per tal de garantir la major sistematització possible davant aquestes situacions.

La comissió de professionals té com a objectius:

- Individualitzar l'actuació segons la realitat del cas (acompanyaments, actuació d'emergència per a ajuts econòmics, intervenció psicològica, assessorament jurídic etc.).
- Dissenyar i planificar l'actuació professional amb l'entorn proper de la víctima/es (i la pròpia víctima, si s'escau). Per a aquesta actuació compta amb el suport de l'Institut Català de les Dones si es considera oportú.
- Decidir si es contacta amb la família de la persona agressora.
- Comunicar el succés a la primera reunió que hi hagi de la Comissió municipal per a l'abordatge de la violència masclista a Sabadell.

La família compta amb una professional del SIAD de referència (serà una treballadora social o la psicòloga de dona o la psicòloga infantil, segons convingui) que l'acompanya al llarg de tot el procés, tant pel que fa a l'acompanyament psicològic com en els tràmits burocràtics i policials.

Cada servei i professional, a partir d'aquest punt, segueix les actuacions pròpies de les seves funcions comptant sempre amb un espai de coordinació estreta amb el SIAD, com a servei especialitzat en atenció a les violències masclistes i de gènere.

4.3. Actuació ciutadana

Quan el consistori tingui accés a la informació i un cop elaborat el comunicat públic de rebuig, s'informarà la Taula de Gènere i LGTBI. El comunicat parteix d'un model consensuat prèviament per la Taula.

Des de la taula de Gènere, feminismes i LGTBI es publicarà un ban de rebuig a través de les xarxes socials.

En els actes de rebuig, un/a membre de la taula llegirà el comunicat.

Altres situacions

Situacions d'extrema gravetat o feminicidis ocorreguts a una persona no vinculada a la ciutat de Sabadell.

Aquestes, no entren a valoració d'aquesta guia d'actuació.

Quan l'Alcaldia s'assabenti d'alguna convocatòria a un acte de rebuig, informará a la junta de Portaveus, i es valorará en cada cas l'actuació a fer.

Si l'Alcaldia o Feminismes reben informació de l'acte que es vol realitzar prèviament, es vetllará per facilitar que es realitzi l'acte.

També s'informará a la Taula de Gènere, Feminismes i LGTBI.

5. Bibliografia

Carcedo, Ana. & Sagot, Montserrat. (2000). Femicidio en Costa Rica 1990-1999. San José.

Díaz, Patricia.; Losantos, Sara. & Pastor, Pilar. (2014) . Guía de duelo adulto para profesionales socio-sanitarios. Madrid: Fundación Mario Losantos del Campo

Diputació de Barcelona. Àrea d'Atenció a les Persones. Gerència d'Igualtat i Ciutadania. Oficina de les Dones i LGTBI. [coo.], Fundació Surt, Universitat de Vic. Universitat Central de Catalunya (2017). *Guia per a l'elaboració de plans locals LGBTI*. Barcelona: Diputació de Barcelona. Àrea de Presidència. Gabinet de Premsa i Comunicació

Guajardo, Gabriel. & Cenitagoya, Verónica. (Eds.) (2017). *Femicidio y suicidio de mujeres por razones de género. Desafíos y aprendizajes en la Cooperación Sur-Sur en América Latina y el Caribe*. Santiago de Chile: FLACSO-Chile.

Lagarde y de los Ríos, Marcela (2005). "¿A qué llamamos feminicidio?" POR LA VIDA Y LA LIBERTAD DE LAS MUJERES, 1er Informe Sustantivo de actividades 14 de abril 2004 al 14 abril 2005, Comisión Especial para Conocer y dar seguimiento a las Investigaciones Relacionadas con los Feminicidios en la República Mexicana y a la Procuración de Justicia Vinculada. LIX Legislatura Cámara de Diputados H. Congreso de la Unión.

Pérez Rivera, Héctor Alberto. (2017). *Protocolo modelo de actuación ministerial para la atención de casos de feminicidio*. México: Instituto para la seguridad y la democracia.



Ajuntament
de Sabadell

FITXA DE DERIVACIÓ AL SERVEI D'INFORMACIÓ I ATENCIÓ A LES DONES DE SABADELL – SIAD

DATA DE LA SOL·LICITUD:

Institució o servei extern que fa la derivació:		
Nom i cognoms de qui deriva:	Professió/càrrec:	
Data:	Telèfon de contacte:	Correu electrònic:

Nom i cognoms de la persona derivada:	
Nom i cognoms dels infants afectats:	Edats:
Adreça postal (que consti al padró):	
DNI:	Lloc i data de naixement:
Telèfon de contacte :	Observacions de contacte (horari de trucada...):
Pais d'origen:	Idioma per comunicar-se: Necessitat d'intèrpret?
Correu electrònic:	

Demanda inicial de la persona derivada:
Motiu de la derivació i breu descripció del cas:



Ajuntament
de Sabadell

FITXA DE DERIVACIÓ AL SERVEI D'ATENCIÓ I ACOMPANYAMENT LGTBI – SAI

DATA DE LA SOL·LICITUD:

Institució o servei extern que fa la derivació: <input type="text"/>		
Nom i cognoms de qui deriva: <input type="text"/>	Professió/càrrec: <input type="text"/>	
Data: <input type="text"/>	Telèfon de contacte: <input type="text"/>	Correu electrònic: <input type="text"/>

Nom i cognoms de la persona derivada: <input type="text"/>	Edat: <input type="text"/>
Nom registral (<i>només en cas de persones trans sense el nom canviat al DNI</i>): <input type="text"/>	
Nom i cognoms dels infants afectats: <input type="text"/>	Edats: <input type="text"/>
Adreça postal (que consti al padró): <input type="text"/>	
DNI: <input type="text"/>	Lloc i data de naixement: <input type="text"/>
Telèfon de contacte: <input type="text"/>	Observacions de contacte (horari de trucada...): <input type="text"/>
País d'origen: <input type="text"/>	Idioma per comunicar-se: <input type="text"/>
	Necessitat d'intèrpret? <input type="text"/>
Correu electrònic: <input type="text"/>	

Demanda inicial de la persona derivada: <input type="text"/>
Motiu de la derivació i breu descripció del cas: <input type="text"/>



Ajuntament
de Sabadell

FITXA DE DERIVACIÓ AL SERVEI D'ATENCIÓ I ACOMPANYAMENT LGTBI – SAI

Intervenció per part del servei que fa la derivació:

Observacions:

Continua rebent atenció en el servei que fa la derivació?

☐

Sí

☐

No

Tipus d'atenció:

Retorn d'informació:

☐

Requereix informació d'arribada al servei

☐

Requereix coordinació posterior*

*Per poder portar a terme una coordinació posterior, recordem que és necessari el consentiment de la persona (Reglament (UE) 2016/679 General de Protecció de Dades, de 27 d'abril de 2016 i la Llei Orgànica 3/2018 de 5 de desembre de Protecció de Dades Personals i Garanties dels Drets Digitals), per tant agrairíem que comuniqués a la persona la vostra intenció de conèixer i/o obtenir informació sobre la seva evolució al SAI.



FITXA SOL·LICITUD DE DERIVACIÓ SIE VALLÈS OCCIDENTAL SABADELL¹

DATA DE LA SOL·LICITUD:

INSTITUCIÓ O SERVEI EXTERN DERIVANT :			
Professional :		Funció:	
Data:	Telèfon contacte:	Correu electrònic:	

Nom i Cognom Usuària:	
Nom i Cognom dels fills/es afectats:	Edats:
Municipi:	
Telèfon de contacte :	Observacions contacte:
País d'origen:	Coneixement idiomes (català i castellà)

Motiu de Derivació:		
Intervenció per part del servei derivant		
Observacions (actitud, expressió durant l'atenció, vincle)		
PRIORITAT VISITA :		
<input type="checkbox"/>	<input type="checkbox"/>	<input type="checkbox"/>
URGENT (1-2 dies)	PREFERENT (3-7 dies)	ORDINARI (8-12 dies)

¹ Enviar encriptat a sievallesoccidental@safareig.org

Altres professionals que intervenen o han intervingut (circuit d'atenció)	
<input type="checkbox"/> Serveis Socials	Telèfon de contacte:
<input type="checkbox"/> Serveis Salut Mental	Telèfon de contacte:
<input type="checkbox"/> Serveis Salut	Telèfon de contacte:
<input type="checkbox"/> Cossos Seguretat	Telèfon de contacte:
<input type="checkbox"/> Advocat/da	Telèfon de contacte:
<input type="checkbox"/> SIAD:	Telèfon de contacte:
<input type="checkbox"/> Altres:	Telèfon de contacte:

OBSERVACIONS: Continua atenció en el servei derivant :	
Si	No
<input type="checkbox"/>	<input type="checkbox"/>
Tipus d'atenció:	
RETORN D'INFORMACIÓ:	
<input type="checkbox"/>	Requereix informació d' arribada de l' usuària al SIE
<input type="checkbox"/>	Requereix coordinació posterior*

*Per poder portar a terme una coordinació posterior, recordem que és necessari el consentiment dela dona (Reglament (UE) 2016/679 General de Protecció de Dades, de 27 d'abril de 2016 i la Llei Orgànica 3/2018 de 5 de desembre de Protecció de Dades Personals i Garanties dels Drets Digitals), per tant agrairíem que comuniquen a la dona la vostra intenció de conèixer i/u obtindrà informació sobre la seva evolució al nostre servei.)



Ajuntament
de Sabadell

**ACTA DE SIGNATURA D'ADHESIÓ AL PROTOCOL MUNICIPAL
D'ABORDATGE DE LES VIOLÈNCIES MASCLISTES I LGTBIFÒBIQUES
DEL MUNICIPI DE SABADELL**

En les instal·lacions del Col·legi Oficial d'Advocacia de Sabadell té lloc avui dia 25 de novembre de 2021, en commemoració del Dia Internacional per a l'eliminació de la violència vers les dones, un acte de reconeixement a la tasca, treball i accions que es duen a terme per part de la Comissió de Violència Masclista i Lgtbi de Sabadell, organitzat i liderat pel servei de Feminismes i Diversitat de l'Ajuntament de Sabadell.

Totes les persones signants representen a entitats, serveis, institucions i organismes que treballen a la ciutadania de Sabadell i han participat a través del seu personal tècnic en aquesta comissió, col·laborant en la proposta d'actualització del present protocol que avui es presenta oficialment.

**COMPROMÍS D'ADHESIÓ PROTOCOL D'ABORDATGE DE LES VIOLÈNCIES
MASCLISTES I LGTBIFÒBIQUES DEL MUNICIPI DE SABADELL**

Marta Morell

Tinenta d'Alcaldeessa de l'Àrea de Feminisme,
Benestar Animal i Participació
Ajuntament de Sabadell

Eulàlia Barros

Degana de l'Il·lustre Col·legi de l'Advocacia
Sabadell

Antoni Llamas

Director de Recursos Humans
En representació del Sr. Joan Martí
Director General Consorci Corporació Sanitària Parc Taulí

Elena Rivera

Cap del Servei Territorial d'Ocupació
Barcelona Nord
Servei Públic d'Ocupació de Catalunya



Ajuntament
de Sabadell

Gemma Falguera

Responsable Servei ASSIR

(Assistència Sexual i Reproductiva)

Direcció Atenció Primària Gerència Territorial Metropolitana Nord

En representació de la Sra. Núria Prat, Directora AP Metropolitana Nord

Institut Català de la Salut

Montserrat Font

Presidenta Creu Roja Sabadell

Cristina Gómez

Coordinadora de l'Oficina d'Atenció

a les víctimes del delictes(OAVD) Barcelona Comarques

En representació del Sr. Santos Fresno,

Cap servei suport Execució Penal

Gerència Territorial. Barcelona Comarques

Victoria Volpe

Psicòloga del Servei d'Intervenció

Especialitzada Vallès Occidental-
Sabadell (SIE)

En representació de la Sra. Natàlia

Salerno, Directora del Servei