

ESTRATEGIA DE DESARROLLO URBANO SOSTENIBLE E INTEGRADO DUSI SABADELL



Estrategia
DUSI_Sabadell

DICIEMBRE DE 2016

ACTUALIZACIÓN ABRIL 2018

6.

PARTICIPACIÓN CIUDADANA Y LOS AGENTES ECONÓMICOS, SOCIALES E INSTITUCIONALES



Ajuntament
de Sabadell



Estrategia
DUSI_Sabadell

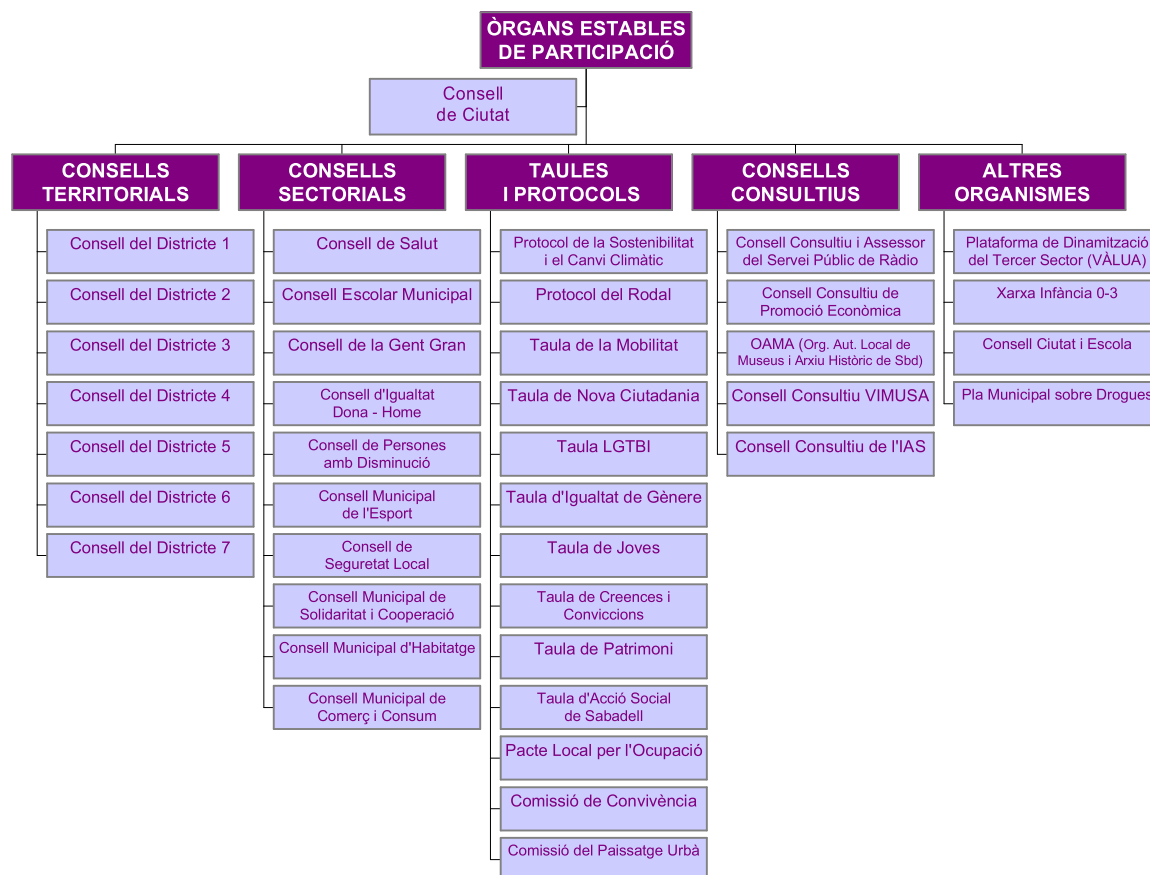
6. PARTICIPACIÓN CIUDADANA Y LOS AGENTES ECONÓMICOS, SOCIALES E INSTITUCIONES

La participación ciudadana es un derecho reconocido de la ciudadanía y una prescripción para los entes locales contenido en la Ley Reguladora de las Bases del Régimen Local, y como tal el Ayuntamiento de Sabadell debe promover. Esta participación ha caracterizado siempre Sabadell como ciudad con voluntad de impulsar mecanismos y espacios de relación cívica y como una ciudad innovadora y permeable a las propuestas de la ciudadanía.

Actualmente el Ayuntamiento tiene una **concejalía específica, transversal a todas las demás, que coordina la nueva área de Conocimiento y Participación**. Esta área servirá para dar impulso a la participación real de los barrios, las entidades y las personas gracias a un programa transversal de participación para generar procesos participativos transversales, donde todos los ciudadanos puedan tomar decisiones en lo que les afecta. Se trabaja para que los ámbitos de la educación, la cultura y el deporte, sean de calidad y accesibles a todos.

El Ayuntamiento dispone de un sistema de participación con múltiples canales, órganos estables, mesas de trabajo y procesos. Los órganos estables tienen carácter sectorial, territorial o de ciudad:

Figura 6.1. Organigrama de los órganos estables de participación



Fuente: Ayuntamiento de Sabadell

6.1 Participación en la elaboración del EDUSI

6.1.1 Participación interna con agentes municipales

Reuniones internas

Durante el mes de abril de 2015 tuvieron lugar una ronda de 6 entrevistas entre varios cargos del Ayuntamiento y el equipo redactor del EDUSI. Las áreas que participaron en las reuniones fueron:

- 21/04/15. Área de Urbanismo, Vivienda y Espacio Público
- 21/04/15. Área de Presidencia, Economía y Servicios Centrales
- 21/04/15. Área de Promoción Económica, Sostenibilidad y Gestión de Ecosistemas
- 22/04/15. Área de Espacio Público y Policía Municipal
- 22/04/15. Área de Servicios a las Personas y concejalía de Vivienda
- 22/04/15. Alcaldía

Talleres internos

Se han celebrado dos talleres externos, el 22 de septiembre y el 11 de noviembre, en los que han participado más de una veintena de cargos técnicos y políticos de diversas áreas del Ayuntamiento para, en primer lugar, trabajar conjuntamente y de forma transversal e integrada el enfoque de la Estrategia y en segundo lugar acordar y priorizar las líneas estratégicas y las acciones a incluir dentro del Plan de Implementación.

Los asistentes a los talleres han sido:

Maties Serracant - 2º Teniente de alcalde de Territorio y Sostenibilidad

Xavier Guerrero - Concejal de Espacio Público

Glòria Rubio - Concejala de Participación y Atención Ciudadana

Eduard Navarro - Concejal de Trabajo y Empresa

Albert Cos - Concejal de Nueva Economía y Servicios Centrales

Daniel Criach - Coordinador del Área de Urbanismo

Josep Abellan - Director Área Economía y Servicios Centrales

Jordi Renom Sotorra - Director de Servicios de Urbanismo

Lara Fort Cabañes - Directora de Plan de Barrios

Helena Plana - Directora de Informática

Josep Serrano - Jefe del Servicio de Sostenibilidad y Gestión de Ecosistemas

José Luis Barón - Jefe del Servicio de Movilidad, Tráfico y Transporte

Iolanda Repullo - Jefa de Dinamización y Estudios de Promoción Económica Sabadell SL

Rosa Martínez - Jefe del Programa de Planificación Estratégica y Territorial

Josep Martínez Vélez - Jefe del Programa de mantenimientos de vía pública

Rafael González Díaz - Jefe del Programa de Participación y Relaciones Ciudadanas

Ricard Perich - Director técnico de VIMUSA (Viviendas Municipales de Sabadell)

Jaume Enciso - Sostenibilidad y Gestión de Ecosistemas

Oriol Llevot - Economía, Innovación y Servicios Centrales

Quim Farriol - Economía, Innovación y Servicios Centrales

Belinda Pérez - Promoción Económica

Adam Bonnín - Territorio y Sostenibilidad

Figura 6.2. Imagen de la reunión-taller celebrada el 22 de septiembre de 2015 en el Ayuntamiento.



Fuente: ERF

Figura 6.3. Imagen de la reunión-taller celebra el 11 de noviembre de 2015 en el Ayuntamiento.



Fuente: ERF

6.1.2 Participación transversal con agentes implicados: ciudadanía e identidades

Durante la elaboración de la EDUSI se ha abierto un proceso consultivo y de validación ciudadana sobre el contenido que debería incluir la Estrategia en diversos campos del desarrollo urbano, como son la movilidad urbana en red, el nuevo modelo productivo y el nuevo modelo de transformación urbana y de cohesión social.

Los objetivos del proceso han sido:

- Validar y proponer actuaciones enmarcadas en el proyecto de la Estrategia Dusio de Sabadell.
- Priorizar las propuestas aportadas por los participantes

Los mecanismos de información, participación y consulta que se han llevado a cabo son:

- 1) Cuestionario online a través de la web municipal abierto a toda la ciudadanía.
- 2) Jornada de debate presencial para la validación y mejora del proyecto Estrategia DUSI, celebrada el día 27 de noviembre de 18:00 a 20:30 en el Casal Pere Quart, también abierta a toda la ciudadanía.

Figura 6.4. Imagen de la campaña de participación para la elaboración de la EDUSI de Sabadell



Fuente: Ayuntamiento de Sabadell

Durante la jornada presencial fue la oportunidad de profundizar en cada uno de los campos citados, a través de talleres sectoriales y transversales. Fue una sesión de trabajo cooperativo dirigida a la ciudadanía en general y, especialmente, a aquel tejido asociativo organizado (entidades, gremios, grupos empresariales...) con una relación directa con el ámbito del proyecto.

Los resultados del proceso de consulta y validación se han incorporado a la Estrategia de Desarrollo Urbano Sostenible Integrado de Sabadell.

1) *Proceso de consulta y validación ciudadana: Cuestionario online a través de la web municipal*

La web municipal del Ayuntamiento de Sabadell, a través del espacio de participación consensuado ha puesto al alcance de toda la ciudadanía un cuestionario que a partir de 26 preguntas distribuidas en 3 bloques pide la opinión a los participantes sobre diversos temas relacionados con los retos urbanos identificados a partir del diagnóstico.

Figura 6.5. Portal web *Consensus* para el proceso de consulta y validación ciudadana de la Estrategia DUSI de Sabadell



Ajuntament de Sabadell

Sabadell+ten

Inici > Procés de consulta i validació ciutadana del projecte Desenvolupament Urbà Sostenible i Integrat (Estratègia DUSI_Sabadell)

Nom d'usuari: Contrasenya oblidada? Apunat

MENÚ

- Inici
- Qüestionaris
- Procés de consulta i validació ciutadana del projecte Desenvolupament Urbà Sostenible i Integrat (Estratègia DUSI_Sabadell)
- Full d'Inscripció a la jornada
- Questionari Estratègia DUSI_Sabadell
- PRESENTACIONS OBERTES: QUE SÓN LES ORDENANCES FISCALS MUNICIPALS I COM ENS AFECTEN?
- XARXA ANTIRUMORS DE SABADELL
- PLA D'ACTUACIÓ MUNICIPAL
- PACTE PELS VALORS DE LA CONVIVÈNCIA A SABADELL
- PENSEM LA NOVA PLAÇA D'ESPANYA
- QUÈ10
- QUÈ09
- Pla Local de Joventut de Sabadell
- A21 Fòrum cap a la sostenibilitat
- Agenda 21

PROCÉS DE CONSULTA I VALIDACIÓ CIUTADANA DEL PROJECTE DESENVOLUPAMENT URBÀ SOSTENIBLE I INTEGRAT (ESTRATÈGIA DUSI_SABADELL)



L'Ajuntament té previst posar en marxa una **estratègia de Desenvolupament Urbà Sostenible i Integrat** i presentar-se a la convocatòria del Ministeri d'Hisenda per a la selecció d'aquestes estratègies, que seran cofinançades mitjançant els programes de fons FEDER (Fons Europeu de Desenvolupament Regional).

Per aquest motiu, s'obre un procés de consulta i validació ciutadana sobre el contingut que hauria d'incloure aquest projecte en diversos camps del desenvolupament urbà, com són la mobilitat urbana en xarxa, el nou model productiu i el nou model de transformació urbana i de cohesió social.

Aquest procés de consulta i validació obert a tota la ciutadania es concreta en dos formats: per una banda, una jornada de debat presencial i, per una altra, un qüestionari on line.

En la **jornada presencial** hi haurà l'oportunitat d'aprofundir en cadascun dels camps citats, a través de tallers sectorials i transversals. Es tracta d'una sessió de treball cooperatiu adreçada a la ciutadania en general i, especialment, a aquell teixit associatiu organitzat (entitats, gremis, grups empresarials...) que té una relació directa amb l'àmbit del projecte. La jornada tindrà lloc el proper **divendres 27 de novembre de 18 a 20.30 h al Casal Pere Quart** (Rambla, 69). Per assistir-hi, podeu omplir la butlleta d'inscripció adjunta.

En aquesta mateixa pàgina, també podeu contestar el **qüestionari**, estructurat en els mateixos blocs temàtics que la jornada, que estarà disponible fins l'**1 de desembre de 2015**.

Els resultats del procés de consulta i validació s'incorporaran al projecte que es presentarà a la convocatòria.

Adjunt podeu consultar la informació sobre el projecte Estratègia DUSI_Sabadell

FULL D'INSCRIPCIÓ A LA JORNADA 

QUESTIONARI ESTRATEGIA DUSI_SABADELL 

DOCUMENTACIÓ PROJECTE ESTRATÈGIA DUSI_SABADELL 

PDF Projecte Estratègia DUSI_Sabadell el 20 de novembre de 2015

Fuente: http://www.consensus.cat/sabadell/index.php?option=com_espais&id=644&Itemid=644

Bloc 2 – Nou model productiu (transparència i nova activitat econòmica)

Valora de l'1 al 5 (1 en desacord – 5, molt d'acord); o bé segueix les indicacions de la mateixa pregunta

Penses que la posada en marxa de nous serveis d'informació municipal en un espai web millorarien la teva confiança en l'administració pública?

1 – 2 – 3 – 4 – 5

Quin tipus d'informació consultaries més habitualment a el web municipal? (tria'n 2)

- Notícies d'actualitat
- Canal directe de comunicacions amb les regidories
- Informació i tràmits d'atenció ciutadana
- Informació del transport públic
- Informació sobre el trànsit
- Altres, quines: _____

Quina d'aquestes informacions trobes més rellevants per afegir al nou portal Open Data de la ciutat? (tria'n 2)

- Planejament urbanístic i llicències urbanístiques
- Serveis públics (salut, educació, centre cívics, etc)
- Empreses presents a la ciutat
- Relació de les entitats i associacions actives a la ciutat
- Altres, quines: _____

Creus que el desenvolupament de figures com el Parc Agrari de la ciutat pot suposar un avenç important per a un model productiu de quilòmetre zero i de qualitat?

1 – 2 – 3 – 4 – 5

Quines línies d'ensenyament superior creus que haurien de ser les més potenciades a la ciutat. (tria'n 2)

- Medicina i recerca i biomèdica
- Disseny i noves arts tèxtils
- Tecnologies de la informació i la comunicació
- Mecànica i instal·lacions
- Altres, quines: _____

Opines que cal potenciar el petit comerç de proximitat a la ciutat com a motor de nous àmbits generadors d'activitat i dinamisme econòmic?

1 – 2 – 3 – 4 – 5

Consideres necessari desenvolupar un pla de rehabilitació i renovació de zones industrials?

1 – 2 – 3 – 4 – 5

Consideres que es pot incentivar la creació de nous llocs de treball potenciant les polítiques adreçades a la sostenibilitat urbana, les energies renovables i les indústries baixes en carboni?

1 – 2 – 3 – 4 – 5

Penses que la ciutat té especials mancances en: (tria'n 2)

- Infraestructures per a l'òptim desenvolupament d'activitats econòmiques i professionals
- Informació d'espais disponibles per a activitats econòmiques i professionals
- Promoció dels espais econòmics i professionals en funcionament a la ciutat
- Espais facilitadors de la innovació empresarial i la investigació
- Altres, quines: _____

Quines d'aquestes formes d'activitat econòmica creus que tenen la possibilitat d'assentar-se millor a la ciutat (tria'n 2)

- Espai físic de treball, on es comparteixen despeses, idees i projectes (coworking)
- Espais per a nous creadors
- Nous viviers d'empreses adaptats a diferents etapes empresarials
- Activitat cooperativa
- Altres: _____

Observacions: _____

Bloc 3 – Nou model de transformació urbana i de cohesió social (serveis bàsics, ciutat verda i participació)

Valora de l'1 al 5 (1 en desacord – 5, molt d'acord); o bé segueix les indicacions de la mateixa pregunta

Penses que les polítiques d'habitatge són el principal repte que ha d'afrontar la ciutat per millorar la cohesió social?

1 - 2 - 3 - 4 - 5

Consideres que la promoció del lloguer social i les accions contra la pobresa energètica afavoririen la cohesió social a la ciutat?

1 - 2 - 3 - 4 - 5

Consideres prioritari desenvolupar projectes de millora de les xarxes de serveis municipals (aigua, energia, semàfors, etc.) per aconseguir uns serveis més eficients?

1 - 2 - 3 - 4 - 5

Creus que cal fomentar l'ús de noves energies en instal·lacions municipals?

1 - 2 - 3 - 4 - 5

Opines que caldria connectar el rodal, els parcs, les places i els principals eixos d'ús de la ciutat per generar una xarxa d'itineraris que permeti recórrer-los a peu?

1 - 2 - 3 - 4 - 5

Penses que és important desenvolupar nous espais de participació municipal per apoderar la població en la gestió de la ciutat, especialment en els projectes per generar noves activitats productives pel disseny d'espais públics?

1 - 2 - 3 - 4 - 5

Observacions: _____

Opinió sobre el qüestionari

Com valeres aquest qüestionari com a forma de consulta respecte de les línies estratègiques urbanes de cara el proper període

1 - 2 - 3 - 4 - 5

Observacions: _____

2) Taller transversal: Jornada de debate presencial para la validación y mejora del proyecto Estrategia DUSI

Los agentes incluidos en el proceso de participación han sido los siguientes:

- Personas a título individual. Se ha enviado un comunicado de la realización de la jornada a las personas que forman parte del Registro Ciudadano (alrededor de 1.500 personas que han manifestado interés en procesos de participación y han sido inscritas a través de otros procesos anteriores). También se ha generado un enlace a la información e inscripción en el proceso en la web municipal: http://www.consensus.cat/sabadell/index.php?option=com_espais&id=644&Itemid=644
- Miembros de entidades interesadas en la configuración sostenible de la ciudad. Se ha enviado un comunicado a todas las entidades de la ciudad.
- Miembros de mesas de participación del ámbito de la sostenibilidad, la movilidad, el mundo empresarial y el tercer sector.
- Personal técnico municipal: PPET, ERF, Técnicos municipales, RC
- Grupos políticos

Las entidades que finalmente han participado en la jornada han sido:

<i>Tipo de organismo</i>	<i>Entidad</i>	<i>Año nacimiento asistente</i>	<i>Barrio</i>	<i>Profesión</i>
Colegios profesionales	Colegio de Aparejadores, Arquitectos Técnicos e Ingenieros de Edificación de Barcelona	1964	Creu Alta	Arquitecta técnica
	Colegio Ingenieros Industriales de Cataluña - Delegación del Vallés		Centro	Ingeniero industrial
	Colegio de agentes de la propiedad inmobiliaria de Barcelona	1958	Creu Alta	API y administrador de fincas
	Colegio y asociación de Agentes Inmobiliarios	1971	Creu Alta	API
Mundo empresarial	Mercadona S.A.	1973	Can Rull	Rble área de transportes
	PIMEC	1972	Centro	Delegado territorial PIMEC Vallés Occidental
	Bosch i Cardellach	1970	-	Arquitecta
Gremios	Gremio de instaladores	1980	Concòrdia	Ingeniero
	Gremio de constructores de obras de Sabadell y comarca	1954	Centro	Constructor
Empresa de la ciudad	VIMUSA (Viviendas Municipales de Sabadell S.A)	1955	Creu Alta	Arquitecto
	TUS SCCL (Transportes Urbanos de Sabadell)	1965	Creu Alta	Responsable de Nuevas Tecnologías
		1957	L'Eixample	Control de flotas
Asociaciones	Asociación para la Promoción del Transporte Público (PTP)	1984	Centro	Programador informático
	Asociación de Guinea Bissau y simpatizantes de Sabadell	1968	Covadonga	Agente comercial
		1969	Covadonga	Parado
	Asociación Para La Defensa y El Estudio De La Naturaleza (Adenc)	1965	-	Arquitecto
1946		Creu Alta	Traumatòloga jubilada	

<i>Tipo de organismo</i>	<i>Entidad</i>	<i>Año nacimiento asistente</i>	<i>Barrio</i>	<i>Profesión</i>
	Comercio Centro	1973	-	Gerente de Comercio Centro
	Iniciativas para Sabadell	1962	Centro	Administrativo
Asociaciones de vecinos	AA VV de Torreguitart	1958	Torreguitart	Artes gráficas
	AA VV Gràcia	1947	Gracia	Delineante proyectista jubilado
	AA VV Creu Alta	1977	Creu Alta	Auxiliar administrativo
Diversos	Oficina de dinamización del Centro de Sabadell	1965	Creu Alta	Comerciante
	Grupo Municipal Socialista	1957	Centro	Mediador de seguros
Ciudadanía		-	Centro	-
		1966	Creu Alta	Arquitecto
		1952	Gracia	Arquitecto técnico
		1947	Rambla	Jubilado
		1956	Centro	Abogada
		1988	Covadonga	Arquitecta
		1968	Can Borgonyó	Geógrafo urbanista, profesor universitario y consultor
		1962	Centro	Director general Avant-Grup Bardet
		1974	Can Llong	Administrativa
		-	-	-
	-	-	-	

La estructura de la jornada fue la siguiente:


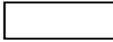
<p>18:00 18:30</p>	<p>- Reunión plenaria para presentar el proyecto y la dinámica de la jornada. (30 ') en el Auditorio del Casal Pere Quart.</p> <ul style="list-style-type: none"> ▪ Bienvenida y explicación de la jornada: objetivos, metodología, grupos de trabajo; a cargo de la concejala de Participación, Glòria Rubio. ▪ Presentación de que es la Estrategia EDUS de Sabadell a cargo del teniente de alcalde de Territorio y Sostenibilidad, Maties Serracant ▪ Explicación de la Metodología de la jornada, Rafa González, Jefe del Programa de Participación y Relaciones Ciudadanas.
<p>18:30 19:30</p>	<p>- Grupos de trabajo divididos por objetivos estratégicos. (60 ') en las salas 4 y 5 y en el Auditorio.</p> <ul style="list-style-type: none"> ▪ Creación de 3 grupos de trabajo, uno para cada objetivo estratégico, asistido por técnicos municipales especialistas en cada ámbito y por un técnico de participación. Previamente se ha asignado o elegido el grupo de trabajo para cada asistente: <ul style="list-style-type: none"> ○ Reiniciando Sabadell: nuevo modelo productivo ○ Nuevas formas de gobierno para la cohesión social ○ Ciudad verde en red ▪ Creación de subgrupos de 4-5 personas dentro de cada grupo. Se debatirá sobre propuestas recogidas a partir de los cuestionarios online y aporte de nuevas. ▪ Cada uno de los 3 grupos de trabajo pondrá en común internamente las propuestas de sus subgrupos y priorizará aquellas 10 propuestas que cumplan mejor con los objetivos y que llevarán al Plenario. ▪ Se elige un relator para cada grupo para exponer las 10 propuestas en el Plenario.
<p>19:30 20:15</p>	<p>- Reunión plenaria para valorar las aportaciones de los grupos de trabajo y acordar las conclusiones de la jornada (45 ') en el Auditorio del Casal Pere Quart.</p> <ul style="list-style-type: none"> ▪ Cada relator explicará las propuestas que presentan desde su grupo de trabajo para que el resto de asistentes puedan valorarlas y priorizarlas. ▪ Votación: cada participante dispone de 10 puntos que podrá repartir como quiera entre las propuestas de los otros dos grupos de trabajo en los que no ha contribuido. ▪ Se ordenan las propuestas por orden de votación en cada uno de los ámbitos trabajados y se dará a conocer el resultado a los asistentes
<p>20:30</p>	<p>Cierre de la Jornada</p>

<p>Resultado del proceso</p>	<p>Las propuestas priorizadas en el proceso se incorporarán como propuestas nuevas en el proyecto o servirán para mejorar las propuestas ya formuladas.</p> <p>Es dará respuesta a los asistentes, una vez aprobado el documento a presentar en el Pleno Municipal, de qué propuestas y para que se han acabado poniendo en el proyecto, cuáles no y por qué.</p> <p>Es colgará el resultado del proceso (cuestionario y jornada) en la web municipal en la página de procesos de participación (<i>Consensus</i>)</p>
-------------------------------------	--

Las propuestas que finalmente fueron seleccionadas y votadas son las siguientes:

Objectiu específic	Propostes fruit de la participació ciutadana	Observacions	Vots
R E I N I C I A N T S A B A D E L L	Contenidors Vivers Empresarials	Agrari. Esportiu- Disseny Audiovisual-Cultural	23
	Creació d'espais de trobada entre emprenedors		8
	Foment del turisme a la ciutat	Empresarial Esportiu	11
	Optimització i millora de la cobertura de transport públic		41
	Rehabilitació d'espais industrials	Nova indústria Nous models de negoci	18
	Promoció de la ciutat: atracció i retenció de talent		15
	Creació d'un Espai de trobada entre món agrari i consumidors	Producte km 0. Promoure cinturó Verd.	14
	Millora sistemes d'informació sobre la ciutat com a base de millora de l'activitat econòmica		11
	Compatibilitzar la reindustrialització amb la trama urbana, anar a treballar a peu. Qualitat de vida		21
N O V E S F O R M E S I D O S O C I A L S P E R L A	Simplificació administrativa: transparència i accessibilitat a través dels canals telemàtics Inici i seguiment d'expedients, supressió del paper Consulta de dades i tràmits on line		25
	Augmentar la informació disponible sobre la ciutat a través dels canals telemàtics: pressupost, planejament		6
	Interoperabilitat entre administracions i entre departaments municipals		7
	Combatre l'escletxa digital		5
	Millorar l'accessibilitat per a col·lectius amb alguna discapacitat		3
	Millorar els canals de comunicació amb les entitats		6
	Compatibilitat per a les feines "d'interès ciutadà": Plans d'ocupació orientats a la multiculturalitat i la cohesió social		5
	Suport a les dones immigrants per a que romanguin al país amb els seus fills		3
	Atenció a infants fora d'horari escolar a través del tercer sector per complementar la xarxa existent		6
	Rehabilitació de locals per al tercer sector. Per a orientació i serveis al ciutadà		4
	Habitatge; rehabilitació energètica i accessibilitat del parc més envellit Lloguers d'habitatge social a canvi de la rehabilitació		28
	Espais i programes per afavorir la multiculturalitat i la cohesió social		5
C I U T A T V E R D A E N X A R X A	Incrementar les zones per a vianants per tota la ciutat en xarxa Prioritzar els barris on no n'hi ha.		7
	Potenciar la bicicleta. Millorar la infraestructura i els sistemes de gestió		13
	Millorar l'eficiència de la xarxa de bus Incloure vehicles més sostenibles i no contaminants		27
	Incrementar la producció local d'energies renovables		4
	Gestió integrada de l'aigua pluja, augmentar la permeabilització del sòl		8
	Catalitzar la rehabilitació energètica d'edificis		12
	Programa d'eficiència energètica en edificis públics		10
	Riu Ripoll. Gran parc i patrimoni connectat amb la ciutat		18
	Gestió Integrada de la mobilitat i l'aparcament Nou Pla de Mobilitat		15
	Educació vial		3

Se ha marcado las propuestas más votadas con el siguiente código de colores:

-  Más de 40 votos
-  Entre 20 y 40 votos
-  Entre 10 y 20 votos
-  Menos de 10 votos

A continuación se exponen una serie de fotografías tomadas durante la sesión de participación celebrada el 27 de noviembre.



Resultados de la participación transversal

El proyecto Estrategia de Desarrollo Urbano Sostenible e Integrado (EDUSI) de Sabadell **ha incorporado 30 propuestas surgidas del proceso participativo** y ha permitido que la ciudadanía priorice cuáles son las actuaciones a realizar. Las propuestas se han incluido en la presente Estrategia, la que deberá someterse a la valoración del Ministerio de Hacienda y Administraciones Públicas.

Tal como se ha explicado, el proceso participativo se realizó online, a través de un cuestionario, para llegar al conjunto de la ciudadanía. Además, se hizo una jornada de trabajo cooperativo con la ciudadanía y, especialmente, con el tejido asociativo organizado en la ciudad. Finalmente asistieron miembros de 22 entidades, con presencia de representantes de asociaciones de vecinos, entidades como el ADENC y de diversas patronales, como los gremios de Fabricantes, de Constructores y de Instaladores, entre otros.

Esta jornada, que se hizo el 27 de noviembre en el Casal Pere Quart, permitió que por primera vez se pudieran aportar propuestas concretas, que no estaban condicionadas, dentro de un proceso abierto de participación. En cada una de las tres mesas sectoriales repartidas en diferentes ejes temáticos surgieron diferentes ideas y los participantes de cada taller escogieron 10 propuestas para la priorización de actuaciones de la Estrategia DUSI, que son las 30 que se han incluido en el proyecto .

La estrategia DUSI también se presentó en fecha 30 de noviembre a un grupo de empresarios de los polígonos Gracia-Norte, Sur y Oeste, en el marco de una reunión en la Alcaldía.

Resultados del cuestionario online

Un total de 148 personas han respondido total o parcialmente el cuestionario online, y han opinado sobre cuestiones como el orden de prioridad que se debería dar a los diversos modos de transporte, las políticas de transparencia y participación, el nuevo modelo productivo, o las políticas locales de vivienda y de energía.

Las respuestas más frecuentes han ido dirigidas a la creación espacios públicos libres de contaminación acústica y atmosférica, la utilización de nuevas energías (como las energías renovables) en los edificios municipales, la creación de itinerarios urbanos y periurbanos conectados para peatones , a potenciar las industrias de bajas emisiones de carbono, la actividad económica cooperativa/colaborativa y el comercio de proximidad, o crear nuevos espacios de participación ciudadana.

En el cuestionario también se ha podido dejar comentarios, entre los que destacan la necesidad de mejorar las conexiones entre los diversos barrios, ampliar la frecuencia, rapidez y sostenibilidad ambiental del transporte público, encontrar un destino por los numerosos espacios vacíos de la ciudad, potenciar la capitalidad de la ciudad en el ámbito de la formación y la educación, flexibilizar la cesión de espacios para uso de las entidades o agilizar los trámites administrativos vinculados a la actividad empresarial.

Resultados de la jornada de participación presencial

En cuanto a la jornada celebrada en el Casal Pere Quart, las propuestas recogidas que tuvieron un mayor grado de aceptación fueron las de optimización de la cobertura del transporte público (en especial, el autobús), la creación de viveros empresariales en el ámbito agrario, deportivo, audiovisual y cultural, la promoción de nuevas industrias integradas en la trama urbana, la necesidad de una nueva planificación de la movilidad y el aparcamiento, la rehabilitación de vivienda y el alquiler social de vivienda, y la promoción de políticas de simplificación administrativa y transparencia.

El teniente de alcalde de Urbanismo y Vivienda, Matías Serracant, explicó que "este es el primer proceso participativo de los muchos que haremos para las diferentes propuestas de la Estrategia DUSI". También ha destacado que "tanto si recibe fondos FEDER como si no, es un proyecto de ciudad que el Gobierno municipal tiene la voluntad de incorporar al Programa Estratégico Territorial de Sabadell".

6.2 Procesos participativos ligados a actuaciones de EDUSI

A continuación, se adjunta tabla i listado donde se indican todos aquellos procesos participativos que se han celebrado en el marco de alguna de las actuaciones incluidas dentro del Plan de Implementación de la presente Estrategia Integrada de Desarrollo Urbano Sostenible de Sabadell.

También se añade enlace y imágenes de algunos de los procesos participativos del listado anexo

a. Protocol de Sostenibilitat

http://ca.sabadell.cat/CanviClimatic/p/protocolcanviclimatic_cat.asp

b. Agenda 21

http://ca.sabadell.cat/Agenda21/p/A21Escolar_cat.asp

c. Taula del Rodal

http://ca.sabadell.cat/Rodal/p/200602032311_cat.asp

d. Projecte Triangulum:

<http://sabadell.cat/ca/innovaciosbd/58773-el-passat-mes-d-octubre-sabadell-va-acollir-mes-de-50-professionals-de-l-ambit-tic-mobilitat-i-energia-en-motiu-de-l-assemblea-general-del-projecte-triangulum>

e. Projecte "District of Future":

<http://sabadell.cat/ca/innovaciosbd/58724-l-ajuntament-de-sabadell-i-vimusa-assessoren-energeticament-als-veins-de-can-llong-en-el-marc-del-projecte-dof>

f. La Teniente de Alcalde del Ajuntament de Sabadell en rueda de prensa de colaboración con universidades l'@ESDi_Barcelona @UAB_info @_etsav_ <https://t.co/p0Jn9d46sf>

(https://twitter.com/ESDi_Barcelona/status/802091985838415872?s=03)



g. La Taula Tècnica del Soterrament dels Ferrocarrils de la Generalitat a Gràcia hace presentació de sus conclusiones en el Congreso de Arquitectura de Catalunya 2016

PROCESOS PARTICIPATIVOS CIUDADANOS QUE SE HAN TENIDO EN CUENTA PAR LA ELABORACIÓN DE LA EDUSI SABADELL diciembre 2016											
PROCESO PARTICIPATIVO	AGENTES		RESULTADO	OT	OT	OT	OT	OT	OT		
Participación en la elaboración del documento de Compromis EDUSI	Entidades, Ciudadanía y Ajuntament de Sabadell		Definición de líneas de actuación EDUSI	OT2	OT4	OT6	OT9	WEB	Si	Si	Questionario on line
Mesa del Rodal de Sabadell	Entidades, Ciudadanía y Ajuntament de Sabadell		Impulso del model agrícola de proximitat	OT4	OT6				Si	Si	Ordenanza de Huertos Urbanos
Protocolo de Sostenibilidad de Sabadell	Entidades, Ciudadanía y Ajuntament de Sabadell		Implantación de Zonas Tranquilas urbanas	OT4	OT6				Si	Si	
Taula de l'Agenda 21+10 / Estrategia Municipal per la Mitigació de canvi Climàtic	Entidades, Ciudadanía y Ajuntament de Sabadell		Implantación de energías renovables en edificios públicos	OT4					Si	Si	1 Congreso de Pobreza Energética, Sabadell
Taula del Protocol de Sostenibilitat i Canvi Climàtic	Entidades, Ciudadanía y Ajuntament de Sabadell		Ampliación de la red de agua regenerada		OT6				Si	Si	
Taula de la Mobilitat	Entidades, Ciudadanía y Ajuntament de Sabadell		Seguimiento y control del Plan de Movilidad Urbana	OT4				WEB	Si	Si	Adhesión del Ajuntament de Sabadell a la Plataforma LIFE
Taula de la Bicicleta	Entidades, Ciudadanía y Ajuntament de Sabadell		Plan Director de la Bicicleta a Sabadell	OT4					Si	Si	Proyecto a desarrollar en el marco de la Mesa de la Bicicleta de Catalunya
Taula Técnica del Soterrament dels Ferrocarils de la Generalitat a Gràcia	Entidades, Ciudadanía, Ajuntament de Sabadell, Dep Territorio y Sostenibilidad Generalitat de Catalunya		Proyecto Básico de Soterramiento de la línea de FGC a Sabadell	OT4	OT6	OT9			Si	Si	Exposición de la experiencia en el Congreso de Arquitectura de Catalunya 2016
Comisión del Parc del Nord	Entidades, Ciudadanía, Ajuntament de Sabadell, Dep Territorio y Sostenibilidad Generalitat de Catalunya		Proyecto de cohesión social en el espacio verde conector del Parc del Nord	OT4	OT6	OT9			Si	Si	
Sabadell Triangulum	Entidades, Ciudadanía, empresas y Ajuntament de Sabadell		Elaboración de proyectos TIC	OT2				WEB	Si	Si	Asamblea General del proyecto Triangulum en Sabadell
Construint Ciutat-Pressupost 2017	Entidades, Ciudadanía y Ajuntament de Sabadell		Proceso para incluir proyectos en el presupuesto 2017	OT4	OT6	OT9		WEB	Si	Si	Proyectos a incluir en Presupuesto Municipal 2017
Pla Estratégic d'Acció Social	Entidades, Ciudadanía y Ajuntament de Sabadell		Documento del Plan de Acción Social			OT9		WEB	Si	Si	

6.3 Comunicación, difusión y promoción de la EDUSI durante la implantación

Durante la fase de implementación de la EDUSI de Sabadell, se creará una mesa de seguimiento específico para la Estrategia. Esta mesa estará incluida dentro de los órganos estables de participación que tiene establecidos el Ayuntamiento descritos anteriormente en la Figura 7.1.

El nombre de esta mesa será ***Tabla de seguimiento de Desarrollo Urbano Sostenible Integrado***.

El contenido del proceso de participación en su implementación se desarrollará en el documento de Estrategia DUSI para garantizar la vinculación de los diversos agentes (económicos, sociales, culturales ..) de la ciudad.