



## **Sol·licitud de “Finançament i proposta d'operació”**

### **ENTITAT EXECUTORA:**

Desenvolupament Econòmic

Àrea de Desenvolupament Econòmic i Impuls Administratiu

### **NOM DE L'OPERACIÓ:**

Espai d'Innovació per la Cohesió Social Molí de Sant Oleguer

*Espacio de Innovación para la Cohesión Social Molí de Sant Oleguer*

Innovation Space for Social Cohesion Molí de Sant Oleguer.



## Sol·licitud de "Finançament i proposta d'operació"

### 1. Programa Operatiu (PO) FEDER

**1.1 Títol:**

Creixement Sostenible FEDER 2014-2020 PO

**1.2 CCI:**

2014ES16RFOP002

**1.3 Eix prioritari:**

12 Eix Urbà

### 2. Estratègia DUSI

**2.1 Nom:**

Estratègia DUSI\_Sabadell

**2.2 Entitat DUSI:**

Ajuntament de Sabadell

**2.3 Convocatòria d'ajudes FEDER:**

Ordre HAP/1610/2016, de 6 de octubre (BOE nº 243 de 07/10/17)

### 3. Organisme Intermedi de Gestió (OIG)

**3.1 Nom:**

Subdirecció General de Desenvolupament Urbà de la Direcció General de Fons Europeus del Ministeri de Hacienda y Función Pública.

### 4. Organisme Intermedi Lleuger (OIL)

**4.1 Nom:**

Ajuntament de Sabadell

### 5. Finançament

**Organisme amb Senda Financera (OSF):**

Ajuntament de Sabadell

**5.1 Norma Aplicable sobre los despeses subvencionables :**

Ordre HFP/1979/2016, de 29 de desembre (BOE nº 315 de 30-dic-2016), por la qual s'aproven las normes sobre los despeses subvencionables dels programes operatius del FEDER pel període 2014-2020.



## 6. Unitat Executora (UUEE)

### 6.1 Servei o Programa:

La unitat executora és el Servei de Desenvolupament Econòmic, dins de l'àrea de Desenvolupament Econòmic i Impuls Administratiu de l'Ajuntament de Sabadell.

La persona i el càrrec que presenta l'operació és Antoni Bayona Castillo, cap de la secció de gestió de recursos de Desenvolupament Econòmic.

### 6.2 Unitat, departament o organisme autònom:

La unitat executora que sol·licita finançament i proposta d'operació es el servei de Desenvolupament Econòmic. La unitat forma part segons el Cartipàs municipal 2019-2023, segon el decret d'aprovació de l'estructura municipal executiva i del sistema de delegacions de l'alcalde en favor dels regidors, decret 6748/2019 del 28 de juny del 2019.

- Nom de l'interlocutor designat pel Beneficiari: Antoni Bayona Castillo
- Càrrec: cap de la secció de gestió de recursos de Desenvolupament Econòmic
- Direcció: ctra. Barcelona, 208 bis
- Codi Postal:08205
- Correu corporatiu: peconomica@ajsabadell.cat
- Correu de l'interlocutor: tbayona@ajsabadell.cat
- Telèfon:937453161

La persona responsable de la interlocució amb l'oficina Gestora serà: Antoni Bayona Castillo.

Les contractacions es duran a terme per part del serveis jurídics i contractació del servei de Desenvolupament Econòmic.

La planificació i el seguiment es durà terme per part del servei de la secció de Formació.

### 6.3 Relació amb l'Organisme de selecció de l'Operació:

Al Manual de Procediments elaborat per l'Ajuntament recull el Decret pel qual s'ha facultat a la Sra. Montserrat Cadevall Vigués com a Responsable Tècnica i Responsable de Comunicació de l'Estratègia de Desenvolupament Urbà Sostenible i Integrat (EDUSI) de l'Ajuntament de Sabadell i s'ha constituït l'Oficina Gestora de l'EDUSI, amb dependència directa de l'Alcaldessa, i la qual té independència funcional i executiva en el que es refereix a la gestió de les tasques associades a l'Organisme Intermedi Lleuger i a les de l'Òrgan responsable de la selecció d'Operacions.

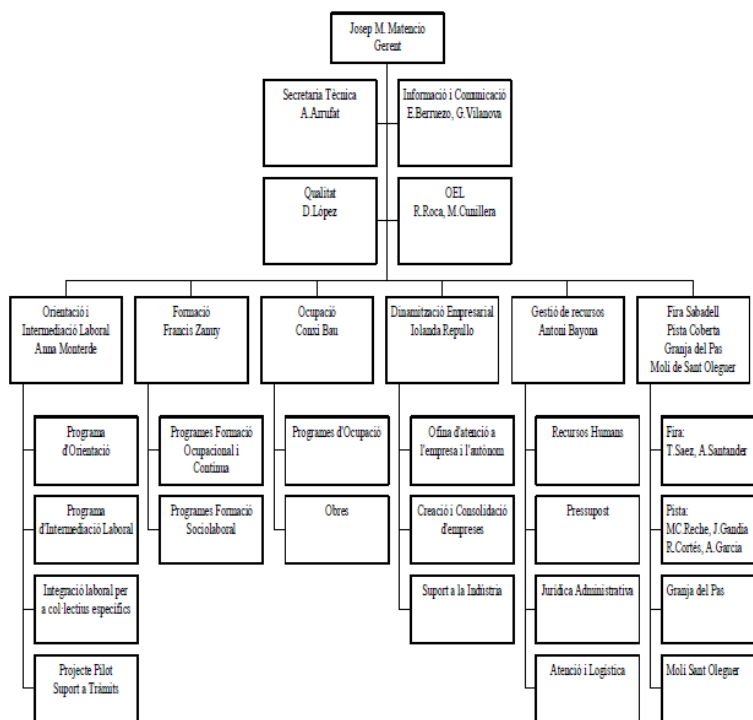
Fons Europeus de Desenvolupament Regional. **FEDER**  
**Una manera de fer Europa**

El personal adscrit a aquesta Oficina no participa, ni col·labora, ni té cap dependència en la gestió amb el Servei de Desenvolupament Econòmic que gestionarà l'Operació Centre d'Innovació Social Molí de Sant Oleguer donant compliment al principi de separació de funcions.

#### 6.4 Capacitat administrativa de la Unitat Executora:

La unitat executora del Servei de Desenvolupament Econòmic disposa d'una estructura orgànica i funcional que garanteix la capacitat administrativa, financera i operativa per assegurar i garantir tant el control com la bona gestió de l'operació a realitzar, mitjançant l'assignació de recursos humans adequats.

L'organigrama de la unitat executora s'estructura de la següent manera:



Els recursos humans destinats a l'operació, consistiran en la dedicació del cap de secció de gestió de recursos, la cap de secció d'ocupació, la cap de secció d'intermediació laboral, la cap de negociat de programes d'ocupació, la responsable d'integració laboral per a col·lectius específics i dues/tres persones auxiliars administratives.

Aquesta estructura garanteix la capacitat administrativa, financera i operativa per assegurar i garantir tant el control com la bona gestió de l'operació a realitzar, i disposa de recursos humans adequats (amb

les capacitats tècniques necessàries a diferents nivells i per realitzar diverses funcions a exercir en el control i gestió d'aquesta operació).

## **6.5 Encàrrec de gestió:**

No es fa cap encomana de gestió.

## **7. Expressió d'interès**

### **7.1 Justificació:**

Sabadell, dins del marc territorial del Vallès Occidental i la regió metropolitana de Barcelona, ha estat històricament una ciutat dedicada a l'activitat productiva. En períodes anteriors, la seva producció principal ha estat la indústria del tèxtil i en menor mesura activitats industrials de maquinària, automoció i altres.

El fenomen de la deslocalització i globalització de finals del S XX ha generat que Sabadell es transformés en una ciutat majoritàriament dedicada al sector terciari, decreixent la seva anterior capacitat industrial tradicional.

Immersos en el S XXI, la sostenibilitat, la qualitat de vida de les persones i les noves tecnologies són els nous paradigmes que han d'impulsar el creixement de les noves indústries.

Laboralment parlant, el sector serveis encara és en l'actualitat un dels sectors on l'economia productiva segueix oferint llocs de treball, per tant estem plantejant accions formatives dins del sector de serveis mediambientals i del foment de la qualitat de vida de les persones que permetin als participants obtenir una formació engrescadora i alhora els capaciti i faciliti l'accés al món laboral.

El projecte que presentem encaixa totalment amb els objectius de la OT9:

### **Lluita contra la pobresa**

**Inclusió.** Mitjançant la formació, la qualificació i la millora de la ocupabilitat i de la capacitat professional, és possible abordar i lluitar directament contra l'atur, la segregació, l'exclusió formativa i la lluita contra la pobresa.

Mitjançant la formació s'afavoreix la **cohesió social** i la sostenibilitat ambiental, objectius principals del projecte que possibilitaran noves oportunitats econòmiques per a les persones, així com la optimització dels recursos que la ciutat dedica a la innovació i a la cohesió social.

El present projecte posarà a disposició de la ciutadania un ecosistema de recursos i espais, recursos tècnics i humans que donaran resposta de forma directa als 5 objectius bàsics del projecte EDUSI:

Lluita contra la pobresa i la desigualtat.

Impuls de nous models de treball.

La qualificació professional dels ciutadans.

La professionalització dels sectors:

- Sector sostenibilitat i medi ambient
- Sector qualitat de vida de les persones.

Els motius que ens han conduït a la decisió de focalitzar la formació en aquests dos sectors/disciplines han estat els següents:

- Important nombre d'ofertes laborals no cobertes per manca de persones qualificades.
- Escassa qualificació tècnica dels candidats i nul·la especialització.
- Atracció i interès de la població per ambdós sectors, que garanteixen l'èxit de reclutament i participació en les diferents accions formatives implementades. Gran potencial inclusiu.
- Possibilitat d'incloure com a beneficiaris del projecte persones en situació de desocupació i en risc d'exclusió social i laboral, ateses les característiques dels dos sectors que permeten aquest perfil d'entrada, recolzat per una adequada qualificació dins del projecte.

La capacitat permetrà formar persones en situació de desocupació i en risc d'exclusió social i crear empreses per tal d'afrontar els reptes empresarials que ha d'afrontar el nostre teixit empresarial.

### **Àmbit de sostenibilitat i medi ambient.**

Respectar el medi ambient és una de les màximes de la societat en que vivim. La sensibilització en relació amb el medi ambient, amb la cura dels espais verds urbans i l'alimentació sana, ecològica i de proximitat ha viscut una gran crescuda en les últimes dècades.

D'altra banda, La millora global de l'entorn verd conjuntament amb el manteniment de les zones verdes d'un municipi o ciutat són clars exemples per una millora en la salut general dels ciutadans. Està demostrat que viure envoltats de verd suposa una reducció clara dels nivells de contaminants presents a l'aire de les nostres ciutats,

representa també una reducció en el soroll. A més, tenir espais verds a la ciutat ens ajuda a tenir una regulació de la temperatura de la ciutat, podem dir també que en els espais verds trobem una calma molt necessària en les societats tan urbanes en les quals vivim.

La creació de nous llocs de treball i les necessitats de millora de la qualitat i potenciació del sector, fan que cada vegada més sigui imprescindible comptar amb professionals amb un alt grau d'especialització.

Els nous reptes i oportunitats que afronta el sector, situen a la formació com a element catalitzador del repte, destacant el paper que la qualificació tindrà sobre la qualitat i el desenvolupament del sector.

L'objectiu principal d'aquest nou projecte és transformar el nou equipament en:

Centre de referència en la capacitació professional dels alumnes.

Centre de reciclatge dels professionals i de reclutament i selecció de personal.

Aquest projecte donarà resposta als principals reptes i tendències del sector:

Manca de formació especialitzada a la comarca.

Oferta de formació professional insuficient

Prioritat en la qualificació.

Demanda de llocs de treball no coberts per manca de professionals formats.

Dinamisme del sector/Constant innovació.

### **Àmbit qualitat de vida de les persones.**

Pel que fa a la qualitat de vida de les persones estan sorgint noves ocupacions vinculades al foment de l'activitat física com a eina de promoció de la salut i prevenció i control de les malalties o a l'atenció de qualitat a la infància i adolescència. L'esport, és font de diversió, d'aprenentatges i de salut.

Practicar una activitat esportiva de manera habitual millora la salut física i mental en general.

L'activitat física integrada en la rutina diària és, per tant, una eina de promoció de la salut i prevenció i control de les malalties.



L'esport ajuda:

- A sentir-se millor, amb més energia, a relaxar-se, a dormir millor i a tonificar els músculs.
- A prevenir i tractar l'excés de pes perquè regula la gana i augmenta el nombre de calories que es gasten cada dia.
- En el cas dels infants, a relacionar-se amb els altres i a créixer millor, més alegres i més sans.

En definitiva, fer activitat física és cuidar-se, perquè tot l'organisme en surt beneficiat.

El fet que sigui una activitat que habitualment es practica en grup, facilita el treball d'habilitats com la integració social, la coordinació i la col·laboració amb els i les altres, el respecte a les normes, el respecte a la diversitat o la gestió de conflictes, a més de proporcionar-nos una xarxa social de suport.

L'exercici físic i l'esport són un gran recurs per a la prevenció de les conductes de risc, com ara el consum de drogues, i el foment de relacions saludables i valors de l'esport.

L'esport és bo per a tothom, sense excepcions.

S'està passant d'una societat sedentària i amb pocs hàbits saludables cap a la conscienciació i la sensibilitat en relació a la cura del cos i la ment. I en tots els grups d'edat.

La dura època de confinament a causa de la Pandèmia del Covid19 i les posteriors mides de seguretat van potenciar aquesta sensibilització de la ciutadania cap a la cura del cos i la realització d'activitats esportives a l'aire lliure.

És per això que és important formar i potenciar als i les joves en relació a les ocupacions en l'àmbit de l'esport i del lleure educatiu. Amb el doble objectiu de sensibilitzar-los en la pràctica de l'esport i els hàbits de vida saludables i augmentar les possibilitats d'inserció laboral i/o acadèmica en l'àmbit de l'esport i del lleure.

També és un bon centre d'interès que pot captar l'interès per la formació als col·lectius objecte del projecte (persones, principalment joves, en situació de desocupació i en risc d'exclusió social i laboral).

La formació impartida disposarà de:

- Metodologies experimentals "learning by doing" els alumnes aprendran fent, en base sempre a una actitud innovadora
- Espai de creació i d'investigació
- Assessorament tècnic



És amb aquest objectiu que es proposa la creació d'un centre d'innovació social enfocat a la sostenibilitat i la qualitat de vida de les persones al Molí de Sant Oleguer.

Aquesta operació es preveu executar-la en l'immoble del **Molí de Sant Oleguer**.

El **Molí de Sant Oleguer** es va construir entre el 1777 i el 1792. Es tracta d'un edifici històric que forma part del llegat de l'activitat industrial lligada al riu Ripoll. L'última rehabilitació integral es va portar a terme el 2008, quan es va adaptar l'equipament per convertir-lo en un alberg juvenil i espai museístic.

L'edifici es troba situat al Camí de Can Quadres, 179 i s'accedeix pel recinte de la Bassa de Sant Oleguer.

Les actuacions inclouen un canvi en la distribució de la planta baixa i la planta primera amb la finalitat d'adaptar els espais actuals de l'alberg en aules i tallers. A la planta baixa, on s'ubica ara el menjador, hi haurà dues aules, i a l'espai d'estada actual, s'hi ubicarà un petit mòdul destinat a oficines.

La primera planta es dividirà en diversos espais. A la nau principal es conservaran els quatre dormitoris dels extrems i s'hi ubicaran dues oficines i dos tallers. La part central es convertirà en dos tallers grans, i l'ala oest es redistribuirà per tal de dotar la planta d'un servei higiènic adaptat i un petit magatzem. A la resta de l'edifici no hi haurà més canvis de distribució.

Sabadell disposa actualment d'una llarga trajectòria pel que fa al model públic de formació ocupacional, amb Centres de Formació per persones en dificultat laboral, com el Vapor Llonch, el Vapor Molins i la nau Cervantes.

Amb el nou equipament, les accions formatives que s'hi desenvolupin aniran adreçades a persones, principalment en situació d'atur i pertanyents a col·lectius vulnerables, que volen millorar la seva qualificació, per accedir a nous llocs de treball.

### **Col·lectiu dels diferents programes formatius ofert a la nova instal·lació:**

- Joves, principalment amb baix nivell de qualificació.



- Dones, amb les que treballarem per facilitar la seva qualificació, el seu apoderament aconseguint així lluitar contra l'escletxa de gènere
- Adults amb experiència laboral que vulguin reconduir les seves carreres professionals vers el sector mediambiental.
- Persones en tractament de salut mental
- Persones en situació de desocupació i en risc d'exclusió social i laboral que troben en el sector mediambiental i esportiu una sortida laboral òptima adequada a les seves capacitats.
- Famílies, es faran casals d'estiu i casals esportius
- Entitats de la ciutat, associacions
- Alumnes de centres de primària, secundària i batxillerats tecnològics , que mitjançant accions de divulgació i motivació estableixin un primer contacte amb el sector mediambiental i esportiu.
- Centres de formació professional inicial amb els que establir acords de col·laboració per tal d'adaptar el currículum a les necessitats de les empreses
- Emprenedors i emprenedores
- Teixit empresarial de la ciutat que necessita treballadors amb especialització

La ciutat també disposa de Centres municipals d'allotjament d'empreses al servei de les iniciatives empresarials, pel foment a l'emprenedoria i al teixit empresarial local, on es fomenta la Xarxa Empresarial, el mentoratge, l'assessorament, la dinamització i l'impuls de la I+D.

Es tracta d'equipaments amb lloguer d'espais temporals o puntuals, que cobreixen des de l'estadi d'incubació a l'estadi de consolidació de l'empresa i espais de coworking.

Són el Centre d'empreses de Can Roqueta i el Centre de Promoció Empresarial al c. de Tres Creus.

Aquests centres donen suport a persones que tenen una iniciativa per emprendre, però que en moltes ocasions, no disposen dels recursos necessaris per materialitzar-la. Així, aporten suport i acompanyament a les persones emprenedores i proveeixen d'espais "protegits" per iniciar i desenvolupar la seva activitat amb un guiatge i suport que aporta més garanties d'èxit i ocupació.



L'èxit d'aquest projecte rau en la qualificació, que de forma directa millora l'ocupabilitat dels participants i condueix a la inserció i a la millora de la posició del treballador/a a l'empresa.

L'operació que es proposa, Espai d'Innovació per la Cohesió Social, suposa la creació d'una comunitat professionalitzada, per la inclusió social i lluita contra la pobresa, per tal de generar sinèrgies internes que fomentin la creativitat i la eficiència.

L'estructura del centre es basarà en la formació, la interacció en el treball, la interacció vital i la iniciativa emprenedora, per tal de compartir valors, coneixements i experiències en un espai de creació i de formació.

Es tracta d'oferir:

- En primer lloc: la formació
- En segon lloc: un espai que faciliti la possible creació de prototips i serveis en el marc de l'especialització dels sectors.

El model es preveu de Gestió Pública i els destinataris proposats seran futurs usuaris de Centre de Formació i emprenedors per l'espai de creació de noves activitats.

## **8. Operació que es proposa**

### **8.1 Objectiu Temàtic (OT):**

**OT09:** Promoure la inclusió social i lluitar contra la pobresa.

### **8.2 Prioritat d'Inversió (PI):**

**Prioritat d'inversió 9.8:** Suport a la regeneració física, econòmica i social de les comunitats desfavorides de les zones urbanes i rurals.

### **8.3 Objectiu Específic (OE):**

**Objectiu específic 9.8.2:** Regeneració física, econòmica i social de l'entorn urbà a través d'estratègies urbanes integrades.

### **8.4 Categoria d'Intervenció (CI):**

**CI057** – Una altra infraestructura social que contribueixi al desenvolupament regional i local.



## **8.5 Línia d'actuació (LA):**

### **8.5.1 Nom:**

- *Impuls de col·laboracions entre l'Estratègia DUSI i els centres de Formació Professional i escoles en barris emergents*
- *Impulso de colaboraciones entre la Estrategia DUSI y los centros de Formación Profesional y escuelas en barrios emergentes*
- *Promoting collaborations between the DUSI Strategy and Vocational Training Centers and schools in emerging neighborhoods*

### **8.5.2 Codi de la LA:**

OT904

## **8.6 Nom de l'Operació:**

**Espai d'Innovació per la Cohesió Social Molí de Sant Oleguer**

***Espacio de Innovación para la Cohesión Social Molí de Sant Oleguer***

**Innovation Space for Social Cohesion Molí de Sant Oleguer**

## **8.7 Descripció de l'Operació:**

Sabadell, dins del marc territorial del Vallès Occidental i la regió metropolitana de Barcelona, ha estat històricament una ciutat dedicada a l'activitat productiva.

El fenomen de la deslocalització i globalització de finals del S XX ha generat que Sabadell es transformés en una ciutat majoritàriament dedicada als serveis i al terciari, decreixent la seva anterior capacitat industrial tradicional i amb una gran patrimoni arquitectònic.

Immersos en el S XXI, la sostenibilitat, la qualitat de vida i les noves tecnologies són els nous paradigmes que han d'impulsar el creixement de les noves indústries.

Amb aquest objectiu es proposa la creació d'un centre d'innovació social enfocat principalment a la sostenibilitat i la qualitat de vida, en les instal·lacions d'un antic Molí fariner de 1780, amb la voluntat de transformar-les en un centre dedicat a un nou model social.

Aquesta operació es preveu executar-la al Molí de Sant Oleguer.

L'operació suposa la creació d'un espai d'innovació per la inclusió social i lluita contra la pobresa, per tal de generar sinèrgies internes, per fomentar la sostenibilitat i la qualitat de vida.

L'estructura del centre es basarà en la formació, la interacció en el treball i la interacció vital, per tal de compartir valors, coneixements i experiències en un espai formatiu i de pràctica professional.

Es tracta d'oferir bàsicament, la formació amb continguts pràctics i innovadors sobre les darreres tendències professionals i necessitats reals, especialment de l'àmbit professional.

L'objectiu és **estimular el talent en l'àmbit de la sostenibilitat i la qualitat de vida, i alhora garantir la inclusió** que és un dels grans reptes de les societats contemporànies.

Els col·lectius destinataris d'aquesta actuació són:

- Joves, principalment amb baix nivell de qualificació.
- Dones, amb les que treballarem per facilitar la seva qualificació, el seu apoderament aconseguint així lluitar contra l'esclatxa de gènere
- Adults amb experiència laboral que vulguin reconduir les seves carreres professionals.
- Persones en tractament de salut mental
- Persones en situació de desocupació i en risc d'exclusió social i laboral
- Famílies
- Entitats de la ciutat, associacions
- Alumnes de centres educatius de la ciutat
- Emprenedors i empenedores
- Teixit empresarial de la ciutat

El foment de l'autoocupació mitjançant el suport a iniciatives empenedores que detectin oportunitats de negoci a l'ecosistema, pretén incrementar la viabilitat de les iniciatives empenedores a

perfils que davant de determinades situacions personals, familiars i socials, els seria molt difícil decidir-se a emprendre sense l'existència d'un suport públic.

-----

*Sabadell, dentro del marco territorial del Vallés Occidental y la región metropolitana de Barcelona, ha sido históricamente una ciudad dedicada a la actividad productiva.*

*El fenómeno de la deslocalización y globalización de finales del S XX ha generado que Sabadell se transforme en una ciudad mayoritariamente dedicada a los servicios y al terciario, decreciendo su anterior capacidad industrial tradicional y con un gran patrimonio arquitectónico.*

*Inmersos en el S XXI, la sostenibilidad, la calidad de vida y las nuevas tecnologías son los nuevos paradigmas que han impulsado el crecimiento de las nuevas industrias.*

*Con este objetivo se propone la creación de un centro de innovación social enfocado principalmente a la sostenibilidad y la calidad de vida, en las instalaciones de un antiguo molino de harina de 1780, con la voluntad de transformarlas en un centro dedicado a un nuevo modelo social.*

*Esta operación se prevé ejecutar en el Molí de Sant Oleguer, rehabilitado parcialmente bajo la OT 601 Recuperación del patrimonio histórico cultural para la dotación de equipamientos públicos para la innovación y la cohesión social. Sabadell.*

*La operación supone la creación de un espacio de innovación para la inclusión social y lucha contra la pobreza, para generar sinergias internas, para fomentar la sostenibilidad y la calidad de vida.*

*La estructura del centro se basará en la formación, la interacción en el trabajo y la interacción vital, para compartir valores, conocimientos y experiencias en un espacio formativo y de práctica profesional.*

*Se trata de ofrecer básicamente formación con contenidos prácticos e innovadores sobre las últimas tendencias profesionales y necesidades reales, especialmente del ámbito profesional.*

*El objetivo es estimular el talento en el ámbito de la sostenibilidad y la calidad de vida, y al mismo tiempo garantizar la inclusión que es uno de los grandes retos de las sociedades contemporáneas.*

*Los colectivos destinatarios de esta actuación son:*



- *Jóvenes, principalmente con baja cualificación.*
- *Mujeres, con las que trabajaremos para facilitar su cualificación, su empoderamiento consiguiendo así luchar contra la brecha de género.*
- *Adultos con experiencia laboral que quieran reconducir sus carreras profesionales.*
- *Personas en tratamiento de salud mental*
- *Personas en situación de desocupación y en riesgo de exclusión social y laboral*
- *Familias*
- *Entidades de la ciudad, asociaciones*
- *Alumnos de centros educativos de la ciudad*
- *Emprendedores y emprendedoras*
- *Tejido empresarial de la ciudad*

*El fomento de la autoocupación mediante el apoyo a iniciativas emprendedoras que detecten oportunidades de negocio en el ecosistema, pretenderá incrementar la viabilidad de las iniciativas emprendedoras a perfiles que debido a determinadas situaciones personales, familiares y sociales, les sería muy difícil decidirse a emprender sin la existencia de un apoyo público.*

-----  
*Sabadell, within the territorial framework of the Vallès Occidental and the metropolitan region of Barcelona, has historically been a city dedicated to productive activity.*

*The phenomenon of offshoring and globalisation at the end of the twentieth century has led Sabadell to transform itself into a city mostly dedicated to services and the tertiary, decreasing its previous traditional industrial capacity and with a great architectural heritage.*

*Immersed in the XXI century, sustainability, quality of life and new technologies are the new paradigms that must drive the growth of new industries.*





*With this objective, the creation of a social innovation center focused mainly on sustainability and quality of life is proposed, in the facilities of an old flour mill from 1780, with the aim of transforming them into a center dedicated to a new social model.*

*This operation is expected to be carried out in the Molí de Sant Oleguer, partially rehabilitated under OT 601 Recovery of historical cultural heritage for the provision of public equipment for innovation and social cohesion. Sabadell.*

*The operation involves the creation of an innovation space for social inclusion and the fight against poverty, to generate internal synergies, to promote sustainability and quality of life.*

*The structure of the center will be based on training, interaction at work and life interaction, to share values, knowledge and experiences in a training and professional practice space.*

*It is about basically offering training with practical and innovative content on the latest professional trends and real needs, especially in the professional field.*

*The objective is to stimulate talent in the field of sustainability and quality of life, and at the same time guarantee inclusion, which is one of the great challenges of contemporary societies.*

*The target groups of this action are:*

- *Young people, mainly with lack of qualifications.*
- *Women, with whom we will work to facilitate their qualification, their empowerment, thus managing to fight against the gender gap.*
- *Adults with work experience who want to redirect their professional careers.*
- *People in mental health treatment*
- *People unemployed and at risk of social and labour exclusion*
- *Families*
- *City entities, associations*
- *Students from educational centers in the city*
- *Entrepreneurs and entrepreneurs*
- *Business fabric of the city*

*The promotion of self-employment by supporting entrepreneurial initiatives that detect business opportunities in the ecosystem, will aim to increase the viability of entrepreneurial initiatives for profiles that, due to certain personal, family and social situations, would find it very difficult to decide to undertake without the existence of public support.*



**8.8 Localització:**

Sant Oleguer. Sabadell

**8.9 Data d'inici:**

Les actuacions prèvies van iniciar-se l'any 2016.

**8.10 Termini d'execució o desenvolupament:**

La previsió d'execució de l'operació és de 84 mesos.

**8.11 Data estimada de finalització:**

31 de desembre de 2023.

**8.12 Import total del projecte:**

L'import total del projecte és de 184.122,52 €, IVA inclòs.

**8.13 Import del cost total subvencionable sol·licitat:**

L'import total del cost subvencionable és de 184.122,52 €, IVA inclòs.

**8.14 Import de l'ajuda FEDER:**

L'import total de l'ajuda FEDER és de 92.061,26 €, IVA inclòs. El 50% de l'import de l'apartat 8.13.

**8.15 Senda financera:**

2016	2017	2018	2019	2020	2021	2022	2023
Realitzat	Realitzat	Realitzat	Realitzat	Realitzat	Realitzat	Realitzat	Previst
0,00 €	0,00 €	0,00 €	0,00 €	0,00 €	0,00 €	0,00 €	184.122,52 €

**8.16 Criteris de selecció:**

Es tenen en compte els criteris de selecció a partir dels elements que recullen les fitxes relatives als CPSO aprovats pel Comitè de Seguiment.

**CRITERIS DE SELECCIÓ GENERALS**

L'operació s'adequa respecte als Criteris de Selecció, segons la següent motivació:

- ✓ Respecte als principis generals del PO i normativa nacional i comunitària de referència:

L'àrea de Desenvolupament Econòmic i Impuls Administratiu exposa que l'operació respecta tots els principis, legislació i normativa comunitària, nacional, autonòmica i local.



Més concretament, totes les despeses i elements a cofinançar són d'acord amb el que estableix l'Ordre HPF/1979/2016, del 29 de desembre, per la que s'aproven *las Normas sobre los gastos subvencionables de los programas operativas del Fondo Europeo de Desarrollo Regional para el período 2014-2020*.

Pel que fa referència a la promoció de la igualtat de gènere; no discriminació per raó de sexe, raça o origen ètnic, religió o conviccions, discapacitat, edat o orientació sexual; desenvolupament sostenible l'operació contribueix de manera important a:

A la universalitat: Com ja s'ha esposat, l'operació té per objectiu millorar la inclusió social i la lluita contra la pobresa amb la inserció de col·lectius en dificultats en el món laboral.

A la millora de l'accessibilitat i del confort per a tothom: l'operació garanteix el dret a l'accessibilitat per a tothom, en especial a col·lectius.

A la equitat: l'operació garanteix l'equitat en les actuacions, dirigida en especial a la innovació social.

A la millora en quan perspectiva de gènere: l'operació suposa una millora de l'accessibilitat de les dones al món laboral per la seva inclusió en igualtat.

Al desenvolupament sostenible, en accions que milloren substancialment la qualitat ambiental, ja que totes les accions que es derivin tindran l'objectiu de l'eficiència energètica i la seva autosuficiència.

✓ Capacitat i experiència del Beneficiari

Tan l'àrea de Desenvolupament Econòmic i Impuls Administratiu com el servei de Desenvolupament Econòmic, amb Promoció Econòmica dins del seu organigrama, tenen capacitat i experiència com a beneficiari.

Des de Desenvolupament Econòmic s'estan duent treballs de Formació Ocupacional i Programes d'Ocupació des de fa més de 30 anys, així com des de Promoció Econòmica es té experiència en l'impuls i dinamització de nous empreses.

✓ Eficiència, eficàcia i sostenibilitat de les operacions

L'operació proposada ha de ser una mesura eficient, eficaç i sostenible dedicada a promoure la inclusió social i la lluita contra la pobresa, amb mesures que milloren la cohesió social i intervencions en espais municipals de llarga durabilitat i que han de donar una ampla prestació a la ciutadania de manera universal.

✓ Alineació amb altres operacions i instruments:

L'operació que es proposa contribueix a reforçar sinèrgies municipals i



reforça sinèrgies de treball en xarxa

En l'àmbit formatiu:

- Millorar l'ocupabilitat de les persones amb manca de qualificació, en situació de desocupació i en risc d'exclusió social i laboral, sense recursos per a formar-se , així com dels treballadors que vulguin millorar les seves competències
- Enfortiment de l'oferta formativa de la ciutat
- Ampliació de l'oferta formativa en matèria de sostenibilitat i qualitat de vida
- Col·laboració amb centres de formació professional de la ciutat i amb universitats per tal de realitzar formacions d'especialització i diversificació curricular
- Establir línies de treball i projectes amb el Consell de la Formació Professional i l'ocupació CRIRC
- Disseny d'accions formatives a mida de les necessitats de les empreses optimitzant així la inserció laboral dels ciutadans i resolent les necessitats de contractació no cobertes de les empreses.

En l'àmbit de l'emprenedoria i d'iniciatives start ups:

- L'operació està alineada amb els projectes de foment de l'emprenedoria impulsats per la Generalitat de Catalunya (Catalunya Emprèn), programes d'acceleració empresarial (amb iniciatives d'acceleració com la liderada per Sabadell (Innorocket Vallès), Línies de treball específic finançades per l'Ajuntament i la Diputació de Barcelona per a la dinamització de centres d'allotjament empresarial i amb la línia de foment a la innovació amb l'esmentat PECT, que té com a un dels objectius, acostar les iniciatives empresarials micro a la innovació, desenvolupant activitats de suport específic a iniciatives emprenedores en l'àmbit de l'especialització intel·ligent de disseny aplicat a sistemes industrials
- L'operació potencia i reforça el motor emprenedor de la ciutat, dotant de recursos físics a iniciatives emprenedores que necessiten d'aquest entorn més protegit, un àmbit "enriquit" per la planificació d'activitats continuades, per la inducció d'agents de l'ecosistema a la interacció amb aquestes iniciatives.
- Identifica un espai concret per a iniciatives start up en l'àmbit de l'especialització intel·ligent aplicat a la restauració.



- Adequa un entorn atractiu per a la interrelació entre els diversos agents de l'ecosistema.

## CRITERIS DE SELECCIÓ ESPECÍFICS OT09

✓ Pla d'acció local:

L'operació que es proposa està emmarcada dins de la política de l'Ajuntament de Sabadell i encaixada dins de l'objecte de Promoció Econòmica de Sabadell SL i del Servei de Desenvolupament Econòmic. Pel que fa a la Formació, PES, treballa en programes de forma presencial per tal de donar coneixements i millorar les competències professionals dedicades a persones majors de 16 anys, prioritàriament en situació d'atur, amb la possibilitat d'obtenir un certificat de professionalitat i per a joves que han abandonat els seus estudis. S'ofereix també ajuda a l'orientació professional.

Pel que fa a la creació i consolidació de projectes empresarials, s'ofereix l'assessorament i tutoria. Des del 2016, la ciutat de Sabadell lidera un projecte d'especialització acompanyat d'altres socis públics i privats del territori. L'objecte d'aquest Projecte d'Especialització i Competitivitat Territorial (PECT) és la determinació d'una estratègia i un pla operatiu consensuat pels socis rellevants del territori per tal d'aconseguir major competitivitat econòmica global en el Vallès, mitjançant l'especialització del mateix en l'àmbit del disseny i la innovació en sistemes industrials.

✓ Diagnòstic o estudi previ:

Sabadell disposa des de l'Observatori Local i des del PES SL, un diagnòstic sobre formació i atur així com de l'activitat empresarial de la ciutat. Com a data, el nivell d'inserció de les persones usuàries del PES es va situar en el 2017 amb un 60%, tenint en compte que el perfil de les persones que van utilitzar el servei van ser persones en situació d'atur i amb un nivell de qualificació d'estudis primaris i majoritàriament dones.

El grup més nombrós ha estat la franja d'edat d'entre 25 i 44 anys i un 25 % amb nacionalitat no espanyola. Destacar el fet que també s'ha treballat amb col·lectius de persones en tractament de salut mental, pla d'actuació per a joves menors de 25 anys i a majors de 45 anys en situació d'atur.



### 8.17 Criteris de priorització:

Es tenen en compte els criteris de selecció a partir dels elements que recullen les fitxes relatives als CPSO aprovats pel Comitè de Seguiment.

#### **CRITERIS DE PRIORITZACIÓ GENERALS**

- ✓ Contribució als objectius transversals:  
L'operació contribueix de manera transversal:
  - La igualtat d'oportunitats, la millora de la cohesió social, amb una acció dirigida a col·lectius en vulnerabilitat laboral.
  - Igualtat d'oportunitats de gènere.
  - Igualtat d'oportunitats pels col·lectius de nouvinguts.
  - L'accessibilitat universal, amb la creació d'un equipament absolutament universal.
  
- ✓ Maduresa i viabilitat tècnica:  
Els canvis de paradigma estan canviant ràpidament en la nostra societat, i es necessari impulsar equipaments municipals del que ja hi ha maduresa i consciència en la societat i que son de ràpida viabilitat tècnica.  
Tanmateix i tal com s'ha comentat anteriorment, Sabadell disposa ja d'un elevat número d'estudis que justifiquen l'actuació de manera viable la implantació d'un centre d'aquestes característiques, ja que disposa d'experiència prèvia tant pel que fa a la formació com a la creació d'empreses.  
Per altra banda, ara mateix és un moment òptim per la recuperació d'un edifici patrimonial amb l'objecte de l'operació.
  
- ✓ Impacte en la ciutadania y la societat:  
L'operació que es proposa serà de gran impacte a la ciutat: per una banda s'introdueix la formació en sostenibilitat i qualitat de vida i per altra es crea un espai incubadora i de treball comunitari de gran valor. Aquesta operació, tindrà un alt impacte tant en la comunitat educativa local, com en el món empresarial i industrial de la ciutat i del país.
  
- ✓ Innovació:
  - Repte pel que fa a la Formació, en la mesura que el Centre, serà un espai per la innovació formativa.
  - Repte de Transformació Social, Urbanística i Mediambiental, que ha de generar la creació d'una nova centralitat de barri interconnectada amb la ciutat.
  - Repte d'Innovació Social, mitjançant la creació de comunitat física i virtual, afavorint la cohesió de la ciutadania.
  - Repte d'Economia Col·laborativa, amb la implementació de nous

models d'emprenedoria.

- Repte Mediambiental, mitjançant la introducció de les energies renovables, màxima eficiència energètica i nous models de mobilitat contra el canvi climàtic i per la millora mediambiental de l'entorn.
- Repte Tecnològic i de Coneixement, amb l'aplicació de les noves tecnologies i col·laboració amb el món del coneixement.

## CRITERIS DE PRIORIZACIÓ OT09

✓ Estudi de necessitats:

Els estudis de necessitats van lligats als informes d'activitat del PES anual, on es marca les persones usuàries, la seva procedència, edat, nacionalitat, situació laboral i nivell d'estudis. Tanmateix els programes per a persones en tractament de salut Mental, joves menors de 30 anys i majors de 45.

També l'Observatori d'Economia Local i Economia Social i Solidària, permet disposar de dades sobre l'estat de l'atur a la ciutat i la necessitat de serveis.

Ara mateix s'està treballant en programes vinculats a la Formació, a la Intermediació Laboral, a l'Ocupació i a la Dinamització Empresarial des d'on es disposen d'estudis de necessitats dirigides a aquests col·lectius.

✓ Grau de contribució de la Operació als col·lectius més vulnerables:

L'operació anirà dirigida als col·lectius mencionats: Persones majors de 16 anys, majoritàriament en atur, o amb necessitat d'ajut per tal d'accedir a una formació o a la formació de primeres empreses. Tanmateix es treballa en els programes per a persones en tractament de salut mental, joves menors de 30 anys i majors de 45.

✓ Número d'activitats realitzades:

Les accions en que es basarà l'operació són:

- En primer lloc: la formació
- En segon lloc: un espai que faciliti la possible creació de prototips i serveis en el marc de l'especialització del sector.

El número d'accions està per definir, s'anirà ajustant per adequar-les

en el seu moment a la necessitat del sector i dels col·lectius destinataris de les accions.

### 8.18 Operacions objecte d'un procediment de recuperació:

L'operació no inclou activitats que hagin format part d'una operació objecte d'un procediment de recuperació conforme a l'article 71 del RDC, arrel de la re-localització d'una activitat productiva fora de la zona del Programa Operatiu.

## 9. Indicadors

### 9.1 Contribució a la Prioritat d'Inversió:

L'operació Centre d'Innovació Social Tecnològic. Sabadell contribueix a la prioritat d'inversió 9.8. recolzament a la regeneració física, econòmica i social de les comunitats desafavorides de les zones urbanes i rurals.

### 9.2 Indicadors de Productivitat:

L'indicador de productivitat que es preveu complir amb l'execució de l'operació en el seu primer any de funcionament és de:

## INDICADORS DE PRODUCTIVITAT

### OT09

- **E059** Persones beneficiades per operacions de regeneració física, econòmica i social de l'entorn urbà, incloses en operacions pertanyents a estratègies de desenvolupament urbà integrat.

Número de persones					
2018	2019	2020	2021	2022	2023
0	0	0	0	0	150



**9.3 Unitat de mesura:**

E059 Persones beneficiades per operacions de regeneració física, econòmica i social de l'entorn urbà, incloses en operacions pertanyents a estratègies de desenvolupament urbà integrat.

**9.4 Valor estimat l'any 2023:**

El valor objectiu estimat per a l'any 2023 o el primer any de funcionament és de 150 persones

**9.5 Nivell d'acompliment estimat amb l'operació:**

El nivell d'assoliment que s'espera aconseguir és el comentat en el punt 9.4.

**10. Aspectes avaluable de l'operació proposada****10.1 Nivell d'impacte a l'Indicador de Resultat:**

L'operació preveu un Alt impacte pel que fa a Promoure la Inclusió Social i lluita contra la pobresa, segons l'Objectiu Específic 9.8.2. de percentatge de persones amb accés als serveis social d'àmbit local ofertats, en ciutats amb estratègies de desenvolupament urbà integrat com Sabadell.

**10.2 Nivell d'impacte a l'Indicador de Productivitat:**

L'operació preveu un Alt impacte pel que fa als indicadors de de productivitat descrits en l'apartat 9.2.

**10.3 Nivell d'impacte a la consecució del Marc de Rendiment:**

Per la quantia de l'operació, prop d'un 1 % de la subvenció atorgada, es preveu un marc de rendiment Alt.

**10.4 Proposta participada per:**

L'operació forma part del document Compromís d'Estratègia de Desenvolupament Urbà Sostenible i Integrat DUSI Sabadell, que va ser aprovat per majoria al Ple Municipal en sessió 15 de desembre del 2015.

Forma part del document Estratègia de Desenvolupament Urbà Sostenible e Integrat DUSI Sabadell, que va ser aprovat per Junta de Govern Local en sessió 21 de desembre del 2015.

Va formar part de la Jornada de debat presencial per la validació i millora del projecte DUSI, format per entitats ciutadanes, grups polítics, persones a títol individual, taules de participació i personal tècnic de la casa, i la proposta de contenidors de vivers empresarials,



rehabilitació d'espais industrials, creació d'espais de trobada d'emprenedors i retenció de talent, va tenir un ampli consens.

**10.5 Grau de participació o consens de la iniciativa proposada:**

El grau de participació de l'operació és Alt, atès el número de participants en les diverses taules de treball.

**11. Requisits per ser considerada BONA PRÀCTICA**

L'operació anomenada Espai d'Innovació per la Cohesió Social Molí de Sant Oleguer NO serà considerada com a bona pràctica i, per tant, s'obvien els següents apartats com a requisits per ser considerats com a bona pràctica, malgrat queden enumerats.

**11.1 Problema o debilitat que l'operació contribueix a resoldre (RP):**

No es considera

**11.2 Elements innovadors que incorpora (EI):**

No es considera

**11.3 Grau de cobertura sobre la població a la qual es dirigeix (CP):**

No es considera

**11.4 Grau d'adequació dels resultats que s'esperen obtenir respecte als objectius inicials previstos (AR):**

No es considera

**11.5 Consideració dels Principis Horitzontals que contempla (PH):**

No es considera

**11.6 Altres polítiques o instruments d'intervenció pública amb les que es tenen sinergies (SP):**

No es considera

**11.7 Difusió de l'Operació (MC):**

No es considera



## **12. Mesures antifrau**

### **12.1 Control de doble finançament:**

El servei de Desenvolupament Econòmic fa constar que no ha rebut ni rebrà cap tipus de finançament aliè al realitzat per l'Ajuntament de Sabadell en el marc de l'operació Centre d'Innovació Social Tecnològic. Sabadell. I, es compromet a declarar en el futur altres ajudes per verificar la seva compatibilitat

### **Conflicte d'interessos:**

Les persones que pertanyen a la Unitat Executora declaren que no concorren en conflicte d'interessos a l'hora de participar en el procediment de contractació pública, en quant a la valoració tècnica de las ofertes.

Les persones que participen en aquest procediment, es comprometen a omplir una declaració d'absència de conflicte d'interessos i altres mesures relatives a la lluita contra el frau.