

## MEMORIA CONSOLIDADA

### Índex

|     |  |    |
|-----|--|----|
| 1.  | Entitats del grup.....   | 2  |
| 2.  | Entitats multigrup i associades.....                                       | 3  |
| 3.  | Informació dels subgrups d'entitats.....                                   | 5  |
| 4.  | Bases de presentació dels comptes anuals consolidats .....                 | 10 |
| 5.  | Normes de reconeixement i valoració .....                                  | 14 |
| 6.  | Ajustos i eliminacions .....   | 28 |
| 7.  | Combinacions de negocis i operacions de reestructuració empresarial.....   | 29 |
| 8.  | Fons de comerç de consolidació.....  | 29 |
| 9.  | Diferència negativa de consolidació .....                                  | 29 |
| 10. | Socis externs .....  | 29 |
| 11. | Modificacions en el percentatge de participació en entitats del grup ..... | 29 |
| 12. | Partides corresponents a entitats multigrup.....                           | 30 |
| 13. | Participacions en entitats posades en equivalència .....                   | 30 |
| 14. | Principals epígrafs del balanç.....  | 31 |
| 15. | Informació pressupostària consolidada .....                                | 32 |
| 16. | Altra informació que afecti als comptes consolidats .....                  | 35 |
| 17. | Indicadors financers i patrimonials.....                                   | 35 |
| 18. | Fets posteriors .....  | 37 |

## 1. Entitats del grup

### 1.1. Entitat dominant

Per tal d'exercir les seves funcions amb més eficàcia i eficiència en el servei que s'ofereix als ciutadans, d'acord amb criteris d'especialització funcional i agilització de la gestió, l'Ajuntament de Sabadell ha constituït societats mercantils de capital íntegrament municipal.

Adicionalment, l'Ajuntament, per participar en la presa de decisions en àmbits en què es pot veure afectat, o col·laborar amb altres administracions o entitats privades en àrees d'interès mutu o de competències compartides, té participació, directa o indirecta, i en proporcions diverses, en un seguit d'empreses, i està representat en diferents consorcis, fundacions i associacions.

A efectes de la preparació dels comptes anuals consolidats, s'entén que existeix un grup quan la dominant té una o més entitats dependents, sent aquestes sobre les que la dominant té el control, bé de forma directa o indirecta. Els principis aplicats en l'elaboració dels comptes anuals consolidats del Grup, així com el perímetre de consolidació es detallen a continuació.

### 1.2. Entitats dependents

#### a) Entitats a integrar en la consolidació

Dependents són totes les entitats sobre les que el Grup Ajuntament de Sabadell ostenti o pugui ostentar, directa o indirectament, el control, entenent aquest com el poder de dirigir les polítiques financeres i l'activitat d'una altra entitat amb la finalitat d'obtenir rendiments econòmics o potencial del servei. En particular, d'acord amb l'article 2 de l'ordre HAC/836/2021, de 9 de juliol, per la que s'aproven les normes per a la formulació de comptes anuals consolidades en l'àmbit del sector públic local (en endavant Ordre HAC/836/2021), es presumeix que existeix control quan es compleixen almenys una de les condicions de poder i altra de les de patrimoni net que s'indiquen en el precepte normatiu esmentat anteriorment.

Les entitats dependents es consoliden a partir de la data en que es transfereix el control al Grup, i s'exclouen de la consolidació en la data en que cessi el mateix. La data de primera consolidació és l'1 de gener de 2022.

Les entitats que s'han integrat en la consolidació s'indiquen en el quadre següent:

| Entitat                                     | Participació | Titular participació   | Procediment de Consolidació |
|---|--------------|------------------------|-----------------------------|
| Comunicacions Audiovisuals de Sabadell, SLU | 100,00%      | Ajuntament de Sabadell | Integració Global           |
| Habitatges Municipals de Sabadell, SA       | 100,00%      | Ajuntament de Sabadell | Integració Global           |
| Promoció Econòmica Sabadell, SL             | 100,00%      | Ajuntament de Sabadell | Integració Global           |

La opinió manifestada per l'auditor en el corresponent informe d'auditoria de cada un dels comptes integrats en la consolidació s'indica en el quadre següent:

| Entitat                                     | Opinió auditoria |
|---|------------------|
| Comunicacions Audiovisuals de Sabadell, SLU | No auditada.     |
| Habitatges Municipals de Sabadell, SA       | Opinió favorable |
| Promoció Econòmica Sabadell, SL             | Opinió favorable |

En relació a les societats mercantils indicades, es compleixen les condicions de poder i les condicions de patrimoni net establertes en l'article 2 de l'Ordre HAC/836/2021, per a l'existència de control per part de l'Ajuntament de Sabadell.

### 1.3. Importància relativa de les entitats del grup

Es considera magnitud representativa de la importància relativa, per les entitats que tenen pressupost de despeses de caràcter limitatiu l'import total de les obligacions reconegudes netes i per a les societats mercantils, que tenen pressupost de despeses de caràcter estimatiu, l'import total de les despeses d'explotació de l'exercici.

| Entitat                                     | Magnitud representativa       | Euros          | %       |
|---|-------------------------------|----------------|---------|
| Ajuntament                                  | Obligacions reconegudes netes | 273.969.021,84 | 92,28%  |
| Habitatges Municipals de Sabadell, SA.      | Despeses d'explotació         | 8.219.549,85   | 2,77%   |
| Promoció Econòmica de Sabadell, SL          | Despeses d'explotació         | 13.598.711,37  | 4,58%   |
| Comunicacions Audiovisuals de Sabadell, SLU | Despeses d'explotació         | 1.110.900,15   | 0,37%   |
|   | Total                         | 296.898.183,21 | 100,00% |

## 2. Entitats multigrup i associades

### a) Entitats multigrup a integrar en la consolidació

En el grup Ajuntament no hi ha entitats multigrup.

Les entitats associades a integrar en la consolidació es relacionen en el quadre següent:

| Entitat                        | Participació | Títular participació   | Procediment de Consolidació |
|--------------------------------|--------------|------------------------|-----------------------------|
| Companyia d'Aigües de Sabadell | 20,31%       | Ajuntament de Sabadell | Posada en equivalència      |

Tal com estableix l'article 12 de l'ordre de consolidació, el procediment de consolidació de les entitats associades ha estat el procediment de posada en equivalència.

L'opinió d'auditoria de l'entitat associada s'indica en el quadre següent:

| Entitat                        | Opinió auditoria |
|--------------------------------|------------------|
| Companyia d'Aigües de Sabadell | Opinió favorable |

b) Entitats a excloure de la consolidació

En base a allò previst en l'article 8.b) de l'Ordre HAC/836/2021, queden excloses de la consolidació les entitats següents:

b.1.) Consorci Corporació Sanitària Parc Taulí de Sabadell

Segons consta en l'Inventari d'Entitats dels Sector Públic (INVENTE), el percentatge de participació de l'Ajuntament de Sabadell en el CSPT és del 22,22%

No obstant, segons els comptes anuals consolidats de la Generalitat de Catalunya, aquesta administració a la que està adscrita el CSPT té una participació patrimonial a efectes de consolidació del 98,24% en el subgrup Consorci Corporació Sanitària Parc Taulí de Sabadell. Atenent a aquesta circumstància, no es compliria la condició de "Patrimoni" que estableix l'article 5.2.a) de l'Ordre HAC/836/2021 per considerar que l'Ajuntament té una influència en la gestió del CSPT.

Pel que fa al poder d'intervenir en les decisions de política financera i operativa no es donen les condicions per considerar que l'Ajuntament de Sabadell té una influència significativa en les decisions de la política financera i operativa de el CSPT pels motius següents:

- Els serveis prestats pel CSPT són competència de la Generalitat de Catalunya i no de l'Ajuntament. Per aquest motiu, les decisions de política financera i operativa que corresponen al Consell de Govern (article 7 dels estatuts) són dissenyades, impulsades i proposades pels membres que representen a la Generalitat de Catalunya i que són majoria. En aquest sentit, atès que aquestes decisions s'adopten per majoria (article 17.1 dels estatuts), es considera que els representants de l'Ajuntament de Sabadell no tenen una influència significativa en les decisions de la política financera i operativa del CSPT.
- De les condicions que estableix la NIC 28 per determinar l'exercici d'una influència significativa per part d'una entitat, en el cas de l'Ajuntament de Sabadell, únicament, és donaria la condició a), relativa a la representació en el màxim òrgan de direcció de el CSPT. No obstant, com s'indica anteriorment, els representants de l'Ajuntament no tenen una influència significativa en les decisions de la política financera i operativa de el CSPT.
- Com hem indicat anteriorment, els serveis prestats pel CSPT són de competència de la Generalitat de Catalunya i no de l'Ajuntament de Sabadell.

El fet indicat es rellevant, atès que, com es desprèn de la Introducció de les Normes de Consolidació, la necessitat d'elaborar uns comptes anuals consolidats ve motivada per la creixent descentralització en la prestació de serveis públics mitjançant la creació d'entitats dependents, circumstància que ha posat de manifest la insuficiència dels comptes anuals individuals per a reflectir la gestió realitzada pel conjunt d'entitats

públiques incloses en el mateix àmbit de control. En el cas d'incloure el CSPT en els comptes anuals consolidats del Grup Ajuntament s'estarien incorporant "serveis" que no són de competència municipal ni són prestats per l'Ajuntament, fet que tindria un impacte molt significatiu sobre el resultat consolidat que no reflecteix la imatge fidel, dels comptes consolidats.

#### b.2.) Fundació Miquel Agustí

Segons consta en l'Inventari d'Entitats del Sector Públic (INVENTE), el percentatge de participació de l'Ajuntament de Sabadell en la Fundació Miquel Agustí (FMA) és del 50%.

En base a que els estats financers individuals de la Fundació no tenen un interès significatiu per a la imatge fidel que han d'expressar els comptes anuals consolidats del Grup Ajuntament, és adequat no incloure-hi la Fundació.

Les magnituds econòmiques i financeres més rellevants de la FMA segons els seus comptes anuals de l'any 2023 són els següents:

| <b>Magnitud</b>              | <b>Euros</b> |
|------------------------------|--------------|
| Actiu                        | 318.443,13   |
| Patrimoni Net                | 165.732,15   |
| Ingressos per les activitats | 302.409,15   |
| Resultat de l'exercici       | 3.992,08     |

### 3. Informació dels subgrups d'entitats

No hi ha entitats del grup que siguin al seu torn dominants d'altres entitats.

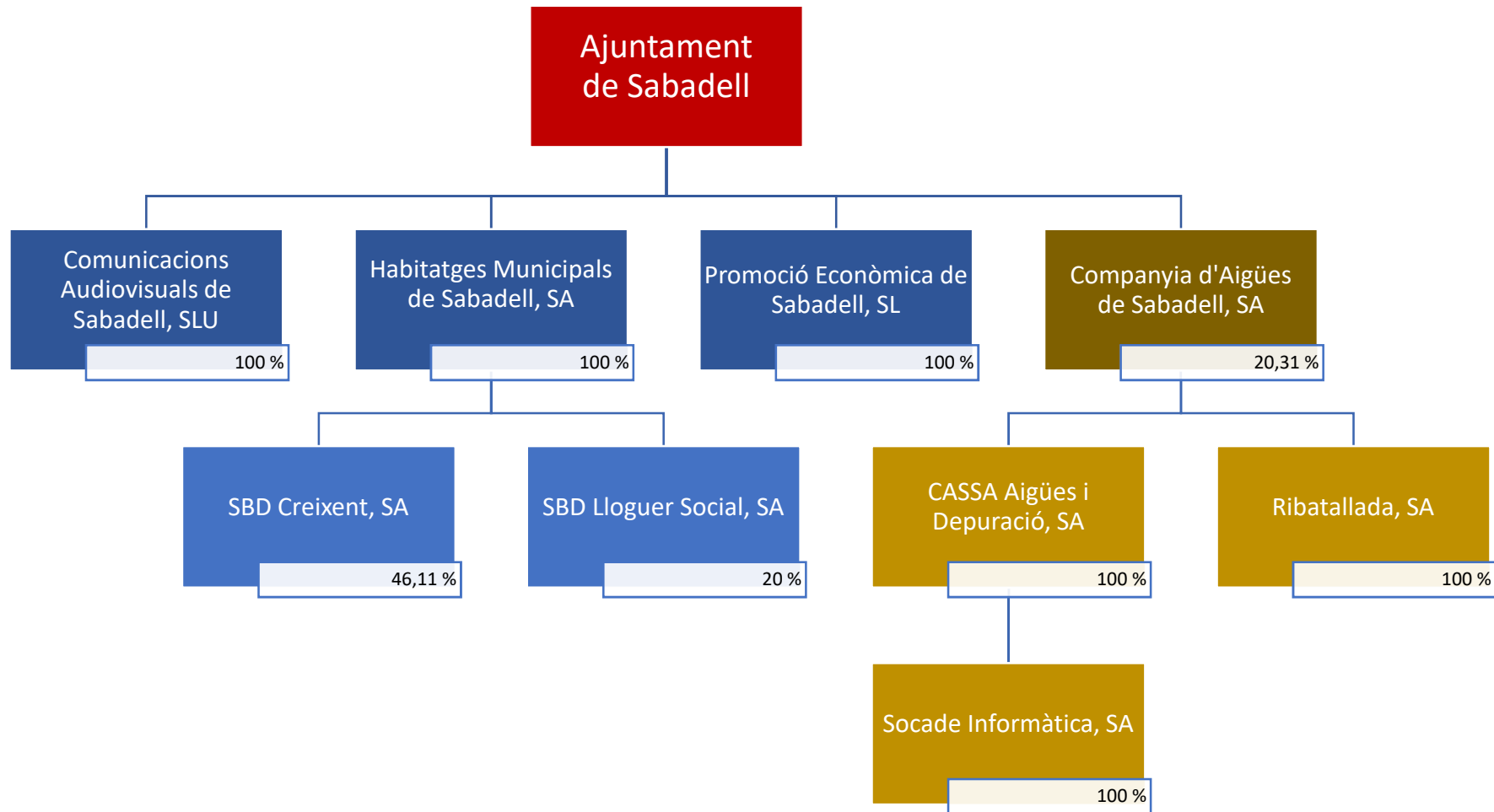
Segons l'indicat en el punt 1.2a) i punt 2 anteriors, el perímetre de consolidació s'indica en els quadres següents:

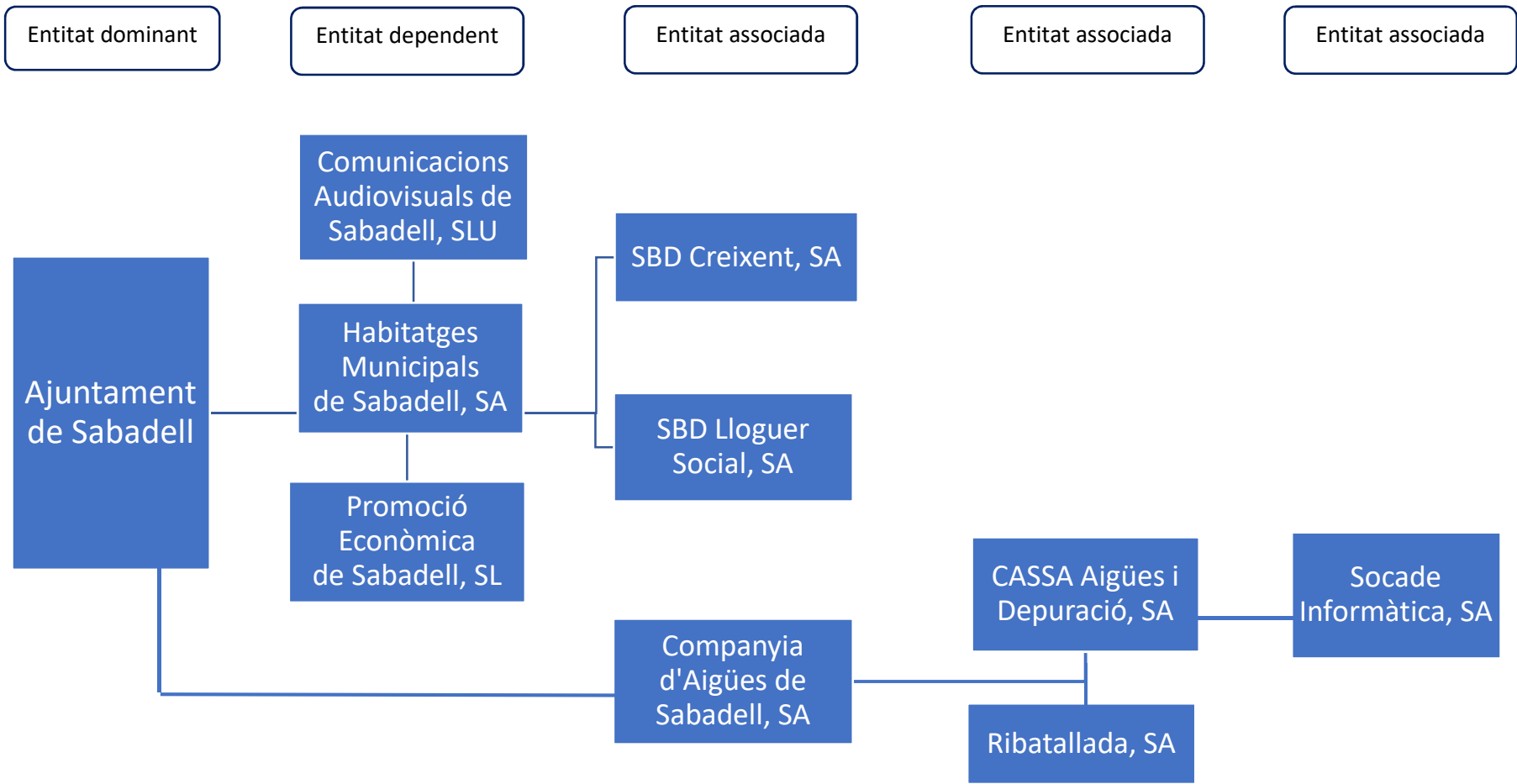
| <b>Entitat</b>                             | <b>Control</b> | <b>Mètode</b>          | <b>Tipus entitat</b>           |
|--|----------------|------------------------|--------------------------------|
| Comunicacions Audiovisuales de Sabadell SL | Dominada       | Integració global      | Grup                           |
| Habitatges Municipals de Sabadell, SA      | Dominada       | Integració global      | Grup                           |
| Promoció econòmica de Sabadell SL          | Dominada       | Integració global      | Grup                           |
| SBD Creixent, SA (*)                       | Associada      | Posada en equivalència | Grup + Conjunt de consolidable |
| SBD Lloguer Social, SA (*)                 | Associada      | Posada en equivalència | Grup + Conjunt de consolidable |
| Companyia d'Aigües de Sabadell SA          | Associada      | Posada en equivalència | Conjunt consolidable           |
| CASSA Aigües i Depuració SA (**)           | Associada      | Posada en equivalència | Perímetre de Consolidació      |
| Ribatallada SA (**)                        | Associada      | Posada en equivalència | Perímetre de Consolidació      |
| Socade Informàtica SA (**)                 | Associada      | Posada en equivalència | Perímetre de Consolidació      |

(\*) Entitats participades per Habitatges Municipals de Sabadell, SA

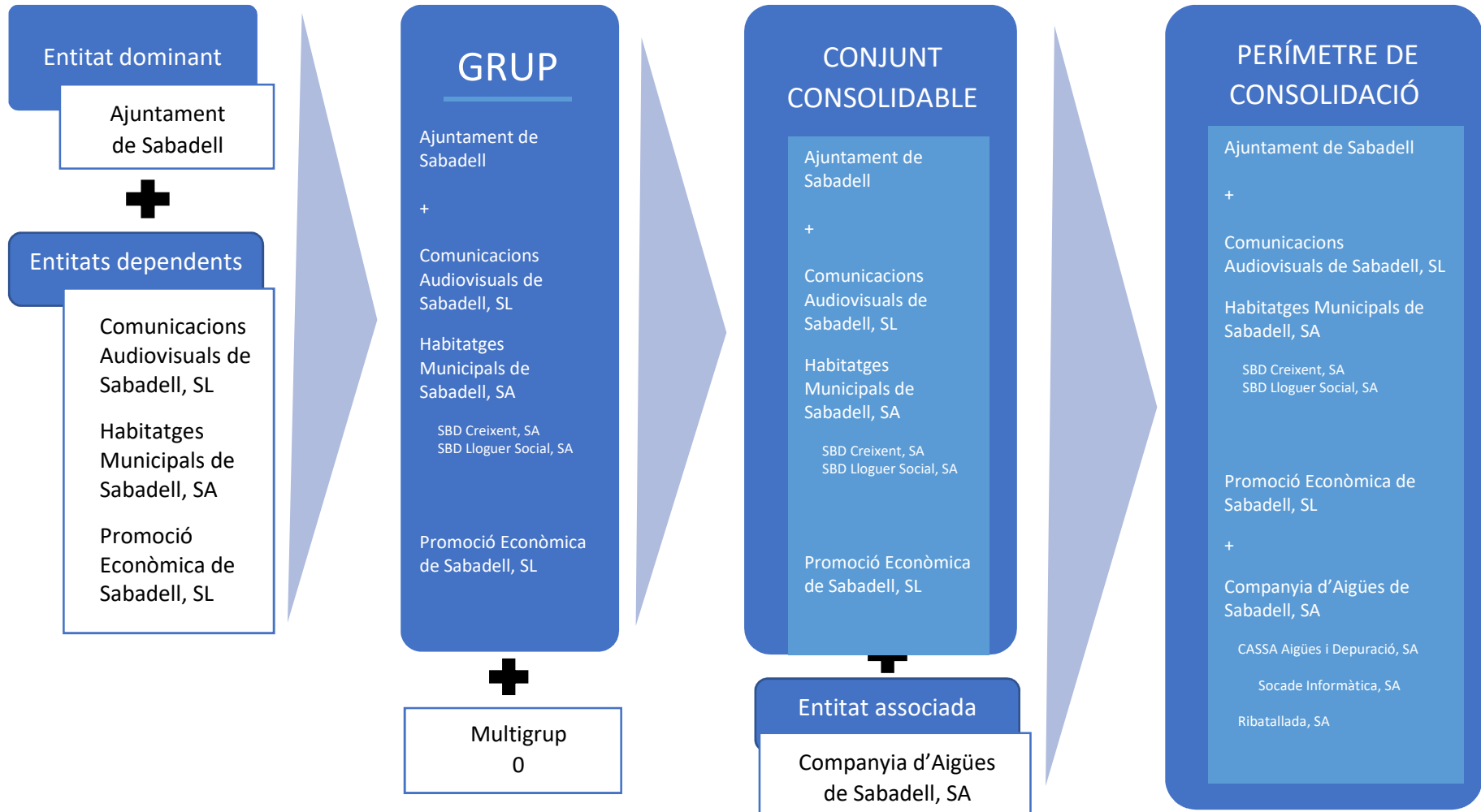
(\*\*) Entitats participades directa o indirectament per Companyia d'Aigües de Sabadell

*Perímetre de Consolidació*





### Concepte de Grup i Perímetre de consolidació



#### **4. Bases de presentació dels comptes anuals consolidats**

##### **4.1. Imatge fidel**

Els Comptes Anuals Consolidats han estat preparats a partir dels registres comptables de l'Ajuntament de Sabadell i de les entitats consolidades, i inclouen els ajustos i reclassificacions necessaris per a l'homogeneïtzació dels criteris establerts pel Grup. Els Comptes Anuals Consolidats del Grup corresponents a l'exercici 2024 han estat preparats de conformitat amb les normes establertes a la Ordre HAC/836/2021 i demás disposicions del marc normatiu d'informació financera aplicable, amb l'objecte de mostrar la imatge fidel del patrimoni, de la situació financera, dels resultats, dels fluxos d'efectiu i de l'execució del pressupost consolidats del Grup per l'exercici anual acabat el 31 de desembre de 2024, els quals s'expressen en euros.

Els comptes anuals de l'Ajuntament de Sabadell de l'exercici 2024 han estat elaborats d'acord amb el Pla General de Comptabilitat Pública aprovat per l'Ordre HAP/1781/2013, de 20 de setembre, per la que s'aprova la Instrucció del model normal de comptabilitat local (ICAL).

Els comptes anuals de les entitats del grup han estat elaborats d'acord amb el Pla General de Comptabilitat aprovat pel Real Decret 1514/2007, de 16 de novembre, i les seves modificacions posteriors.

La informació de caràcter pressupostari conté, únicament, les dades de l'Ajuntament de Sabadell ja que les societats mercantils dependents no presenten liquidació pressupostària donada la seva condició mercantil.

La liquidació del pressupost de l'Ajuntament ha estat aprovada per Decret d'Alcaldia número 2696/2025, de 20 febrer, del qual es va donar compte al Ple Municipal de data 5 maig de 2025. En els terminis legals establerts, es presentarà el Compte General de l'Ajuntament per a l'aprovació del Ple Municipal, així com els comptes anuals de les societats mercantils municipals.

L'aplicació dels principis i criteris comptables està presidida per la consideració de la importància en termes relatius que aquests i els seus efectes poden presentar. Per consegüent, és admissible la no aplicació estricta d'alguns d'aquests, sempre que la importància relativa en termes quantitativa o qualitativa de la variació constatada sigui escassament significativa i no alteri, per tant, la imatge fidel de la situació patrimonial i dels resultats. Les partides o els imports de la importància relativa dels quals sigui escassament significativa poden aparèixer agrupats amb altres de similar naturalesa o funció.

No existeixen raons excepcionals per les quals, per assolir els objectius d'imatge fidel anteriors, no s'hagin aplicat disposicions legals en matèria comptable.

##### **4.2. Comparació de la informació.**

Els comptes anuals consolidats presenten les xifres comparatives de l'exercici 2023, amb les correccions que s'indiquen en el punt 4.3 següent les quals són comparables.

#### 4.3. Raons i incidència en els comptes anuals consolidats dels canvis en criteris de comptabilització i correcció d'errors.

S'han registrat les correccions d'errors d'exercicis anteriors que s'indiquen en el quadre següent:

| Correcció                                  | Import             |
|--|--------------------|
| <i>Disminució resultat 2023</i>            | -371.547,21        |
| SMHMSA. Correcció ingressos any 2023       | -10.241,12         |
| Ajuntament. Modificació RD de 2023         | -361.306,09        |
| <i>Augment resultat 2023</i>               | 36.142,99          |
| Ajuntament. Prescripció obligacions        | 36.142,99          |
| <b>Ajust resultat 2023</b>                 | <b>-335.404,22</b> |
| <i>Disminució reserves</i>                 | -231.952,08        |
| Modificació RD anys anteriors a 2023       | -126.489,50        |
| SMHMSA. Correcció ingressos anys anteriors | -105.462,58        |
| <i>Augment reserves</i>                    | 2.216,92           |
| Prescripció obligacions                    | 2.216,92           |
| <b>Ajust reserves</b>                      | <b>-229.735,16</b> |

D'acord amb l'anterior, les xifres comparatives corregides de l'exercici 2023 són les següents:

##### Balanç consolidat

| Actiu   | 31/12/2023            | Correccions        | 31/12/2023<br>Reexpressat |
|---|-----------------------|--------------------|---------------------------|
| <b>B) Actiu corrent.</b>  | <b>103.238.252,76</b> | <b>-487.795,59</b> | <b>102.750.457,17</b>     |
| <b>III. Deutors, deutors comercials i altres comptes a cobrar a curt termini.</b> | <b>13.028.839,78</b>  | <b>-487.795,59</b> | <b>12.541.044,19</b>      |
| <b>Total Actiu (A+B).</b>   | <b>952.569.693,51</b> | <b>-487.795,59</b> | <b>952.081.897,92</b>     |

| Patrimoni Net i Passiu  | 31/12/2023            | Correccions        | 31/12/2023<br>Reexpressat |
|---|-----------------------|--------------------|---------------------------|
| <b>A) Patrimoni net.</b>  | <b>777.499.676,52</b> | <b>-565.139,38</b> | <b>776.934.537,14</b>     |
| <b>II. Patrimoni generat</b>  | <b>496.131.463,51</b> | <b>-565.139,38</b> | <b>495.566.324,13</b>     |
| 1. Reserves i resultats d'exercicis anteriors.                                    | 494.537.101,16        | -229.735,16        | 494.307.366,00            |
| 2. Resultats de l'exercici atribuïts a l'entitat dominant.                        | 1.594.362,35          | -335.404,22        | 1.258.958,13              |
| <b>C) Passiu corrent</b>  | <b>65.422.256,71</b>  | <b>77.343,79</b>   | <b>65.499.600,50</b>      |
| <b>V. Creditors, creditors comercials i altres comptes a pagar a curt termini</b> | <b>21.500.101,39</b>  | <b>77.343,79</b>   | <b>21.577.445,18</b>      |
| <b>Total Patrimoni Net i Passiu (A+B+C).</b>                                      | <b>952.569.693,51</b> | <b>-487.795,59</b> | <b>952.081.897,92</b>     |

Compte del resultat Econòmic Patrimonial

|   | 31/12/2023             | Correcció          | 31/12/2023<br>Reexpressat |
|---|------------------------|--------------------|---------------------------|
| <b>1. Ingressos tributaris i urbanístics.</b>                                 | <b>120.993.000,07</b>  | <b>-361.306,09</b> | <b>120.631.693,98</b>     |
| a) Ingressos tributaris.  | 118.999.669,92         | -361.306,09        | 118.638.363,83            |
| <b>4. Vendes i prestacions de serveis.</b>                                    | <b>8.359.622,75</b>    | <b>-10.241,12</b>  | <b>8.349.381,63</b>       |
| <b>A) TOTAL INGRESSOS DE GESTIÓ ORDINARIA</b>                                 | <b>266.088.840,84</b>  | <b>-371.547,21</b> | <b>265.717.293,63</b>     |
| <b>B) (1+2+3+4+5+6+7+8).</b>  |                        |                    |                           |
| <b>13. Altres despeses de gestió ordinària.</b>                               | <b>-117.867.041,60</b> | <b>36.142,99</b>   | <b>-117.830.898,61</b>    |
| <b>C) TOTAL DESPESES DE GESTIÓ ORDINARIA</b>                                  | <b>-263.208.946,04</b> | <b>36.142,99</b>   | <b>-263.172.803,05</b>    |
| <b>(9+10+11+12+13+14).</b>  |                        |                    |                           |
| <b>I. Resultat (estalvi o desestalvi) de la gestió ordinària (A+B).</b>       | <b>2.879.894,80</b>    | <b>-335.404,22</b> | <b>2.544.490,58</b>       |
| <b>II. Resultat de les operacions no financeres (I+15+16+17+18).</b>          | <b>4.026.109,62</b>    | <b>-335.404,22</b> | <b>3.690.705,40</b>       |
| <b>IV. Resultat de l'exercici procedent d'operacions continuades</b>          | <b>1.594.362,35</b>    | <b>-335.404,22</b> | <b>1.258.958,13</b>       |
| <b>(II+III+26+27+28).</b>   |                        |                    |                           |
| <b>VI. Resultat (estalvi o desestalvi) consolidat de l'exercici (IV + V).</b> | <b>1.594.362,35</b>    | <b>-335.404,22</b> | <b>1.258.958,13</b>       |
| <b>Resultat de l'exercici anterior ajustat (VI+Ajustos).</b>                  | <b>1.594.362,35</b>    | <b>-335.404,22</b> | <b>1.258.958,13</b>       |
| <b>Resultat atribuït a l'entitat dominant.</b>                                | <b>1.594.362,35</b>    | <b>-335.404,22</b> | <b>1.258.958,13</b>       |

**4.4. Informació sobre canvis en estimacions comptables quan siguin significatius.**

La preparació dels comptes anuals consolidats requereix la realització per part del Grup de determinades estimacions comptables i la consideració de determinats elements de judici. Aquests s'avaluen continuadament i es basen en l'experiència històrica i altres factors, incloses les expectatives de successos futurs, que s'han considerat raonables d'acord amb les circumstàncies.

Si bé les estimacions considerades s'han realitzat sobre la millor informació disponible a la data de tancament dels presents comptes anuals consolidats, qualsevol modificació en el futur d'aquestes estimacions s'aplicaria de forma prospectiva a partir de l'esmentat moment, reconeixent l'efecte de canvi en l'estimació realitzada en el compte de resultat econòmic patrimonial de l'exercici en qüestió.

Les principals estimacions i judicis considerats en l'elaboració dels comptes anuals consolidats són els següents:

- Vides útils dels elements d'immobilitzat material, patrimoni públic del sòl, inversions immobiliàries i immobilitzat intangibles (Veure Notes 5.3, 5.4, 5.5 i 5.6).
- Estimació del potencial deteriorament del fons de comerç (Veure Nota 5.1).
- Valor raonable dels instruments financers (Veure nota 5.9).

**4.5. Operacions entre entitats del perímetre de la consolidació i principis de consolidació**

a) Totes les entitats tenen el seu tancament comptable igual a l'any natural. Per incorporar les entitats associades a la consolidació pel mètode de posada en equivalència s'han fet servir els comptes anuals corresponents a l'exercici 2024.

b) Principis de consolidació.

Els actius, passius, ingressos, despeses, fluxos d'efectiu i demés partides dels comptes anuals de les entitats dependents del Grup s'incorporen en els comptes anuals consolidats pel mètode d'integració global. Aquest mètode requereix el següent:

1. Homogeneïtzació temporal. Com s'indica anteriorment, totes les entitats del grup tenen el seu tancament comptable igual a l'any natural.
2. Homogeneïtzació valorativa. Els elements de l'actiu i del passiu, els ingressos i despeses, i altres partides dels comptes anuals de les entitats del Grup s'han valorat seguint mètodes uniformes. Aquells elements de l'actiu o del passiu, o aquelles partides d'ingressos i despeses que s'hagin valorat segons criteris no uniformes respecte als aplicats en consolidació s'han valorat de nou realitzant-se els ajustos necessaris, a efectes únics de la consolidació.
3. Homogeneïtzació per les operacions internes. Quan en els comptes anuals de les entitats del grup els imports de les partides derivades d'operacions internes no siguin coincidents o hi hagi alguna pendent de registrar, es realitzen els ajustos que siguin procedents per practicar les eliminacions corresponents. No s'aplicarà a la eliminació relativa a la inversió- patrimoni net
4. Homogeneïtzació de les estructures dels comptes anuals. S'hauran de fer les reclassificacions necessàries en l'estructura dels comptes anuals de les entitats del grup, perquè aquesta coincideixi amb la dels comptes anuals consolidats.
5. Agregació. Les diferents partides dels comptes anuals individuals prèviament homogeneïtzades s'agreguen segons la seva naturalesa sense perjudici dels ajustos i eliminacions que s'hagin de fer.
6. Eliminació inversió-patrimoni net. Els valors comptables representatius dels instruments de patrimoni de l'entitat dependent posseïts, directa o indirectament, per l'Entitat Dominant, es compensen amb la part proporcional de les partides de patrimoni net de l'esmentada Entitat dependent atribuïble a aquestes participacions, generalment, sobre la base dels valors resultants d'aplicar el mètode d'adquisició descrit anteriorment. En consolidacions posteriors a l'exercici en que es va adquirir el control, l'excés o defecte del patrimoni net generat per l'Entitat dependent des de la data d'adquisició que sigui atribuïble a l'Entitat Dominant es presenta en el balanç consolidat dintre de les partides de reserves o ajustos per canvis de valor, en funció de la seva naturalesa. No existeixen socis externs
7. Eliminacions de partides intragrup. Els crèdits i deutes, ingressos i despeses i fluxos d'efectiu entre entitats del Grup s'eliminen en la seva totalitat, realitzats els ajustos que s'escaiguin. Així mateix, la totalitat dels resultats produïts per les operacions internes s'eliminen i difereixen fins que es realitzin davant a tercers aliens al Grup.

Les entitats associades s'inclouen en els comptes anuals consolidats aplicant el mètode de posada en equivalència. La inversió en les entitats en posada en equivalència es registra inicialment per l'import que el percentatge de la inversió de les entitats del grup representi sobre el patrimoni net de l'entitat posada en equivalència.

Els resultats generats per l'entitat posada en equivalència es reconeixen des de la data en que s'adquireix la influència significativa.

El valor comptable de la participació es modifica (augmenta o disminueix) en la proporció que correspongui, per les variacions experimentades en el patrimoni net de l'entitat participada des de la valoració inicial, una vegada eliminada la proporció de resultats no realitzats generats en transaccions entre l'esmentada entitat i les entitats del Grup.

El major valor atribuït a la participació com a conseqüència de l'aplicació del mètode d'adquisició es redueix en exercicis posteriors, amb càrrec als resultats consolidats o a la partida de patrimoni net que correspongui i a mesura que es deprecïïn, causin baixa o s'alienin a tercers els corresponents elements patrimonials. De la mateixa manera, procedeix el càrrec a resultats consolidats quan es produeixen pèrdues per deteriorament de valor d'elements patrimonials de l'entitat participada, amb el límit de la plusvàlua assignada als mateixos en la data de primera posada en equivalència.

Les variacions en el valor de la participació corresponents a resultats de l'exercici de la participada formen part dels resultats consolidats, figurant en la partida "Participació en beneficis (pèrdues) de entitats posada en equivalència". No obstant, si l'entitat associada incorre en pèrdues, la reducció de la inversió tindrà com a límit el propi valor comptable de la participació, calculat per posada en equivalència. Si la participació hagués quedat reduïda a zero, les pèrdues addicionals i el corresponent passiu es reconeixeran en la mesura en que s'hagi incorregut en obligacions legals, contractuals, implícites o tàcites, o bé si el Grup hagués efectuat pagaments en nom de l'entitat participada.

Les variacions en el valor de la participació corresponents a altres variacions en el patrimoni net es mostren en els corresponents epígrafs del patrimoni net atenent a la seva naturalesa.

Lo homogeneïtzació valorativa i temporal s'aplica a les inversions associades de la mateixa manera que per a les entitats dependents.

## **5. Normes de reconeixement i valoració**

A continuació s'indiquen els criteris comptables aplicats en relació amb les partides següents:

### **5.1. Fons de comerç i diferència negativa de consolidació**

El fons de comerç representa l'excés, en la data d'adquisició, del cost d'adquisició de la participació de les entitats del grup, sobre el valor raonable dels actius nets identificables adquirits en l'operació.

El fons de comerç no s'amortitza sinó que es sotmet a proves de deteriorament de valor anual, valorant, amb posterioritat al seu reconeixement inicial, el seu cost menys les pèrdues per deteriorament acumulades.

Les correccions valoratives per deteriorament del fons de comerç es reconeixen com una despesa en el compte del resultat econòmic patrimonial i no són objecte de reversió en exercicis posteriors.

El fons de comerç s'assigna a les unitats generadores d'efectiu (UGE) amb el propòsit de provar les pèrdues per deteriorament. L'assignació es realitza en aquelles UGE's que s'espera vagin a beneficiar-se de la combinació de negocis en la que sorgeix l'esmentat fons de comerç.

## **5.2. Transaccions entre entitats incloses en el perímetre de consolidació**

Amb caràcter general, les operacions entre empreses del grup es comptabilitzen en el moment inicial pel seu valor raonable. En el seu cas, si el preu acordat difereix del seu valor raonable, la diferència es registra atenent a la realitat econòmica de l'operació. La valoració posterior es realitza conforme amb el previst en les corresponents normes. Els criteris d'eliminació de les partides intragrup són els explicats en la nota 4 anterior.

## **5.3. Immobilitzat material**

### Criteris d'activació

Són actius tangibles, mobles i immobles que:

- a) Posseeix el Grup per al seu ús en la producció o subministrament de béns i serveis o per als seus propis propòsits administratius.
- b) S'espera que tinguin una vida útil major a un any.

### Valoració inicial

Les inversions en béns de l'immobilitzat material es valoren al seu cost. Això és el "preu d'adquisició", inclosos els impostos indirectes no recuperables associats a la compra, els costos d'adquisició directament relacionats amb la compra i els de posada en funcionament, si escau.

Els béns rebuts en cessió per un termini igual o superior a la vida econòmica del bé es registren pel seu valor net comptable a la data de formalització la cessió.

### Capitalització de despeses financeres

No s'incorporen despeses financeres en el cost dels béns de l'immobilitzat material.

### Valoració posterior

Amb caràcter general, els elements de l'immobilitzat material es valoren al seu cost, més els desemborsaments posteriors, menys l'amortització acumulada i les correccions valoratives per deteriorament.

Els actius subjectes a amortització se sotmeten a revisió sempre que algun succés o canvi en les circumstàncies pot implicar que el valor comptable no sigui recuperable. Les correccions valoratives per deteriorament es practiquen quan l'import recuperable de l'actiu (valor raonable) és inferior al seu valor net d'amortitzacions, i que succeeix, generalment, per: deteriorament físic sobrevingut, obsolescència accelerada o disminució del rendiment esperat inicialment. Els actius que han sofert una pèrdua per deteriorament se sotmeten a revisions regulars per si s'haguessin produït reversions de la pèrdua.

Els costos d'ampliació, modernització o millora s'incorporen a l'actiu com a major valor del bé quan suposen un augment de la seva capacitat, productivitat o allargament de la seva vida útil.

Els costos de grans reparacions, inspeccions o restauracions importants s'activen i s'amortitzen durant la vida útil d'aquestes.

En cas que la propietat o ús d'un terreny exigeixi el desmantellament i rehabilitació de l'emplaçament, aquests costos s'activen i s'amortitzen en el període que es prevegi obtenir rendiments econòmics o potencial de servei del terreny.

Al tancament de l'exercici s'han avaluat els indicis de deteriorament dels elements dels immobilitzats portadors de rendiments econòmics futurs tenint en compte les següents circumstàncies:

- No hi ha hagut canvis significatius de l'entorn tecnològic o legat durant l'exercici o que s'espera que es produeixin a curt termini i que tinguin una incidència negativa al Grup.
- No s'ha produït disminucions significatives del valor de mercat dels actius.
- No existeixen actius obsolets o deteriorats físicament que siguin significatius.
- No hi ha hagut canvis significatius respecte a la forma d'utilització dels actius durant l'exercici que tinguin una incidència negativa al Grup.
- No hi ha evidències que fonamentin que el rendiment econòmic dels actius sigui significativament inferior a allò esperat.

#### Amortització

Els elements que integren l'immobilitzat material, amb excepció dels terrenys, són objecte d'amortització sistemàtica pel mètode lineal en funció de la vida útil estimada de cadascun d'ells. Per defecte, la base amortitzable de cada element coincideix amb el seu valor comptable, donat que es consideren nuls els valors residuals. El procés d'amortització s'inicia en el moment de la posada en funcionament del bé essent els anys de vida útil estimats els que figuren en el Manual de Normes i Procediments de Patrimoni Municipal de béns, en el volum I. Criteri per a la gestió de béns:

| Immobilitzat |                          | % amortització |        | anys   |       |
|--------------|--------------------------|----------------|--------|--------|-------|
|              |                          | MIN            | MAX    | MAX    | MIN   |
| 2110         | Construccions.           | 1,00%          | 6,67%  | 100,00 | 15,00 |
| 2120         | Infraestructures.        | 2,00%          | 5,00%  | 50,00  | 20,00 |
| 2140         | Maquinària i utilitatge. | 8,33%          | 14,29% | 12,00  | 7,00  |

| Immobilitzat |   | % amortització |        | anys  |       |
|--------------|---|----------------|--------|-------|-------|
|              |   | MIN            | MAX    | MAX   | MIN   |
| 2150         | Instal·lacions tècniques i altres instal·lacions. | 8,33%          | 8,33%  | 12,00 | 12,00 |
| 2160         | Mobiliari.  | 8,33%          | 16,67% | 12,00 | 6,00  |
| 2170         | Equips per a processos d'informació.              | 16,67%         | 16,67% | 6,00  | 6,00  |
| 2180         | Elements de transport.                            | 8,33%          | 8,33%  | 12,00 | 12,00 |
| 2190         | Un altre immobilitzat material.                   | 8,33%          | 20,00% | 12,00 | 5,00  |

Els béns immobles de caràcter historicoartístic no són objecte d'amortització.

Els percentatges d'amortització aplicats en les empreses amb integració global són els següents:

- Comunicacions Audiovisuals de Sabadell SL

| Immobilitzat                  | %      | Anys  |
|-------------------------------|--------|-------|
| Altres immobilitzats Material | 10,00% | 10,00 |
| Construccions                 | 3,00%  | 33,33 |
| Elements de transport         | 16,00% | 6,25  |
| Equips informàtics            | 25,00% | 4,00  |
| Instal·lacions fixes          | 12,00% | 8,33  |
| Instal·lacions no fixes       | 12,00% | 8,33  |
| Maquinària                    | 12,00% | 8,33  |
| Mobiliari                     | 10,00% | 10,00 |
| Utilitatge                    | 30,00% | 3,33  |

- Habitatges Municipals de Sabadell, SA

| Immobilitzat                            | %      | Anys |
|---|--------|------|
| Immobles d'ús propi                     | 2,00%  | 50   |
| Maquinària, instal·lacions i utilitatge | 8,00%  | 12   |
| Mobiliari i estris                      | 10,00% | 10   |
| Equips informàtics                      | 20,00% | 5    |

- Promoció Econòmica de Sabadell SL

| Immobilitzat |                          | % amortització |        |         | anys     |        |       |
|--------------|--------------------------|----------------|--------|---------|----------|--------|-------|
|              |                          | habitual       | MIN    | MAX     | habitual | MIN    | MAX   |
| 211          | Construccions            | 1,00%          | 1,00%  | 10,00%  | 100,00   | 100,00 | 10,00 |
| 212          | Instal·lacions tècniques | 10,00%         | 5,00%  | 20,00%  | 10,00    | 20,00  | 5,00  |
| 213          | Maquinaria               | 10,00%         | 10,00% | 100,00% | 10,00    | 10,00  | 1,00  |
| 214          | Utilatge                 | 25,00%         | 10,00% | 100,00% | 4,00     | 10,00  | 1,00  |
| 215          | Altres Instal·lacions    | 10,00%         | 10,00% | 100,00% | 10,00    | 10,00  | 1,00  |
| 216          | Mobiliari                | 10,00%         | 5,00%  | 100,00% | 10,00    | 20,00  | 1,00  |
| 217          | EPI                      | 25,00%         | 10,00% | 50,00%  | 4,00     | 10,00  | 2,00  |
| 219          | Altres Immobilitzat      | 5,00%          | 5,00%  | 100,00% | 20,00    | 20,00  | 1,00  |

#### 5.4. Patrimoni Públic del Sòl

El Patrimoni Públic del Sòl (PMS) fa referència al conjunt de béns que, d'acord amb el Decret Legislatiu 1/2005, de 26 de juliol, pel qual s'aprova el text refós de la llei d'urbanisme de Catalunya, estan afectats a les finalitats d'interès social que estableix la llei.

A la comptabilitat municipal en els projectes 2017-8-AJSBD-1 Patrimoni Municipal del Sòl i 2019-2-AJSBD-51 Patrimoni Municipal del Sòl i de l'Habitatge estan recollits els ingressos per un valor total de 2.758.066 € procedents de les aplicacions pressupostàries 39100 Multes urbanístiques i 39710 Altres aprofitaments urbanístics, que estan afectat al Patrimoni Municipal del Sol. Les desviacions acumulades d'aquests dos projectes son de 1.321.315,25 €

En el balanç de l'Ajuntament de Sabadell, la valoració del Patrimoni Municipal del Sòl és de 57.014.049,20 euros.

| Patrimoni públic del sòl | 2024          |
|--------------------------|---------------|
| Terrenys                 | 53.787.718,37 |
| Construccions            | 3.226.330,83  |
| Total                    | 57.014.049,20 |

Les construccions s'amortitzen en el termini de 100 anys.

#### 5.5. Inversions immobiliàries

Es tracta d'immobles (terrenys o edificis) que es tenen per a obtenir rendes, plusvàlues o ambdues, a través del seu arrendament o alienació, sense que sigui cap d'aquestes una finalitat de l'Entitat. I en tot cas, tots aquells que no es puguin considerar immobilitzat. A aquestes inversions se'ls apliquen els criteris de valoració de l'immobilitzat material descrits a la nota 5.3.

Únicament Habitatges Municipals de Sabadell disposa d'inversions immobiliàries i els percentatges d'amortització que apliquen són els següents:

|                         | %     | anys |
|-------------------------|-------|------|
| Immobles en arrendament | 1,33% | 75   |

## 5.6. Immobilitzat intangible

### Criteris d'activació

Es tracta de béns intangibles i drets susceptibles de valoració econòmica de caràcter no monetari i sense aparença física que complint les característiques de permanència en el temps i utilització en la producció de béns i serveis, o constituint una font de recursos de l'entitat, són identificables. És a dir:

- a) Són separables i susceptibles de ser alienats, cedits, arrendats, intercanviats o lliurats per a la seva explotació.
- b) Sorgeixen de drets contractuals o d'altres drets legals, amb independència que aquests drets siguin transferibles o separables d'altres drets o obligacions.

### Valoració inicial

Les inversions en béns de l'immobilitzat intangible es valoren al seu cost. Això és el "preu d'adquisició", inclosos els impostos indirectes no recuperables associats a la compra, els costos d'adquisició directament relacionats amb la compra i els de posada en funcionament, si escau, o el "cost de producció" en aquells que han estat resultat de treballs propis.

### Valoració posterior

Amb caràcter general, es valoren al seu cost, més els desemborsaments posteriors, menys l'amortització acumulada i les correccions valoratives per deteriorament.

Les correccions valoratives per deteriorament es practiquen quan l'import recuperable de l'actiu és inferior al seu valor net d'amortitzacions, i que succeeix, generalment, per obsolescència accelerada, o disminució del rendiment esperat inicialment.

Els costos d'ampliació, modernització o millora s'incorporen a l'actiu com a major valor del bé quan suposen un augment de la seva capacitat, productivitat o allargament de la seva vida útil.

### Amortització

Els elements que integren l'immobilitzat intangible seran objecte d'amortització sistemàtica pel mètode lineal en funció de la vida útil estimada de cadascun d'ells. Per defecte, la base amortitzable de cada element coincideix amb el seu valor comptable, donat que es consideren nuls els valors residuals. El procés d'amortització s'inicia en el moment de la posada en funcionament del bé, essent els anys de vida útil estimats dels béns de l'Ajuntament de Sabadell, els que figuren en el Manual de Normes i Procediments de Patrimoni Municipal de béns, en el volum I. Criteri per a la gestió de béns:

| Immobilitzat |  | % amortització |        | anys |      |
|--------------|--|----------------|--------|------|------|
|              |  | MIN            | MAX    | MIN  | MAX  |
| 2060         | Immobilitzacions intangibles. Aplicacions informàtiques. | 25,00%         | 25,00% | 4,00 | 4,00 |

Els percentatges d'amortització aplicats en les empreses amb integració global són els següents:

Comunicacions Audiovisuals de Sabadell SL

| Immobilitzat            | %       | anys  |
|-------------------------|---------|-------|
| Despeses d'investigació | 100,00% | 1,00  |
| Fons de comerç          | 10,00%  | 10,00 |

Habitatges Municipals de Sabadell, SA

| Immobilitzat                                     | %            | anys           |
|--|--------------|----------------|
| Concessions administratives (s/durada concessió) | 1,33%        | 75             |
| Aplicacions informàtiques                        | 25,00%       | 4              |
| Adscripcions d'habitatges (S/durada adscripció)  | de 14,3 a 4% | de 7 a 25 anys |

Promoció Econòmica de Sabadell SL

| Immobilitzat |                     | % amortització |        |         | anys     |       |       |
|--------------|---------------------|----------------|--------|---------|----------|-------|-------|
|              |                     | habitual       | MIN    | MAX     | habitual | MIN   | MAX   |
| 206          | Aplic informàtiques | 33,00%         | 12,50% | 100,00% | 3,03     | 8,00  | 1,00  |
| 208          | Drets superfície    | 2,00%          | 2,00%  | 2,00%   | 50,00    | 50,00 | 50,00 |

**5.7. Arrendaments**

El Grup no disposa de béns adquirits mitjançant arrendament financer.

**5.8. Permutes**

Els elements de l'immobilitzat material rebuts a canvi del lliurament d'actiu no monetaris o d'una altra combinació d'aquests amb actius monetaris es valoren pel preu d'adquisició en les permutes comercials i pel valor raonable dels actius lliurats en altres tipus de permutes. Les diferències de valoració que puguin sorgir quan es doni de baixa l'element lliurat a canvi es reconeixen en el compte de pèrdues i guanys.

**5.9. Actius i passius financers**

Els actius i passius financers deriven dels instruments financers, que són contractes que estableixen un dret per una de les parts (actiu financer) i una obligació (passiu financer) o un component del patrimoni net (instrument de patrimoni) per l'altra.

La seva classificació, valoració i comptabilització es realitza, bàsicament, segons la finalitat per la qual es mantenen o s'han emès.

#### **a) Actius financers**

Són actius financers els diners en efectiu, els instruments de capital o de patrimoni net d'una altra entitat i els drets de rebre efectiu o altre actiu financer d'un tercer o d'intercanviar amb un tercer actiu o passius financers en condicions potencialment favorables per l'entitat.

Els actius financers es classifiquen, a efectes de la seva valoració, en:

##### Crèdits i partides a cobrar

Inclouen:

- Els crèdits per operacions derivades de l'activitat habitual.
- Altres actius financers que generen fluxos d'efectiu d'import determinat i respecte dels quals s'espera recuperar tot el desemborsament, excepte per motius imputables al deteriorament creditici.

Com a norma general, els crèdits i partides a cobrar amb venciment a curt termini es valoren, tant en el moment de reconeixement inicial com posteriorment, pel seu valor nominal, excepte que incorporin un interès contractual. La mateixa valoració es realitza amb els de venciment a llarg termini quan l'efecte d'actualitzar els fluxos no és significatiu. En cas contrari, es valoren pel seu valor raonable i posteriorment a cost amortitzat, reconeixent els interessos meritats en funció del seu tipus d'interès efectiu com a ingressos de l'exercici.

En tot cas, les fiances i dipòsits constituïts es valoren sempre per l'import lliurat.

##### Actius financers disponibles per a la venda

Inclou els actius financers que no compleixin els requisits per a ser inclosos en alguna de les categories anteriors. Es valoren en tot moment pel seu valor raonable, i els canvis que es produeixen en aquest es registren en el patrimoni net fins a la seva alienació o deteriorament.

#### **Reconeixement**

El reconeixement comptable dels actius financers es realitza a la data establerta en el contracte o acord a partir de la qual l'entitat adquireix el dret.

Com a norma general, els costos de les transaccions s'imputen al resultat de l'exercici, excepte quan la seva magnitud aconsella incorporar-los en el valor de l'actiu financer. Es classifiquen com a no corrent quan el seu venciment és superior a un any i com a corrent quan és inferior.

#### **Deteriorament**

En el cas dels crèdits i altres partides a cobrar, almenys al tancament de l'exercici, s'efectuen les revisions oportunes per detectar la necessitat de practicar correccions valoratives per deteriorament de valor, en cas d'evidència objectiva que no es cobraran els imports

comptabilitzats en la seva integritat, així com la conveniència de revertir-les en aquells casos que ja no siguin procedents. Tant les correccions de valor com les reversions es reconeixen en el compte del resultat econòmic patrimonial.

En els cas dels drets pendents de cobrament pressupostaris i no pressupostaris, el deteriorament de valor des crèdits a finals d'exercici es calcula mitjançant el Sistema de càlcul dels saldos de dubtós cobrament, aprovat pel Ple municipal a través de les Bases d'Execució del Pressupost, que fixa la determinació de la quantia dels drets que es consideren de difícil o impossible recaptació mitjançant els procediments de dotació individualitzada i de dotació global, segons la naturalesa dels recursos de què es tracti.

Els criteris a aplicar en el mètode d'estimació individualitzada, d'acord a una anàlisi de raonabilitat sobre l'esperança de cobrament de cada un dels drets, en base als elements següents:

- Antiguitat de més d'un exercici dels drets pendents de cobrament. En aquest supòsit l'esperança de cobrament haurà d'estar fonamentada en un informe del corresponent centre gestor que acrediti la raonabilitat del seu cobrament.
- Qualitat dels registres comptables que fonamenten els drets pendents de cobrament.
- Dotació d'un cent per cent del dret pendent de cobrament llevat que de forma motivada es fonamenti un altre percentatge.
- Per tal d'efectuar l'anàlisi de raonabilitat de l'esperança de cobrament el Servei de Comptabilitat requerirà anualment als responsables dels centres gestors per tal que fonamentin el cobrament del dret pendent.
- En el supòsit de no rebre l'informe sobre la raonabilitat del cobrament en el moment del càlcul del Saldos de dubtós Cobrament o de que aquest no estigui fonamentat de forma raonable, es procedirà a la dotació del cent per cent del dret pendent de cobrament, o en el seu cas, d'un altra percentatge degudament motivat.

Els criteris a aplicar en el mètode d'estimació global són els de l'antiguitat dels drets pendents de cobrament i els percentatges de recaptació tant en període voluntari com en via executiva articulats en una determinada relació la qual determinarà anualment un determinat escalat de percentatges de morositat mitjana dels darrers cinc exercicis per cada un dels quals es distingirà un període de 7 anys.

La mostra de cinc anys per calcular la mitjana aritmètica dels percentatges de morositat exclou circumstàncies excepcionals d'un determinat exercici i es fonamenta en el criteri utilitzat per la Sindicatura de Comptes en el seu Informe 21/2014.

La sèrie de 7 anys per distingir entre l'antiguitat dels drets pendents de cobrament es fonamenta en l'escalat definit a l'article 193 bis del TRLRHL amb la variant de la inclusió de l'exercici corrent seguint també l'Informe 21/2014 de la Sindicatura de Comptes.

En el cas dels instruments de patrimoni amb origen amb aportacions de fons patrimonials, per determinar l'import de la correcció valorativa es considera l'import recuperable, entenent aquest com el major import entre el seu valor raonable menys les despeses de venda i el valor

actual dels fluxos d'efectiu derivats de la inversió. Excepte millor evidència de l'import recuperable, en l'estimació del deteriorament d'aquestes inversions es pren en consideració el patrimoni net de l'entitat participada corregit per les plusvàlues tàcites existents en la data de valoració. Les citades correccions valoratives per deteriorament, així com la seva reversió, es reconeixen com una despesa o un ingrés, respectivament, en el resultat de l'exercici.

### **Baixa d'actius financers**

Es registra la baixa d'un actiu financer o d'una part del mateix quan ha expirat o s'han transmès els drets sobre els fluxos d'efectiu que genera i els riscos i avantatges inherents a la seva propietat de forma substancial.

### **b) Passius financers**

La totalitat dels passius financers es classifiquen en la categoria de passius financers a cost amortitzat. Inclouen:

- Dèbits i partides a pagar per operacions derivades de l'activitat habitual.
- Deutes amb entitats de crèdit.
- Deutes representats en valors negociables emesos.
- Altres dèbits i partides a pagar.

Com a norma general, els dèbits i les partides a pagar amb venciment a curt termini sense interès contractual es valoren, tant en el moment del reconeixement inicial com posteriorment, pel seu valor nominal. La mateixa valoració es realitza amb els de venciment a llarg termini i els préstecs rebuts a llarg termini amb interessos subvencionats quan l'efecte global de no actualitzar els fluxos no és significatiu. En cas que sigui significatiu, es valoren inicialment pel valor actual dels fluxos d'efectiu a pagar, sobre una taxa equivalent a l'aplicable als pagaments ajornats i, posteriorment, a cost amortitzat, reconeixent els interessos meritats en funció del seu tipus d'interès efectiu com a ingressos de l'exercici.

En tot cas, les fiances i els dipòsits rebuts es valoren sempre per l'import rebut.

### **Reconeixement**

El reconeixement comptable dels passius financers es realitza a la data establerta en el contracte o acord a partir de la qual l'entitat contrau l'obligació. En les operacions de tresoreria formalitzades amb pòlissa de crèdit, les obligacions es contrauen amb la recepció de les successives disponibilitats de fons. Es classifiquen com a no corrent quan el seu venciment és superior a un any i com a corrent quan és inferior.

### **Baixa de passius financers**

Com a norma general, es registra la baixa d'un passiu financer o d'una part del mateix quan l'obligació contraeta s'ha complert o cancel·lat. En cas de produir-se una diferència entre el valor comptable i la contraprestació lliurada, es reconeixerà en el resultat de l'exercici que tingui lloc.

#### **5.10. Cobertures comptables**

No hi ha operacions de cobertura de comptables.

#### **5.11. Existències**

Les existències es valoren al seu cost o al seu valor net realitzable, el menor dels dos. Quan el valor net realitzable de les existències sigui inferior al cost, s'efectuaran les oportunes correccions valoratives, reconeixent una despesa en el compte del resultat econòmic patrimonial. Si les circumstàncies que causen la correcció de valor deixen d'existir, l'import de la correcció es objecte de reversió i es reconeix com a ingrés en el compte de resultat econòmic patrimonial.

- Edificis construïts.- El preu de cost ve determinat pel cost d'adquisició del solar on s'assenta la construcció, més les certificacions d'obra fins a la seva culminació així com totes les despeses addicionals que es produeixen fins el lliurament de l'obra, com són honoraris de facultatiu, exaccions municipals, despeses d'urbanització i els interessos meritats pel finançament durant el període de construcció.

Per determinar el cost de cada unitat, sobre aquest cost global, s'apliquen coeficients ponderats d'assignació als factors de la divisió horitzontal, per tal d'apropar-se als costos de construcció estimats segons la tipologia del bé. En el cas d'edificacions on el cost resultant excedís al previst per la venda, el Grup absorbiria part d'aquest cost consumint provisions dotades a l'efecte.

En el cas d'habitatges o locals no construïts per iniciativa del Grup, en el valor de cost s'inclou l'import d'adquisició més les despeses directament imputables.

- Terrenys i Solars.- El seu cost inclou el preu d'adquisició més les despeses directament imputables com escriptures, tributs, etc. Incloent-hi, si s'escau, el cost del finançament extern específic. El cost dels solars també inclou despeses d'estructura imputades segons el criteri analític.

#### **5.12. Actius construïts o adquirits per a altres entitats**

El Grup no té actius construïts o adquirits per a altres entitats.

#### **5.13. Transaccions en moneda estrangera**

Les transaccions en moneda diferent de l'euro es registren en el moment del seu reconeixement en euros, aplicant a l'import corresponent el tipus de canvi al comptat existent en la data de l'operació.

#### **5.14. Impost sobre beneficis de les entitats del perímetre de consolidació**

En aplicació de la Llei 27/2014, de 27 de novembre, de l'Impost sobre Societats, l'Ajuntament de Sabadell està exempt de l'impost i els rendiments del seu capital mobiliari no estan subjectes a retenció.

Les societats mercantils que formen el Grup tributen individualment per l'impost sobre beneficis. La despesa (ingrés) per impost sobre beneficis és l'import que, per aquest concepte es merita en l'exercici i que compren tant la despesa (ingrés) per impost corrent com per impost diferit.

Tant la despesa (ingrés) per impost corrent com per diferit es registra en el compte de resultats econòmic patrimonial. Malgrat això, es reconeix en el patrimoni net l'efecte impositiu relacionat amb partides que es registren directament en el patrimoni net.

Els actius i passius per impost corrent es valoren per les quantitats que s'espera pagar o recuperar de les autoritats fiscals, d'acord amb la normativa vigent o aprovada i pendent de publicació en la data de tancament de l'exercici.

Els impostos diferits es calculen, d'acord amb el mètode del passiu, sobre les diferències temporànies que sorgeixen entre les bases fiscals dels actius i passius i el seu valor en llibres. No obstant això, si els impostos diferits sorgeixen del reconeixement inicial d'un actiu o un passiu en una transacció diferent d'una combinació de negocis que en el moment de la transacció no afecta ni al resultat comptable ni a la base imposable del l'impost, no es reconeixen. L'impost diferit es determina aplicant la normativa i els tipus impositius aprovats o a punt d'aprovar-se en la data de balanç; i que s'espera aplicar quan el corresponent actiu per impost diferit que es realitzi o el passiu per impost diferit es liquidi.

Els actius per impostos diferits es reconeixen en la mesura en que resulti probable que s'hagi de disposar de guanys fiscals futurs per tal de poder compensar les diferències temporànies.

### **5.15. Ingressos i despeses**

Els ingressos i les despeses es registren pel principi de meritació, i en els casos que sigui pertinent, pel de correlació entre ambdós.

Pressupostàriament, els ingressos i despeses s'incorporen a la liquidació pressupostària en el moment en què es produeix l'acte administratiu de reconeixement dels respectius drets i obligacions.

#### **a) Ingressos**

##### Ingressos amb contraprestacions

Com a norma general, els ingressos es registren pel valor raonable de la contraprestació i representen els imports a cobrar pels béns lliurats i els serveis prestats en el curs ordinari de les activitats del Grup, deduïdes les devolucions, les rebaixes, els descomptes i l'Impost sobre el Valor Afegit, si escau.

El Grup reconeix els ingressos quan l'import d'aquests es pot valorar amb fiabilitat; és probable que els beneficis econòmics futurs vagin a fluir al Grup i es compleixen les condicions específiques per a cadascuna de les activitats tal com es detalla a continuació.

Els ingressos per vendes són registrats quan: el Grup ha transferit al comprador els riscos i els avantatges derivats de la propietat dels béns, amb independència de la propietat; no conserva per a si cap implicació en la gestió corrent dels béns venuts, ni reté el control efectiu sobre ells; i les despeses associades amb la transacció poden ser mesurades amb fiabilitat.

Els ingressos per a la prestació de serveis es reconeixen quan el resultat de la transacció pot ser estimat amb fiabilitat, considerant el grau d'avanç o realització de la prestació a la data dels comptes anuals, o de forma lineal quan el servei es presta durant un període determinat.

Quan no pot ser estimat de forma fiable, els ingressos són reconeguts en la quantia de les despeses reconegudes que es consideren recuperables.

#### Ingressos sense contraprestacions

En el cas dels impostos es reconeixerà l'ingrés i l'actiu quan tingui lloc el fet imposable i es satisfacin els criteris de reconeixement de l'actiu.

En el cas de les multes i sancions es reconeixen quan sorgeix el dret a cobrar-les, i en concret en relació a les multes el dret de cobrament es reconeix en el moment que s'estableix l'executivitat de l'acte d'imposició.

#### **b) Despeses**

Les despeses de personal i altres despeses de gestió ordinària es reconeixen en el compte del resultat en el moment que merita l'obligació, amb independència del moment en què es produeixi el corrent monetari que se'n deriva.

#### **5.16. Provisions i contingències**

Es reconeix una provisió quan l'entitat té una obligació present (legal, contractual o implícita) resultat d'un succés passat que, probablement, implicarà el lliurament d'uns recursos que es poden estimar de forma fiable.

Les provisions es troben valorades pel valor actual dels desemborsaments que s'espera que seran necessaris per liquidar l'obligació, actualitzats a una taxa de descompte equivalent al tipus de deute públic per un venciment anàleg. Els ajustaments en la provisió amb motiu de la seva actualització es reconeixen com una despesa financera a mesura que es van reportant. Quan el seu venciment és inferior o igual a un any i l'efecte financer no és significatiu, no es descompten.

Les provisions o contingències provinents de reclamacions, procediments, judicis o litigis en procés, o que hagin tingut sentència o hagin estat resoltos en l'exercici, no es registren si el seu import estimat en contra es troba íntegrament cobert mitjançant pòlisses vigents o similars.

Al tancament de l'exercici, les provisions són objecte de revisió i ajustades, si escau, per a reflectir la millor estimació existent en aquest moment. Quan no són ja pertinents o probables, es procedeix a la seva reversió amb contrapartida al corresponent compte de despesa per la seva naturalesa o d'ingrés pel seu excés

Per a la quantificació de les provisions, es recorre a informes interns i, si escau, d'experts externs, i a l'experiència de l'entitat en successos similars, que permetin establir la base de les estimacions de cadascun dels desenllaços possibles, així com del seu efecte financer.

#### **5.17. Transferències i subvencions**

##### **Transferències i subvencions rebudes**

Les subvencions que tinguin caràcter reintegrable es registren com a passius fins que compleixin les condicions per a considerar-se no reintegrables, mentre que les subvencions no reintegrables es registren com a ingressos directament imputats al patrimoni net i es reconeixen com a ingressos sobre una base sistemàtica i racional de forma correlacionada amb les despeses derivades de la subvenció.

A aquests efectes, una subvenció es considera no reintegrable quan existeix un acord individualitzat de concessió de la subvenció i s'han complert totes les condicions establertes per a la seva concessió i no existeixen dubtes raonables de que es cobrarà.

Les subvencions de caràcter monetari es valoren pel valor raonable de l'import concedit referit al moment del seu reconeixement.

Les subvencions no reintegrables relacionades amb l'adquisició de l'immobilitzat material s'imputen com a ingressos de l'exercici en proporció a l'amortització dels corresponents actius o, en el seu cas, quan es produeixi la venda, correcció valorativa per deteriorament o baixa en el balanç.

D'altra banda, les subvencions no reintegrables relacionades amb despeses específiques es reconeixen en el compte de resultat econòmic patrimonial en el mateix exercici en què es meriten les corresponents despeses

##### **Transferències i subvencions atorgades**

Les transferències i subvencions concedides es comptabilitzen com a despeses en el moment que es tingui constància que s'han complert les condicions establertes per a la seva percepció. En cas que al tancament de l'exercici estigui pendent el compliment d'alguna de les condicions establertes per a la seva percepció, però no existeixin dubtes raonables sobre el seu futur compliment, es dota una provisió pels corresponents imports, amb la finalitat de reflectir la despesa.

#### **5.18. Activitats conjuntes**

El grup no ha realitzat cap activitat conjunta en l'exercici.

#### **5.19. Actius en estat de venda**

El grup no té actius en estat de venda.

#### **5.20. Operacions interrompudes**

El Grup no té operacions interrompudes en l'exercici 2024.

## 6. Ajustos i eliminacions

Els ajustos i eliminacions reconeguts entre les diferents entitats del grup s'informen a continuació:

| Ajuntament  | Ajust        | Eliminació            | Total                 |
|---|--------------|-----------------------|-----------------------|
| Altres despeses de gestió ordinària   |              | -1.112.594,69         | -1.112.594,69         |
| Creditors   |              | 51.858,08             | 51.858,08             |
| Deteriorament de valor, beneficis i pèrdues per op. amb actius i passius financers. | 1.119.563,01 |                       | 1.119.563,01          |
| Deutors, deutors comercials i altres comptes a cobrar a curt termini.               |              | -123.513,99           | -123.513,99           |
| Ingressos financers.  | 331.181,77   |                       | 331.181,77            |
| Ingressos tributaris  |              | 524.612,39            | 524.612,39            |
| Inversions financeres   |              | -658.500,00           | -658.500,00           |
| Participacions en beneficis (pèrdues) d'entitats posades en equivalència            | -607.809,17  |                       | -607.809,17           |
| Participacions posades en equivalència  | -842.935,61  |                       | -842.935,61           |
| Transferències i subvencions concedides   |              | -15.472.751,97        | -15.472.751,97        |
| Transferències i subvencions rebudes de l'exercici                                  |              | -33.265,50            | -33.265,50            |
| <b>Total</b>  | <b>0,00</b>  | <b>-16.824.155,68</b> | <b>-16.824.155,68</b> |

| Comunicacions Audiovisuals de Sabadell SLU         | Eliminació          | Total               |
|--|---------------------|---------------------|
| Vendes i prestacions de serveis                    | 23.712,26           | 23.712,26           |
| Transferències i subvencions rebudes de l'exercici | 1.053.385,42        | 1.053.385,42        |
| <b>Total</b>                                       | <b>1.077.097,68</b> | <b>1.077.097,68</b> |

| Habitatges Municipals de Sabadell, SA                                     | Ajust       | Eliminació  | Total       |
|---|-------------|-------------|-------------|
| Ajustos per canvis de valor.  | 78.448,00   |             | 78.448,00   |
| Altres despeses de gestió ordinària                                       |             | -524.612,39 | -524.612,39 |
| Creditors, creditors comercials i altres comptes a pagar a llarg termini. | 291.685,80  | 123.513,99  | 415.199,79  |
| Despesa amortització  | 172.157,28  |             | 172.157,28  |
| Despeses financeres   | -36.498,41  |             | -36.498,41  |
| Deutors, deutors comercials i altres comptes a cobrar a curt termini.     | 595.355,10  | -51.858,08  | 543.497,02  |
| Diferència negativa consolidació d'entitats PE                            | -5.334,21   |             | -5.334,21   |
| Imputació de subvencions per a l'immobilitzat no financer.                | 741.557,91  |             | 741.557,91  |
| Inversions financeres   |             |             | 0,00        |
| Participacions en beneficis (pèrdues) d'entitats posades en equivalència  | -703.375,20 |             | -703.375,20 |
| Participacions posades en equivalència                                    | 630.261,41  |             | 630.261,41  |

| <b>Habitatges Municipals de Sabadell, SA</b>          | <b>Ajust</b>  | <b>Eliminació</b>   | <b>Total</b>        |
|---|---------------|---------------------|---------------------|
| Subvencions rebudes pendents d'imputació a resultats. | -1.399.580,09 | 676.150,50          | -723.429,59         |
| Transferències i subvencions rebudes de l'exercici    | -351.051,40   | 2.419.468,60        | 2.068.417,20        |
| Treballs realitzats per l'immobilitzat                | -20.334,12    |                     | -20.334,12          |
| Vendes i prestacions de serveis                       | 6.707,93      | 1.016.369,59        | 1.023.077,52        |
| <b>Total</b>  | <b>0,00</b>   | <b>3.659.032,21</b> | <b>3.659.032,21</b> |

| <b>Promoció Econòmica Sabadell, SL</b>                                    | <b>Ajust</b>  | <b>Eliminació</b>    | <b>Total</b>         |
|---|---------------|----------------------|----------------------|
| Altres despeses de gestió ordinària                                       | -334.876,01   |                      | -334.876,01          |
| Altres ingressos de gestió ordinària                                      |               | 33.265,50            | 33.265,50            |
| Anul·lat  |               |                      |                      |
| Deutes a curt termini   |               | 658.500,00           | 658.500,00           |
| Imputació de subvencions per a l'immobilitzat no financer.                | 1.339.504,03  |                      | 1.339.504,03         |
| Passiu per impost diferit   |               | 26.221,70            | 26.221,70            |
| Subvencions rebudes pendents d'imputació a resultats.                     | -1.004.628,02 | 74.755,25            | -929.872,77          |
| Vendes i prestacions de serveis   |               | 72.512,84            | 72.512,84            |
| Transferències i subvencions rebudes de l'exercici                        | 33.265,50     | 11.222.770,50        | 11.256.036,00        |
| Creditors, creditors comercials i altres comptes a pagar a llarg termini. | -33.265,50    |                      | -33.265,50           |
| <b>Total</b>  | <b>0,00</b>   | <b>12.088.025,79</b> | <b>12.088.025,79</b> |

## **7. Combinacions de negocis i operacions de reestructuració empresarial**

El grup no ha realitzat combinacions de negoci ni operacions de reestructuració empresarial a l'exercici 2024.

## **8. Fons de comerç de consolidació**

No hi ha fons de comerç de consolidació.

## **9. Diferència negativa de consolidació**

No existeix diferència negativa de consolidació.

## **10. Socis externs**

No hi ha socis externs al Grup perquè les societats mercantils consolidades pel procediment de integració global són de capital íntegrament de l'Ajuntament de Sabadell.

## **11. Modificacions en el percentatge de participació en entitats del grup**

En l'any 2024 Habitatges Municipals de Sabadell ha incrementat el seu percentatge de participació en la societat SBD Creixent passant del 46,11% al 47,08%.

## 12.Partides corresponents a entitats multigrup

No hi ha entitats multigrup.

## 13.Participacions en entitats posades en equivalència

1. El detall de la partida "Participacions en entitats posades en equivalència", indicant el moviment de l'exercici es mostra en el quadre següent:

| Entitat  | Saldo<br>31/12/2023  | Resultat<br>de l'exercici | Distribució<br>de dividends | Altres             | Saldo<br>31/12/2024  |
|--|----------------------|---------------------------|-----------------------------|--------------------|----------------------|
| Grup Companyia d'Aigües de Sabadell<br>Habitatges Municipals de Sabadell, S.A. | 5.123.217,89         | 854.835,62                | -331.181,77                 | -247.029,25        | 5.399.842,49         |
| * SBD Lloguer Social   | 12.079.953,19        | 713.032,60                |                             | -206.321,40        | 12.586.664,39        |
| * SBD Creixent   | 3.215.658,44         | 118.216,00                |                             | 54.606,00          | 3.388.480,44         |
| <b>Total</b>   | <b>20.418.829,52</b> | <b>1.686.084,22</b>       | <b>-331.181,77</b>          | <b>-398.744,65</b> | <b>21.374.987,32</b> |

2. La informació financera de les entitats posades en equivalència segons els comptes anuals individuals de l'exercici 2024 es mostra en el quadre següent:

| Entitat  | Actiu          | Patrimoni Net | Passiu        | Ingressos<br>ordinaris | Resultat<br>de l'exercici |
|--|----------------|---------------|---------------|------------------------|---------------------------|
| Companyia d'Aigües de Sabadell SA<br>Habitatges Municipals de Sabadell | 46.475.595,25  | 24.657301,49  | 21.818.293,76 | 30.861.948,01          | 2.756.854,88              |
| *SBD Lloguer Social, S.A.  | 103.432.409,18 | 66.033.424,87 | 37.398.984,31 | 5.614.869,52           | 3.565.162,91              |
| *SBD Creixent, S.L.  | 6.164.942,20   | 5.880.331,12  | 284.611,08    | 470.599,16             | 251.095,57                |

3. Resultat de l'exercici de les entitats posades en equivalència que correspon a l'entitat inversora.

- a) Import comptabilitzat en el compte del resultat econòmic patrimonial de l'any 2024:

| Entitat Inversora              | Ajuntament de Sabadell               |
|--------------------------------|--------------------------------------|
| Entitat Posada en equivalència | Companyia d'Aigües de Sabadell, S.A. |
| Import:                        | 607.809,17                           |

| Entitat Inversora              | Habitatges Municipals de Sabadell, S.A. |                    |
|--------------------------------|---|--------------------|
| Entitat Posada en equivalència | SBD Lloguer Social, S.A.                | SBD Creixent, S.L. |
| Import:                        | 585.159,20                              | 118.216,00         |

#### 14.Principals epígrafs del balanç

Es presenta la informació de l'immobilitzat material per ser l'epígraf del balanç consolidat més significatiu:

|   | Saldo 31/12/2023       | Altes                 | Baixes               | Traspassos           | Saldo 31/12/2024       |
|---|------------------------|-----------------------|----------------------|----------------------|------------------------|
| Terrenys                                  | 278.554.097,82         | 8.501.331,73          | -2.783.130,10        | 0                    | 284.272.299,45         |
| Construccions                             | 311.823.816,94         | 8.490.538,02          | 0,00                 | 132.000,00           | 320.446.354,96         |
| Infraestructures                          | 202.336.331,86         | 5.705.278,40          | -29.402,00           | 0                    | 208.012.208,26         |
| Béns del Patrimoni Artístic               | 2.329.827,04           | 0,00                  | 0,00                 | 0                    | 2.329.827,04           |
| Altres immobilitzats Material             | 46.280.545,62          | 2.020.692,71          | -695.719,27          | 0                    | 47.605.519,06          |
| Immobilitzat en curs i bestretes          | 38.865.243,93          | 14.108.818,72         | -2.225.175,00        | -5.747.170,36        | 45.001.717,29          |
| <b>Immobilitzat material brut</b>         | <b>880.189.863,21</b>  | <b>38.826.659,58</b>  | <b>-5.733.426,37</b> | <b>-5.615.170,36</b> | <b>907.667.926,06</b>  |
| Amortització Acum. Terrenys               | -61.222,46             |                       |                      |                      | -61.222,46             |
| Amortització Acum. Construccions          | -117.962.397,47        | -5.757.078,20         |                      |                      | -123.719.475,67        |
| Amortització acumulada d'infraestructures | -39.261.582,46         | -5.953.657,86         |                      |                      | -45.215.240,32         |
| Amortització acumulada altra immobilitza  | -30.632.069,57         | -1.917.824,86         |                      |                      | -32.549.894,43         |
| <b>Amortització Acumulada</b>             | <b>-187.917.271,96</b> | <b>-13.628.560,92</b> | <b>0,00</b>          | <b>0,00</b>          | <b>-201.545.832,88</b> |
| Deterioració de valor de terrenys         | -4.070.639,07          |                       |                      |                      | -4.070.639,07          |
| Deterioració de valor de construccions    | -986.472,75            |                       |                      |                      | -986.472,75            |
| Deterioració de valor altre immobilitzat  | -165.968,85            |                       |                      |                      | -165.968,85            |
| <b>Deteriorament</b>                      | <b>-5.223.080,67</b>   | <b>0,00</b>           | <b>0,00</b>          | <b>0,00</b>          | <b>-5.223.080,67</b>   |
|   |                        |                       |                      |                      |                        |
| <b>Immobilitzat Material Net</b>          | <b>687.049.510,58</b>  | <b>25.198.098,66</b>  | <b>-5.733.426,37</b> | <b>-5.615.170,36</b> | <b>700.899.012,51</b>  |

Els moviments del patrimoni net en l'exercici 2024 han estat els següents:

| Descripció  | Saldo inicial         | Augments             | Disminucions          | Saldo final           |
|---|-----------------------|----------------------|-----------------------|-----------------------|
| <i>I. Patrimoni.</i>  | 231.245.298,99        | 0                    | 0                     | 231.245.298,99        |
| <i>II. Patrimoni generat</i>                                    | 495.566.324,13        | 36.748.160,30        | -4.318.046,22         | 527.996.438,21        |
| Reserves i resultats d'exercicis anteriors                      | 494.307.366,00        | 1.258.958,13         | -3.059.088,09         | 492.507.236,04        |
| Resultat de l'exercici atribuït a l'entitat dominant            | 1.258.958,13          | 35.489.202,17        | -1.258.958,13         | 35.489.202,17         |
| <i>III. Ajustos per canvis de valor.</i>                        | 289.598,24            |                      | -78.448,00            | 211.150,24            |
| <i>IV. Subvencions rebudes pendents d'imputació a resultats</i> | 49.833.315,78         | 63.226.521,24        | -39.474.637,91        | 73.585.199,11         |
| <b>Total Patrimoni net</b>                                      | <b>776.934.537,14</b> | <b>99.974.681,54</b> | <b>-43.871.132,13</b> | <b>833.038.086,55</b> |

La partida "1 Reserves i Resultats d'exercicis anteriors" es detall a continuació:

|  | <b>2024</b>           |
|--|-----------------------|
| Reserves i resultats d'exercicis anteriors de l'entitat dominant               | 405.255.970,97        |
| Reserves i resultats d'exercicis anteriors en entitats consolidades            | 73.328.373,18         |
| Reserves i resultats d'exercicis anteriors en entitats posades en equivalència | 13.922.891,88         |
| <b>Total</b>   | <b>492.507.236,04</b> |

## 15. Informació pressupostària consolidada

### 15.1. Obligacions pendents de pagament de pressupostos tancats de les entitats amb pressupost limitatiu

| Capítol | Descripció                | Obligacions pendents de pagament a 1 de gener 2024 | Modificacions saldo inicial i anul·lacions | Total Obligacions   | Prescripcions | Pagaments realitzats | Obligacions pendents de pagament a 31 de desembre 2024 |
|---------|---------------------------|--|--|---------------------|---------------|----------------------|--|
| 1       | Despeses de personal      | 1.976,51   | 0,00                                       | 1.976,51            | 0,00          | 0,00                 | 1.976,51   |
| 2       | Despeses de béns corrents | 429.076,33   | 0,00                                       | 429.076,33          | 0,00          | 428.498,10           | 578,23   |
| 3       | Despeses financeres       | 7.758,81   | 0,00                                       | 7.758,81            | 0,00          | 7.758,81             | 0,00   |
| 4       | Transferències corrents   | 2.278,44   | 0,00                                       | 2.278,44            | 0,00          | 266,90               | 2.011,54   |
| 6       | Inversions reals          | 1.119.460,12                                       | 0,00                                       | 1.119.460,12        | 0,00          | 42.982,86            | 1.076.477,26   |
| 7       | Transferències de capital | 0,00   | 0,00                                       | 0,00                | 0,00          | 0,00                 | 0,00   |
| 8       | Actius Financers          | 0,00   | 0,00                                       | 0,00                | 0,00          | 0,00                 | 0,00   |
| 9       | Passius financers         | 0,00   | 0,00                                       | 0,00                | 0,00          | 0,00                 | 0,00   |
|         | <b>Totals</b>             | <b>1.560.550,21</b>                                | <b>0,00</b>                                | <b>1.560.550,21</b> | <b>0,00</b>   | <b>479.506,67</b>    | <b>1.081.043,54</b>                                    |

### 15.2. Compromisos de despesa amb càrrec a pressupostos d'exercicis posteriors de les entitats amb pressupost limitatiu

| Capítol | Descripció                                | Compromisos de despeses adquirits amb càrrec al pressupost de l'exercici |                      |                      |                      |                      |
|---------|---|--|----------------------|----------------------|----------------------|----------------------|
|         |   | 2024   | 2025                 | 2026                 | 2027                 | Anys successius      |
| 1       | Despeses de personal                      | 0,00   | 0,00                 | 0,00                 | 0,00                 | 0,00                 |
| 2       | Despeses de béns corrents                 | 72.858.246,29  | 44.552.370,25        | 23.159.658,77        | 4.777.533,34         | 1.027.615,75         |
| 3       | Despeses financeres                       | 2.323.735,62   | 921.416,45           | 724.523,33           | 552.598,18           | 957.224,87           |
| 4       | Transferències corrents                   | 7.918.372,55   | 7.186.495,69         | 7.088.017,27         | 5.686.961,36         | 17.974.468,21        |
| 5       | Fons de contingència i altres imprevistos | 0,00   | 0,00                 | 0,00                 | 0,00                 | 0,00                 |
| 6       | Inversions reals                          | 9.149.534,69   | 1.062.577,72         | 300.000,00           | 0,00                 | 0,00                 |
| 7       | Transferències de capital                 | 3.805.173,55   | 2.570.397,45         | 3.281.168,90         | 854.558,01           | 2.404.008,69         |
| 8       | Actius Financers                          | 0,00   | 0,00                 | 0,00                 | 0,00                 | 0,00                 |
| 9       | Passius financers                         | 15.694.081,93  | 14.736.495,99        | 12.192.618,99        | 11.207.135,05        | 21.861.357,17        |
|         | <b>Totals</b>                             | <b>111.749.144,63</b>  | <b>71.029.753,55</b> | <b>46.745.987,26</b> | <b>23.078.785,94</b> | <b>44.224.674,69</b> |

### 15.3. Drets a cobrar de pressupostos tancats de les entitats amb pressupost limitatiu

| Capítol | Descripció                              | Drets pendents de cobrament a 1 de gener 2024 | Modificacions saldo Inicial | Drets anul.lats     | Drets cancel.lats   | Recaptació           | Drets pendents de cobrament a 31 de desembre 2024 |
|---------|---|---|-----------------------------|---------------------|---------------------|----------------------|---|
| 1       | Impostos directes                       | 18.163.907,65                                 | 48.431,59                   | 278.964,80          | 1.612.453,72        | 4.598.550,87         | 11.722.369,85                                     |
| 2       | Impostos indirectes                     | 1.813.239,60                                  | 0,00                        | 545.105,69          | 66.785,83           | 883.555,50           | 317.792,58  |
| 3       | Taxes, preus públics i altres ingressos | 16.442.273,60                                 | -533.070,72                 | 2.414.874,20        | 384.281,90          | 5.654.588,44         | 7.455.458,34                                      |
| 4       | Transferències corrents                 | 1.640.507,47                                  | -2.227,21                   | 0,00                | 0,00                | 1.577.917,01         | 60.363,25   |
| 5       | Ingressos patrimonials                  | 150.944,63                                    | 0,00                        | 12.032,40           | 15.878,75           | 58.400,42            | 64.633,06   |
| 6       | Alienació d'inversions reals            | 3.500.563,38                                  | 0,00                        | 0,00                | 0,00                | 0,00                 | 3.500.563,38                                      |
| 7       | Transferències de capital               | 5.795,34                                      | 0,00                        | 0,00                | 0,00                | 5.795,34             | 0,00  |
| 8       | Actiu financers                         | 48.041,01                                     | -46.456,15                  | 0,00                | 0,00                | 1.462,92             | 121,94  |
|         | <b>Totals</b>                           | <b>41.765.272,68</b>                          | <b>-533.322,49</b>          | <b>3.250.977,09</b> | <b>2.079.400,20</b> | <b>12.780.270,50</b> | <b>23.121.302,40</b>                              |

### 15.4. Compromisos d'ingrés amb càrrec a pressupostos d'exercicis posteriors de les entitats amb pressupost limitatiu

| Capítol | Descripció                              | Compromisos d'ingressos concertats amb càrrec al pressupost de l'exercici |                     |                   |                   |                 |
|---------|---|---|---------------------|-------------------|-------------------|-----------------|
|         |   | 2024  | 2025                | 2026              | 2027              | Anys successius |
| 1       | Impostos directes                       | 0,00  | 0,00                | 0,00              | 0,00              | 0,00            |
| 2       | Impostos indirectes                     | 0,00  | 0,00                | 0,00              | 0,00              | 0,00            |
| 3       | Taxes, preus públics i altres ingressos | 2.570.442,13  | 1.000.000,00        | 0,00              | 0,00              | 0,00            |
| 4       | Transferències corrents                 | 2.183.185,71  | 638.324,41          | 430.000,00        | 100.000,00        | 0,00            |
| 5       | Ingressos patrimonials                  | 0,00  | 0,00                | 0,00              | 0,00              | 0,00            |
| 7       | Alienació d'inversions reals            | 2.828.226,81  | 55.377,69           | 0,00              | 0,00              | 0,00            |
| 8       | Actiu financers                         | 0,00  | 0,00                | 0,00              | 0,00              | 0,00            |
| 9       | Passius financers                       | 0,00  | 0,00                | 0,00              | 0,00              | 0,00            |
|         | <b>Totals</b>                           | <b>7.581.854,65</b>   | <b>1.693.702,10</b> | <b>430.000,00</b> | <b>100.000,00</b> | <b>0,00</b>     |

### 15.5. Liquidació dels estats de previsió de despeses i ingressos de les entitats sense pressupost limitatiu

Es presenten les dades agregades de l'exercici 2024 de les societats mercantils consolidades pel mètode d'integració global.

| INGRESSOS I DESPESES DE L'EXERCICI  | Previsions<br>Agregat | Realitzat<br>Agregat  |
|---|-----------------------|-----------------------|
| <b>1 Import net de la xifra de negocis</b>                                    | <b>5.304.706,27</b>   | <b>3.524.645,99</b>   |
| a) Vendes   | 2.171.344,63          | 113.160,04            |
| b) Prestacions de serveis   | 3.133.361,64          | 3.411.485,95          |
| <b>2. Variació d'existències de productes acabats i en curs de fabricació</b> | <b>-1.168.000,00</b>  | <b>0,00</b>           |
| <b>3. Treballs realitzats per l'empresa pel seu actiu</b>                     | <b>617.590,50</b>     | <b>596.467,62</b>     |
| <b>4. Aprovisionaments</b>  | <b>-110.484,56</b>    | <b>294.942,69</b>     |
| <b>5. Altres ingressos d'explotació</b>                                       | <b>20.504.147,55</b>  | <b>19.587.459,16</b>  |
| a) Ingressos accessoris i altres de gestió corrent                            | 3.779.124,17          | 4.148.402,53          |
| b) Subvencions d'explotació incorporades al resultat de l'exercici            | 16.725.023,38         | 15.439.056,63         |
| <b>6. Despeses de personal</b>  | <b>-16.458.549,63</b> | <b>-15.112.960,78</b> |
| <b>7 Altres despeses d'explotació</b>   | <b>-5.307.212,97</b>  | <b>-4.836.444,06</b>  |
| a) Serveis exteriors  | -4.138.489,39         | -3.444.375,80         |
| b) Tributs  | -946.870,63           | -1.052.474,45         |
| c) Pèrdues, deteriorament i variació de provisions per operacions comercials  | -221.852,95           | -311.676,36           |
| d) Altres despeses de gestió corrent  | 0,00                  | -27.917,45            |
| <b>8. Amortització de l'immobilitzat</b>                                      | <b>-3.395.989,98</b>  | <b>-3.267.925,53</b>  |
| <b>9. Imputació de subvencions d'immobilitzat no financer i d'altres</b>      | <b>1.889.745,17</b>   | <b>1.857.405,41</b>   |
| <b>10. Excés de provisions</b>  | <b>0,00</b>           | <b>0,00</b>           |
| <b>11. Deteriorament i resultat per alienacions de l'immobilitzat</b>         | <b>0,00</b>           | <b>206.432,46</b>     |
| <b>12 Altres resultats</b>  | <b>0,00</b>           | <b>1.298,42</b>       |
| <b>A.1) RESULTAT D'EXPLOTACIÓ (1+2+3+4+5+6+7+8+9+10+11+12)</b>                | <b>1.875.952,35</b>   | <b>2.851.321,38</b>   |
| <b>13. Ingressos financers</b>  | <b>-589.378,13</b>    | <b>11.345,64</b>      |
| <b>14. Despeses financeres</b>  | <b>-456.230,54</b>    | <b>-1.044.528,02</b>  |
| <b>14. Variació de valor raonable en instruments financers</b>                | <b>0,00</b>           | <b>0,00</b>           |
| <b>15. Diferències de canvi</b>   | <b>0,00</b>           | <b>0,00</b>           |
| <b>16. Deteriorament i resultat per alienacions d'instruments financers</b>   | <b>0,00</b>           | <b>0,00</b>           |
| <b>A.2) RESULTAT FINANCER (13+14+15+16)</b>                                   | <b>-1.045.608,67</b>  | <b>-1.033.182,38</b>  |
| <b>A.3) RESULTAT ABANS D'IMPOSTOS (A.1+A.2)</b>                               | <b>830.343,68</b>     | <b>1.818.139,00</b>   |
| <b>17. Impostos sobre beneficis</b>   |                       | <b>-6.773,69</b>      |
| <b>A.4) RESULT. DE L'EXERC. PROCEDENT D'OPERACIONS CONTINUADES (A3+17)</b>    | <b>830.343,68</b>     | <b>1.811.365,31</b>   |
| <b>B) OPERACIONS INTERROMPUDES</b>  | <b>0,00</b>           | <b>0,00</b>           |
| <b>A.5) RESULTAT DE L'EXERCICI (A.4 + 18)</b>                                 | <b>830.343,68</b>     | <b>1.811.365,31</b>   |

## 16. Altra informació que afecti als comptes consolidats

### 16.1. Impostos i cotitzacions socials susceptibles d'inspecció

Són susceptibles d'actuació inspectora tots els tributs i cotitzacions socials a què es troba subjecte l'Ajuntament per a tots els exercicis que no hagi transcorregut el termini de prescripció que estableix la normativa vigent. No s'espera que es meritin passius addicionals de consideració per a l'Ajuntament com a conseqüència d'eventuals actuacions inspectores.

### 16.2. Avals

A 31 de desembre de 2024 no hi ha avals atorgats pel grup per a la cobertura d'operacions de crèdit.

## 17. Indicadors financers i patrimonials

a) Liquiditat immediata:

| LIQUIDITAT IMMEDIATA = Fons Líquids / Passiu Corrent |                |                      |
|--|----------------|----------------------|
| Fons Líquids   | Passiu corrent | LIQUIDITAT IMMEDIATA |
| 94.384.188,92  | 68.177.305,50  | 1,38                 |

b) Liquiditat a curt termini:

| LIQUIDITAT A CURT TERMINI = (Fons líquids + Drets pendents de cobrament) / Passiu corrent |                |                           |
|---|----------------|---------------------------|
| Fons líquids + Drets pendents de cobrament  | Passiu corrent | LIQUIDITAT A CURT TERMINI |
| 110.314.567,70  | 68.177.305,50  | 1,62                      |

c) Liquiditat general:

| LIQUIDITAT GENERAL = Actiu corrent / Passiu corrent |                |                    |
|---|----------------|--------------------|
| Actiu corrent                                       | Passiu corrent | LIQUIDITAT GENERAL |
| 128.972.009,88                                      | 68.177.305,50  | 1,89               |

d) Endeutament per habitant:

| ENDEUTAMENT PER HABITANT = (Passiu corrent + Passiu no corrent) / Número d'habitats |                   |                          |
|---|-------------------|--------------------------|
| Passiu corrent + Passiu no corrent  | Número d'habitats | ENDEUTAMENT PER HABITANT |
| 168.206.310,60  | 222.177           | 757,08                   |

e) Endeutament:

| ENDEUTAMENT = (Passiu corrent + Passiu no corrent) / (Passiu corrent + Passiu no corrent + Patrimoni Net) |  |             |
|---|--|-------------|
| Passiu corrent + Passiu no corrent  | Passiu corrent + Passiu no corrent + Patrimoni Net | ENDEUTAMENT |
| 168.206.310,60  | 1.001.244.397,15                                   | 0,17        |

f) Relació d'endeutament:

| RELACIÓ D'ENDEUTAMENT = Passiu corrent / Passiu no corrent |                   |                       |
|--|-------------------|-----------------------|
| Passiu corrent   | Passiu no corrent | RELACIÓ D'ENDEUTAMENT |
| 68.177.305,50  | 100.029.005,10    | 0,68                  |

g) Flux de caixa:

| CASH-FLOW = Passiu no corrent / Fluxos nets de gestió + Passiu corrent / Fluxos nets de gestió |  |           |
|--|--|-----------|
| Passiu no corrent / Fluxos nets de gestió  | Passiu corrent / Fluxos nets de gestió | CASH FLOW |
| 1,79   | 1,22                                   | 1,47      |

h) Ratis del compte del resultat econòmic patrimonial

| <b>Ingressos de Gestió Ordinària</b> |              |              |                 |
|--------------------------------------|--------------|--------------|-----------------|
| ING.TRIB/IGOR                        | TRANSFR/IGOR | VN i PS/IGOR | RESTA IGOR/IGOR |
| 46,50%                               | 38,38%       | 3,17%        | 11,96%          |

| <b>Despeses de gestió ordinària</b> |              |            |                 |
|-------------------------------------|--------------|------------|-----------------|
| G.PERS/GGOR                         | TRANSFC/GGOR | APROV/GGOR | RESTA GGOR/GGOR |
| 41,79%                              | 6,66%        | 0,18%      | 51,37%          |

|                               |   |        |
|-------------------------------|---|--------|
| Despeses de gestió ordinària  | = | 88,79% |
| Ingressos de gestió ordinària |   |        |

### **18. Fets posteriors**

Amb posterioritat al 31 de desembre de 2024 no s'ha produït cap altre fet que, per la seva importància, requereixi la modificació dels presents Comptes Anuals o hagi de ser informat en la memòria.