

## ON PUC ESTUDIAR A SABADELL?

- **Ins. Agustí Serra Tel. 93 723 03 12**
  - Auxiliar d'activitats d'oficina i de serveis administratius generals
  - Auxiliar de comerç i atenció al públic
  - Auxiliar de muntatges d'instal·lacions Electrotècniques en edificis
  - Auxiliar de Serveis de Restauració i cuina
- **Ins. Castellarnau Tel. 93 726 94 22**
  - Auxiliar de reparació i manteniment de vehicles lleugers
  - Auxiliar de manteniment i reparació de carrosseria de vehicles
  - Auxiliar en centres sanitaris
- **Ins. Escola Industrial Tel. 93 725 87 44**
  - Auxiliar en treballs de fusteria i instal·lació de mobles
  - Auxiliar d'activitats d'oficina i de serveis administratius generals
- **Ins. Ribot i Serra Tel. 93 712 13 22**
  - Auxiliar d'imatge personal: perruqueria i estètica
  - Auxiliar de Comerç i Atenció al Públic
- **Ins. Sabadell Tel. 723 39 05**
  - Auxiliar de Muntatge i Manteniment d'Equips Informàtics
- **Ins. La Serra Tel. 93 746 71 05**
  - Auxiliar de Comerç i Atenció al Públic
- **Jaume Viladoms Tel. 93 725 90 99**
  - Auxiliar d'Activitats d'Oficina i de Serveis Administratius Generals (privat)
- **Xalest Tel. 93 726 01 52**
  - Auxiliar d'Arts Gràfiques i Serigrafia (NEE)
  - Auxiliar de Pastisseria i Forneria (NEE)
- **Xaloc Tel. 93 725 83 95**
  - Auxiliar de Serveis de Restauració i Cuina (NEE)
  - Auxiliar de Comerç i Atenció al Públic (NEE)

## RECURSOS I SERVEIS

- [triaeducativa.gencat.cat](http://triaeducativa.gencat.cat)
- [educaweb.com](http://educaweb.com)



Ajuntament de Sabadell



Generalitat de Catalunya  
Departament de Treball, Afers Socials i Famílies  
Direcció General de Joventut




Diputació Barcelona


SI VOLS MÉS  
INFORMACIÓ, DEMANA'NS  
HORA!


# ASSESSORIA EDUCACIÓ



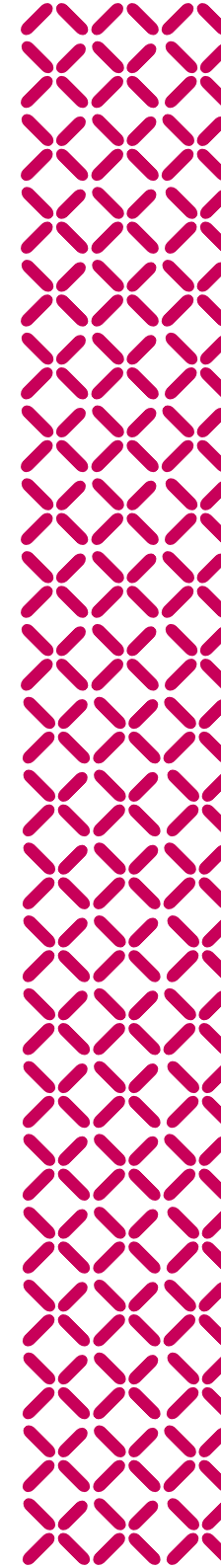
 C/ BLASCO DE GARAY, 19

 93 745 33 01

 689 32 19 45

 @sbdjove

\*Edició 04/2026



# edu cació i for mació

InfoExpress

# P.F.I.



oficina **jove**  
del Vallès Occidental  
Sabadell

## QUÈ SÓN ELS P.F.I.?

Els Programes de Formació i Inserció són voluntaris i estan adreçats als joves que compleixin mínim 16 i màxim 21 en l'any d'inici del programa, que hagin deixat l'ESO sense obtenir-ne el títol i que, en el moment d'iniciar els programes, no segueixin estudis en el sistema educatiu ni participin en altres formacions.

Aquests programes possibiliten la incorporació de nou al sistema educatiu per continuar estudis de formació professional. Han de facilitar, també, l'aprenentatge imprescindible per accedir al mercat de treball amb millors possibilitats d'obtenir una ocupació qualificada i duradora.

Durada de 1.000 hores, un curs acadèmic.

## COM S'ESTRUCTUREN ELS PFI?

- Mòduls de formació professional, per a l'assoliment de les competències professionals, que inclouen un mòdul de pràctiques en alternança en centres de treball.
- Mòduls de formació general per a l'adquisició de competències instrumentals bàsiques.
- Accions de seguiment i orientació de l'alumne.

## COM PUC ACCEDIR?

Poden accedir a aquest programa de formació i inserció (PFI) els i les joves no ocupats que compleixin com a mínim 16 anys d'edat i com a màxim 21 en l'any d'inici del programa i que no hagin obtingut el graduat en ESO.

Els tràmits són:

- Per cursar un programa de formació i inserció organitzat pel Departament d'Educació (PTT, FIAP i PIP en institut) cal fer la preinscripció i matrícula segons les directrius d'aquest Departament
- Per cursar un P.F.I. organitzat per centres docents privats o establiments, cal informar-se'n en el mateix centre o establiment.

## QUINES MODALITATS HI HA?

S'ofereixen en 3 modalitats, segons la seva organització:

- Plans d'iniciació professional (PIP), que es realitzen en instituts de titularitat del Departament d'Ensenyament i en centres docents privats i establiments de formació autoritzats
- Plans de transició al treball (PTT), organitzats en col·laboració entre el Departament d'Ensenyament i les administracions locals
- Programes de formació i aprenentatge professional (FIAP), realitzats en els instituts de titularitat del Departament d'Ensenyament

## QUINS PERFILS PROFESSIONALS HI HA?

Els perfils professionals que s'ofereixen s'agrupen en les següents famílies:

- Activitats físiques i esportives
- Administració i gestió
- Agrària
- Arts gràfiques
- Comerç i màrqueting
- Edificació i obra civil
- Electricitat i electrònica
- Fabricació mecànica
- Fusta, moble i suro
- Hoteleria i turisme
- Imatge personal
- Indústries alimentàries
- Informàtica i comunicacions
- Instal·lació i manteniment
- Maritimopesquera
- Sanitat
- Tèxtil, confecció i pell
- Transport i manteniment de vehicles

## COM S'EVALUEN?

L'avaluació en els Programes de Formació i Inserció laboral és contínua, és a dir, té en compte el procés i l'evolució al llarg de tot el trimestre i/o del curs.

La qualificació dels mòduls és de l'1 al 10. Per aprovar un mòdul cal obtenir una nota igual o superior a 5. La formació en els centres de treball es qualifica d'apte o no apte.

Cal obtenir una nota mitjana igual o superior a 5 del mòdul de formació general i del mòdul de formació professional i, de l'altra, la qualificació d'apte o apta en la formació en centres de treball.

## QUÈ PUC FER DESPRÉS?

La superació d'aquest programa de formació i inserció (PFI) comporta:

- La superació del curs de formació preparatori per accedir als cicles de grau mitjà dels ensenyaments de formació professional del sistema educatiu als efectes que se'n derivin
  - Aquests centres educatius han de lliurar a l'alumnat que superi el PFI, amb caràcter complementari, el certificat de superació del curs de formació preparatori per accedir als cicles de Grau mitjà
- L'exempció de la part general de les proves d'accés als cicles formatius de grau mitjà dels ensenyaments d'arts plàstiques i disseny
- L'exempció de la part comuna de les proves d'accés als cicles de grau mitjà dels ensenyaments esportius de règim especial
- Reconeixement dels mòduls professionals superats en el programa de formació i inserció (PFI) per a l'obtenció del títol professional bàsic associat al perfil
- Obtenció d'un certificat de professionalitat que emet l'Administració laboral
- Accés als centres de formació d'adults per obtenir el GESO, sense complir el requisit de tenir 18 anys