



Proposta de Pla Especial per l'ordenació de volums i assignació d'usos de la reserva d'equipament (c-0) a la Ctra. de Bellaterra, dins l'àmbit de Sant Pau de Riu-sec

PROBLEMES QUE ES PRETENEN SOLUCIONAR AMB LA INICIATIVA

La Corporació Sanitària Parc Taulí de Sabadell, hospital més important de la ciutat, ha anat incrementant les necessitats d'espais destinats a l'atenció personalitzada del pacient i d'espais polivalents per millorar l'assistència a la població. Això ha comportat la descentralització d'aquelles activitats que no requereixen contacte directe amb el pacient com el subministrament de materials, arxiu i digitalització d'històries clíniques o la custòdia de diferents proves mèdiques.

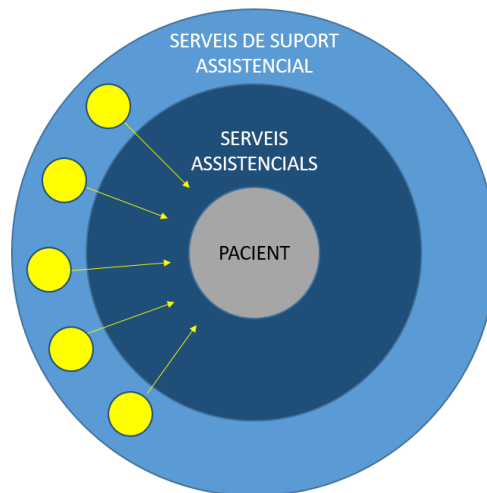
Parc Taulí Hospital Universitari, juntament amb altres entitats del sector, manifesten que:

Històricament els hospitals han patit una manca important d'espai sumat a l'increment d'activitat derivat d'un envelliment progressiu de la població, l'augment de la complexitat de les tècniques utilitzades així com de les proves diagnòstiques i d'altres factors com el que s'ha donat amb la pandèmia COVID 19. Això ha fet que cada cop sigui més necessari centrar l'activitat i destinar els espais disponibles a una atenció més personalitzada al pacient i dotar als hospitals d'espais polivalents i centrats en procurar la millor assistència a la població.

L'anteriorment descrit només es possible si tots els serveis de suport assistencials pivoten al voltant de dita assistència, facilitant-la i proveint-la amb la major professionalitat possible.

Des de fa ja algun temps i amb la filosofia de centrar tots els esforços en l'assistència sanitària al pacient, hospitals com la Corporació Sanitària Parc Taulí de Sabadell o el Parc de Salut Mar de Barcelona van començar a destinar espais alternatius, fora de les àrees assistencials, per destinar-hi aquelles activitats de suport assistencial que, tot i estar directament relacionades amb l'atenció sanitària, no requereixen d'un contacte directe amb el pacient.

Així doncs activitats com el subministrament de materials, l'arxiu i digitalització d'històries clíniques o la custòdia de diferents proves ja es van deslocalitzar dels centres hospitalaris i es van professionalitzar a través d'una AIE comuna, Coordinació Logística Sanitària (en endavant CLS).

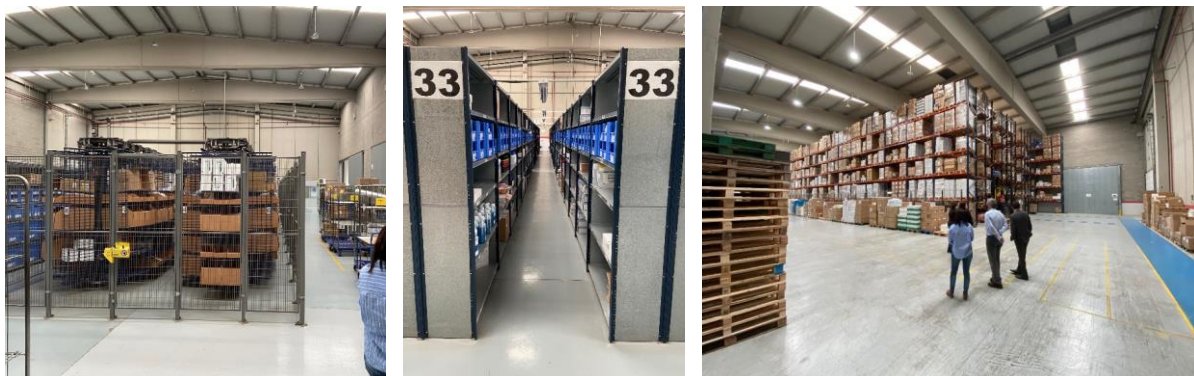


El Consorci Corporació Sanitària Parc Taulí de Sabadell forma part de la Coordinació Logística Sanitària AIE, una agrupació d'interès econòmic qualificada com a entitat del sector públic de la Generalitat (Departament de Salut), constituïda l'any 2006. Aquesta plataforma presta als seus socis serveis logístics integrals en material fungible sanitari i no sanitari, professionalitzant i aprofitant les sinèrgies pròpies del sector i unint els esforços de dos grans grups hospitalaris en aprofitar al màxim els recursos i minimitzar tota aquella despesa que no aporta valor afegit a la seva activitat sanitària i hospitalària.

Actualment, les instal·lacions de CLS es troben situades a unes naus de lloguer a Santa Perpètua de Mogoda; dit lloguer finalitza l'any 2024, data límit per traslladar l'activitat. Paral·lelament, el Servei Català de la Salut contacta amb els hospitals components de CLS i els proposa pilotar un projecte de plataforma de serveis d'un conjunt d'hospitals públics, Salut 4.0, que requereix unes instal·lacions de major dimensió.



Imatge aèria de la plataforma actual, a Santa Perpètua de la Mogoda. Font: GoogleMaps



Fotografies interiors de la plataforma logística. Font: Elaboració pròpia

La ciutat de Sabadell disposa d'un sòl de titularitat pública qualificat de reserva d'equipament (c-0) ubicat a la carretera de Bellaterra, número 36, de l'àmbit de Sant Pau de Riu-sec, que respon a les necessitats de la plataforma. Per fer urbanísticament viable la implantació d'aquesta activitat sanitària i hospitalària, però, cal redactar un Pla Especial d'ordenació de volums i assignació d'usos.

NECESSITAT I OPORTUNITAT DE LA SEVA APROVACIÓ

La Coordinació Logística Sanitària i Parc Taulí Hospital Universitari apunten que els requeriments espacials del projecte Salut 4.0 són:

La construcció d'una nau d'aproximadament de 15.000 m² i 1.500 m² d'oficina, a un terreny de 30.000 m² a 35.000 m², amb un alt grau d'automatització de la seva activitat principal que consisteix en proveir de materials als hospitals i centres socis. La plataforma ha d'estar situada al Vallés, ben comunicada amb les principals vies de transit terrestre i amb bons accessos per vehicles de grans dimensions.

El dimensionament previst és el següent:

- *12 molls de càrrega i descarrega (Un moll per cada 1.000 m² construïts)*
- *Àrea de recepció 900 m², conjunta amb l'àrea de expedició, per tant 1.500 m² en total*
- *Es proposa un magatzem automàtic de palets interior de nau, assistit per 3 transelevadors de doble profunditat, amb una alçada de 15 metres i una capacitat total de 8000-9000 palets europeus. Amb un rendiment de 75 palets de sortida + 75 palets d'entrada / h.*
- *El sistema Shuttle que s'implantarà, ha de comptar amb unes 65.000 posicions atès que haurà de situar entre 6.000 - 7.000 referències, però garantint la traçabilitat del diferent nombre de lot i/o data de caducitat i funcionarà de la següent manera*
- *Les comandes es preparen en dues estacions de treball, amb possibilitat de preparar fins a 4 comandes a la vegada,*

- *Magatzem convencional per a mercaderies perilloses, amb una alçada de 8 metres i una capacitat de 200 palets.*
- *Magatzem Mercaderia temperatura controlada (fred positiu / refrigerada – entre 2 i 8 graus)*
- *Magatzem productes llargs (Per exemple catèters)*
- *Altres zones magatzem (Sèrums, palets i cubetes)*
- *15 metres d'alçada un 7 palets.*

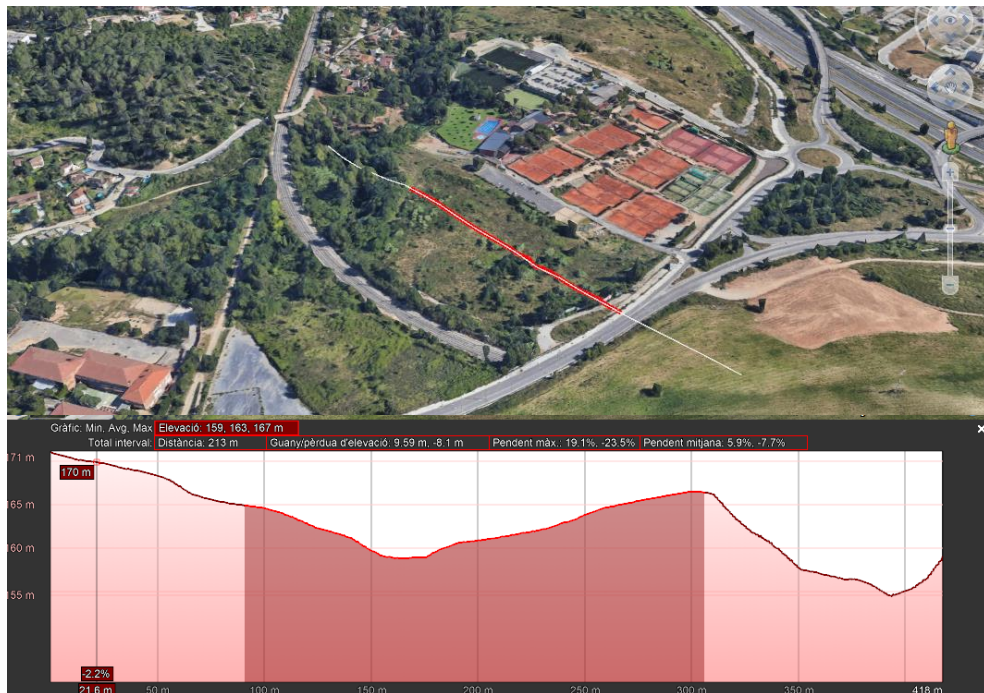
En data 21 de juny de 2022, la Coordinació Logística Sanitària va sol·licitar la concessió dels terrenys esmentats, titularitat de l'Ajuntament de Sabadell, ubicats a Sant Pau de Riu-sec, per a l'ús sanitari assistencial, que comprendria la construcció d'una nau d'una superfície aproximada de 15.000m² i oficines annexes de 1.500m².

La implantació d'aquesta activitat al sòl de reserva d'equipament (c-0) de la carretera de Bellaterra, a Sant Pau de Riu-sec, es considera d'interès públic.



Plànol de zonificació. Font: Pla Parcial Urbanístic de Sant Pau de Riu-sec (AD 20/11/2006)

La finca, amb referència cadastral 4665013DG2070B0001IZ, té una superfície de 32.966m² amb una topografia que presenta diferències inferiors a 10m sense tenir en compte l'extrem nord, amb important pendent resseguint la torrentera.



Definició topogràfica de l'emplaçament proposat. Font: Google Earth

Per la implantació d'aquesta activitat, segons el Pla General Municipal d'Ordenació de Sabadell (PGMOS 93), la qualificació de reserva d'equipament del solar (c-0) requereix de la redacció d'un Pla Especial per l'assignació d'usos:

Art. 228 – Condicions d'ús

3. A les reserves d'equipament general (C-0) o local (c-0), l'assignació de l'ús dominant es realitzarà mitjançant un pla Parcial o un Pla Especial d'iniciativa pública.

Aprofitant la redacció del pla especial, s'establirà i justificarà l'ordenació de volums.

OBJECTIUS DE LA NORMA

La normativa del Pla Especial tindrà com a objectiu principal la concreció de la regulació urbanística d'aquest solar d'equipament, tenint en compte les característiques del projecte Salut 4.0.

Els seus objectius específics són:

- Regular l'ordenació de volums del solar, admetent una gran nau i un edifici d'oficines.
- Definir l'ús de l'equipament com a Sanitario-assistencial, ajustat a les necessitats de la plataforma logística.

POSSIBLES SOLUCIONS ALTERNATIVES REGULADORES I NO REGULADORES

Les solucions estudiades per la possible ordenació de volums, parteixen d'una dimensió del programa funcional que suposa una implantació semblant a la que es mostra a continuació:



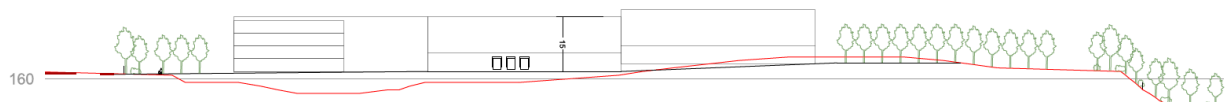
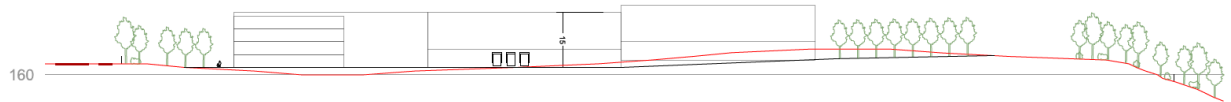
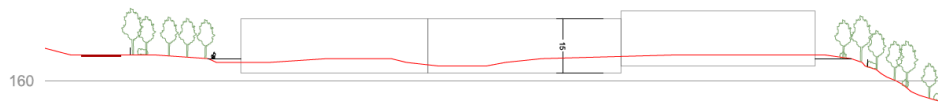
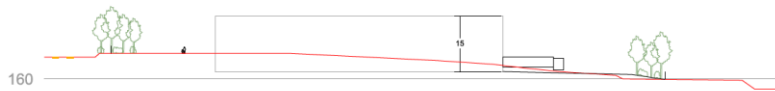
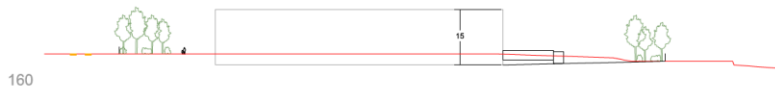
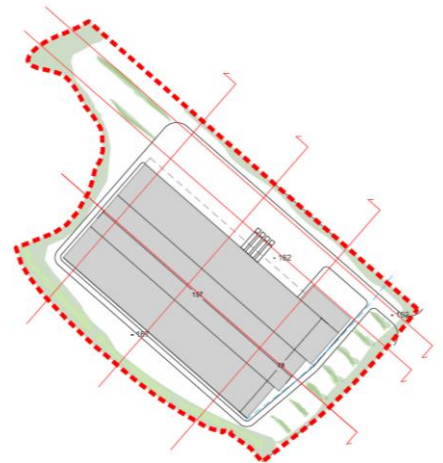
Implantació del programa al solar. Font: Elaboració pròpia a partir de Googlemaps

En base aquest programa, s'han treballat dues propostes alternatives d'ordenació volumètrica:

Proposta 1

Quadre de superfície de sostre		
Edificacions CLS Sant Pau de Riu-sec		
volum	ús	Sostre (m ²)
a	Oficines	1.536
b	Naus magatzem	4.186
c	Naus magatzem	4.082
d	Naus magatzem	3.978
total naus		13.782







Proposta 2

Quadre de superfície de sostre		
Edificacions CLS Sant Pau de Riu-sec		
volum	ús	Sostre (m ²)
a	Oficines	1.536
b	Naus magatzem	4.134
c	Naus magatzem	4.134
d	Naus magatzem	4.134
total naus		13.938



